

# WÓJT GMINY CISNA

## ***OPRACOWANIE EKOFIZJOGRAFICZNE PODSTAWOWE***

---

*Poprzedzające podjęcie prac planistycznych*

***Terenu położonego w granicach administracyjnych Gminy Cisna,  
przeznaczonego na potrzeby Zmiany Nr 1/2018 Miejscowego Planu  
Zagospodarowania Przestrzennego „Wetlina 1/2005”  
w Gminie Cisna.***

❖ **OPRACOWANIE:**

**inż. Małgorzata Puchyr**

**mgr inż. arch. Agnieszka Puchyr**

**SPIS TREŚCI OPRACOWANIA**

<b>1.0. Informacje ogólne.....</b>	<b>str.</b>	<b>3</b>
1.1. Podstawa opracowania.....	str.	3
1.2. Cel opracowania.....	str.	3
1.3. Zakres opracowania.....	str.	5
<b>2.0. Rozpoznanie i charakterystyka stanu oraz funkcjonowania środowiska terenu objętego opracowaniem.....</b>	<b>str.</b>	<b>6</b>
2.1. Położenie geograficzne i budowa geologiczna terenu.....	str.	6
2.2. Wody powierzchniowe i podziemne.....	str.	13
2.3. Położenie terenu w obszarze Głównych Zbiorników Wód Podziemnych....	str.	20
2.4. Warunki glebowe.....	str.	21
2.5. Warunki klimatyczne.....	str.	23
2.6. Uwarunkowania przyrodnicze – flora i fauna.....	str.	24
2.7. Położenie terenu w obszarach zagrożonych podtopieniami.....	str.	29
<b>3.0. Diagnoza stanu i funkcjonowania środowiska.....</b>	<b>str.</b>	<b>30</b>
3.1. Dotychczasowe zagospodarowanie terenu.....	str.	30
3.2. Zasoby przyrodnicze i walory krajobrazowe i ich status prawny.....	str.	30
3.3. Ocena stanu ochrony i użytkowania zasobów przyrodniczych, w tym różnorodności biologicznej.....	str.	31
3.4. Ocena stanu zachowania walorów krajobrazowych.....	str.	32
3.5. Ocena zgodności dotychczasowego użytkowania i zagospodarowania obszaru z cechami i uwarunkowaniami przyrodniczymi.....	str.	33
3.6. Ocena charakteru i intensywności zmian zachodzących w środowisku....	str.	34
3.7. Ocena stanu środowiska i jego zagrożenia.....	str.	35
<b>4.0. Wstępna prognoza dalszych zmian zachodzących w środowisku, polegająca na określeniu kierunków i możliwości intensywności przekształceń i degradacji środowiska, które może powodować dotychczasowe użytkowanie i zagospodarowanie.....</b>	<b>str.</b>	<b>37</b>
<b>5.0. Określenie przyrodniczych predyspozycji do kształtowania struktury funkcjonalno-przestrzennej, które powinny pełnić przede wszystkim funkcje przyrodnicze.....</b>	<b>str.</b>	<b>38</b>
<b>6.0. Określenie ograniczeń wynikających z konieczności ochrony zasobów lub występowania uciążliwości i zagrożeń środowiska.....</b>	<b>str.</b>	<b>39</b>
<b>7.0. Wykorzystane materiały.....</b>	<b>str.</b>	<b>41</b>
<b>8.0. Dokumentacja fotograficzna terenu objętego opracowaniem oraz terenów sąsiednich.....</b>	<b>str.</b>	<b>41</b>
<b>9.0. Załączniki.....</b>	<b>str.</b>	<b>43</b>

## **EKOFIZJOGRAFIA PODSTAWOWA**

Na potrzeby Zmiany Nr 1/2018 Miejscowego Planu Zagospodarowania Przestrzennego  
„Wetlina 1/2005” w Gminie Cisna

### **1.0. INFORMACJE OGÓLNE**

#### **1.1. Podstawa opracowania**

- Ustawa z dnia 27 marca 2003r., o planowaniu i zagospodarowaniu przestrzennym (j.t. Dz. U. z 2018r., poz. 1945 z późn. zm.)
- Ustawa z dnia 27 kwietnia 2001r., Prawo ochrony środowiska (j.t. Dz. U. z 2018r., poz. 799 z późn. zm.)
- Rozporządzenie Ministra Środowiska z dnia 9 września 2002r., w sprawie opracowań ekofizjograficznych (Dz. U. Nr 155 poz. 1298)
- Ustawa z dnia 3 października 2008r., o udostępnianiu informacji o środowisku i jego ochronie, udziale społeczeństwa w ochronie środowiska oraz ocenach oddziaływania na środowisko (j.t. Dz. U. z 2018r., poz. 2081)
- Ustawa z dnia 16 kwietnia 2004r., o ochronie przyrody (j.t. Dz. U. z 2018r., poz. 1614 z późn. zm.)
- Inwentaryzacja terenu objętego opracowaniem.
- Analiza dostępnych materiałów archiwalnych, map, literatury, danych statystycznych, wyników badań monitoringowych.

#### **1.2. Cel opracowania**

Ekofizjografia podstawowa, zostaje sporządzona na potrzeby Zmiany Nr 1/2018 Miejscowego Planu Zagospodarowania Przestrzennego „Wetlina 1/2005” w Gminie Cisna uchwalonego Uchwałą Nr VI/22/2007 Rady Gminy w Cisnej z dnia 20 marca 2007r.

Zmiana swym zakresem obejmuje część działki nr ew. 246/10, obręb – 0015 Wetlina. Teren ten oznaczony jest w aktualnym planie miejscowym symbolami:

„U/MN1” – tereny zabudowy usługowej i mieszkaniowej jednorodzinnej.

„ZN” – tereny zieleni nieurządzonej.

Teren objęty opracowaniem położony jest w sąsiedztwie: drogi publicznej klasy zbiorczej, oznaczonej jako KD-Z (tereny komunikacji – droga publiczna, zbiorcza) oraz w sąsiedztwie: drogi publicznej klasy dojazdowej, oznaczonej jako KDW1 (tereny komunikacji – drogi wewnętrzne, w tym ciągi pieszo-jezdne) w obowiązującym MPZP.

W ramach planowanej zmiany planu miejscowego przewiduje się zmianę sposobu użytkowania istniejącego budynku sanitariatów położonego w terenie o symbolu „ZN”, na budynek mieszkalny jednorodzinny. Zmiana przeznaczenia, o której mowa stanowi kontynuację funkcji istniejącej na działce nr ew. 246/10 objętej opracowaniem zmiany MPZP, bowiem na tej działce funkcjonuje drugi budynek o funkcji mieszkalnej w części poddasza oraz usługowej - sklep spożywczy w części parteru budynku. Na terenie oznaczonym w obowiązującym MPZP jako „ZN” „[...] dopuszcza się lokalizację:

- a) ścieżek spacerowych i ścieżek zdrowia oraz kładek pieszych i mostów nad ciekami wodnymi i jarami, spełniających wymogi przepisów odrębnych;
- b) punktów widokowych;
- c) muraw rekreacyjnych na terenach naturalnych łąk i pastwisk;
- d) oświetlenia oraz sieci i urządzenia infrastruktury technicznej, niezbędnej do jego funkcjonowania;

## **EKOFIZJOGRAFIA PODSTAWOWA**

**Na potrzeby Zmiany Nr 1/2018 Miejscowego Planu Zagospodarowania Przestrzennego  
„Wetlina 1/2005” w Gminie Cisna**

---

- e) infrastruktury technicznej oraz urządzeń związanych z gospodarką wodną;
- f) zieleni urządzonej na skarpach, w terenach przylegających do obszarów MP/ML, MN/U1-MN/U4, 1UT, 2UT;
- g) obiektów małej architektury służącej turystyce i rekreacji, np.. miejsca na ogniska, grillowanie oraz obiektów sanitarnych.[...]

Mając na uwadze powyższe inwestor wykonał budynek sanitariatu zgodnie z wytycznymi w obowiązującym MPZP (pozwolenie na budowę znak: AB.6740.2.22.2017 z dnia 12 czerwca 2017r.).

Podstawowe parametry budynku:

Powierzchnia zabudowy	94,80m <sup>2</sup> (11,88m x 7,98m)
Powierzchnia użytkowa	133,78m <sup>2</sup>
Wysokość budynku (od poziomu terenu przed wejściem do poziomu szczytu głównej kalenicy)	7,86m
Ilość kondygnacji	2
Rodzaj dachu	dwuspadowy
Kąt nachylenia połaci dachowych	40°

**Inwestor zamierza zamieszkać w powyższym budynku, jednak na potrzeby dokonania zmiany sposobu użytkowania, konieczna jest zmiana obowiązującego planu miejscowego, bowiem w budynku o funkcji dopuszczonej planem (sanitariaty - obiekt związany z gospodarką wodną), nie można się zameldować.**

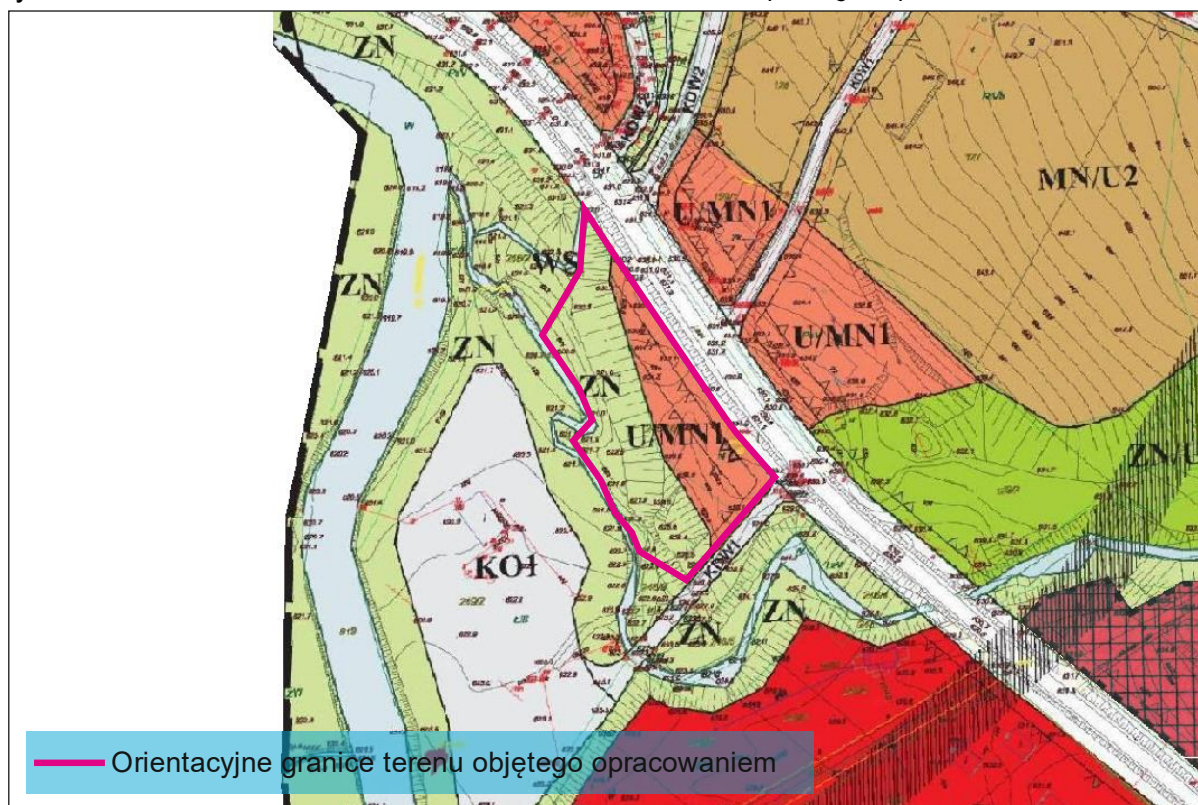
Według ustaleń obowiązującego Studium Uwarunkowań i Kierunków Zagospodarowania Przestrzennego Gminy Cisna obszar objęty zmianą planu klasyfikowany jest jako – „IIa” – potencjalne tereny budownictwa mieszkaniowo-usługowego o niskiej intensywności zabudowy oraz częściowo jako „korytarz ekologiczny”. SUIKZP Gminy Cisna zostało uchwalone Uchwałą Rady Gminy Nr XXII/238/2001 z dnia 7 lutego 2001r.

Celem niniejszego opracowania ekofizjograficznego podstawowego, jest dokonanie analizy terenu objętego projektem zmiany planu miejscowego pod kątem dostosowania planowanej funkcji, struktury i intensywności zagospodarowania przestrzennego, do istniejących uwarunkowań przestrzennych i przyrodniczych.

Analiza winna zapewniać trwałość podstawowych procesów przyrodniczych, warunki odnawialności zasobów przyrodniczych, o ile jest to możliwe w obszarze opracowania i w jego bezpośrednim sąsiedztwie.

Opierając się o istniejące uwarunkowania oraz planowaną funkcję terenu, ekofizjografia wskazywać powinna rozwiązania eliminujące lub ograniczające zagrożenia i negatywny wpływ na środowisko w obszarze opracowania.

**Ryc.1.** Teren objęty Zmianą Nr 1/2018 MPZP „Wetlina 1/2005” w Gminie Cisna na tle rysunku MPZP „Wetlina 1/2005” w Gminie Cisna. /Źródło: portal.gison.pl/cisna/



### **1.3. Zakres opracowania**

Według obowiązujących przepisów prawa, ekofizjografia podstawowa opracowywana jest na podstawie:

- wyników badań i pomiarów terenowych,
- analizy archiwalnych materiałów kartograficznych, planistycznych, inwentaryzacyjnych i studialnych, w szczególności dokumentacji hydrologicznych i dokumentacji geologiczno – inżynierskich,
- dokumentacji geologicznych złóż kopalin,
- dokumentów planistycznych opracowanych na podstawie Prawa wodnego, Prawa geologicznego i górniczego, map glebowo – rolnych,
- planów urządzania lasów,
- planów rezerwatów przyrody,
- planów parków narodowych i krajobrazowych,
- dokumentacji różnych form ochrony przyrody,
- dokumentacji uzdrowisk,
- rejestru zabytków, ewidencji dóbr kultury i innych materiałów dokumentujących obiekty kulturowe i stanowiska archeologiczne.

Na potrzeby opracowania niniejszej ekofizjografii podstawowej analizą objęto tylko te materiały archiwalne, które były właściwe i charakterystyczne dla przedmiotowego obszaru. Zakres opracowania dostosowano do rodzaju i przedmiotu projektu zmiany planu

miejscowego oraz specyfiki środowiska naturalnego terenu objętego opracowaniem wraz z terenami sąsiednimi.

**Elementy opracowywanej ekofizjografii:**

- część opisowa,
- część graficzna,
- dokumentacja fotograficzna.

W części opisowej zawarto informacje charakteryzujące poszczególne elementy przyrodnicze i ich wzajemne powiązania na obszarze objętym zmianą planu, tj. warunki gruntowo – wodne, rzeźba terenu, warunki geologiczne, warunki klimatyczne oraz inne elementy istotne w ocenie stanu jakości środowiska.

Część opisowa zawiera wnioski wynikające z dokonanej analizy, które brane będą pod uwagę, przy podejmowaniu decyzji, w sprawie opracowania projektu Zmiany Nr 1/2018 MPZP „Wetlina 1/2005” w Gminie Cisna, lub też odstąpienia od tegoż opracowania.

W części opisowej zawarto ocenę odporności środowiska na degradację oraz zdolność do regeneracji. Ponadto zawarto ocenę stanu ochrony i użytkowania zasobów przyrodniczych (w tym różnorodności biologicznej, ocenę stanu zachowania walorów krajobrazowych, ocenę zgodności dotychczasowego użytkowania i zagospodarowania obszaru).

Część graficzną opracowano na podkładach mapowych, zawierając uwarunkowania ekofizjograficzne przedmiotowego terenu uwzględniając specyfikę środowiska i problematykę.

<b>2.0.</b>	<b>ROZPOZNANIE I CHARAKTERYSTYKA STANU ORAZ FUNKCJONOWANIA ŚRODOWISKA TERENU OBJĘTEGO OPRACOWANIEM</b>
-------------	--

<b>2.1.</b>	<b>Położenie geograficzne i budowa geologiczna terenu</b>
-------------	---

Teren objęty opracowaniem położony jest:  
w południowo-wschodniej części kraju → na południu województwa podkarpackiego →  
w powiecie leskim → w gminie Cisna.

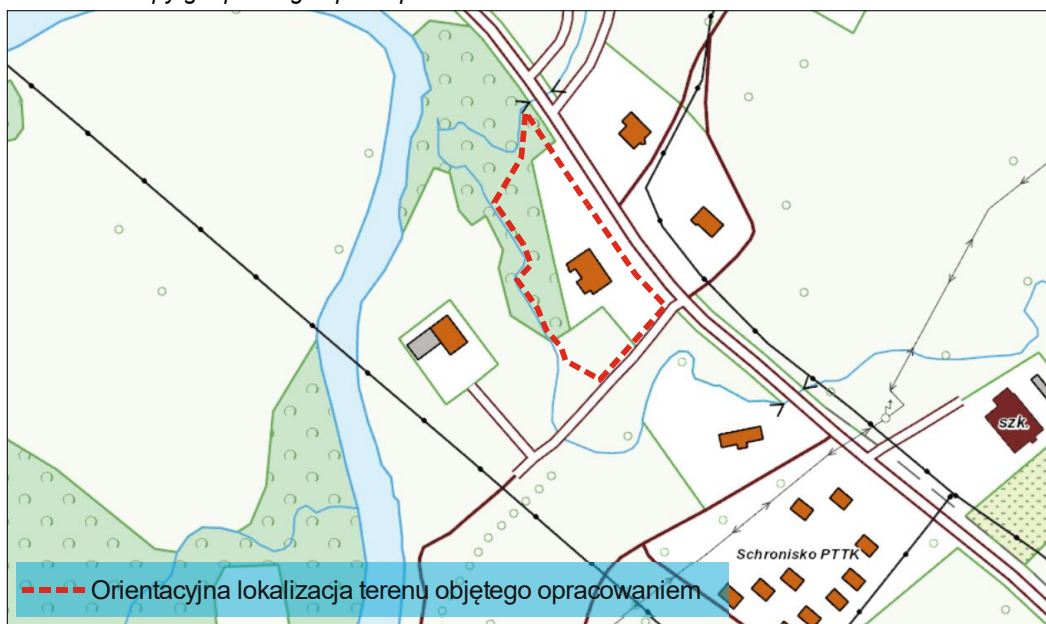
**Ryc.2.** Orientacyjne położenie terenu objętego Zmianą Nr 1/2018 MPZP „Wetlina 1/2005” w Gminie Cisna. /Źródło: [mapy.geoportal.gov.pl/imap/](http://mapy.geoportal.gov.pl/imap/)

Planowana Zmiana MPZP swym zakresem obejmuje działkę nr ew. 246/10, obręb – 0015 Wetlina, o powierzchni około 0,4562ha. Teren objęty zmianą Nr 1/2018 MPZP „Wetlina 1/2005” w Gminie Cisna stanowi częściowo teren zabudowany: budynek mieszkaniowo-usługowy (mieszkaniowo-handlowy) oraz budynek sanitariatu przeznaczony do zmiany sposobu użytkowania będący przedmiotem zmiany MPZP. Według wypisu z ewidencji gruntów działka objęta opracowaniem stanowi teren o użytkach: Bi, Lzr-Ps oraz Ps.

Opracowanie omawianej Zmiany Miejsowego Planu Zagospodarowania Przestrzennego nie wymaga uzyskania zgody na zmianę przeznaczenia gruntów rolnych i leśnych na cele nierolnicze i nieleśne, o którym mowa w ustawie o planowaniu i zagospodarowaniu przestrzennym, zgodnie z art. 7 ustawy o ochronie gruntów rolnych i leśnych (j.t. Dz. U. z 2017r. poz. 1161).

**Ryc.3.** Teren objęty Zmianą Nr 1/2018 MPZP „Wetlina 1/2005” w Gminie Cisna.

/Źródło: [mapy.geoportal.gov.pl/imap/](http://mapy.geoportal.gov.pl/imap/)

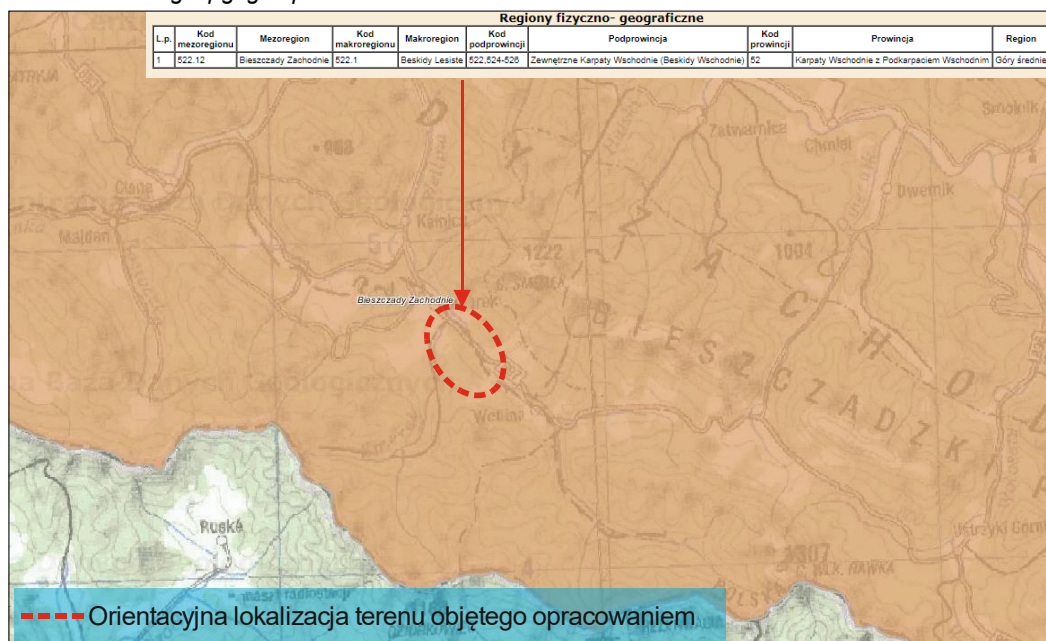


Teren objęty opracowaniem Zmiany Nr 1/2018 MPZP „Wetlina 1/2005” w Gminie Cisna położony jest w zasięgu:

- megaregionu – Region Karpacki,
- mezoregionu – Bieszczady Zachodnie,
- makroregionu – Beskidy Lesiste,
- prowincji – Karpaty Wschodnie z Podkarpaciem Wschodnim,
- podprowincji – Zewnętrzne Karpaty Wschodnie – Beskidy Wschodnie,
- regionu – Góry średnie.

**Ryc.4.** Orientacyjne położenie terenu objętego Zmianą Nr 1/2018 MPZP „Wetlina 1/2005” w Gminie Cisna pod względem regionalizacji.

/Źródło: [bazagis.pgi.gov.pl/](http://bazagis.pgi.gov.pl/)





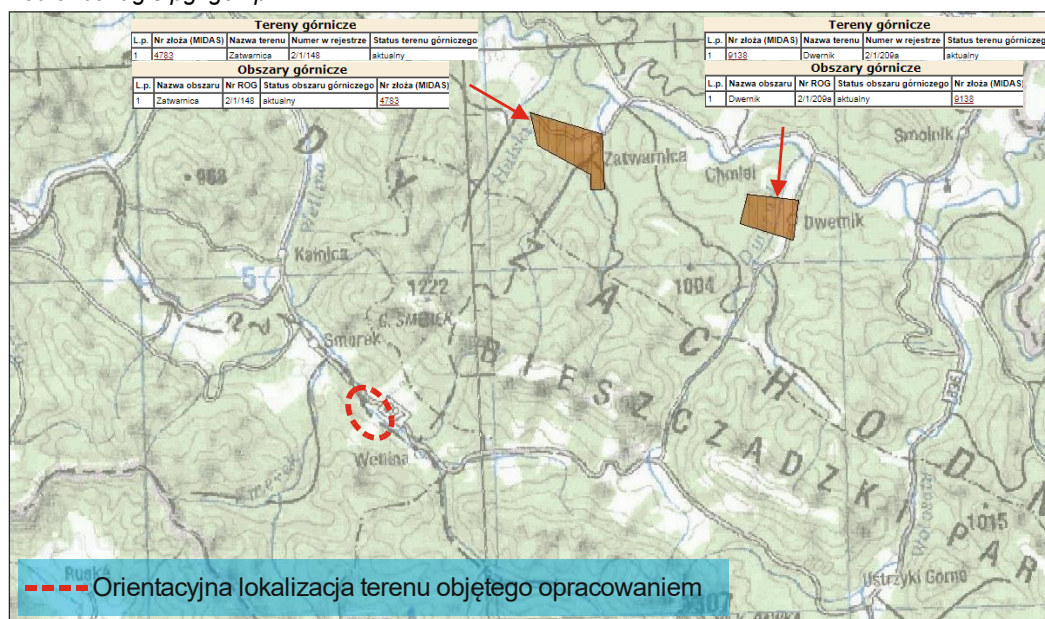
## **EKOFIZIOGRAFIA PODSTAWOWA**

**Na potrzeby Zmiany Nr 1/2018 Miejscowego Planu Zagospodarowania Przestrzennego  
„Wetlina 1/2005” w Gminie Cisna**

Opracowywany teren położony jest poza terenami i obszarami górnictwymi oraz poza granicami udokumentowanych złóż kopalin. Na działkach jak też w najbliższym sąsiedztwie nie występują udokumentowane tereny osuwiskowe oraz tereny predysponowane do osuwania się mas ziemnych.

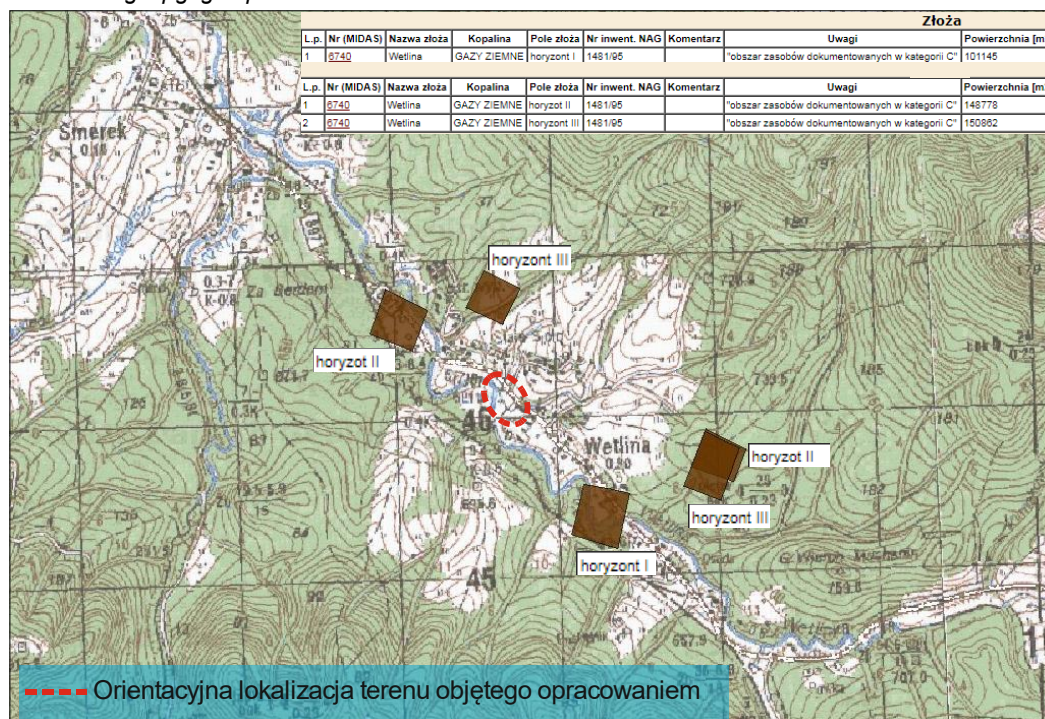
**Ryc.5.** Orientacyjne położenie terenu objętego Zmianą Nr 1/2018 MPZP „Wetlina 1/2005” w Gminie Cisna względem terenów i obszarów górnictwowych.

Źródło: bazagis.pgi.gov.pl/



**Ryc.6.** Orientacyjne położenie terenu objętego Zmianą Nr 1/2018 MPZP „Wetlina 1/2005” w Gminie Cisna względem złóż kopalin naturalnych.

Źródło: bazagis.pgi.gov.pl/



## **EKOFIZJOGRAFIA PODSTAWOWA**

**Na potrzeby Zmiany Nr 1/2018 Miejsowego Planu Zagospodarowania Przestrzennego  
„Wetlina 1/2005” w Gminie Cisna**

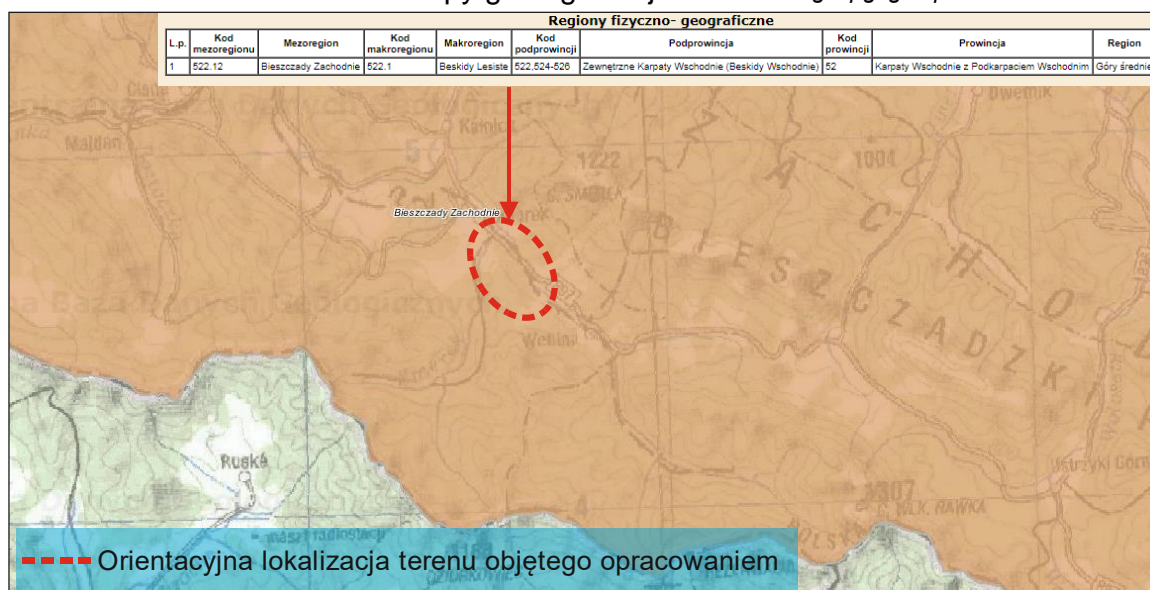
Działka objęta omawianą Zmianą MPZP leży w obszarze, o spadku terenu w kierunku północno-zachodnim i rzędnych wysokościowych od około 610,0m n.p.m. do około 660,0m n.p.m. Teren objęty opracowaniem, nie obejmuje starorzeczy.

**Ryc.7.** Rzeźba terenu objętego Zmianą Nr 1/2018 MPZP „Wetlina 1/2005” w Gminie Cisna. /Źródło: [mapy.geoportal.gov.pl/imap/](http://mapy.geoportal.gov.pl/imap/)



Teren objęty zmianą planu miejscowego położony jest w obszarze występowania piaskowców, łupków, iłowców i rogowców oraz piasków, żwirów, mad rzecznych, torfów i namulów.

**Ryc.8.** Orientacyjne położenie terenu objętego Zmianą Nr 1/2018 MPZP „Wetlina 1/2005” w Gminie Cisna na tle mapy geologicznej. /Źródło: [bazagis.pgi.gov.pl/](http://bazagis.pgi.gov.pl/)



## **EKOFIZJOGRAFIA PODSTAWOWA**

***Na potrzeby Zmiany Nr 1/2018 Miejscowego Planu Zagospodarowania Przestrzennego  
„Wetlina 1/2005” w Gminie Cisna***

Teren objęty opracowaniem Zmiany Nr 1/2018 Miejscowego Planu Zagospodarowania Przestrzennego „Wetlina 1/2005” w Gminie Cisna położony jest w granicach:

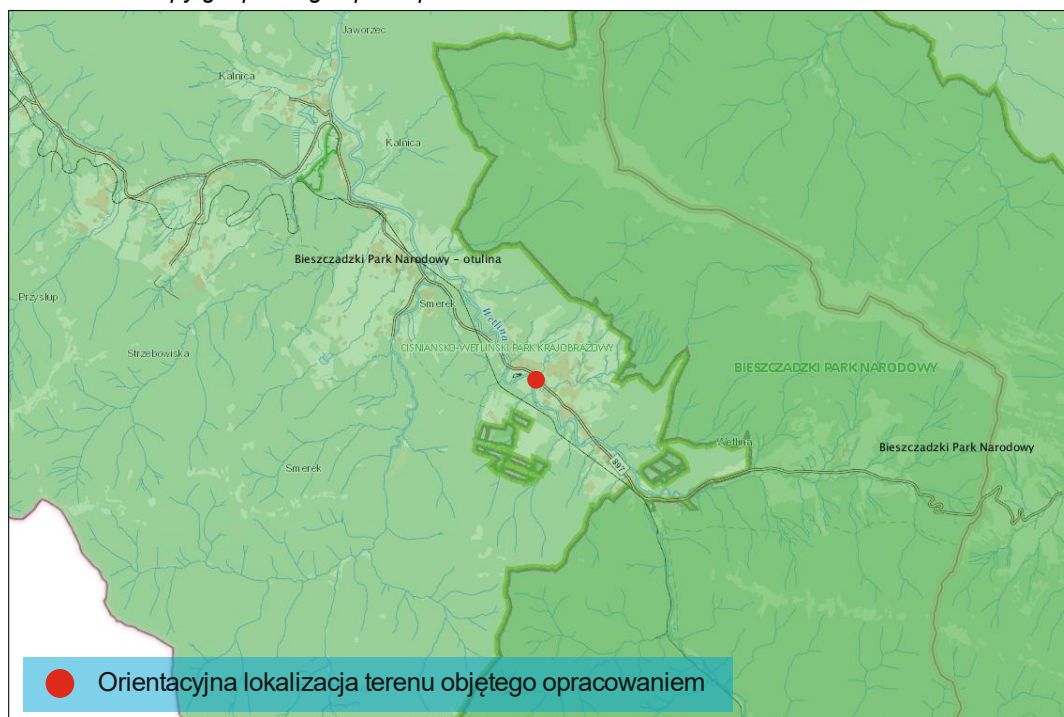
- Ciśniańsko – Wetlińskiego Parku Krajobrazowego,
- Otulinie Bieszczadzkiego Parku Narodowego,
- Obszaru Specjalnej Ochrony Ptaków Natura 2000 pod nazwą „Bieszczady” (PLC 180001),
- Specjalnego Obszaru Ochrony Mającego Znaczenie dla Wspólnoty pod nazwą „Bieszczady” (PLC 180001).

Działka, na której planowana jest Zmiana MPZP położona jest poza granicami:

- Bieszczadzkiego Parku Narodowego – około 450,0m,
- Obszarów Chronionego Krajobrazu – około 14,5km - Wschodniobeskidzki Obszar Chronionego Krajobrazu,
- Rezerwatów – około 4,0km „Olszyna Łęgowa w Kalnicy”
- Zespołów Przyrodniczo-Krajobrazowych – około 9,0km – „Cerkiew w Hulskim”,
- Użytków ekologicznych – około 1,0km – użytek ekologiczny „bez nazwy”.

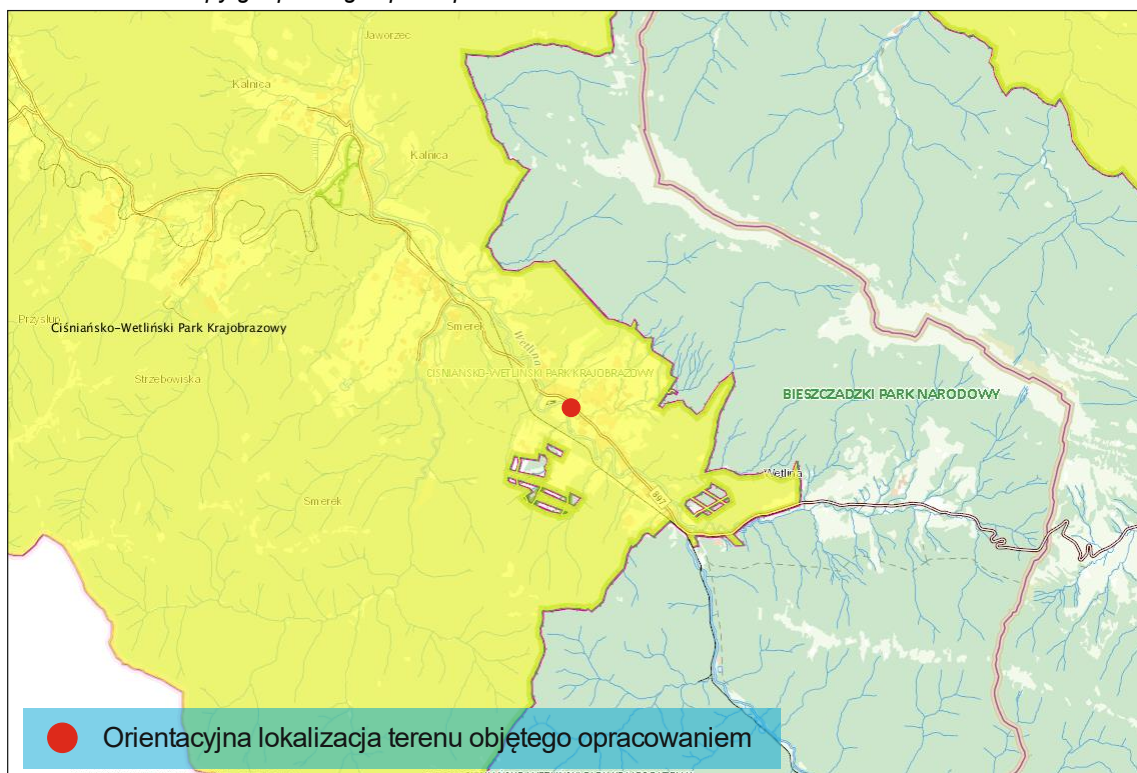
**Ryc.9.** Położenie terenu objętego Zmianą Nr 1/2018 MPZP „Wetlina 1/2005” w Gminie Cisna na tle obszarów chronionych – Park Narodowy.

*Źródło: mapy.geoportal.gov.pl/imap/*



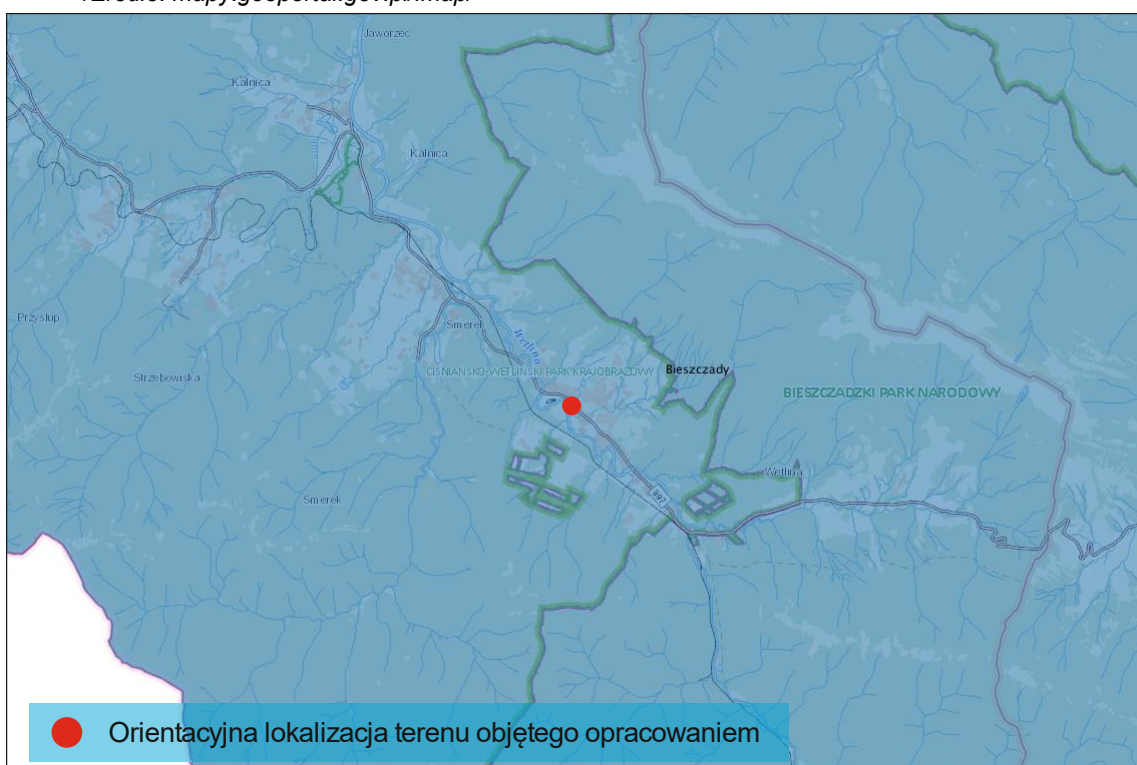
**Ryc.10.** Położenie terenu objętego Zmianą Nr 1/2018 MPZP „Wetlina 1/2005” w Gminie Cisna na tle obszarów chronionych – Park Krajobrazowy.

Źródło: [mapy.geoportal.gov.pl/imap/](http://mapy.geoportal.gov.pl/imap/)



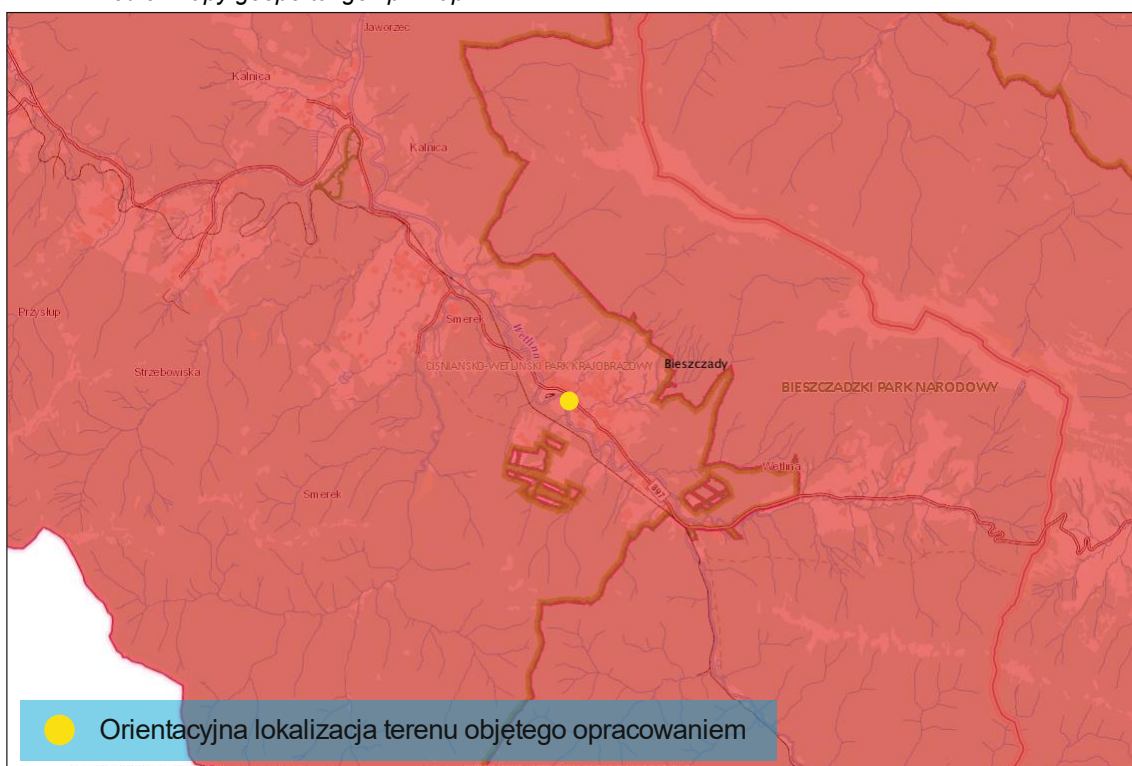
**Ryc.11.** Położenie terenu objętego Zmianą Nr 1/2018 MPZP „Wetlina 1/2005” w Gminie Cisna na tle obszarów chronionych – Natura 2000 OSO „Bieszczady”.

Źródło: [mapy.geoportal.gov.pl/imap/](http://mapy.geoportal.gov.pl/imap/)



**Ryc.12.** Położenie terenu objętego Zmianą Nr 1/2018 MPZP „Wetlina 1/2005” w Gminie Cisna na tle obszarów chronionych – Natura 2000 SOO „Bieszczady”.

Źródło: [mapy.geoportal.gov.pl/imap/](http://mapy.geoportal.gov.pl/imap/)



W obecnym stanie w granicach objętych opracowaniem nie funkcjonują obiekty czy urządzenia lub instalacje, zaliczone do wymagających przeprowadzenia oceny oddziaływania na środowisko, w tym wymagających sporządzenia raportu o oddziaływaniu na środowisko lub dla których może być wymagany raport, w rozumieniu przepisów prawnych.

Realizacja ustaleń objętych opracowaniem Zmiany Nr 1/2018 MPZP „Wetlina 1/2005”, nie niesie ze sobą znaczących zagrożeń, nie będzie więc oddziaływać na jakość chronionych siedlisk czy gatunków, nie będzie też wpływać negatywnie na integralność obszaru Natura 2000.

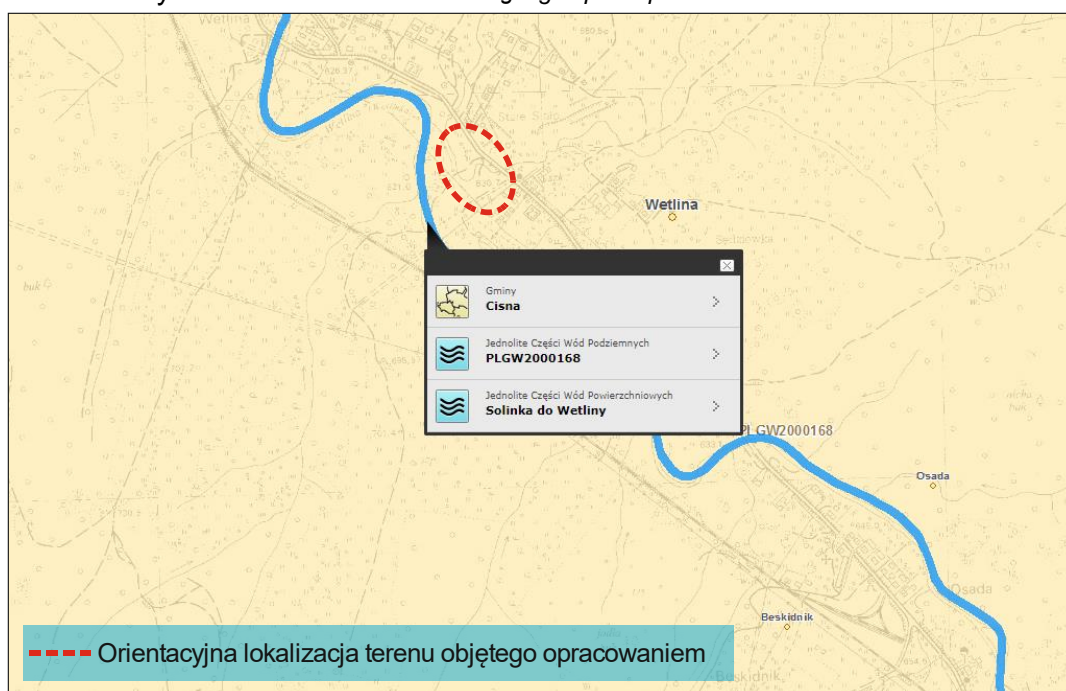
#### Wnioski:

Teren objęty opracowaniem Zmiany Nr 1/2018 „Wetlina 1/2005” w Gminie Cisna nie jest położony w granicach obszarów, terenów górniczych czy też udokumentowanych złóż kopalin. Teren objęty opracowaniem nie jest narażony na osuwanie się mas ziemnych nie występują też tereny osuwiskowe.

## **2.2. Wody powierzchniowe i podziemne**

Plan gospodarowania wodami na obszarze dorzecza Wisły, został zawarty w niniejszym opracowaniu.

**Ryc.13.** Położenie terenu objętego Zmianą Nr 1/2018 MPZP „Wetlina 1/2005” w Gminie Cisna w odniesieniu do Jednolitych Części Wód Powierzchniowych i Podziemnych. /Źródło: warunki.krakow.rzgw.gov.pl/imap/



Omawiany obszar objęty opracowaniem Zmiany Nr 1/2018 MPZP „Wetlina 1/2005” w Gminie Cisna znajduje się w zlewni rzeki San. W odległości około 40,0m od terenu zmiany przepływa rzeka Wetlina, która znajduje się w obrębie jednolitej części wód rzecznych o nazwie „Solinka do Wetliny” i kodzie PLRW2000122212699.

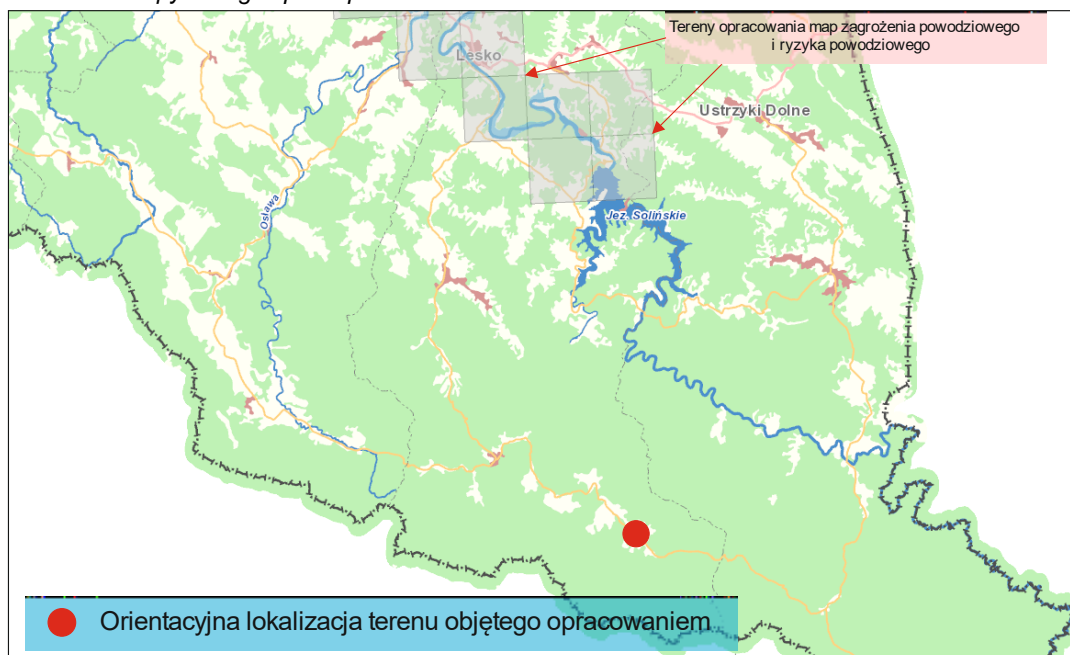
Zgodnie z dostępnymi opracowaniami wody gruntowe występują głównie w wietrzelinach i utworach zboczowych. Nie tworzą jednolitego poziomu wodonośnego lecz występują w postaci sączeń na różnych głębokościach. W utworach starszego podłoża skalistego woda gruntowa występuje na dość znacznych głębokościach w postaci wód szczelinowych. W utworach dolinnych woda gruntowa występuje w utworach przepuszczalnych posiadając najczęściej zwierciadło swobodne. Głębokość występowania tych wód zależy od odległości od cieków i wyniesienia utworów dolinnych nad poziom wody w cieku. Omawiany obszar objęty projektem Zmiany Nr 1/2018 MPZP „Wetlina 1/2005” w Gminie Cisna znajduje się w jednolitej części wód podziemnych o numerze 168 i kodzie PLGW2000168.

Teren objęty niniejszym opracowaniem położony jest poza zasięgiem Głównych Zbiorników Wód podziemnych oraz ich stref ochronnych. Najbliższym znajdującym się Lokalnym Zbiornikiem Wód podziemnych jest Zbiornik Warstw Krośnieńskich (Sanok-Lesko) o numerze 431.

Dla przedmiotowego obszaru nie opracowano mapy ryzyka powodziowego oraz map zagrożenia powodziowego przez Prezesa Krajowego Zarządu Gospodarki Wodnej. Z dostępnych materiałów wynika iż teren zalewowy wodą stuletnią występuje wzdłuż rzeki Wetlina, nie wchodząc na teren opracowania przedmiotowej zmiany.

**Ryc.14.** Tereny opracowania map zagrożenia powodziowego i ryzyka powodziowego.

Źródło: [mapy.isok.gov.pl/imap/](http://mapy.isok.gov.pl/imap/)

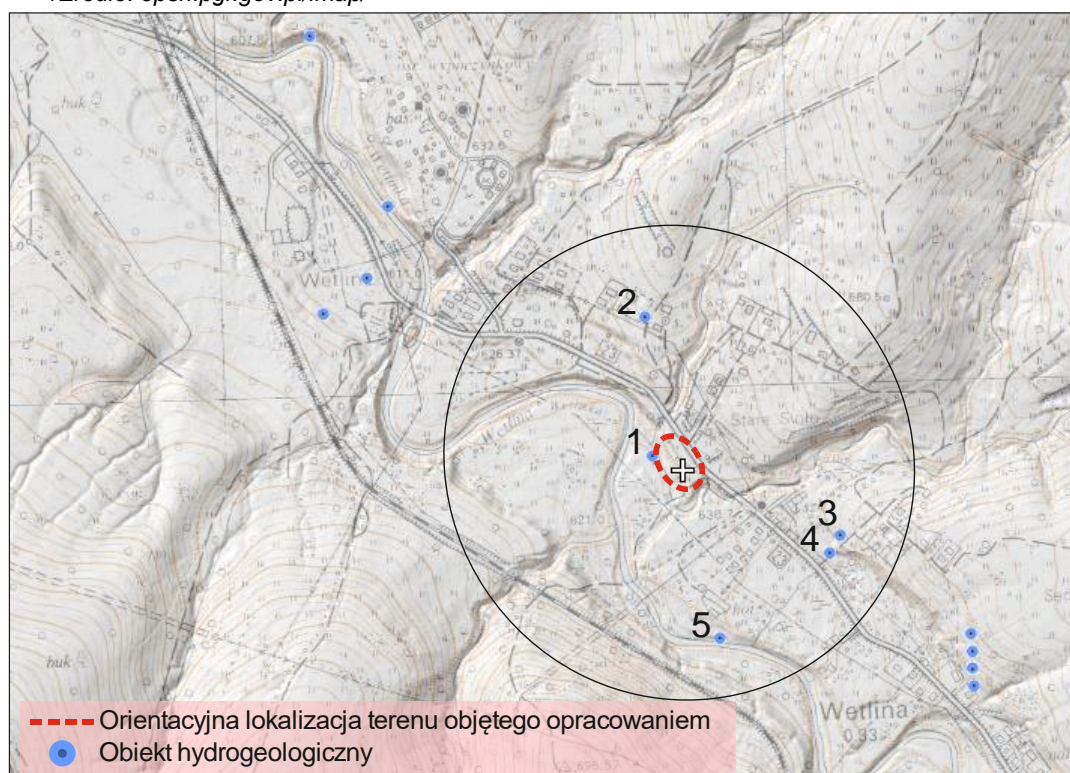


Na omawianym terenie funkcjonuje ujęcie wód podziemnych w formie studni wierconej, z której pobierana jest woda przez indywidualnych właścicieli, na potrzeby bytowo – gospodarcze.

W sąsiedztwie terenu objętego opracowaniem funkcjonują otwory hydrogeologiczne.

**Ryc.15.** Obiekty hydrogeologiczne w sąsiedztwie omawianego terenu.

Źródło: [epsh.pgi.gov.pl/imap/](http://epsh.pgi.gov.pl/imap/)



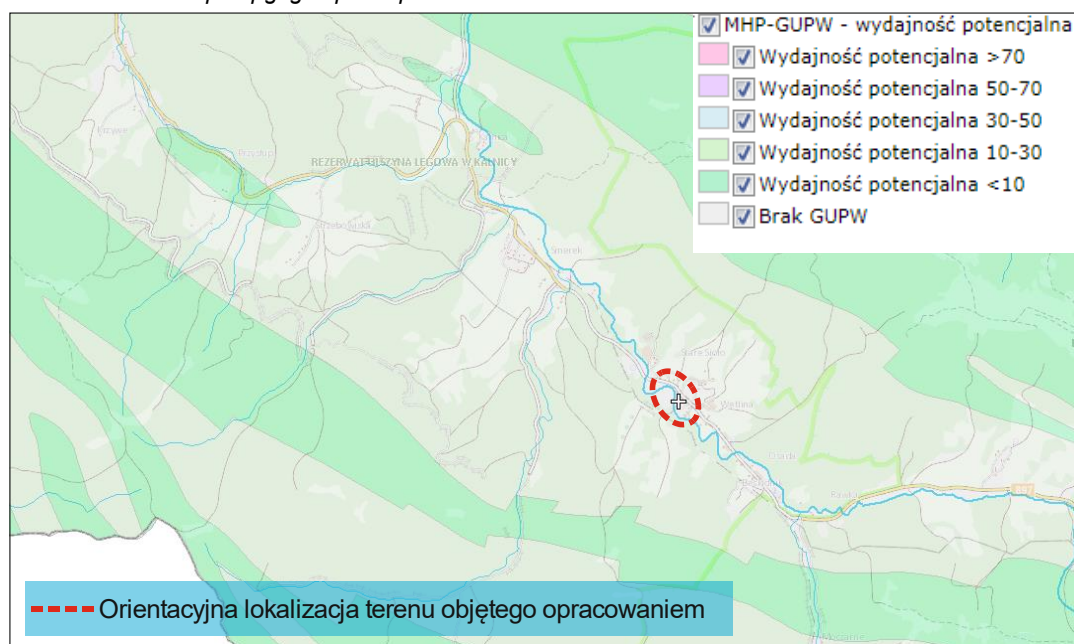
**EKOFIZJOGRAFIA PODSTAWOWA**

Na potrzeby Zmiany Nr 1/2018 Miejsowego Planu Zagospodarowania Przestrzennego  
„Wetlina 1/2005” w Gminie Cisna

**Tab. 1.** Obiekty hydrogeologiczne w sąsiedztwie omawianego terenu./Źródło: [epsh.pgi.gov.pl/imap/](http://epsh.pgi.gov.pl/imap/)

Nr	Nazwa	Głębokość	Rzędna	Rok	Miejscowość	Typ obiektu	Stratygrafia
1	10670018 OCZYSZCZALNIA ŚCIEKÓW S-1	30	640	2004	Wetlina	Otwór	Trzeciorzęd
2	10670006 OSADA LEŚNA N3	22	655	1994	Stare Sioło	Otwór	Trzeciorzęd
3	10670004 SZKOŁA S-1	23	635	1990	Wetlina	Otwór	Trzeciorzęd
4	10670003 SZKOŁA PODSTAWOWA P2	20	633	1990	Wetlina	Otwór badawczy	Trzeciorzęd
5	10670021 DOM WYCIECZKOWY PTTK SK-1	2,45	620	1980	Wetlina	Studnia kopana	Czwartorzęd

W granicach działki objętej opracowaniem zmiany planu nie stwierdzono występowania mokradeł oraz innych powierzchniowych zbiorników wodnych. Teren Zmiany Nr 1/2018 MPZP „Wetlina 1/2005” w Gminie Cisna położony jest na obszarze, w którym brak jest głównych użytkowych poziomów wodonośnych. W najbliższej okolicy, od strony północnej oraz południowo-zachodniej, występują dwa główne użytkowe poziomy wodonośne o wydajności potencjalnej <10 m<sup>3</sup>/24h.

**Ryc.16.** Rozmieszczenie głównych użytkowych poziomów wodonośnych na omawianym terenie. /Źródło: [epsh.pgi.gov.pl/imap/](http://epsh.pgi.gov.pl/imap/)**Wnioski:**

Omawiany obszar objęty Zmianą Nr 1/2018 MPZP „Wetlina 1/2005” w Gminie Cisna nie jest położony w terenach zagrożenia powodziowego i ryzyka powodziowego.



Naruszenie istniejących stosunków wodnych na gruncie spowodowane działalnością inwestycyjną, polegającą na budowie obiektów kubaturowych oraz sieci i urządzeń infrastruktury technicznej, nie może powodować szkody w środowisku naturalnym ani w obszarze analizowanym, ani na terenach sąsiednich. Na opracowywanym terenie funkcjonuje ujęcie wód podziemnych w formie studni wierconej.

#### Jednolite Części Wód Powierzchniowych i Podziemnych.

Cele środowiskowe dla poszczególnych części wód powierzchniowych i podziemnych określa *Plan gospodarowania wodami na obszarze dorzecza Wisły* (Rozporządzenie Rady Ministrów z dnia 18 października 2016r. w sprawie Planu gospodarowania wodami na obszarze dorzecza Wisły (Dz. U. z 2016r., poz. 1911 z późn. zm.)). Stosowana jest przy tym zasada - jeśli do danej części wód odnosi się więcej niż jeden z celów, ustala się cel najbardziej rygorystyczny. Są to:

- nie pogorszenie się stanu wód powierzchniowych i podziemnych oraz ochrona, poprawa i przywrócenie stanu wszystkich części wód;
- stopniowe redukcje zanieczyszczenia substancjami priorytetowymi i stopniowe eliminowanie priorytetowych substancji niebezpiecznych z wód powierzchniowych oraz zapobieganie dopływowi lub ograniczenie dopływu zanieczyszczeń do wód podziemnych;
- odwrócenie wszystkich znaczących tendencji wzrostowych stężenia zanieczyszczeń w wodach podziemnych;
- osiągnięcie zgodności ze wszystkimi normami i celami określonymi dla obszarów chronionych w ustawodawstwie wspólnotowym.

Celem środowiskowym dla JCWPd jest dobry stan ilościowy i chemiczny, charakteryzowany wartościami wskaźników zgodnie z rozporządzeniem o ocenie wód podziemnych. Stan ilościowy obrazuje wpływ poboru wody na części wód podziemnych. Natomiast stan chemiczny odnosi się do parametrów fizykochemicznych wód podziemnych (zarówno traktowanych jako zanieczyszczenia, jak i skażenie).

Zgodnie z metodyką wyznaczania celów środowiskowych w latach 2012-2013, w sytuacji, gdy JCWP zidentyfikowano jako niezagrożone nieosiągnięciem celów środowiskowych, celem dla wód jest dobry stan chemiczny i ilościowy. Cel ten został określony przy pomocy kryteriów charakteryzujących dobry stan chemiczny lub ilościowy zgodnie z rozporządzeniem o ocenie wód podziemnych. Natomiast dla JCWP zagrożonych nieosiągnięciem celów środowiskowych, ale będących zgodnie z oceną stanu na 2012r. w stanie dobrym, brakowało podstaw do wskazania przesłanek do ustalenia odstępstw. Celem środowiskowym jest dobry stan chemiczny i ilościowy, zidentyfikowany przy pomocy parametrów cechujących dobry stan chemiczny i ilościowy. W przypadku JCWPd, które zostały zidentyfikowane jako zagrożone i będące w stanie słabym zgodnie z oceną stanu na 2012 r., wykonano wstępną procedurę włączeń, czyli ustalenia odstępstw od celów środowiskowych. Wstępnie zaproponowano odstępstwa od celów środowiskowych w postaci przedłużenia terminu osiągnięcia celów oraz ustalenie mniej rygorystycznych celów, które powinny zostać ostatecznie potwierdzone analizami presji i wpływów. Podczas wskazywania odstępstw, w pierwszej kolejności musiało zostać

udowodnione wykluczenie przedłużania terminu, a następnie można było rozważyć ustalenie mniej rygorystycznych celów.

Wyznaczając cele środowiskowe dla poszczególnych JCWP brano ponadto pod uwagę ocenę stanu lub potencjału ekologicznego i stanu chemicznego dokonaną na podstawie dostępnych danych monitoringowych z lat 2010-2012 (w przypadku rzek) lub 2010 - 2013 (w przypadku jezior). Dla JCWP rzecznych ustalono cele w odniesieniu do następujących elementów biologicznych:

- fitoplankton – wskaźnik Fitoplanktonu IFPL (wskazany dla JCWP, dla których wskaźnik ten został zbadany oraz dla wszystkich JCWP o typie 21);
- fitobentos – multimetryczny Indeks Okrzemkowy IO;
- makrofity – makrofitowy Indeks rzeczny MIR;
- makrobezkręgowce bentosowe – Wskaźnik Wielometryczny MMI\_PL;
- ichtiofauna – wskaźnik EFI+ oraz IBI.

Przypisując cele środowiskowe w zakresie elementów fizykochemicznych stosowano następujący schemat:

1) jeżeli ocena stanu ekologicznego w zakresie elementów biologicznych danej JCWP wskazywała na stan dobry lub poniżej dobrego – wówczas wszystkim elementom fizykochemicznym, przypisane zostały wartości graniczne dla stanu dobrego;

2) jeżeli ocena stanu ekologicznego w zakresie elementów biologicznych danej JCWP wskazywała na stan bardzo dobry – wtedy elementom fizykochemicznym będącym w stanie bardzo dobrym, zostały przypisane wartości graniczne dla stanu bardzo dobrego. Wszystkim pozostałym elementom fizykochemicznym, jako parametry charakteryzujące cel środowiskowy, zostały przypisane wartości graniczne dla stanu dobrego.

Celem środowiskowym dla JCWP rzecznych w zakresie stanu chemicznego jest dobry stan chemiczny. Wskaźniki stanu dobrego przyjęto zgodnie z rozporządzeniem klasyfikacyjnym.

Celem środowiskowym dla JCWP rzecznych w zakresie elementów hydromorfologicznych jest dobry stan tych elementów (II klasa). W przypadku JCW monitorowanych, które zgodnie z wynikami oceny stanu przeprowadzonej przez GIOŚ osiągają bardzo dobry stan ekologiczny, celem środowiskowym jest utrzymanie hydromorfologicznych parametrów oceny na poziomie I klasy.

Ponadto, dla osiągnięcia celów środowiskowych istotne jest umożliwienie swobodnej migracji organizmów wodnych przez zachowanie lub przywrócenie ciągłości ekologicznej cieków. Plan udraźniania korytarzy rzecznych powinien skupiać się na gatunkach kluczowych, wodach priorytetowych i etapach udrożnień, dlatego też wskazuje się ciekii istotne z punktu widzenia migracji ryb dwuśrodowiskowych, dla których konieczne jest zachowanie ciągłości hydromorfologicznej. W związku z tym, dla niektórych JCWP rzecznych został wskazany uszczegółowiony cel środowiskowy, jakim jest dobry stan lub potencjał ekologiczny oraz możliwość migracji organizmów wodnych na odcinku cieku istotnego.

Zgodnie z mapą Jednolitych Części Wód Powierzchniowych omawiany obszar Zmiany Nr 1/2018 MPZP „Wetlina 1/2005” w Gminie Cisna znajduje się w zasięgu JCWP o nazwie: „Solinka do Wetliny”, oznaczonym europejskim kodem PLRW2000122212699. Omawiany teren położony jest w obrębie JCWPd o nr 168 (wg podziału na 172 części obowiązującego od 01.01.2016r.) oraz kodzie europejskim PLGW2000168.

**EKOFIZJOGRAFIA PODSTAWOWA**

Na potrzeby Zmiany Nr 1/2018 Miejsowego Planu Zagospodarowania Przestrzennego  
„Wetlina 1/2005” w Gminie Cisna

**Tab.2.** Charakterystyka JCWP o nazwie „Solinka do Wetliny”.

Źródło: [warunki.krakow.rzgw.gov.pl/imap/](http://warunki.krakow.rzgw.gov.pl/imap/)

Nazwa JCWP	Solinka do Wetliny
Europejski kod JCWP	PLRW2000122212699
Długość JCWP	~ 116,3 km
Powierzchnia JCWP	~ 296,2 km <sup>2</sup>
Obszar dorzecza	obszar dorzecza Wisły
Region wodny	region wodny Górnej Wisły
Scalona Część Wód	Solinka (GW0803)
Zlewnia bilansowa	San z Wisłokiem
Właściwe RZGW	RZGW w Krakowie
Typ JCWP	Potok fliszowy (12)
Status JCWP	naturalna część wód
Ocena stanu	dobry
Ocena zagrożenia	niezagrożona
Cel środowiskowy - stan/potencjał ekologiczny	dobry stan ekologiczny
Cel środowiskowy – stan chemiczny	dobry stan chemiczny
Ekoregion wg. Kondrackiego	Karpaty (10)

JCWP „Solinka do Wetliny” określana jest mianem potoku fliszowego – jako mała rzeka fliszowa. W/w JCWP posiada status ostatecznie wyznaczony: naturalna część wód.

Dla rzeki cel środowiskowy określono jako dobry stan ekologiczny i dobry stan chemiczny.

**Tab.3.** Charakterystyka JCWPd o nr 168. Źródło: [warunki.krakow.rzgw.gov.pl/imap/](http://warunki.krakow.rzgw.gov.pl/imap/)

Europejski kod JCWPd	PLGW2000168
Powierzchnia JCWPd	2795,9 km <sup>2</sup>
Obszar dorzecza	obszar dorzecza Wisły
Region wodny	region wodny Górnej Wisły
Właściwe RZGW	RZGW w Krakowie
Ocena stanu ilościowego	dobry
Ocena stanu chemicznego	dobry
Cel środowiskowy – stan ilościowy	dobry stan ilościowy
Cel środowiskowy – stan chemiczny	dobry stan chemiczny
Ocena ryzyka nieosiągnięcia celów środowiskowych	niezagrożona

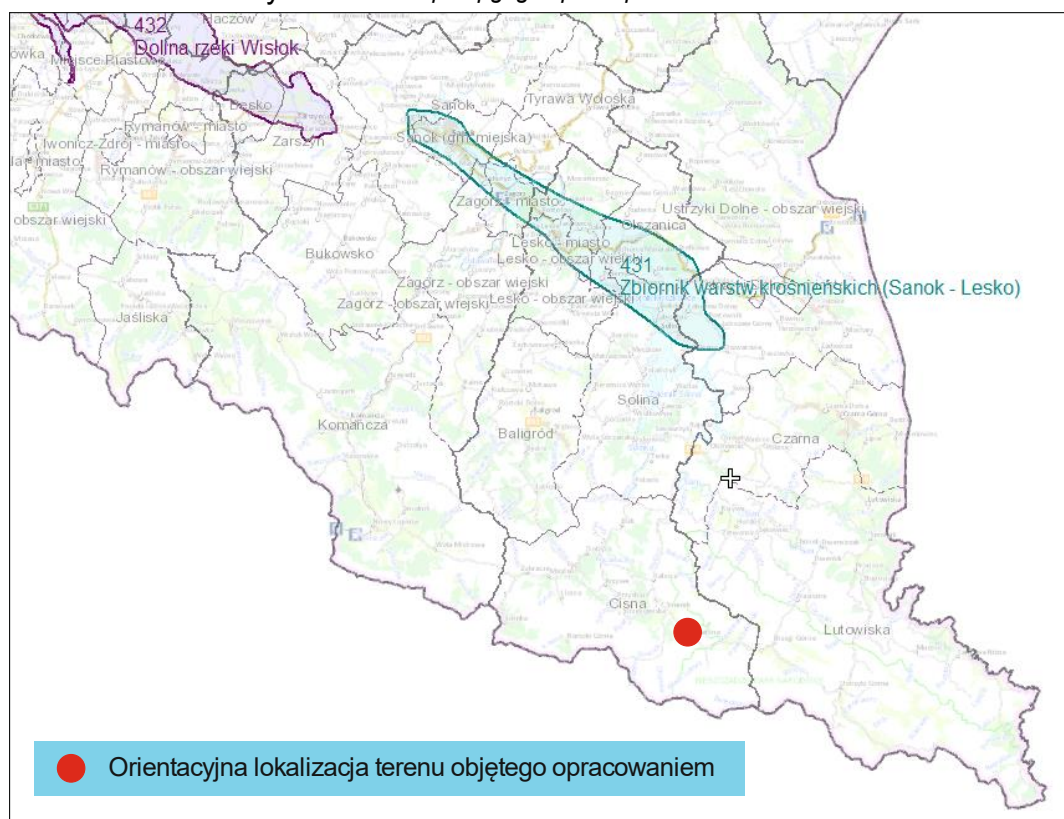
Wody podziemne zasilane są głównie poprzez bezpośrednią infiltrację opadów atmosferycznych, a także w niewielkim stopniu poprzez infiltrację wód powierzchniowych oraz dopływ z podłoża. Zasilanie piętra fliszowego zależy głównie od charakteru litologicznego zwierzeliny i kąta nachylenia stoków. Najdogodniejsze warunki infiltracji istnieją w obrębie dolin rzecznych oraz kotlin. Przepływ wód podziemnych odbywa się w kierunku dolin rzecznych, które stanowią podstawę drenażu. Granice hydrodynamiczne bieżą po działach wód podziemnych, które pokrywają się z działami wód powierzchniowych. Północną granicę JCWPd stanowi wododział 3-go rzędu zamknięty powyżej ujścia Tyrawy do Sanu. Od wschodu i zachodu JCWPd ogranicza zasięg zlewni Sanu. Południowa granica przebiega wzdłuż granicy Polski ze Słowacją, natomiast południowo-wschodnia wzdłuż granicy Polski z Ukrainą. Naturalnymi strefami drenażu wewnątrz JCWPd są rzeki i ciekі powierzchniowe z tym, że dla głębiej położonych warstw wodonośnych jest to głównie rzeka San. Funkcję drenażu pełnią także ujęcia wód podziemnych (studnie wiercone i kopane, źródła). Kierunki krążenia wód podziemnych są często skomplikowane ze względu na wykształcenie litologiczne i tektonikę utworów fliszu karpackiego. Generalnie jednak wody wszystkich pięter/poziomów wodonośnych przepływają w kierunku naturalnych stref drenażu. Oddziaływanie ujęć zaburza ten kierunek tylko lokalnie na niewielkich obszarach.

#### Wnioski:

Stosownie do treści art. 81 ust. 3 ustawy z dnia 3 października 2008r. o udostępnianiu informacji o środowisku i jego ochronie, udziale społeczeństwa w ochronie środowiska oraz o ocenach oddziaływania na środowisko (j.t. Dz. U. z 2018r., poz. 2081), mając na uwadze zakres i charakter planowanego przedsięwzięcia oraz jego przewidywane oddziaływanie na układ hydrologiczny obszaru inwestycji i terenów sąsiednich, nie przypuszcza się, aby realizacja omawianego zamierzenia znacząco oddziaływała na stan ekologiczny jednolitych części wód powierzchniowych (JCWP) oraz podziemnych (JCWPd), jak również uniemożliwiła osiągnięcie celów środowiskowych zawartych w planach gospodarowania wodami w obszarach dorzeczy. Planowane zamierzenie nie wpłynie również negatywnie na cele ochrony wód w rozumieniu art. 4.1., w związku z art. 4.7. Dyrektywy 2000/60/WE Parlamentu Europejskiego i Rady z dnia 23 października 2000r. ustanawiającej ramy wspólnotowego działania w dziedzinie polityki wodnej (Ramowej Dyrektywy Wodnej).

### **2.3. Położenie terenu w obszarze Głównych Zbiorników Wód Podziemnych**

Teren objęty niniejszym opracowaniem Zmiany Nr 1/2018 MPZP „Wetlina 1/2005” w Gminie Cisna położony jest poza zasięgiem Głównych Zbiorników Wód podziemnych oraz ich stref ochronnych. Najbliżej znajdującym się Lokalnym Zbiornikiem Wód podziemnych (w odległości około 25,0km w linii prostej) jest Zbiornik Warstw Krośnieńskich (Sanok-Lesko) o numerze 431.

**Ryc.17.** Lokalizacja omawianego terenu w stosunku do obszarów Głównych Zbiorników Wód Podziemnych. /Źródło: [epsh.pgi.gov.pl/imap/](http://epsh.pgi.gov.pl/imap/)**Wnioski:**

Teren objęty opracowaniem (tj. działka nr ew. 246/10, obręb Wetlina, Gmina Cisna) nie jest położony w zasięgu żadnego Głównego lub Lokalnego Zbiornika Wód Podziemnych.

**2.4. Warunki glebowe**

Zgodnie z danymi GUS z 2017 roku gmina Cisna obejmuje obszar 2874,97715 ha (w tym 5,6% użytków rolnych oraz około 88% użytków leśnych).

Na omawianym terenie występują głównie gleby brunatne, charakteryzujące się zaawansowanym procesem wietrzenia minerałów pierwotnych, resyntezą minerałów wtórnych oraz uwalnianiem do roztworów produktów wietrzenia. Przewaga bezwęglanowych, kwarcowo – krzemianowych skał fliszowych jako podłoża oraz górskie warunki klimatyczno – roślinne sprawiają, że wśród gleb brunatnych dominują tu gleby brunatne kwaśne. Gleby brunatne są glebami o wysokiej wartości użytkowo – rolniczej, zasobne w składniki pokarmowe, wytworzone z piasków, żwirów, lessów i glin średnich marglistych.

Obszar opracowania nie obejmuje gruntów wysokich klas bonitacyjnych (I, II oraz III), dla których wymagana jest zmiana przeznaczenia na cele nierolnicze i nieleśne, o której mowa w Ustawie o planowaniu i zagospodarowaniu przestrzennym (j.t. Dz. U. z 2018r. poz. 1945 z późn. zm.).

Według wypisu z ewidencji gruntów działka objęta opracowaniem stanowi teren o użytkach Bi, Lzr-PsIV oraz PsIV. Działka stanowi teren częściowo zabudowany:

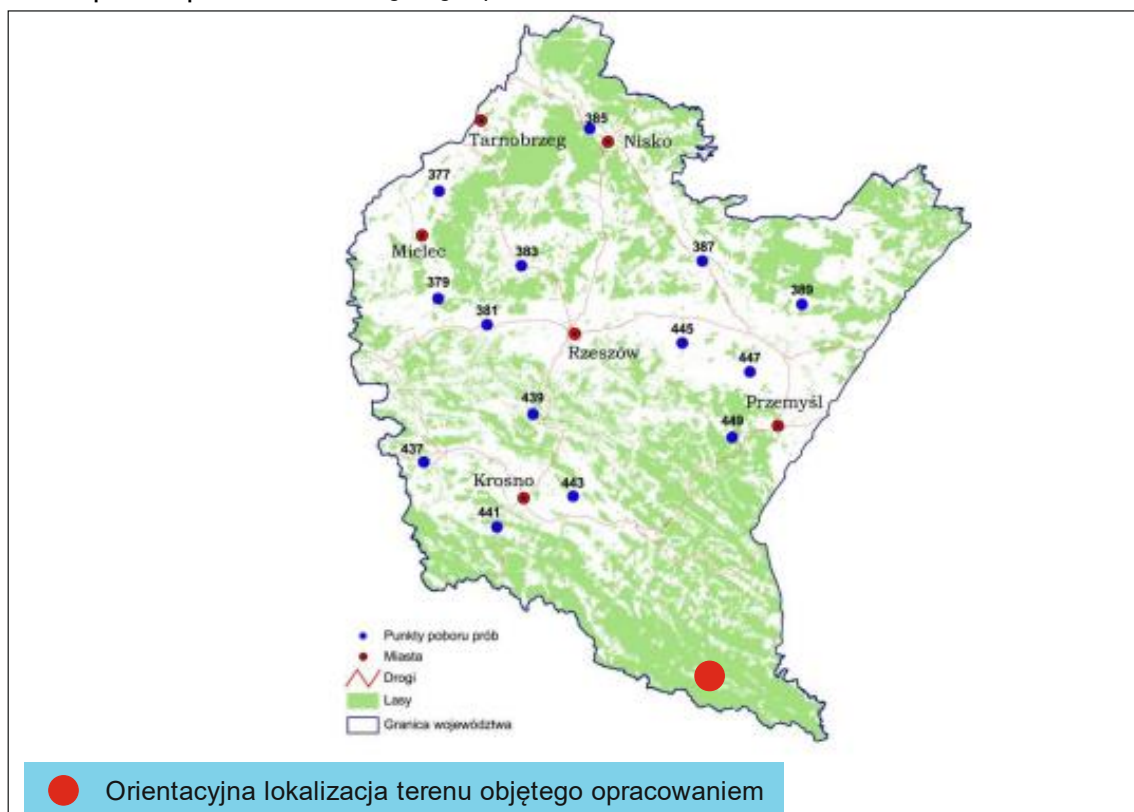
budynkiem mieszkaniowo-usługowym (mieszkaniowo-handlowym) oraz budynkiem sanitariatu będącym przedmiotem zmiany MPZP (nie wykazany na kopii mapy zasadniczej oraz ewidencyjnej), pozostały teren stanowi teren zadrzewiony i zakrzewiony oraz teren placu parkingowego (od strony drogi wojewódzkiej).

Według mapy sozologicznej Polski teren, na którym planuje się Zmianę Nr 1/2018 „Wetlina 1/2005” w Gminie Cisna, położony jest na gruntach podatnych na denudację naturogeniczną i uprawową. Denudacja jest procesem niszczącym, powodującym wyrównywanie i stopniowe obniżenie powierzchni Ziemi poprzez usuwanie materiału skalnego lub gleby, obejmujący wietrzenie, erozję i ruchy masowe z terenów górskich i wyżynnych na nizinne, powodujące wyrównanie terenu (penepłenizacja).

W obszarze opracowania nie występują gleby pochodzenia organicznego, objęte ochroną prawną, wynikającą z ustawy o ochronie gruntów rolnych i leśnych (j.t. Dz. U. z 2017r., poz. 1161).

„Monitoring chemizmu gleb ornych Polski” stanowi podsystem Państwowego Monitoringu Środowiska w zakresie jakości gleb i ziemi. Celem badań jest obserwacja zmian szerokiego zakresu cech gleb użytkowanych rolniczo, szczególnie właściwości chemicznych, zachodzących w określonych przedziałach czasu pod wpływem rolniczej i pozarolniczej działalności człowieka. Teren objęty Zmianą Nr 1/2018 „Wetlina 1/2005” w Gminie Cisna znajduje się poza opracowaniem Instytutu Uprawy Nawożenia i Gleboznawstwa Państwowego Instytutu Badawczego w Puławach pod nazwą „Monitoring Chemizmu Gleb ornych w Polsce w latach 2015-2017”, co obrazuje poniższa rycina.

**Ryc.18.** Rozmieszczenie punktów pomiarowo-kontrolnych w województwie podkarpackim. /Źródło: gjos.gov.pl/



**Wnioski:**

Omawiany obszar objęty projektem Zmiany MPZP nie obejmuje gleb wysokich klas bonitacyjnych oraz gleb pochodzenia organicznego podlegających ochronie, wynikającej z ustawy o ochronie gruntów rolnych i leśnych.

Planowana funkcja terenu nie będzie miała wpływu na pogorszenie się gleby, gdyż w granicach opracowania w stanie istniejącym znajduje się budynek mieszkaniowo-handlowy oraz budynek sanitariatów. Ponadto nie planuje się wznoszenia nowych budynków, gdyż przedmiotem i celem Zmiany MPZP jest zmiana sposobu użytkowania budynku sanitariatu (wykonany zgodnie z ustaleniami obowiązującego MPZP „Wetlina 1/2005”) na budynek mieszkalny, w rozumieniu przepisów Prawa budowlanego. Zmiana części funkcji terenu obowiązującego MPZP będzie kontynuacją funkcji istniejącej na działce inwestycyjnej.

**2.5. Warunki klimatyczne i topoklimatyczne**

Strefa podkarpacka jest obszarem o klimacie umiarkowanym podzielonym na trzy strefy klimatyczne: klimat nizinny (Kotlina Sandomierska), klimat podgórski (Pogórze Karpackie), klimat górski (Beskid Niski i Bieszczady). Teren opracowania Zmiany MPZP znajduje się w obrębie klimatu górskiego, charakteryzującego się obniżeniem temperatury i wzrostem ilości opadów w miarę wzrastania wysokości.

Zgodnie z przeprowadzonymi badaniami w latach 2010-2013 Głównego Inspektoratu Ochrony Środowiska: w Bieszczadach przeciętna temperatura w roku wynosi +5°C, temperatura dnia w ciągu lata +16°C, w zimie -6°C. Przeciętna ilość opadów wynosi od 800 mm do 1200 mm. W strefie podkarpackiej dominującymi wiatrami są wiatry południowo-zachodnie, zachodnie i północno-zachodnie. W miarę posuwania się na wschód rośnie udział wiatrów wschodnich.

Średnia roczna temperatura w gminie Cisna wynosi +6,30°C (latem 14 – 15 °C, a zimą -7°C). Średnie roczne opady wynoszą od 950 do 1 150 mm. Największe opady występują w lipcu, a najmniejsze w zimie. Średnia długość okresu wegetacji to 192 dni. W obniżeniach średnio-górskich, szczególnie zimą, występuje zjawisko inwersji termicznej, któremu towarzyszą gęste mgły. Pokrywa śnieżna osiąga grubość od 0,5m do 2,0m. Zalega, w zależności od wysokości od 80 do 150 dni. Przymrozki wczesne występują od końca września, a późne do końca maja.

**Tab.4.** Warunki klimatyczne gminy Cisna. /Źródło: wykonanie własne zgodne z zasobami gminy/

Średnia roczna temperatura	+ 6,3°C
Średnia temperatura latem	+ 15,0°C
Średnia temperatura zimą	- 7,0°C
Średnie roczne opady	do 1150mm
Średnia ilość dni z pokrywą śnieżną	80-150 dni
Średnia długość wegetacji	192 dni

Klimat górski to: obniżanie się temperatury i wzrost ilości opadów w miarę wzrastania wysokości. Równoległe z obniżającym się w sposób regularny ciśnieniem

atmosferycznym maleje proporcjonalnie ciśnienie cząsteczkowe tlenu. Niedobór tlenu w powietrzu, zwiększający się wraz z wysokością, stanowi specyficzną właściwość klimatu górskiego. Cechą charakterystyczną górskiego klimatu jest stosunkowo duże natężenie promieniowania słonecznego, przenikającego podczas dni pogodnych bez większych strat przez czyste, suche i mniej gęste powietrze górskie. W takim środowisku atmosferycznym zmniejsza się pochłanianie i rozpraszanie promieni słonecznych. W górach natężenie promieniowania wzrasta dodatkowo w wyniku dużej ilości promieniowania odbitego od powierzchni śniegu, w związku z tym warunki bioklimatyczne występujące zimą można określić, jako pozytywne.

#### Wnioski:

Klimat występujący na terenie całej gminy określony jako górski i jest korzystny ze względu na wysokie nasłonecznienie i duże napowietrzenie.

### **2.6. Uwarunkowania przyrodnicze – flora i fauna**

Obszar objęty opracowaniem Zmiany Nr 1/2018 Miejscowego Planu Zagospodarowania Przestrzennego „Wetlina 1/2005” w Gminie Cisna znajduje się w granicach:

- Ciśniańsko – Wetlińskiego Parku Krajobrazowego,
- Otulinie Bieszczadzkiego Parku Narodowego,
- Obszaru Specjalnej Ochrony Ptaków Natura 2000 pod nazwą „Bieszczady” (PLC 180001),
- Specjalnego Obszaru Ochrony Mającego Znaczenie dla Wspólnoty pod nazwą „Bieszczady” PLC (180001).

Teren opracowania Zmiany Nr 1/2018 MPZP „Wetlina 1/2005” w Gminie Cisna nie jest objęty innymi formami ochrony przyrody, o których mowa w art. 6 ust. 1 Ustawy z dnia 16 kwietnia 2004r., o ochronie przyrody (j.t. Dz. U. z 2018r, poz. 1614 z późn. zm.).

Ciśniańsko-Wetliński Park Krajobrazowy funkcjonuje na mocy Uchwały Nr XLVIII/991/14 Sejmiku Województwa Podkarpackiego z dnia 23 czerwca 2014r. w sprawie Ciśniańsko - Wetlińskiego Parku Krajobrazowego (Dz. Urz. z 2014r., poz. 1945 z późn. zm.) – w związku z tym obowiązują zakazy, nakazy i ograniczenia w zagospodarowaniu terenu, dotyczące warunków ochrony środowiska, przyrody i krajobrazu, wynikające z ustanowienia w/w obszaru jak również z ustawy z dnia 16 kwietnia 2004r. o ochronie przyrody (j.t. Dz. U. z 2018r. poz. 1614 z późn. zm.) oraz ustawy z dnia 3 października 2008r. o udostępnianiu informacji o środowisku i jego ochronie, udziale społeczeństwa w ochronie środowiska oraz o ocenach oddziaływania na środowisko (j.t. Dz. U. z 2018r. poz. 2081) – bowiem teren objęty opracowaniem zmiany MPZP podlega w/w przepisom szczególnym.

Teren Ciśniańsko-Wetlińskiego Parku Krajobrazowego to wartości przyrodnicze charakteryzujące się wysoką - sięgającą 83% lesistością, to siedlisko buczyny karpackiej, w której największy udział mają buk i jodła, a następnie świerk i jawor. Duże kompleksy leśne stanowią doskonałe siedlisko bytowania zwierząt. Znajduje się tu najbogatsze w Bieszczadach stanowisko jęczmika zwyczajnego (w pobliżu „Sinych Wirów” między



Bukowinką a Pereszlibą), że występuje też bardzo rzadki goździk kosmaty (Łopiennik), naparstnica wielokwiatowa (dolina Rabińskiego), kruszczyk szerokolistny (dolina Sanu), goryczka orzęsiona (Żubracze), lulecznica kraińska (dolina Wetliny między Zawojem a ujściem do Solinki) i inne rzadkie rośliny. W charakterystycznej dla środowiska naturalnego faunie leśnej zwraca uwagę znaczna liczba zwierząt chronionych lub rzadkich (ok. 80 gat.), w tym drapieżników (11 gat. ssaków i 20 gat. ptaków). Znakomite warunki bytowania w odludnych ostępach leśnych znajdują liczni przedstawiciele fauny puszczańskiej, jak np. niedźwiedź brunatny, ryś i żbik oraz rzadkie ptaki drapieżne (np. orlik krzykliwy, orzeł przedni i gadożer), ptaki wysokogórskie (np. płochacz halny i siwerniak) i ciepłolubne (np. muchołówka białoszysja i nagórnik), wiele gatunków płazów, gadów i bardzo licznych owadów.

Na terenie obszaru Parku zakazuje się:

- 1) realizacji przedsięwzięć mogących znacząco oddziaływać na środowisko w rozumieniu przepisów ustawy z dnia 3 października 2008 r. o udostępnianiu informacji o środowisku i jego ochronie, udziale społeczeństwa w ochronie środowiska oraz o ocenach oddziaływania na środowisko z wyłączeniem przedsięwzięć, o których mowa w art. 17 ust 3 ustawy o ochronie przyrody;
- 2) umyślnego zabijania dziko występujących zwierząt, niszczenia ich nor, legowisk, innych schronień i miejsc rozrodu oraz tarlisk i złożonej ikry, z wyjątkiem amatorskiego połowu ryb oraz wykonywania czynności w ramach racjonalnej gospodarki rolnej, leśnej, rybackiej i łowieckiej;
- 3) likwidowania i niszczenia zadrzewień śródpolnych, przydrożnych i nadwodnych, jeżeli nie wynikają z potrzeby ochrony przeciwpowodziowej lub zapewnienia bezpieczeństwa ruchu drogowego lub wodnego lub budowy, odbudowy, utrzymania, remontów lub naprawy urządzeń wodnych;
- 4) pozyskiwania dla celów gospodarczych skał, w tym torfu, oraz skamieniałości, w tym kopalnych szczątków roślin i zwierząt, a także minerałów;
- 5) wykonywania prac ziemnych trwale zniekształcających rzeźbę terenu, z wyjątkiem prac związanych z zabezpieczeniem przeciwpowodziowym lub przeciwosuwiskowym lub budową, odbudową, utrzymaniem, remontem lub naprawą urządzeń wodnych;
- 6) dokonywania zmian stosunków wodnych, jeżeli zmiany te nie służą ochronie przyrody lub racjonalnej gospodarce rolnej, leśnej, wodnej lub rybackiej;
- 7) likwidowania, zasypywania i przekształcania zbiorników wodnych oraz starorzeczy;
- 8) wylewania gnojowicy, z wyjątkiem nawożenia własnych gruntów rolnych;
- 9) prowadzenia chowu i hodowli zwierząt metodą bezściółkową;
- 10) utrzymywania otwartych rowów ściekowych i zbiorników ściekowych;
- 11) organizowania rajdów motorowych i samochodowych.
- 12) budowania nowych obiektów budowlanych w pasie szerokości 100 m od:
  - a) linii brzegów rzeki Osława, jezior i innych naturalnych zbiorników wodnych,
  - b) zasięgu lustra wody w sztucznych zbiornikach wodnych usytuowanych na wodach płynących przy normalnym poziomie piętrzenia określonym w pozwoleniu wodnoprawnym, o którym mowa w art. 122 ust. 1 pkt 1 ustawy z dnia 18 lipca 2001r. - Prawo wodne - z wyjątkiem obiektów służących turystyce wodnej, gospodarce wodnej lub rybackiej.

**EKOFIZJOGRAFIA PODSTAWOWA**

Na potrzeby Zmiany Nr 1/2018 Miejscowego Planu Zagospodarowania Przestrzennego  
„Wetlina 1/2005” w Gminie Cisna

Natura 2000 „Bieszczady”**Tab.5.** Źródło: wykonanie własne zgodnie z danymi gdos.gov.pl/

<b>NATURA 2000</b>		
<b>Nazwa</b>	Obszar Specjalnej Ochrony „Bieszczady	Specjalny Obszar Ochrony „Bieszczady”
<b>Kod obszaru</b>	PLC180001	PLC180001
<b>Rodzaj ochrony</b>	Dyrektywa ptasia	Dyrektywa siedliskowa
<b>Data wyznaczenia</b>	05/11/2004	09/04/2008
<b>Powierzchnia</b>	111 519,44 [ha]	111 519,44 [ha]
<b>Dane Aktu prawnego</b>	Rozporządzenie Ministra Środowiska z dnia 21.07.2004r. w sprawie obszarów specjalnej ochrony ptaków Natura 2000	Decyzja Komisji z dnia 25 stycznia 2008r. przyjmująca na mocy dyrektywy Rady 92/43/EWG pierwszy zaktualizowany wykaz terenów mających znaczenie dla Wspólnoty składających się na alpejski region biogeograficzny (notyfikowany jako dokument nr C(2008)271)(2008/218/WE)
<b>Charakterystyka</b>	<p>Na terenie ostoi stwierdzono występowanie 23 typów siedlisk cennych dla ochrony przyrody w UE - wśród nich endemiczne. Największą powierzchnię zajmują buczyny żyzne i kwaśne oraz jaworzyny i łąki użytkowane ekstensywnie i zbiorowiska połonin.</p> <p>W ostoi występuje bogata flora roślin naczyniowych (1100 gatunków) z 7 endemitami wschodniokarpackimi, np. najliczniejsza w Polsce populacja dzwonka piłkowanego i tocji karpackiej, a także wyjątkowo bogata bryoflora (ok. 1000 gatunków mchów) choć jeszcze nie dokładnie zbadana.</p> <p>Bieszczady to jedna z najcenniejszych w Europie ostoi fauny leśnej ze wszystkimi wielkimi drapieżnikami (niedźwiedź, wilk, ryś). W Bieszczadach występuje około 700 gatunków zwierząt wodnych i około 300 gatunków ziemnowodnych. Wśród nich 24 to endemity karpackie. Bardzo silne są miejscowe populacje wydry, węża Eskulapa, traszki karpackiej (endemit karpacki) oraz jedna z 5 populacji żubrów w Polsce żyjących na swobodzie. Bieszczady są ostoją ptasią o randze europejskiej, częścią polsko-ukraińsko-słowackiego Rezerwatu Biosfery "Karpaty Wschodnie". Gniazduje tu ok. 150 gatunków ptaków, w tym co najmniej 38 gatunków z Załącznika I Dyrektywy Ptasiej i 13 gatunków z Polskiej Czerwonej Księgi (PCK). Są to np.: bocian czarny, dzierzba czarnoczelna (PCK), dzięcioł białogrzioty (PCK), muchołówka białoszyja, orlik krzykliwy (PCK), orzeł przedni (PCK), puchacz (PCK), trzmielojad, dzięcioł trójpalczasty (PCK), dzięcioł zielonosiwy, gadożer (PCK), głuszec (PCK), orzełek włochaty (PCK), puszczyk uralski (PCK), sóweczka (PCK), włochatka (PCK), płochacz halny (PCK); w stosunkowo wysokim zagęszczeniu występują: bocian biały i derkacz.</p>	

Bieszczadzki Park Narodowy wraz z otuliną jest najcenniejszą ostoją ssaków i ptaków drapieżnych w Polsce i jedną z najcenniejszych w Europie.

Jego atrakcyjność w skali międzynarodowej wynika przede wszystkim z występowania naturalnych ekosystemów karpackiej puszczy, z liczebnymi populacjami dużych ssaków roślinożernych i drapieżnych oraz ptaków drapieżnych. Na terenie Bieszczadów odnotowano 284 gatunki kręgowców, zaś w Bieszczadzkim Parku Narodowym 231 gatunków (1 bezzuchwowiec, 10 ryb, 11 płazów, 7 gadów, 144 ptaków, 58 ssaków).

Zasoby faunistyczne BdPN i otuliny, będące pochodną usytuowania geograficznego oraz zróżnicowania i stopnia naturalności biocenoz, posiadają szczególnie wysokie walory.

Osobliwością jest piętro połonin z interesującą wschodniokarpacką roślinnością oraz z centrami występowania rzadkich wysokogórskich gatunków zwierząt bezkręgowych. Wybitne walory BdPN i otaczających go dwóch parków krajobrazowych, przesądziły o utworzeniu w Bieszczadach Międzynarodowego Rezerwatu Biosfery “Karpaty Wschodnie”.

Różnorodność biocenotyczna i gatunkowa jest bardzo wysoka. Na dużych przestrzeniach występują naturalne zespoły leśne i połoninowe, którym towarzyszą liczne zbiorowiska roślinne o charakterze półnaturalnym porastające tereny dawnych wsi (tzw. kraina dolin). Lasy zróżnicowane na ponad 30 zbiorowisk o różnej randze porastają 78% powierzchni BdPN. Ekosystemy nieleśne krainy dolin (ponad 40 zbiorowisk) zajmują 17% ogólnej powierzchni, zaś połoniny odznaczające się największą różnorodnością (prawie 50 zbiorowisk) zajmują jedynie 6% obszaru Parku. Wiele zbiorowisk połoninowych i leśnych wykazuje wschodniokarpacki charakter rozmieszczenia np.: wilgotne zarośla olchy kosej, jaworzyna ziołoroślowa w odmianie wschodniokarpackiej, kwieciste ziołorośle połoninowe, wschodniokarpackie, bliźniczysko połoninowe, traworośle wiechlinowo-śmiałkowe, traworośle trzcinnika leśnego.

Flora naczyniowa liczy około 800 gatunków. Z tej liczby 13 to endemity i subendemity wschodniokarpackie lub wschodnio-południowokarpackie (np. pszeniec biały, lepnica karpacka, przywrotnik turkulski, tojad wschodniokarpacki), 6 to gatunki wschodniokarpacko-bałkańskie (np. chaber Kotschyego, fiołek dacki), zaś 11 to taksony wschodnie (np. olsza zielona, groszek wschodniokarpacki). Do najcenniejszych roślin spotykanych w Parku należą także taksony wysokogórskie (około 70 gatunków). Są to m.in.: zawilec narcyzowy, widłak alpejski, prosiennicznik jednogłówkowy, rojnik górski. 90 gatunków występujących na terenie BdPN to rośliny prawnie chronione, przy czym 81 objętych jest ochroną ścisłą. Udział gatunków synantropijnych jest stosunkowo niski (około 10%) co świadczy o wysokim stopniu naturalności flory.

Bieszczadzki Park Narodowy jest jedną z najcenniejszych w Polsce i Europie ostoi zwierząt. Odnotowano tutaj 224 gatunków zwierząt kręgowych w tym: 51 ssaków, 144 ptaków, 7 gadów, 11 płazów, 10 ryb i 1 gatunek minoga). Teren ten jest stosunkowo licznie zasiedlany przez gatunki, które uznawane są za zagrożone lub rzadkie w innych częściach Europy. Występuje tu pełny komplet dużych i średnich drapieżników i kopytnych, związanych od wieków z lasami Karpat. Populacje niedźwiedzia, wilka, rysia i jelenia szlachetnego należą do najliczniejszych w kraju. Mniej licznie występują sarny i dziki, zaś nieregularnie pojawia się łoś. W latach sześćdziesiątych ubiegłego wieku reintrodukowano w Bieszczadach żubry. Gatunek ten łatwo zaadaptował się do miejscowych warunków i obecnie populacja bieszczadzka liczy około 150 osobników. Od 1993 prowadzi się w BdPN udaną reintrodukcję bobra. W Parku prowadzi się również hodowlę zachowawczą starej rasy konia huculskiego. Dogodne warunki do życia znalazły tu rzadkie i zagrożone ptaki drapieżne (orzeł przedni, orlik krzykliwy, trzmielojad) oraz duże i średnie dziuplaki (puchacz, puszczyki, sóweczka, włochatka, dzięcioł biało-grzbiety, dzięcioł trójpalczasty). Na połoninach gnieźdzą się gatunki alpejskie: siwernika i płochacz halny. W Bieszczadach odnotowano prawie wszystkie krajowe gatunki gadów, przy czym dwa najrzadsze gatunki węży - wąż eskulapa i gniewosz plamisty występują w otulinie Parku. Najliczniejszymi przedstawicielami tej gromady zwierząt są żmije zygzakowate i jaszczurki żyworodne. W niewielkich zbiornikach wodnych często spotyka się kumaki

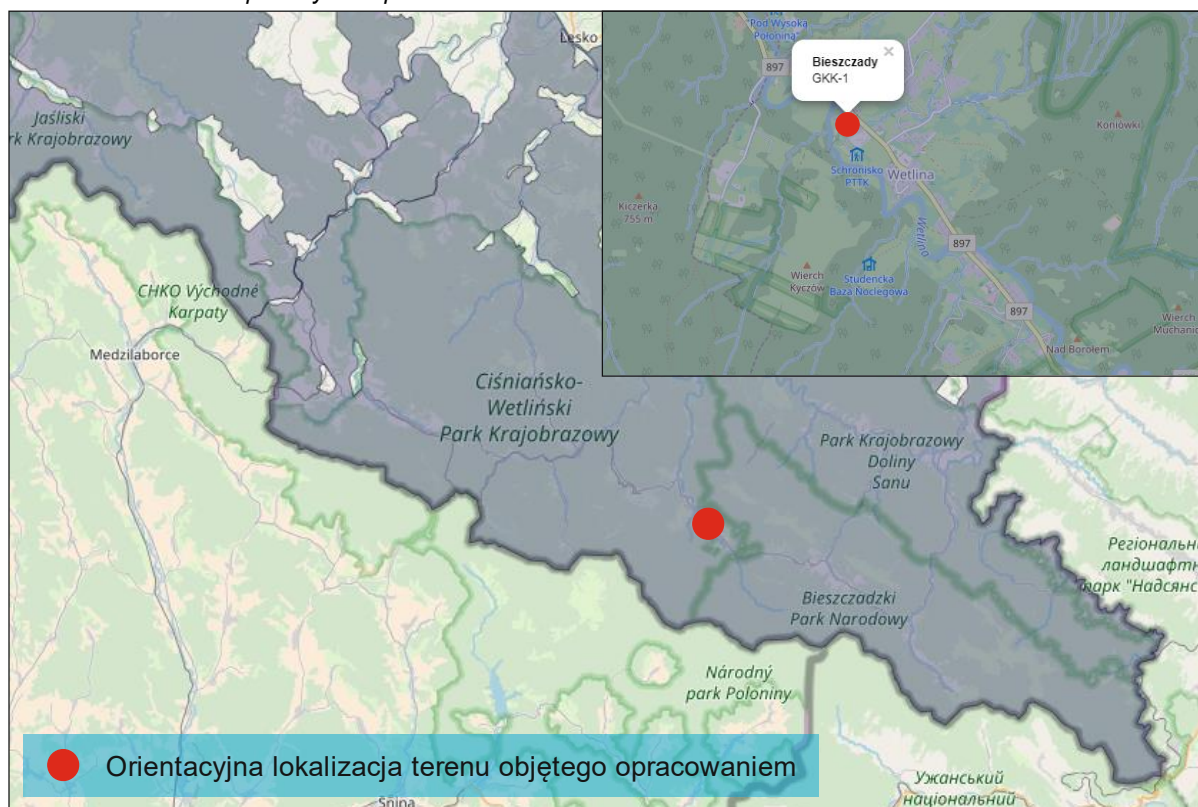
górskie i traszki karpackie (endemit karpacki). W wilgotnych lasach bukowych żyją kontrastowo ubarwione salamandry. Bieszczadzkie potoki licznie zasiedlają strzeble potokowe, głowacze pręgopłetwe, objęte w Polsce ochroną gatunkową. Stanowią one bazę pokarmową dla pstrąga potokowego, wydry i bociana czarnego.

Planowana Zmiana MPZP, na działce nr ew. 246/10, obręb Wetlina, położona jest w granicach Bieszczadzkiego korytarza ekologicznego (karpackiego), w korytarzu uzupełniającym o nazwie „Bieszczady” (GKK-1).

Korytarz ekologiczny jest obszarem umożliwiającym migrację roślin, zwierząt lub grzybów. Korytarze są ważnym elementem sieci Natura 2000, gdyż umożliwiają przemieszczanie się organizmów między siedliskami.

**Ryc.19.** Lokalizacja terenu objętego Zmianą MPZP na tle korytarza ekologicznych.

*/Źródło: mapa.korytarze.pl/*



Na omawianym terenie zaobserwowano florę i faunę występującą pospolicie na terenie całego kraju, nie zaobserwowano występowania rzadkich gatunków zwierząt i roślin objętych ochroną prawną.

W bezpośrednim sąsiedztwie terenu działki objętej opracowaniem Zmiany Nr 1/2018 MPZP „Wetlina 1/2005” w Gminie Cisna występują tereny komunikacji – droga publiczna (wojewódzka) oraz droga wewnętrzna, tereny zieleni oraz tereny wód powierzchniowych. Natomiast na części działki objętej opracowaniem funkcjonuje zabudowa mieszkaniowo-handlowa, zgodna z projektem zagospodarowania działki wynikającym z obowiązującego MPZP „Wetlina 1/2005” w Gminie Cisna uchwalonego Uchwałą Nr VI/22/2007 Rady Gminy w Cisnej z dnia 20 marca 2007r. W terenie tym funkcjonuje również obiekt budowlany-budynek murowany sanitariatów, wykonany na podstawie zapisów obowiązującego planu miejscowego.

**Wnioski:**

Na omawianym terenie projektu zmiany MPZP inwentaryzacja nie wykazała występowania rzadkich gatunków zwierząt i roślin. Określając funkcję terenu należy dążyć do integracji działań gospodarczych, przy jednoczesnym zachowaniu równowagi przyrodniczej oraz trwałości podstawowych procesów przyrodniczych, w celu zagwarantowania możliwości zaspokajania potrzeb społecznych oraz ekonomicznych. Na działce o oznaczonym numerze geodezyjnym funkcjonuje budynek mieszkalno-handlowy oraz budynek sanitariatów. Jedynie budynek sanitariatów objęty zostanie zmianą sposobu użytkowania na cele mieszkalne. Konieczność taka wynika z braku innych możliwości zaspokojenia potrzeb mieszkaniowych inwestora. Wybudowany budynek okazał się nieprzydatny, ponieważ ludzie korzystający ze sklepu, nie korzystali z oddzielnego budynku sanitariatów. W takiej sytuacji budynek nie jest wykorzystywany. Budynek nieopalany w okresie zimowy, z czasem ulegnie dewastacji. Jedynym rozsądnym sposobem jego ochrony przez zniszczeniem, jest zasiedlenie i użytkowanie.

**2.7. Położenie terenu w obszarach zagrożonych podtopieniami**

Zgodnie z opracowaniami Państwowej Służby Hydrogeologicznej teren objęty Zmianą Nr 1/2018 „Wetlina 1/2005” w Gminie Cisna położony jest poza obszarami zagrożonymi podtopieniami.

**Ryc.20.** Lokalizacja terenu objętego Zmianą MPZP w stosunku do obszarów zagrożonych podtopieniami. /Źródło: [epsh.pgi.gov.pl/](http://epsh.pgi.gov.pl/)



### **3.0. DIAGNOZA STANU I FUNKCJONOWNIA ŚRODOWISKA**

#### **3.1. Dotychczasowe zagospodarowanie terenu oraz struktura przyrodnicza**

Obszar objęty zmianą Planu stanowi teren zadrzewiony, zakrzewiony, teren placu parkingowego oraz teren zbudowany budynkiem mieszkaniowo-usługowym (mieszkaniowo-handlowym), a także budynkiem sanitariatu stanowiącym przedmiot opracowywanej zmiany sposobu użytkowania.

Dla przedmiotowego terenu opracowano Miejscowy Plan Zagospodarowania Przestrzennego „Wetlina 1/2005” w Gminie Cisna uchwalony Uchwałą Nr VI/22/2007 Rady Gminy w Cisnej, z dnia 20 marca 2007r. Zgodnie z tym planem wnioskowana działka została oznaczona symbolami:

U/MN1 – tereny zabudowy usługowej i mieszkaniowej jednorodzinnej.

ZN – tereny zieleni nieurządzonej.

Zmiana części funkcji terenu obowiązującego MPZP będzie kontynuacją funkcji istniejącej na działce inwestycyjnej nr ew. 246/10 oraz na działkach sąsiednich.

Obowiązujący plan miejscowy obejmujący działkę nr ew. 246/10 dopuszcza zabudowę. Zmiana planu dotyczy przeznaczenia jedynie około 700,0m<sup>2</sup> powierzchni działki na potrzeby funkcji mieszkalnej, w tej również powierzchni znajdują się tereny dojazdów i dojazdów do budynku, czyli cała powierzchnia przeznaczona do przekształcenia. Teren zieleni urządzonej dopuszczał w planie obowiązującym budowę sanitariatów, który został wykonany przez inwestora zgodnie z pozwoleniem na budowę znak: AB.6740.2.22.2017 z dnia 12 czerwca 2017r. oraz zgodnie z ustaleniami obowiązującego Miejscowego Planu Zagospodarowania Przestrzennego. Budynek istnieje, jednak na potrzeby jego zasiedlenia i zameldowania się inwestora w budynku, konieczne jest dokonanie zmiany sposobu użytkowania, które jest przedmiotem zmiany planu miejscowego.

Zmiana sposobu użytkowania budynku sanitariatu, a tym samym przeznaczenia części terenu wynika z gospodarczego wykorzystania gruntu, zachowując kontynuację funkcji na działce wnioskowanej oraz działkach sąsiednich w miejscowości Wetlina. Zatem w/w zmiana MPZP stanowi uporządkowanie racjonalnego wykorzystania gruntu działki inwestycyjnej nr ew. 246/10. Zgodnie z obowiązującym Studium uwarunkowań i kierunków zagospodarowania przestrzennego, część działki na której został wybudowany budynek sanitariatów obejmuje tereny mieszkalno - usługowe. Zatem zmiana planu jest zmianą porządkującą, bowiem ten teren winien być uwzględniony w planie jako teren przeznaczony na cele mieszkalno - usługowe.

#### **3.2. Zasoby przyrodnicze i walory krajobrazowe i ich status prawny**

Na omawianym terenie nie występują obszary, ani też obiekty objęte ochroną prawną na podstawie Ustawy o ochronie przyrody (j.t. Dz. U. z 2018r., poz. 1614 z późn. zm.) takie jak: rezerваты przyrody, pomniki przyrody, stanowiska dokumentacyjne, użytki ekologiczne czy zespoły przyrodniczo – krajobrazowe.

Teren objęty Zmianą Nr 1/2018 MPZP „Wetlina 1/2005” w Gminie Cisna położony jest w granicach:

- Ciśniańsko – Wetlińskiego Parku Krajobrazowego,

- Otuliny Bieszczadzkiego Parku Narodowego,
- Obszaru Specjalnej Ochrony Ptaków Natura 2000 pod nazwą „Bieszczady” (PLC 180001),
- Specjalnego Obszaru Ochrony Mającego Znaczenie dla Wspólnoty pod nazwą „Bieszczady” PLC (180001).

Teren objęty Zmianą Nr 1/2018 MPZP „Wetlina 1/2005” w Gminie Cisna położony jest poza granicami:

- Parków Narodowych – najbliższym znajdującym się Parkiem Narodowym jest Bieszczadzki Park Narodowy – w odległości około 450,0km,
- Obszarów Chronionego Krajobrazu – najbliższym znajdującym się Obszarem Chronionego Krajobrazu jest Wschodniobeskidzki Obszar Chronionego Krajobrazu – w odległości około 14,5km,
- Rezerwatów – najbliższym znajdującym się Rezerwatem jest Rezerwat „Olszyna Łęgowa w Kalnicy” – w odległości około 4,0km,
- Zespołów Przyrodniczo-Krajobrazowych – najbliższym znajdującym się Zespołem Przyrodniczo-Krajobrazowym jest „Cerkiew w Hulskiem” – w odległości około 9,0km.
- Użytków ekologicznych – najbliższym znajdującym się użytkowaniem ekologicznym jest użytk „bez nazwy” – w odległości około 1,0km.

Zakres Zmiany MPZP ze względu na ukształtowanie oraz fakt zmiany sposobu użytkowania istniejącego budynku nie spowoduje zmian w terenie, w tym niwelacji terenu, trwale zniekształcającej rzeźbę terenu.

#### Wnioski:

Obszar objęty analizą znajduje się w granicach Ciśniańsko-Wetlińskiego Parku Krajobrazowego, w granicach Natury 2000 pod nazwą „Bieszczady” oraz w granicach otuliny Bieszczadzkiego Parku Krajobrazowego.

Na omawianym terenie nie funkcjonują inne obszary objęte ochroną prawną, o których mowa w Ustawie o ochronie przyrody (j.t. Dz. U. z 2018r., poz. 1614 z późn. zm.).

<b>3.3. Ocena stanu ochrony i użytkowania zasobów przyrodniczych, w tym różnorodności biologicznej</b>
--

Niniejsze opracowanie ekofizjograficzne, obejmuje teren położony w granicach administracyjnych gminy Cisna. Ta część działki nr ew. 246/10, obręb Wetlina, dla której przewiduje się zmianę sposobu użytkowania z terenu zieleni nieurządzonej na teren zabudowy mieszkaniowo-usługowej stanowi teren zabudowany budynkiem sanitariatu (zgodnym z ustaleniami obowiązującego MPZP). Pozostała część działki posiada wykonane dojeżdżalnie i dojazdy jako utwardzone oraz pokryta jest roślinnością pospolitą, a także drzewami i krzewami, w pasie wzdłuż cieku wodnego. Nie przewiduje się żadnej wycinki roślinności.

Na terenie objętym opracowaniem ani też w jego bezpośrednim sąsiedztwie - w obszarze jego oddziaływania nie zaobserwowano występowania:

- gatunków dziko występujących zwierząt objętych ochroną na podstawie Rozporządzenia Ministra Środowiska z dnia 16 grudnia 2016r. w sprawie ochrony gatunkowej zwierząt (Dz. U. z 2016r., poz. 2128),
- gatunków dziko występujących roślin objętych ochroną na podstawie Rozporządzenia Ministra Środowiska z dnia 9 października 2014r. w sprawie ochrony gatunkowej roślin (Dz. U. z 2014r., poz.1409),
- gatunków dziko występujących grzybów objętych ochroną na podstawie Rozporządzenia Ministra Środowiska z dnia 9 października 2014r. w sprawie ochrony gatunkowej grzybów (Dz. U. z 2014r., poz.1408).

Na obszarze objętym opracowaniem nie zaobserwowano gatunków rzadkich, cennych lub chronionych na terytorium Polski. Omawiany teren położony jest przy drodze wojewódzkiej. Inwentaryzacja wykazała występowanie pospolitych gatunków zwierząt oraz pospolicie występujących roślin.

Realizacja przedsięwzięcia objętego opracowaniem nie spowoduje negatywnego wpływu na siedliska wymienione w Załączniku Nr 2 rozporządzenia Ministra Środowiska z dnia 13 kwietnia 2010r., w sprawie siedlisk przyrodniczych oraz gatunków będących przedmiotem zainteresowania Wspólnoty, a także kryteriów wyboru obszarów kwalifikujących się do uznania lub wyznaczenia jako obszary Natura 2000 stanowiące przedmioty ochrony obszaru Natura 2000 (j.t. Dz. U. z 2014r., poz. 1713), jak również nie wpłynie negatywnie na integralność oraz spójność sieci Natura 2000, gdyż powyższe formy ochrony przyrody na omawianym terenie nie występują, a projektowana Zmiana Planu dotyczy zmiany sposobu użytkowania budynku już istniejącego.

#### Wnioski:

Na obszarze objętym opracowaniem Zmiany Nr 1/2018 MPZP „Wetlina 1/2005” w Gminie Cisna nie zaobserwowano gatunków roślin i zwierząt objętych ochroną prawną.

### **3.4. Ocena stanu zachowania walorów krajobrazowych**

Przedmiotowy teren nie posiada cennych walorów krajobrazowych, wyróżniających się w Gminie Cisna. Teren ten położony jest w środkowej części miejscowości, po zachodniej stronie drogi wojewódzkiej.

Dla przedmiotowego terenu oraz terenu sąsiedniego obowiązują ustalenia Miejscowego Planu Zagospodarowania Przestrzennego „Wetlina 1/2005” w Gminie Cisna uchwalonego uchwałą Nr VI/22/2007 Rady Gminy w Cisnej z dnia 20 marca 2007r.

Tereny sąsiednie stanowią:

- od północnego-wschodu – tereny komunikacji – droga publiczna zbiorcza (wg. obowiązującego planu),
- od północnego-zachodu – tereny zieleni nieurządzonej (wg. obowiązującego planu),
- od południowego-wschodu – tereny komunikacji – drogi wewnętrzne, w tym ciągi pieszo-jezdne (wg. obowiązującego planu),



- od południa – tereny zieleni nieurządzonej (wg. obowiązującego planu),
- od zachodu – tereny wód powierzchniowych (wg. obowiązującego planu).

Obszary leśne na terenie gminy Cisna stanowią około 88% jej powierzchni. Na terenie gminy główną funkcją jest zabudowa mieszkaniowa z funkcją usługową w zakresie obsługi turystyki i rekreacji. Zamierzenie inwestycyjne objęte opracowaniem tj. wprowadzenie do zapisu planu możliwości zmiany funkcji istniejącego budynku sanitariatów, stanowić będzie kontynuację funkcji istniejącej na działce wnioskowanej oraz na obszarach sąsiednich.

#### Wnioski:

Na etapie realizacji nowej funkcji, oznaczonej w projekcie Zmiany MPZP, należy dążyć do ustaleń, niepowodujących zniszczenia krajobrazu, a przede wszystkim do takich, które jako wkomponowane w krajobraz, będą przynosić pozytywne efekty gospodarcze i społeczne. Istniejący wolnostojący budynek sanitariatu w stanie obecnym nie naruszy istniejących walorów krajobrazowych z uwagi na to, iż budynek ten istnieje. Natomiast zmiana dotyczy jego sposobu użytkowania na działce o kreślonym numerze geodezyjnym, na którym funkcjonuje już zabudowa mieszkaniowo-usługowa. Na terenie tym należy wprowadzić zieleń rodzimą, dostosowaną do warunków siedliskowych, pozbawioną obcych gatunków.

<b>3.5.</b>	<b><i>Ocena zgodności dotychczasowego użytkowania i zagospodarowania obszaru z cechami i uwarunkowaniami przyrodniczymi</i></b>
-------------	---

Na terenie objętym opracowaniem nie występują wysokie klasy gruntu (tj. klasy I, II oraz III). W obszarze opracowania Zmiany Nr 1/2018 MPZP „Wetlina 1/2005” w Gminie Cisna występują grunty: Bi, Lzr-PsIV oraz PsIV. Na części działki objętej zmianą Inwestor wykonał budynek sanitariatu, zgodnie z obowiązującym Planem Miejscowym oraz wydanym pozwoleniem na budowę, zatem ta część działki będąca przedmiotem zmiany nie jest wykorzystywana rolniczo. Obszar Zmiany Nr 1/2018 MPZP „Wetlina 1/2005” w Gminie Cisna (działka nr ew. 246/10) posiada od północno-wschodniej strony bezpośredni dostęp do drogi publicznej wojewódzkiej oznaczonej symbolem KD-Z w obecnie obowiązującym planie miejscowym, ponadto od południowo-wschodniej strony posiada bezpośredni dostęp do drogi wewnętrznej oznaczonej symbolem KDW1 w obowiązującym planie miejscowym.

Teren objęty opracowaniem obejmuje Miejscowy Plan Zagospodarowania Przestrzennego „Wetlina 1/2005” w Gminie Cisna uchwalony Uchwałą Nr VI/22/2007 Rady Gminy w Cisnej z dnia 20 marca 2007r. Zgodnie z w/w planem, wnioskowany teren oznaczono symbolami: U/MN1 – tereny zabudowy usługowej i mieszkaniowej jednorodzinnej oraz ZN – tereny zieleni nieurządzonej.

Zmiana Nr 1/2018 MPZP „Wetlina 1/2005” w Gminie Cisna polega na wprowadzeniu do tekstu i rysunku, zapisu umożliwiającego zmianę sposobu użytkowania budynku sanitariatów na cele mieszkalne.

Wnioski:

Zmiana Nr 1/2018 MPZP „Wetlina 1/2005” w Gminie Cisna dotyczy zmiany funkcji części terenu działki nr ew. 246/10. Zmiana części funkcji terenu obowiązującego MPZP będzie kontynuacją funkcji istniejącej na pozostałej części działki inwestycyjnej oraz na działkach sąsiednich.

Zmiana MPZP dotyczy zmiany sposobu użytkowania istniejącego budynku sanitariatu wykonanego zgodnie z zapisami obowiązującego planu.

**3.6. Ocena charakteru i intensywności zmian zachodzących w środowisku**

Analiza uwarunkowań ekofizjograficznych dla obszaru objętego opracowaniem wskazuje, że pozostawienie rozpatrywanego terenu w dotychczasowym przeznaczeniu nie stworzy zagrożeń dla środowiska, za wyjątkiem zeszpecenia krajobrazu budynkiem w złym stanie technicznym. Z uwagi na fakt ukształtowania części działki objętej projektem zmiany oraz na jej położenie, działka nie była i nie będzie wykorzystywana rolniczo. Ta część działki objęta zmianą sposobu użytkowania nie spowoduje degradacji roślinności, z uwagi na to, iż budynek ten już został wykonany. Uwzględnienie projektowanej Zmiany MPZP nie będzie wpływać negatywnie na otaczające środowisko, w tym na walory krajobrazowe. Jest to budynek o typowych gabarytach budynku mieszkalnego jednorodzinne, wkomponowanego w zbcze terenu.

Dla omawianego terenu opracowany został Miejscowy Plan Zagospodarowania Przestrzennego „Wetlina 1/2005” z gminie Cisna uchwalony Uchwałą Rady Gminy w Cisnej Nr VI/22/2007 z dnia 20 marca 2007r. Zgodnie z tym planem, wnioskowany obszar został oznaczony symbolami:

- U/MN1 – tereny zabudowy usługowej i mieszkaniowej jednorodzinnej.
- ZN – tereny zieleni nieurządzonej.

Zmiana Nr 1/2018 MPZP „Wetlina 1/2005” w Gminie Cisna polegać będzie na zmianie sposobu użytkowania istniejącego budynku sanitariatu na budynek mieszkalny, w rozumieniu przepisów Prawa budowlanego.

Podczas realizacji zamierzenia inwestycyjnego objętego zmianą MPZP nie nastąpią zmiany w środowisku przyrodniczym. Faza realizacji inwestycji nie będzie miała miejsca (z uwagi na już istniejący budynek), a więc na tym etapie nie wystąpią żadne oddziaływania na elementy środowiska. Biorąc pod uwagę funkcję istniejącego budynku sanitariatów, z którego mogli korzystać ludzie przyjeżdżający do sklepu, nowa funkcja mieszkalna będzie mniej uciążliwa. Powstanie przede wszystkim mniejsza ilość ścieków i zostanie zużyta będzie mniejsza ilość wody, w porównaniu do ilości ścieków i wody powstającej na etapie eksploatacji budynku mieszkalnego, w porównaniu do budynku sanitariatów, gdyby był intensywnie wykorzystywany. Jedyną uciążliwością dla środowiska będzie emisja niezorganizowana zanieczyszczeń do atmosfery, z kotłowni lokalnej. Inwestor planuje wyposażenie budynku w nowoczesne i wysokosprawne kotły na paliwo ekologiczne (drewno) lub opalanie budynków piecami elektrycznymi.

Planowane zamierzenie nie wymaga budowy i urządzenia dróg wewnętrznych dojazdowych z uwagi na bezpośrednie sąsiedztwo drogi wojewódzkiej oraz drogi wewnętrznej dojazdowej, bowiem zagadnienia komunikacyjne zostały już zrealizowane, na zasadach obowiązujących w planie.

Na terenie opracowania Zmiany MPZP oraz w jego najbliższej okolicy nie występują obiekty lub przedsięwzięcia, które mogłyby znacząco oddziaływać na środowisko.

### **3.7. Ocena stanu środowiska i jego zagrożeń**

Dotychczasowo powstała na działce inwestycyjnej zabudowa usługowa-mieszkalna oraz zabudowa na terenach sąsiadujących z obszarem zmiany planu, doprowadziła do częściowych zmian w środowisku. Zmiany te związane są z normalnym rozwojem wsi, obejmującym tereny położone bezpośrednio przy drodze wojewódzkiej. Realizacja projektu Zmiany MPZP niczego nie zmieni w terenie, ze względu planowanej jedynie zmiany sposobu użytkowania istniejącego budynku (z budynku sanitariatu na budynek mieszkalny).

Mając na uwadze parametry techniczne istniejącego obiektu wraz z infrastrukturą towarzyszącą, nie przewiduje się aby budynek i jego nowa funkcja powodowała (nawet po zmianie sposobu użytkowania) znaczne pogorszenia stanu środowiska. Nie przewiduje się także, aby budynek ten był źródłem awarii, mających negatywny wpływ na otaczającą florę i faunę. Obszar objęty przedmiotową analizą położony jest poza terenem przemysłowym.

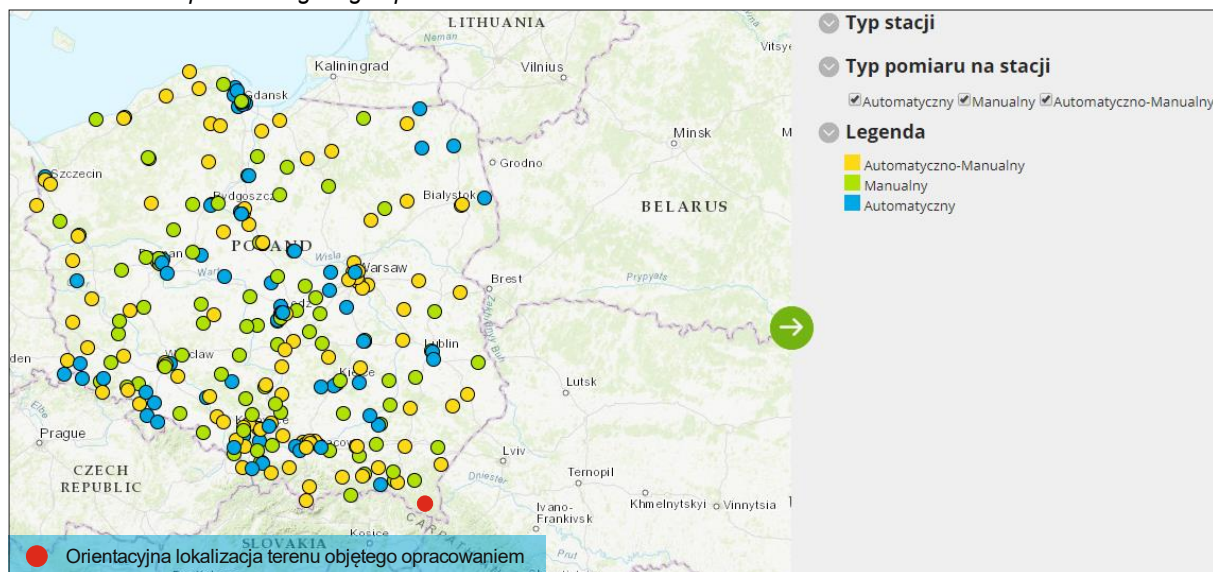
Realizacja zamierzeń Zmiany Nr 1/2018 MPZP „Wetlina 1/2005” w Gminie Cisna z gospodarczego punktu widzenia, jest konieczna ponieważ w przypadku, gdy jego realizacja zostanie zaniechana inwestor może zdecydować się na kolejną inwestycję (czyli budowę kolejnego budynku) na innym terenie – tym samym zwiększy się intensywność zabudowy.

Obwód terenu objętego Zmianą MPZP, a także jego najbliższe otoczenie nie zostało objęte badaniami stanu zanieczyszczenia powietrza, ponieważ jest to teren ekologicznie czysty, na którym nie dokonuje się takich badań.

Badania przeprowadzone przez Główny Inspektorat Ochrony Środowiska na terenie województwa podkarpackiego, nie obejmują terenu gminy Cisna, jednak wykonywane badania w regionie wskazują, że zanieczyszczenia gazowe, w kryterium ochrony zdrowia oraz w kryterium ochrony roślin, osiągały niskie wartości stężeń. W obu przypadkach, nie zanotowano przekroczeń obowiązujących dla tych substancji wartości kryterialnych w powietrzu. Badania na terenie województwa podkarpackiego nie wykazały ponadnormatywnego zanieczyszczenia powietrza pyłem zawieszonym PM<sub>2.5</sub> i nie wykazały przekroczenia wartości średniorocznego stężenia benzo(a)pirenu w pyłe zawieszonym PM<sub>10</sub>, w związku z tym obszar strefy podkarpackiej, w obrębie której znajduje się gmina Cisna, został zaliczony do klasy A.

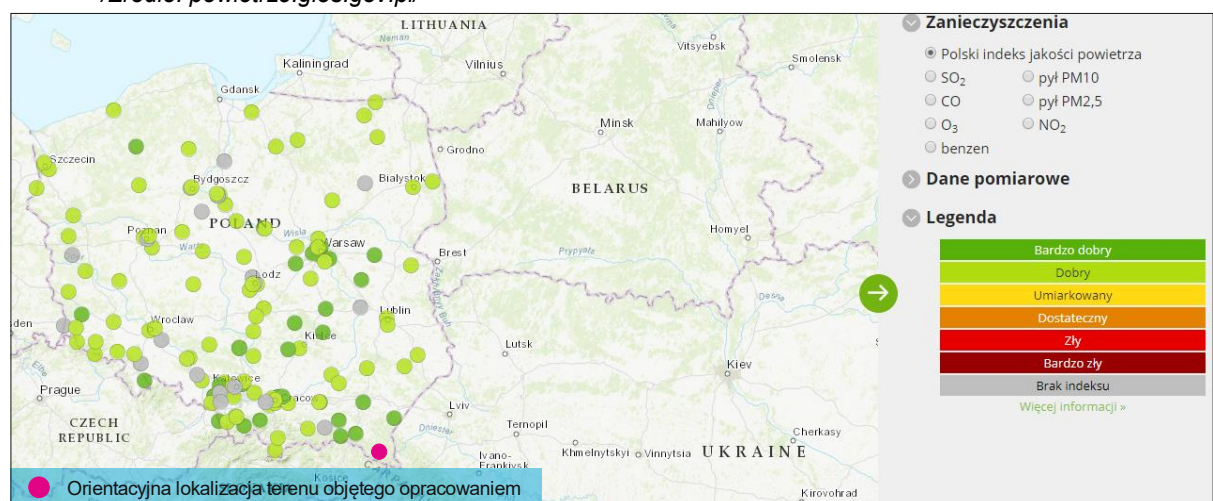
**Ryc.21.** Lokalizacja stacji pomiarowych jakości powietrza z podziałem na typy.

Źródło: [powietrze.gios.gov.pl/](http://powietrze.gios.gov.pl/)



**Ryc.22.** Wyniki badań jakości powietrza na terenie kraju na stan 15 czerwca 2018r.

Źródło: [powietrze.gios.gov.pl/](http://powietrze.gios.gov.pl/)



Indeks jakości powietrza	PM10 [µg/m <sup>3</sup> ]	PM2,5 [µg/m <sup>3</sup> ]	O <sub>3</sub> [µg/m <sup>3</sup> ]	NO <sub>2</sub> [µg/m <sup>3</sup> ]	SO <sub>2</sub> [µg/m <sup>3</sup> ]	C <sub>6</sub> H <sub>6</sub> [µg/m <sup>3</sup> ]	CO [mg/m <sup>3</sup> ]
Bardzo dobry	0 - 21	0 - 13	0 - 71	0 - 41	0 - 51	0 - 6	0 - 3
Dobry	21 - 61	13 - 37	71 - 121	41 - 101	51 - 101	6 - 11	3 - 7
Umiarkowany	61 - 101	37 - 61	121 - 151	101 - 151	101 - 201	11 - 16	7 - 11
Dostateczny	101 - 141	61 - 85	151 - 181	151 - 201	201 - 351	16 - 21	11 - 15
Zły	141 - 201	85 - 121	181 - 241	201 - 401	351 - 501	21 - 51	15 - 21
Bardzo zły	> 201	> 121	> 241	> 401	> 501	> 51	> 21
Brak indeksu	Brak informacji o indeksie jakości powietrza						

Na terenie miejscowości Wetlina, ani na terenie gminy Cisna nie prowadzono badań dotyczących rozkładu emitowanych zanieczyszczeń komunikacyjnych i hałasu komunikacyjnego. Stwierdza się jednak, że zanieczyszczenia motoryzacyjne mają wpływ

na tereny znajdujące się w bezpośrednim sąsiedztwie dróg publicznych: krajowych czy wojewódzkich oraz parkingów o znacznej ilości miejsc postojowych. Zaobserwowany w ostatnich latach wzrost liczby pojazdów w regionie, odgrywa znaczącą rolę w kształtowaniu klimatu komunikacyjnego środowiska. W związku z tym, że teren objęty projektem zmiany planu miejscowego położony jest w bezpośrednim sąsiedztwie drogi wojewódzkiej, narażony jest on na oddziaływanie zanieczyszczeń motoryzacyjnych i hałasu komunikacyjnego oraz drgań, w takim stopniu, jaki wynika z położenia i natężenia ruchu komunikacyjnego.

Zmiana sposobu użytkowania istniejącego funkcji budynku sanitariatów na cele mieszkalne, zawarta w MPZP „Wetlina 1/2005” w Gminie Cisna, nie spowoduje zmian w środowisku, gdyż na części terenu objętym opracowaniem został wybudowany ten budynek. Nowo wybudowany budynek sanitariatów (zgodnie z pozwoleniem na budowę z 2017r.) swoim wyglądem oraz parametrami nie różni się od budynków mieszkalnych jednorodzinnych już istniejących w obszarze sąsiednim. Funkcja mieszkalna stanowić będzie kontynuację funkcji istniejącej na działce inwestycyjnej oraz w obszarze analizowanym. Swym zakresem nie spowoduje przekroczenia norm w zakresie emisji hałasu do otoczenia, więc nie pogorszy ogólnego klimatu akustycznego środowiska oraz emisji zanieczyszczeń kierowanych do atmosfery.

Uciążliwość w formie hałasu związana z etapem realizacji inwestycji, nie będzie występować z uwagi na jedynie zmianę sposobu użytkowania istniejącego budynku. Uciążliwość w formie hałasu występować będzie jedynie na etapie eksploatacji budynku, ( ogrzewanie ) lecz uciążliwość ta będzie mało znacząca z uwagi na planowane przeznaczenie mieszkalne budynku.

W granicach zmiany planu nie występują źródła oddziałujące negatywnie na stan sanitarny wód podziemnych czy powierzchniowych.

Teren objęty opracowaniem, położony jest poza opracowaniem obszarów narażonych na zalewanie wodami powodziowymi. Na terenie obszaru Zmiany Nr 1/2018 MPZP „Wetlina 1/2005” w Gminie Cisna, ani też na terenie całej gminy nie występują udokumentowane tereny osuwisk oraz tereny narażone na osuwanie się mas ziemnych.

Obecny stan środowiska i jego stan po realizacji inwestycji będącej przedmiotem Zmiany Nr 1/2018 MPZP powinien eliminować zagrożenia poprzez rozwiązania chroniące środowisko w zakresie gospodarki energią i ściekami, wodami opadowymi oraz emisji hałasu i spalin.

<b>4.0.</b>	<b>WSTĘPNA PROGNOZA DALSZYCH ZMIAN ZACHODZĄCYCH W ŚRODOWISKU, POLEGAJĄCA NA OKREŚLENIU KIERUNKÓW I MOŻLIWOŚCI INTENSYWNOŚCI PRZEKSZTAŁCEŃ I DEGRADACJI ŚRODOWISKA, KTÓRE MOŻE POWODOWAĆ DOTYCHCZASOWE UŻYTKOWANIE I ZAGOSPODAROWANIE</b>
-------------	--

Po realizacji ustaleń i zagospodarowania terenu objętego projektem zmiany planu, występować będą dalsze zmiany w środowisku, które wynikać będą z funkcjonowania budynku mieszkalnego jednorodzinnego i przebywania na tym terenie ludzi. Wielkości tych zmian nie można określić na etapie obecnym, gdyż zależne one będą od intensywności użytkowania terenu w określonym czasie. Spełnienie wymagań wynikających z przepisów

ochrony środowiska, gwarantuje, że zmiany te nie spowodują degradacji terenów objętych opracowaniem oraz terenów sąsiednich. Biorąc pod uwagę fakt iż w budynku mieszkalnym przebywać będzie jedna rodzina, uciążliwość dla środowiska będzie znikoma.

Etap realizacji inwestycji (budowy) nie niesie za sobą utrudnień i uciążliwości z uwagi na charakter projektu zmiany planu, nie przewiduje się, aby powodowały znaczące zmiany w środowisku, czy pogorszały znacząco ogólny klimat środowiska.

<b>5.0.</b>	<b>OKREŚLENIE PRZYRODNICZYCH PREDYSPOZYCJI DO Kształtowania Struktury Funkcjonalno-Przestrzennej, Które Powinny Pełnić Przede Wszystkimi Funkcjami Przyrodniczymi</b>
-------------	---

Omawiany teren nie jest terenem o wyjątkowych walorach krajobrazowych, nie posiada obiektów, ani obszarów, które pełniły czy pełnią istotne funkcje przyrodnicze - otoczenie terenu objętego zmianą MPZP jest typowe dla tego regionu kraju.

Obszar objęty granicami opracowania stanowi teren zabudowy mieszkaniowo-usługowej oraz teren zieleni nieurządzonej z dopuszczeniem budowy sanitariatu. Na tym terenie funkcjonuje budynek mieszkalno - usługowy ( funkcja mieszkalna w poddaszu, funkcja handlowa w paterze, teren wokół budynku stanowi urządzony parking dla klientów). Na tej samej działce ewidencyjnej posadowiony został budynek sanitariatów, który jest przedmiotem zmiany sposobu użytkowania i tym samym zmiany planu miejscowego. W części przylegającej do ciek w wodnego funkcjonuje pas zieleni. Teren Zmiany Nr 1/2018 MPZP „Wetlina 1/2005” w Gminie Cisna bezpośrednio sąsiaduje (zgodnie z obowiązującym planem) z terenem zieleni, terenem wód powierzchniowych, a także z drogą publiczną zbiorczą oraz drogą wewnętrzną. Część terenu działki objętej opracowaniem w obowiązującym planie oznaczona jest jako zabudowa usługowa i mieszkaniowa jednorodzinna i w taki sposób została zagospodarowana (jako teren mieszkaniowo-usługowy wraz z infrastrukturą niezbędną). Zatem rozszerzenie tej funkcji, poprzez zmianę sposobu użytkowania istniejącego budynku sanitariatów, nie spowoduje znaczących zmian w środowisku, ani też nie spowoduje znaczących zmian w krajobrazie.

**Wnioski:**

Połączenie istniejącej funkcji terenu – MPZP „Wetlina 1/2005” uchwalonego uchwałą Rady Gminy w Cisnej Nr VI/22/2007, z dnia 20 marca 2007 roku, z planowanym projektem zmiany i uzupełnieniem funkcji już istniejącej na omawianej działce, w sposób harmonizujący z terenami zielonymi oraz pozostałymi terenami sąsiednimi, nie spowoduje znaczących zmian, skutkujących naruszeniem walorów przyrodniczych i krajobrazowych.

<b>6.0.</b>	<b>OKREŚLENIE OGRANICZEŃ WYNIKAJĄCYCH Z KONIECZNOŚCI OCHRONY ZASOBÓW LUB WYSTĘPOWANIA UCIAŹLIWOŚCI I ZAGROŻEŃ ŚRODOWISKA</b>
-------------	--

**OCENA WARUNKÓW FIZJOGRAFICZNYCH - WNIOSKI**

Z uwagi na lokalizację oraz uwarunkowania przyrodnicze omawiany teren winien być zagospodarowany w sposób określony w projekcie Zmiany Nr 1/2018 Miejscowego Planu Zagospodarowania Przestrzennego „Wetlina 1/2005” w Gminie Cisna. Obszar planowanej zmiany sposobu użytkowania istniejącego budynku sanitariatu na budynek mieszkalny, został tak dobrany, aby stanowił kontynuację dotychczasowego przeznaczenia i użytkowania części terenu objętego opracowaniem oraz terenu sąsiedniego, a także aby nie wpłynął znacząco negatywnie na dotychczasowe zagospodarowanie terenu.

Obszar opracowania Zmiany MPZP nie jest położony w granicach terenów górniczych oraz terenów udokumentowanych złóż kopalin. Na tym terenie, ani w jego najbliższym sąsiedztwie nie występują tereny osuwiskowe oraz tereny narażone na osuwanie się mas ziemnych. Obszar objęty zmianą położony jest w obszarze występowania piaskowców, łupków, iłowców i rogowców oraz piasków, żwirów, mad rzecznych, torfów i namulów. Dla terenu objętego zmianą planu nie opracowano map zagrożenia i ryzyka powodziowego.

Naruszenie istniejących stosunków wodnych na gruncie spowodowane działalnością inwestycyjną, nie może powodować szkody w środowisku naturalnym, ani w obszarze analizowanym, czy na terenach sąsiednich. Na działce będącej przedmiotem opracowania funkcjonuje ujęcie wód podziemnych w formie studni wierconej. Teren objęty w granicach projektu zmiany MPZP położony poza zasięgiem Głównych i Lokalnych Zbiorników Wód Podziemnych.

Na działce objętej zmianą MPZP nie występują gleby o wysokich klasach bonitacyjnych (I, II i III) oraz gleby pochodzenia organicznego, objęte ochroną prawną, wynikającą z ustawy o ochronie gruntów rolnych i leśnych (j.t. Dz. U. z 2017r. poz. 1161). Funkcja terenu określona w projekcie Zmiany Nr 1/2018 MPZP „Wetlina 1/2005” w Gminie Cisna, nie spowoduje pogorszenia jakości gleby. Teren objęty analizą posiada korzystne warunki klimatu lokalnego.

Flora występująca w granicach projektu zmiany MPZP jest florą pospolicie występującą w całym kraju. Na opracowywanym terenie nie zaobserwowano występowania (bytowania, żerowania) rzadkich gatunków zwierząt oraz występowania cennych i rzadkich gatunków roślin.

Określając nową funkcję terenu, należy dążyć do integracji działań gospodarczych, przy jednoczesnym zachowaniu równowagi przyrodniczej oraz trwałości podstawowych procesów przyrodniczych, w celu zagwarantowania możliwości zaspokajania potrzeb społecznych oraz ekonomicznych.

Obszar objęty analizą znajduje się w granicach Ciśniańsko – Wetlińskiego Parku Krajobrazowego, w obszarze Natura 2000 „Bieszczady” oraz w otulinie Bieszczadzkiego Parku Krajobrazowego.

Na przedmiotowym terenie nie funkcjonują inne obszary objęte ochroną prawną na mocy ustawy o ochronie przyrody (j.t. Dz. U. z 2018r. poz. 1614 z późn. zm.).

Na etapie realizacji nowej funkcji terenu, oznaczonej w projekcie Zmiany Nr 1/2018 MPZP „Wetlina 1/2005” w Gminie Cisna, nie nastąpią czynniki powodujące zniszczenia krajobrazu, które jako wkomponowane w krajobraz, będą przynosić pozytywne efekty gospodarcze i społeczne. Wolnostojący istniejący budynek sanitariatu po zmianie jego sposobu użytkowania na budynek mieszkalny nie naruszy istniejących walorów krajobrazowych, gdyż nie tylko na działce inwestycyjnej, ale także w miejscowości Wetlina i całej gminie Cisna funkcjonuje liczna zabudowa mieszkaniowa czy usługowa w zakresie usług podstawowych, towarzyszących funkcji mieszkalnej. W szczególności należy mieć na uwadze fakt, iż budynek sanitariatu, wykonany został zgodnie z zapisami obowiązującego Miejscowego Planu Zagospodarowania Przestrzennego i już istnieje w przestrzeni.

Naruszenie istniejących stosunków wodnych na gruncie spowodowane działalnością inwestycyjną, nie może powodować szkody w środowisku naturalnym ani w obszarze analizowanym, ani na terenach sąsiednich. Zmiana sposobu użytkowania istniejącego budynku, nie powodująca wykonania żadnych robót budowlanych, nie spowoduje naruszenia istniejących stosunków wodnych na gruncie.

Nie nastąpi uciążliwość w zakresie hałasu kierowanego do środowiska, w trakcie realizacji zamierzeń opisanych w Zmianie Nr 1/2018 MPZP „Wetlina 1/2005” w Gminie Cisna, gdyż nie będą wykonywane żadne prace budowlane, a więc nie zostaną przekroczone normy dopuszczalne i nie pogorszy się ogólny klimat akustyczny obszaru. Na terenie objętym zmianą MPZP, oprócz utrzymania istniejącego budynku mieszkaniowo-usługowego, planuje się zmianę sposobu użytkowania istniejącego budynku sanitariatu na budynek mieszkalny, w którym zamieszka tylko jedna rodzina. Parametry istniejącego budynku (wykonanego zgodnie z zapisami obowiązującego MPZP) są typowe dla zabudowy w obszarze sąsiednim, (typowe parametry przeciętnego budynku mieszkalnego jednorodzinnego), a zatem jest to obiekt o małej ingerencji w środowisko, typowy dla zabudowy miejscowości Wetlina. Od strony drogi wojewódzkiej uciążliwość w formie hałasu występuje i będzie występować, jednak ta część działki, na której planuje się realizację zamierzeń zawartych w projekcie zmiany planu znajduje się w odległości około 30,0m od drogi wojewódzkiej.

Dla omawianego terenu nie zachodzi potrzeba opracowania szczegółowego rozpoznania cech wybranych elementów przyrodniczych lub określenia wielkości i zasięgów konkretnych zagrożeń środowiska i zdrowia ludzi, czyli nie zachodzi potrzeba opracowania ekofizjograficznego problemowego, o którym mowa w przepisach Rozporządzenia Ministra Środowiska z dnia 2002r., w sprawie opracowań ekofizjograficznych (Dz. U. Nr 155 poz. 1298).

Dokonując oceny przydatności terenu objętego zmianą obowiązującego planu miejscowego dla rozwoju funkcji użytkowych, a w szczególności funkcji mieszkalnej jako podstawowej, należy stwierdzić, że budynek ten położony w terenie zainwestowanym, ze względu na położenie oraz ze względu na brak cennych walorów przyrodniczych, może być przekształcony, przy zachowaniu warunków pełnego uporządkowania gospodarki wodno-ściekowej oraz gospodarki odpadami, w sposób nie powodujący zanieczyszczenia wód i gleby.



## **EKOFIZJOGRAFIA PODSTAWOWA**

***Na potrzeby Zmiany Nr 1/2018 Miejscowego Planu Zagospodarowania Przestrzennego  
„Wetlina 1/2005” w Gminie Cisna***

Ustalenia planowanej funkcji, niewielki obszar i zasięg oddziaływania, nie będą miały wpływu bezpośredniego ani pośredniego na obszary specjalnej ochrony Natura 2000, istniejące czy też projektowane, w rozumieniu przepisów odrębnych.

### **7.0. WYKORZYSTANE MATERIAŁY**

- Program Państwowego Monitoringu Środowiska Województwa Podkarpackiego w latach 2016-2020 - WIOŚ Rzeszów.
- Raport WIOŚ „Stan środowiska w województwie Podkarpackim w 2017 roku”
- Program ochrony środowiska województwa podkarpackiego na lata 2017 – 2019 z perspektywą do 2023r. - Zarząd Województwa Podkarpackiego.
- Gminny Program Rewitalizacji dla Gminy Cisna na lata 2016-2020.
- Studium uwarunkowań i kierunków zagospodarowania przestrzennego Gminy Cisna.
- Miejscowy Plan Zagospodarowania Przestrzennego „Wetlina 1/2005” w Gminie Cisna uchwalony uchwałą Nr VI/22/2007 Rady Gminy w Cisnej z dnia 20 marca 2007 roku.
- Ogólnodostępne portale internetowe: serwisy polskiego rządu „gov.pl”.
- Literatura fachowa.
- Wizja w terenie.
- Obowiązujące przepisy prawne na dzień opracowania ekofizjograficznego podstawowego.

### **8.0. DOKUMENTACJA FOTOGRAFICZNA TERENU OBJĘTEGO OPRACOWANIEM ORAZ TERENÓW SĄSIEDNICH**

*/Źródło: wykonanie własne/*



**EKOFIZJOGRAFIA PODSTAWOWA**

***Na potrzeby Zmiany Nr 1/2018 Miejsowego Planu Zagospodarowania Przestrzennego  
„Wetlina 1/2005” w Gminie Cisna***

---



## **EKOFIZJOGRAFIA PODSTAWOWA**

***Na potrzeby Zmiany Nr 1/2018 Miejscowego Planu Zagospodarowania Przestrzennego  
„Wetlina 1/2005” w Gminie Cisna***

---



### **9.0. ZAŁĄCZNIKI**

- Uchwała Nr XLII/204/2018 Rady Gminy Cisna z dnia 27 czerwca 2018r., w sprawie przystąpienia do sporządzenia Zmiany Nr 1/2018 Miejscowego Planu Zagospodarowania Przestrzennego „Wetlina 1/2005” w Gminie Cisna wraz z załącznikiem graficznym.