

WÓJT GMINY CISNA

OPRACOWANIE EKOFIZJOGRAFICZNE PODSTAWOWE

Poprzedzające podjęcie prac planistycznych

***Terenu położonego w granicach administracyjnych Gminy Cisna,
przeznaczonego na potrzeby Zmiany Nr 1/2019 Miejscowego Planu
Zagospodarowania Przestrzennego „Cisna 1/2004” w Gminie Cisna.***

❖ **OPRACOWANIE:**

PUCHYR
ARCHITEKCI

inż. Małgorzata Puchyr


URBANPROJECT
ARCHITECTURE

mgr inż. arch. Agnieszka Puchyr

CISNA 2019

EKOFIZJOGRAFIA PODSTAWOWA

Na potrzeby Zmiany Nr 1/2019 Miejscowego Planu Zagospodarowania Przestrzennego
„Cisna 1/2004” w Gminie Cisna

SPIS TREŚCI OPRACOWANIA

1.0.	Informacje ogólne	str.	3
1.1.	Podstawa opracowania	str.	3
1.2.	Cel opracowania	str.	3
1.3.	Zakres opracowania	str.	4
2.0.	Rozpoznanie i charakterystyka stanu oraz funkcjonowania środowiska terenu objętego opracowaniem	str.	6
2.1.	Położenie geograficzne i budowa geologiczna terenu	str.	6
2.2.	Wody powierzchniowe i podziemne	str.	18
2.3.	Położenie terenu w obszarze Głównych Zbiorników Wód Podziemnych	str.	27
2.4.	Warunki glebowe	str.	28
2.5.	Warunki klimatyczne	str.	30
2.6.	Uwarunkowania przyrodnicze – flora i fauna	str.	31
2.7.	Położenie terenu w obszarach zagrożonych podtopieniami	str.	36
3.0.	Diagnoza stanu i funkcjonowania środowiska	str.	37
3.1.	Dotychczasowe zagospodarowanie terenu	str.	37
3.2.	Zasoby przyrodnicze i walory krajobrazowe i ich status prawny	str.	38
3.3.	Ocena stanu ochrony i użytkowania zasobów przyrodniczych, w tym różnorodności biologicznej	str.	39
3.4.	Ocena stanu zachowania walorów krajobrazowych	str.	39
3.5.	Ocena zgodności dotychczasowego użytkowania i zagospodarowania obszaru z cechami i uwarunkowaniami przyrodniczymi	str.	40
3.6.	Ocena charakteru i intensywności zmian zachodzących w środowisku	str.	41
3.7.	Ocena stanu środowiska i jego zagrożeń	str.	42
4.0.	Wstępna prognoza dalszych zmian zachodzących w środowisku, polegająca na określeniu kierunków i możliwości intensywności przekształceń i degradacji środowiska, które może powodować dotychczasowe użytkowanie i zagospodarowanie	str.	45
5.0.	Określenie przyrodniczych predyspozycji do kształtowania struktury funkcjonalno-przestrzennej, które powinny pełnić przede wszystkim funkcje przyrodnicze	str.	45
6.0.	Określenie ograniczeń wynikających z konieczności ochrony zasobów lub występowania uciążliwości i zagrożeń środowiska	str.	46
7.0.	Wykorzystane materiały	str.	48
8.0.	Dokumentacja fotograficzna terenu objętego opracowaniem oraz terenów sąsiednich	str.	49
9.0.	Załączniki	str.	51

EKOFIZJOGRAFIA PODSTAWOWA

*Na potrzeby Zmiany Nr 1/2019 Miejscowego Planu Zagospodarowania Przestrzennego
„Cisna 1/2004” w Gminie Cisna*

1.0. INFORMACJE OGÓLNE

1.1. Podstawa opracowania

- Ustawa z dnia 27 marca 2003r., o planowaniu i zagospodarowaniu przestrzennym (j.t. Dz. U. z 2018r., poz. 1945 z późn. zm.);
- Ustawa z dnia 27 kwietnia 2001r., Prawo ochrony środowiska (j.t. Dz. U. z 2018r., poz. 799 z późn. zm.);
- Rozporządzenie Ministra Środowiska z dnia 2002r., w sprawie opracowań ekofizjograficznych (Dz. U. Nr 155 poz. 1298);
- Ustawa z dnia 3 października 2008r., o udostępnianiu informacji o środowisku i jego ochronie, udziale społeczeństwa w ochronie środowiska oraz ocenach oddziaływania na środowisko (j.t. Dz. U. z 2018r., poz. 2081 z późn. zm.);
- Ustawa z dnia 16 kwietnia 2004r., o ochronie przyrody (j.t. Dz. U. z 2018r., poz. 1614 z późn. zm.);
- Inwentaryzacja terenu objętego opracowaniem.
- Analiza dostępnych materiałów archiwalnych, map, literatury, danych statystycznych, wyników badań monitoringowych.

1.2. Cel opracowania

Ekofizjografia podstawowa, zostaje sporządzona na potrzeby Zmiany Nr 1/2019 Miejscowego Planu Zagospodarowania Przestrzennego „Cisna 1/2004” w Gminie Cisna uchwalonego Uchwałą Nr XLIII/267/2006 Rady Gminy w Cisnej z dnia 17 sierpnia 2006r.

Zmiana swym zakresem obejmuje część działek nr ew. 426/2, 426/3, obręb – 0002 Cisna. Teren ten oznaczony jest w aktualnym planie miejscowym symbolem:

- „US2” – tereny sportu i rekreacji.

Teren objęty opracowaniem położony jest w sąsiedztwie terenów zainwestowanych przy istniejącej drodze wewnętrznej, oznaczonej w obowiązującym Miejscowym Planie Zagospodarowania Przestrzennego symbolem „KDW”.

W ramach planowanej Zmiany Nr 1/2019 Miejscowego Planu Zagospodarowania Przestrzennego „Cisna 1/2004” w Gminie Cisna przewiduje się rozszerzenie zabudowy rekreacji indywidualnej na terenach sportu i rekreacji.

Według ustaleń obowiązującego Studium Uwarunkowań i Kierunków Zagospodarowania Przestrzennego Gminy Cisna zatwierdzonego Uchwałą Nr XXII/238/2001 Rady Gminy w Cisnej z dnia 7 lutego 2001r. obszar objęty zmianą planu oznaczony jest symbolem – „IIb” o następujących ustaleniach: „Strefa osadnicza – koncentracji usług w tym turystyki i obsługi turystyki – tereny usług turystycznych.

Celem niniejszego opracowania ekofizjograficznego podstawowego, jest m. in.: dostosowanie funkcji, struktury i intensywności zagospodarowania przestrzennego do warunków przyrodniczych, zapewnienie trwałości podstawowych procesów przyrodniczych na obszarze objętym zmianą miejscowego planu zagospodarowania

przestrzennego, zapewnienie warunków odnawialności zasobów środowiska przyrodniczego, eliminowanie lub ograniczenie zagrożeń i negatywnego oddziaływania na środowisko.

1.3. Zakres opracowania

Według obowiązujących przepisów prawa, ekofizjografia podstawowa opracowywana jest na podstawie kompleksowych badań i pomiarów terenowych, analizy danych teledetekcyjnych, archiwalnych materiałów kartograficznych, planistycznych, inwentaryzacyjnych i studialnych, a w szczególności:

- dokumentacji hydrogeologicznych,
- dokumentacji geologiczno-inżynierskich,
- dokumentacji geologicznych złóż kopalin,
- dokumentów planistycznych opracowanych na podstawie ustawy Prawo wodne,
- map glebowo-geologicznych,
- planów urządzania lasów,
- planów ochrony rezerwatów przyrody,
- planów parków narodowych i krajobrazowych,
- dokumentacji różnych form ochrony przyrody,
- dokumentacji uzdrowisk oraz rejestru zabytków,
- ewidencji dóbr kultury oraz innych materiałów dokumentujących obiekty kulturowe i stanowiska archeologiczne.

Na potrzeby sporządzenia niniejszego opracowania ekofizjograficznego analizą objęto tylko te materiały archiwalne, które były właściwe i charakterystyczne dla przedmiotowego obszaru. Zakres opracowania dostosowano do rodzaju i przedmiotu projektu zmiany planu miejscowego oraz specyfiki środowiska naturalnego terenu objętego opracowaniem wraz z terenami sąsiednimi.

Opracowanie zawiera aktualne informacje o środowisku oraz składa się z części:

- kartograficznej – sporządzonej na mapie, poświadczonej za zgodność z oryginałem, przechowywanej w państwowym zasobie geodezyjnym i kartograficznym, w skali odpowiadającej przedmiotowi i szczegółowości opracowania ekofizjograficznego,
- opisowej,
- dokumentacji fotograficznej.

Zgodnie z Rozporządzeniem Ministra Środowiska z dnia 9 września 2002r. w sprawie opracowań ekofizjograficznych, §6. Część kartograficzna i opisowa opracowania podstawowego obejmuje:

- 1) rozpoznanie i charakterystykę stanu oraz funkcjonowania środowiska, udokumentowane i zinterpretowane przestrzennie w zakresie:
 - a) poszczególnych elementów przyrodniczych i ich wzajemnych powiązań oraz procesów zachodzących w środowisku,
 - b) dotychczasowych zmian w środowisku,
 - c) struktury przyrodniczej obszaru, w tym różnorodności biologicznej,

EKOFIZJOGRAFIA PODSTAWOWA

***Na potrzeby Zmiany Nr 1/2019 Miejscowego Planu Zagospodarowania Przestrzennego
„Cisna 1/2004” w Gminie Cisna***

- d) powiązań przyrodniczych obszaru z jego szerszym otoczeniem,
 - e) zasobów przyrodniczych i ich ochrony prawnej,
 - f) walorów krajobrazowych i ich ochrony prawnej,
 - g) jakości środowiska oraz jego zagrożeń wraz z identyfikacją źródeł tych zagrożeń;
- 2) diagnozę stanu funkcjonowania środowiska, a w szczególności:
 - a) ocenę odporności środowiska na degradację oraz zdolność do regeneracji,
 - b) ocenę stanu ochrony i użytkowania zasobów przyrodniczych, w tym różnorodności biologicznej,
 - c) ocenę stanu zachowania walorów krajobrazowych oraz możliwości ich kształtowania,
 - d) ocenę zgodności dotychczasowego użytkowania i zagospodarowania obszaru z cechami i uwarunkowaniami przyrodniczymi,
 - e) ocenę charakteru i intensywności zmian zachodzących w środowisku,
 - f) ocenę stanu środowiska oraz jego zagrożeń i możliwości ich ograniczenia;
 - 3) wstępną prognozę dalszych zmian zachodzących w środowisku, polegającą na określeniu kierunków i możliwej intensywności przekształceń i degradacji środowiska, które może powodować dotychczasowe użytkowanie i zagospodarowanie,
 - 4) określenie przyrodniczych predyspozycji do kształtowania struktury funkcjonalno-przestrzennej, polegające w szczególności na wskazaniu obszarów, które powinny pełnić przede wszystkim funkcje przyrodnicze,
 - 5) ocenę przydatności środowiska, polegającą na określeniu możliwości rozwoju i ograniczeń dla różnych rodzajów użytkowania i form zagospodarowania obszaru,
 - 6) określenie uwarunkowań ekofizjograficznych, formułowanych w postaci wniosków z analiz, prognoz i ocen, o których mowa w pkt. 1-5, stosownie do przedmiotu i skali sporządzonego planu zagospodarowania przestrzennego, które w szczególności obejmują:
 - a) określenie przydatności poszczególnych terenów dla rozwoju funkcji użytkowych, a w szczególności: mieszkaniowej, przemysłowej, wypoczynkowo-rekreacyjnej, rolniczej, leśnej, uzdrowiskowej, komunikacyjnej, z uwzględnieniem infrastruktury niezbędnej do prawidłowego spełnienia tych funkcji,
 - b) wskazanie terenów, których użytkowanie i zagospodarowanie, z uwagi na cechy zasobów środowiska i ich rolę w strukturze przyrodniczej obszaru, powinno być podporządkowane potrzebom zapewnienia prawidłowego funkcjonowania środowiska i zachowania różnorodności biologicznej,
 - c) określenie ograniczeń wynikających z konieczności ochrony zasobów środowiska lub występowania uciążliwości i zagrożeń środowiska oraz wskazanie obszarów, na których ograniczenia te występują.

EKOFIZJOGRAFIA PODSTAWOWA

*Na potrzeby Zmiany Nr 1/2019 Miejscowego Planu Zagospodarowania Przestrzennego
„Cisna 1/2004” w Gminie Cisna*

W części opisowej zawarto informacje charakteryzujące poszczególne elementy przyrodnicze i ich wzajemne powiązania na obszarze objętym zmianą planu, tj. warunki gruntowo – wodne, rzeźba terenu, warunki geologiczne, warunki klimatyczne oraz inne elementy istotne w ocenie stanu jakości środowiska.

Część opisowa zawiera wnioski wynikające z dokonanej analizy, które brane będą pod uwagę, przy podejmowaniu decyzji, w sprawie opracowania projektu Zmiany Nr 1/2019 Miejscowego Planu Zagospodarowania Przestrzennego „Cisna 1/2004” w Gminie Cisna, lub też odstąpienia od tegoż opracowania.

W części opisowej zawarto ocenę odporności środowiska na degradację oraz zdolność do regeneracji. Ponadto zawarto ocenę stanu ochrony i użytkowania zasobów przyrodniczych (w tym różnorodności biologicznej, ocenę stanu zachowania walorów krajobrazowych, ocenę zgodności dotychczasowego użytkowania i zagospodarowania obszaru).

Część graficzną opracowano na podkładach mapowych, zawierających uwarunkowania ekofizjograficzne przedmiotowego terenu, uwzględniając specyfikę środowiska i problematykę.

2.0.	ROZPOZNANIE I CHARAKTERYSTYKA STANU ORAZ FUNKCJONOWANIA ŚRODOWISKA TERENU OBJĘTEGO OPRACOWANIEM
-------------	--

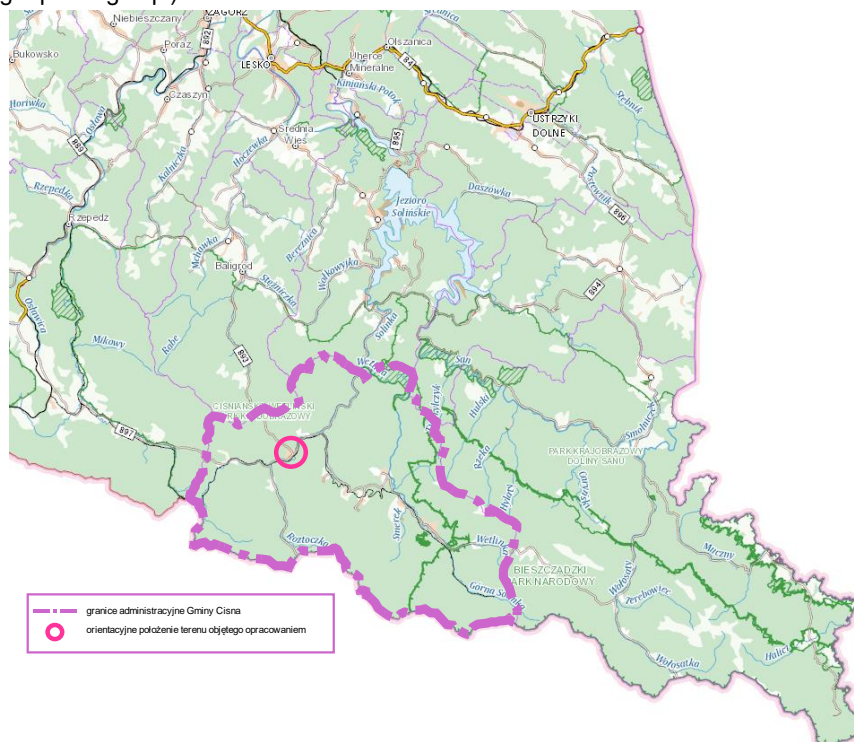
2.1.	Położenie geograficzne i budowa geologiczna terenu
-------------	---

Teren objęty opracowaniem położony jest:

- w południowo-wschodniej części Polski →
- na południu województwa podkarpackiego →
- w powiecie leskim →
- w gminie Cisna →
- w miejscowości Cisna.

Ryc.1. Orientacyjne położenie terenu objętego Zmianą Nr 1/2019 Miejscowego Planu Zagospodarowania Przestrzennego „Cisna 1/2004” w Gminie Cisna.

(Źródło: mapy.geoportal.gov.pl)

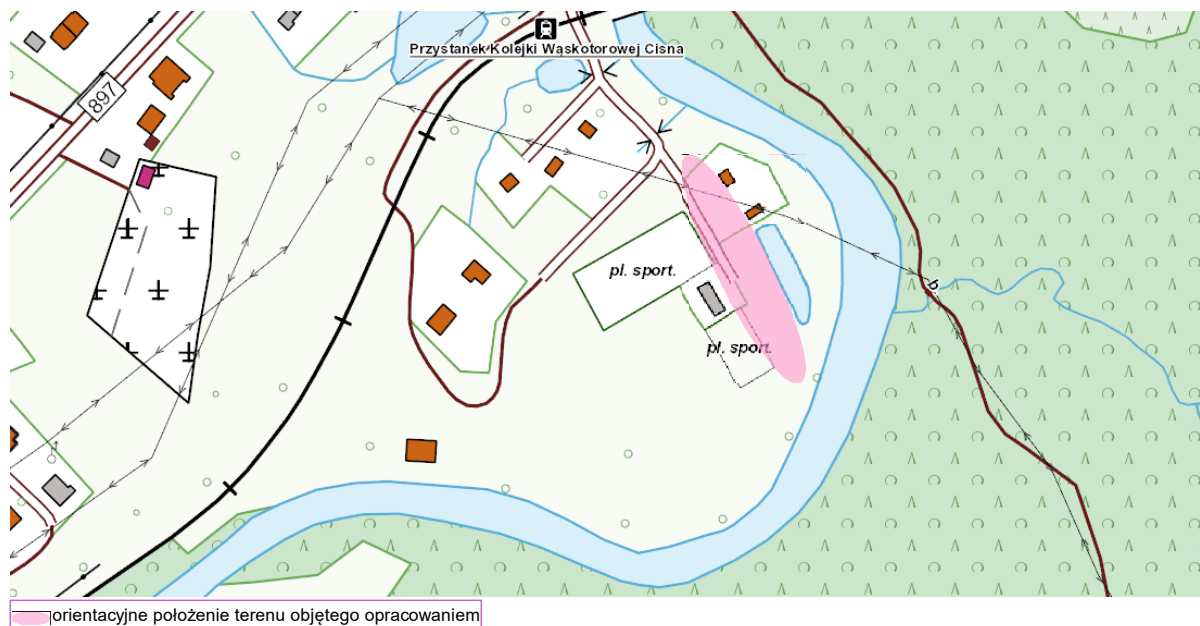


Planowana Zmiana Nr 1/2019 Miejscowego Planu Zagospodarowania Przestrzennego „Cisna 1/2004” swym zakresem obejmuje części działek nr ew. 426/2 oraz 426/3, obręb – 0002 Cisna. Teren objęty Zmianą Nr 1/2019 Miejscowego Planu Zagospodarowania Przestrzennego „Cisna 1/2004” w Gminie Cisna stanowi tereny sportu i rekreacji, w chwili obecnej nie są zainwestowane. Według wypisu z ewidencji gruntów działki objęte opracowaniem stanowią tereny o użytku: PsIV.

Opracowanie omawianej Zmiany Nr 1/2019 Miejscowego Planu Zagospodarowania Przestrzennego „Cisna 1/2004” nie wymaga uzyskania zgody na zmianę przeznaczenia gruntów rolnych i leśnych na cele nierolnicze i nieleśne, o którym mowa w ustawie o planowaniu i zagospodarowaniu przestrzennym, zgodnie z art. 7 ustawy o ochronie gruntów rolnych i leśnych (j.t. Dz. U. z 2017r. poz. 1161).

Ryc.2. Teren objęty Zmianą Nr 1/2019 Miejsowego Planu Zagospodarowania Przestrzennego „Cisna 1/2004” w Gminie Cisna.

(Źródło: mapy.geoportal.gov.pl/imap)



Teren objęty opracowaniem Zmiany Nr 1/2019 Miejsowego Planu Zagospodarowania Przestrzennego „Cisna 1/2004” w Gminie Cisna położony jest w zasięgu:

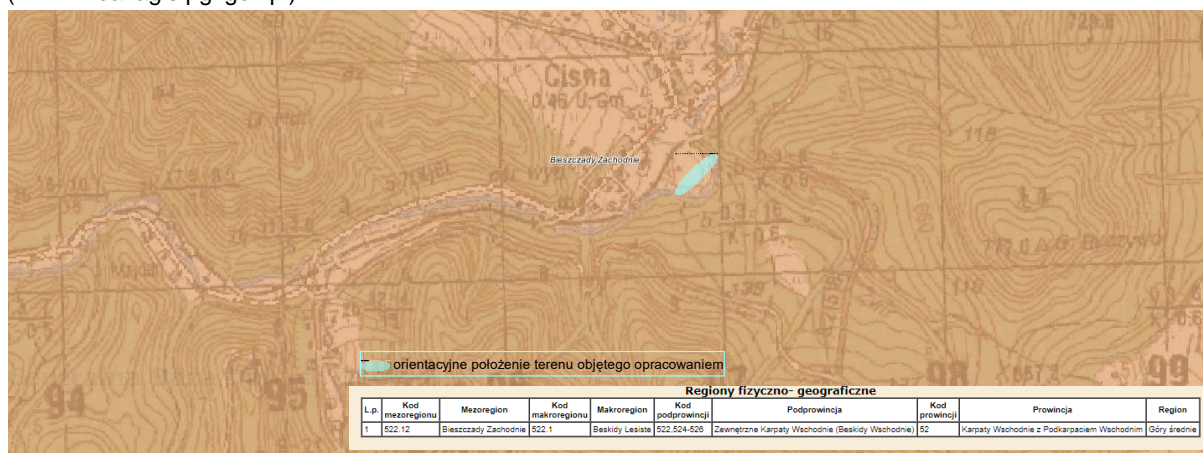
- megaregionu – Region Karpacki,
- mezoregionu – Bieszczady Zachodnie,
- makroregionu – Beskidy Lesiste,
- prowincji – Karpaty Wschodnie z Podkarpaciem Wschodnim,
- podprowincji – Zewnętrzne Karpaty Wschodnie – Beskidy Wschodnie,
- regionu – Góry średnie.

EKOFIZJOGRAFIA PODSTAWOWA

**Na potrzeby Zmiany Nr 1/2019 Miejscowego Planu Zagospodarowania Przestrzennego
„Cisna 1/2004” w Gminie Cisna**

Ryc.3. Orientacyjne położenie terenu objętego Zmianą Nr 1/2019 Miejscowego Planu Zagospodarowania Przestrzennego „Cisna 1/2004” w Gminie Cisna

(Źródło: bazagis.pgi.gov.pl)

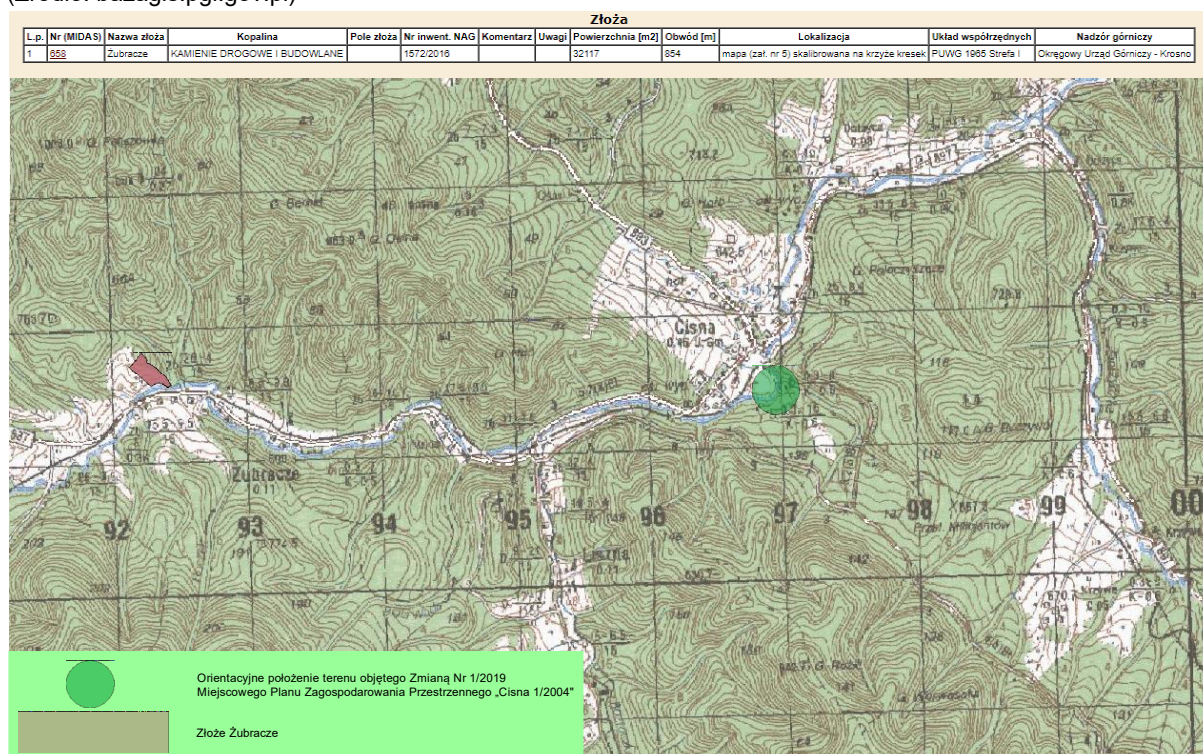


Opracowywany teren położony jest poza terenami i obszarami górnictwami oraz poza granicami udokumentowanych złóż kopalin. Na działkach jak też w najbliższym sąsiedztwie nie występują udokumentowane tereny osuwiskowe oraz tereny predysponowane do osuwania się mas ziemnych.

Najbliżej położone tereny i obszary górnictwa oznaczone zostały na rycinach. Są to obszary położone w znacznej odległości o terenu objętego zmianą (kilka, kilkanaście km).

Ryc.4. Orientacyjne położenie terenu objętego Zmianą Nr 1/2019 Miejscowego Planu Zagospodarowania Przestrzennego „Cisna 1/2004” w Gminie Cisna względem złoża Żubracze.

(Źródło: bazagis.pgi.gov.pl)

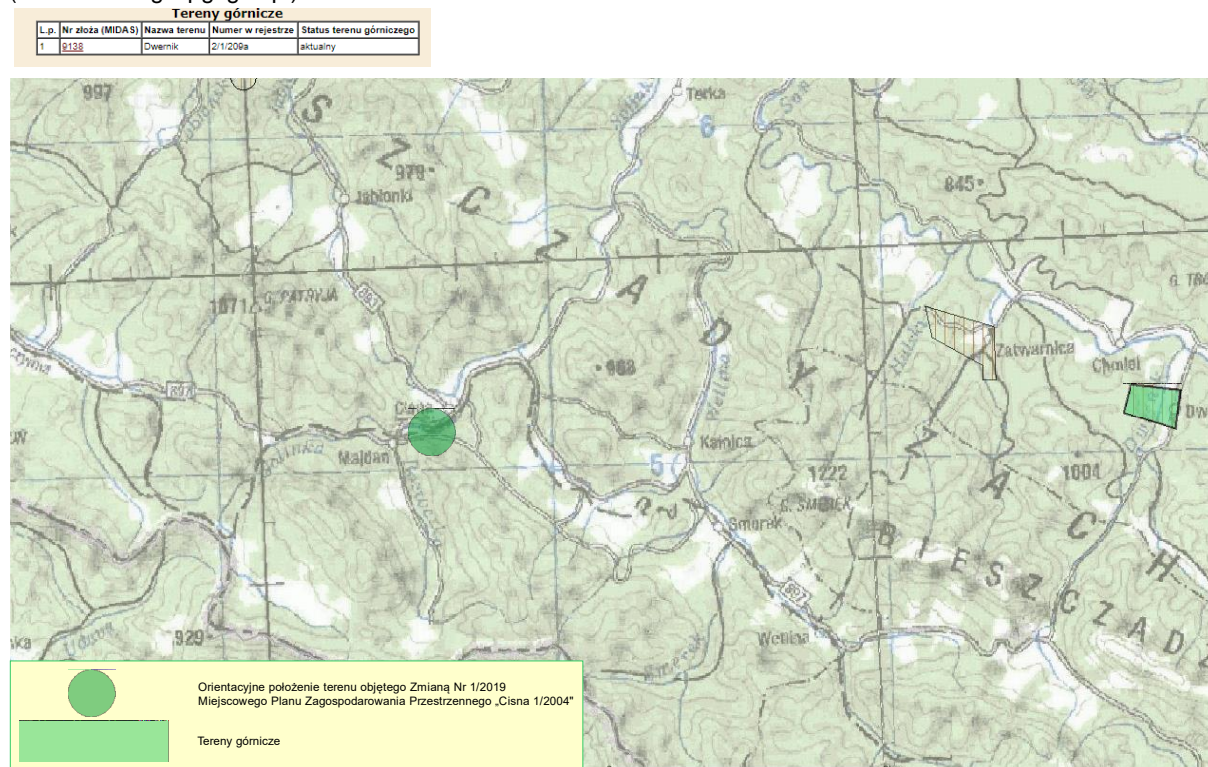


EKOFIZJOGRAFIA PODSTAWOWA

**Na potrzeby Zmiany Nr 1/2019 Miejsowego Planu Zagospodarowania Przestrzennego
„Cisna 1/2004” w Gminie Cisna**

Ryc.5. Orientacyjne położenie terenu objętego Zmianą Nr 1/2019 Miejsowego Planu Zagospodarowania Przestrzennego „Cisna 1/2004” w Gminie Cisna względem terenu górniczego Dwernik.

(Źródło: bazagis.pgi.gov.pl)

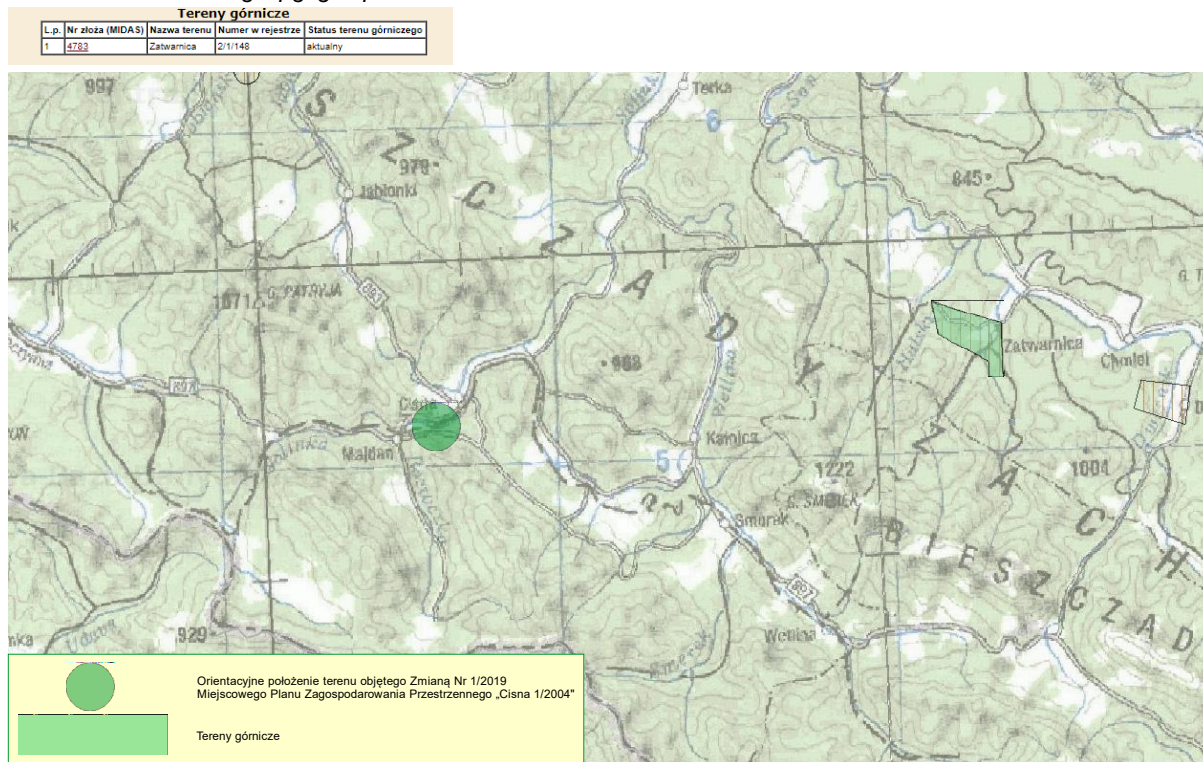


EKOFIZJOGRAFIA PODSTAWOWA

Na potrzeby Zmiany Nr 1/2019 Miejsowego Planu Zagospodarowania Przestrzennego
„Cisna 1/2004” w Gminie Cisna

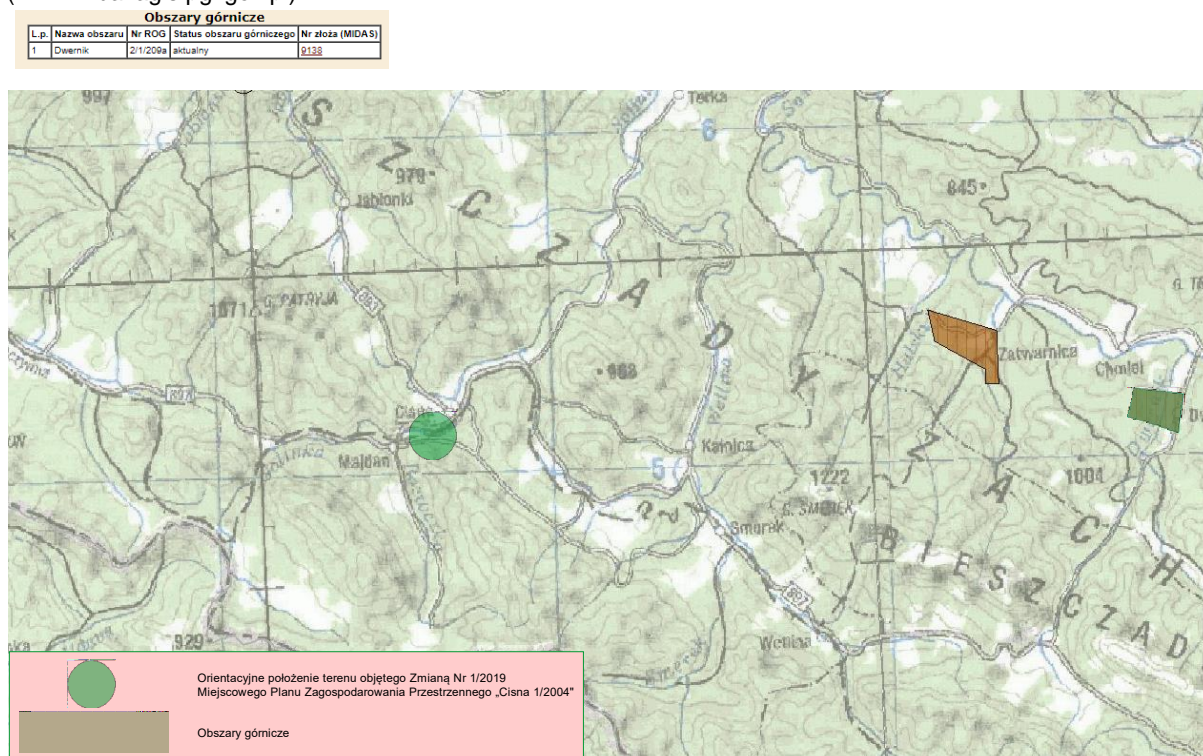
Ryc.6. Orientacyjne położenie terenu objętego Zmianą Nr 1/2019 Miejsowego Planu Zagospodarowania Przestrzennego „Cisna 1/2004” w Gminie Cisna względem terenu górniczego Zatwarnica.

Źródło: bazagis.pgi.gov.pl/



Ryc.7. Orientacyjne położenie terenu objętego Zmianą Nr 1/2019 Miejsowego Planu Zagospodarowania Przestrzennego „Cisna 1/2004” w Gminie Cisna względem obszaru górniczego Dwernik.

(Źródło: bazagis.pgi.gov.pl)



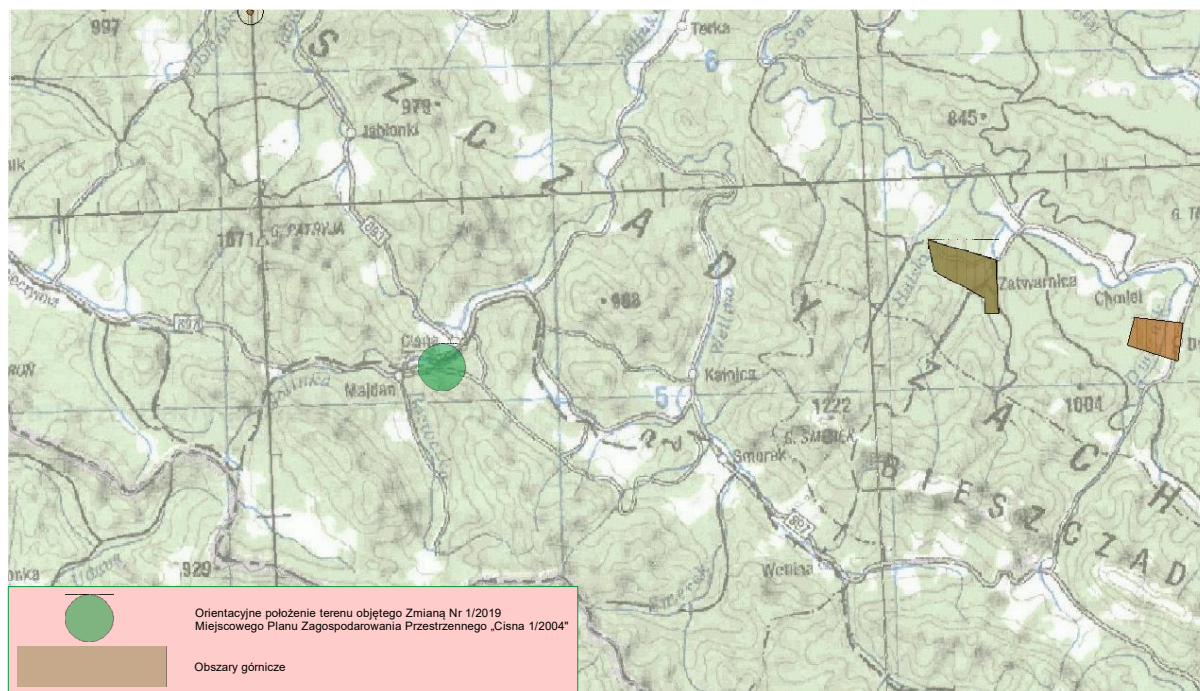
EKOFIZJOGRAFIA PODSTAWOWA

**Na potrzeby Zmiany Nr 1/2019 Miejsowego Planu Zagospodarowania Przestrzennego
„Cisna 1/2004” w Gminie Cisna**

Ryc.8. Orientacyjne położenie terenu objętego Zmianą Nr 1/2019 Miejsowego Planu Zagospodarowania Przestrzennego „Cisna 1/2004” w Gminie Cisna względem obszaru górniczego Zatwarnica.

(Źródło: bazagis.pgi.gov.pl)

Obszary górnicze			
Lp.	Nazwa obszaru	Nr ROG	Status obszaru górniczego (Nr złoża (MIDAS))
1	Zatwarnica	2/1/148	aktualny (4783)

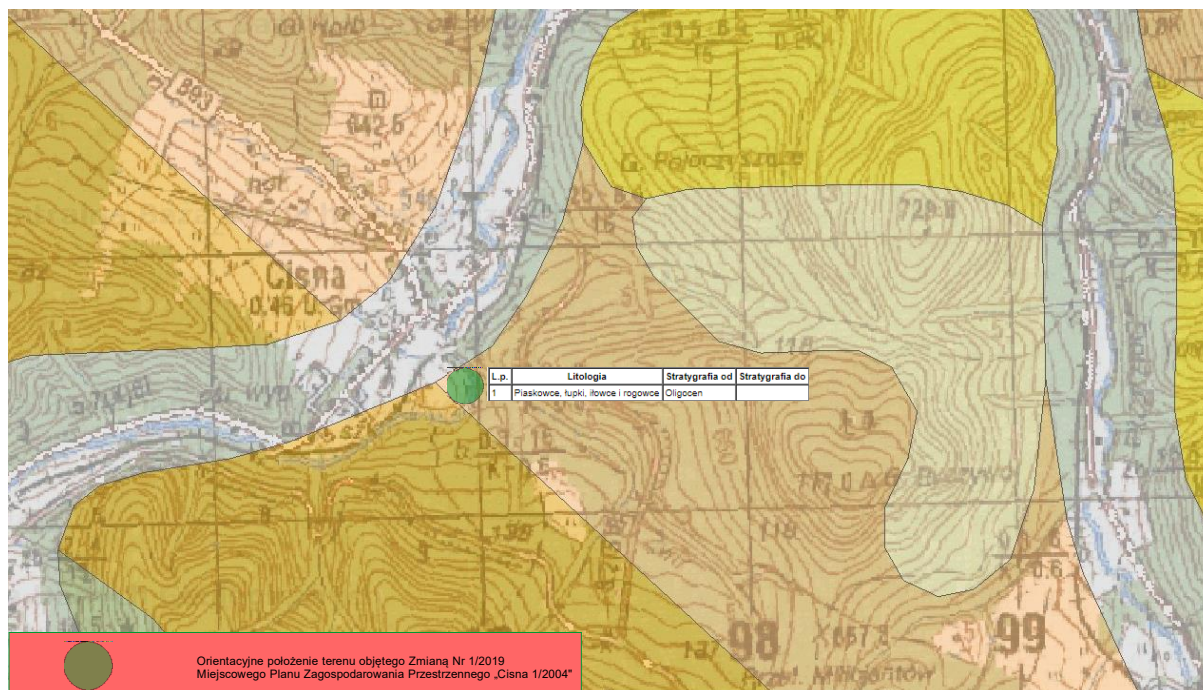


Ryc.9. Orientacyjne położenie terenu objętego Zmianą Nr 1/2019 Miejsowego Planu Zagospodarowania Przestrzennego „Cisna 1/2004” w Gminie Cisna na tle mapy geologicznej.

(Źródło: bazagis.pgi.gov.pl)

EKOFIZJOGRAFIA PODSTAWOWA

**Na potrzeby Zmiany Nr 1/2019 Miejscowego Planu Zagospodarowania Przestrzennego
„Cisna 1/2004” w Gminie Cisna**



Teren objęty zmianą planu miejscowego położony jest w obszarze występowania piaskowców, łupków, iłowców i rogowców.

Teren objęty opracowaniem Zmiany Nr 1/2019 Miejscowego Planu Zagospodarowania Przestrzennego „Cisna 1/2004” w Gminie Cisna położony jest w granicach:

- Ciśniańsko – Wetlińskiego Parku Krajobrazowego,
- Otulinie Bieszczadzkiego Parku Narodowego,
- Obszaru Specjalnej Ochrony Ptaków Natura 2000 pod nazwą „Bieszczady” (PLC 180001),
- Specjalnego Obszaru Ochrony Mającego Znaczenie dla Wspólnoty pod nazwą „Bieszczady” (PLC 180001).

Teren, na którym planowana jest Zmiana Nr 1/2019 Miejscowego Planu Zagospodarowania Przestrzennego „Cisna 1/2004” położony jest poza granicami:

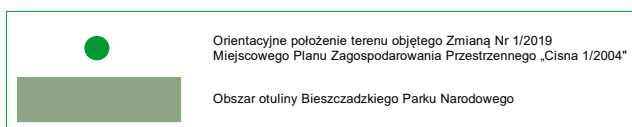
- Bieszczadzkiego Parku Narodowego – około 8,23 km,
- Obszarów Chronionego Krajobrazu – około 8,60 km - Wschodniobeskidzki Obszar Chronionego Krajobrazu,
- Rezerwatów – około 6,79 km „Olszyna Łęgowa w Kalnicy”, „Sine Wiry” – około 8,19 km, „Woronikówka” – 8,92 km, „Cisy na Górze Jawor” – 10,02 km.
- Zespołów Przyrodniczo-Krajobrazowych – „Cerkiew w Hulskim” – około 14,15 km, „Wieś Krzywe” – około 12,98 km, „Młyn w Hulskim” – około 15,19 km.
- Użytków ekologicznych – płaty nieużytkowanej roślinności obejmujące część działek w leśnictwie Liszna – około 2,94 km, leśnictwie Buk – około 5,57 km, leśnictwie Kalnica – około 5,0 km.

EKOFIZJOGRAFIA PODSTAWOWA

***Na potrzeby Zmiany Nr 1/2019 Miejscowego Planu Zagospodarowania Przestrzennego
„Cisna 1/2004” w Gminie Cisna***

Ryc.10. Położenie terenu objętego Zmianą Nr 1/2019 Miejscowego Planu Zagospodarowania Przestrzennego „Cisna 1/2004” w Gminie Cisna na tle obszarów chronionych – otulina Bieszczadzkiego Parku Narodowego.

(Źródło: mapy.geoportal.gov.pl/imap)

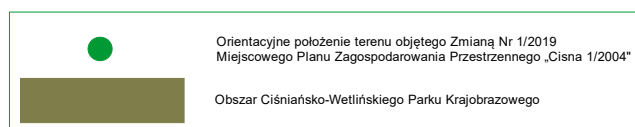


EKOFIZJOGRAFIA PODSTAWOWA

***Na potrzeby Zmiany Nr 1/2019 Miejscowego Planu Zagospodarowania Przestrzennego
„Cisna 1/2004” w Gminie Cisna***

Ryc.11. Położenie terenu objętego Zmianą Nr 1/2019 Miejscowego Planu Zagospodarowania Przestrzennego „Cisna 1/2004” w Gminie Cisna na tle obszarów chronionych – Ciśniańsko-Wetliński Park Krajobrazowy.

(Źródło: mapy.geoportal.gov.pl/imap)

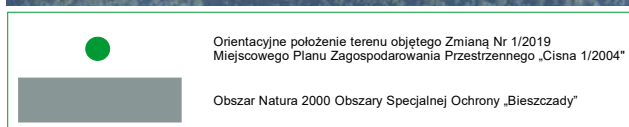
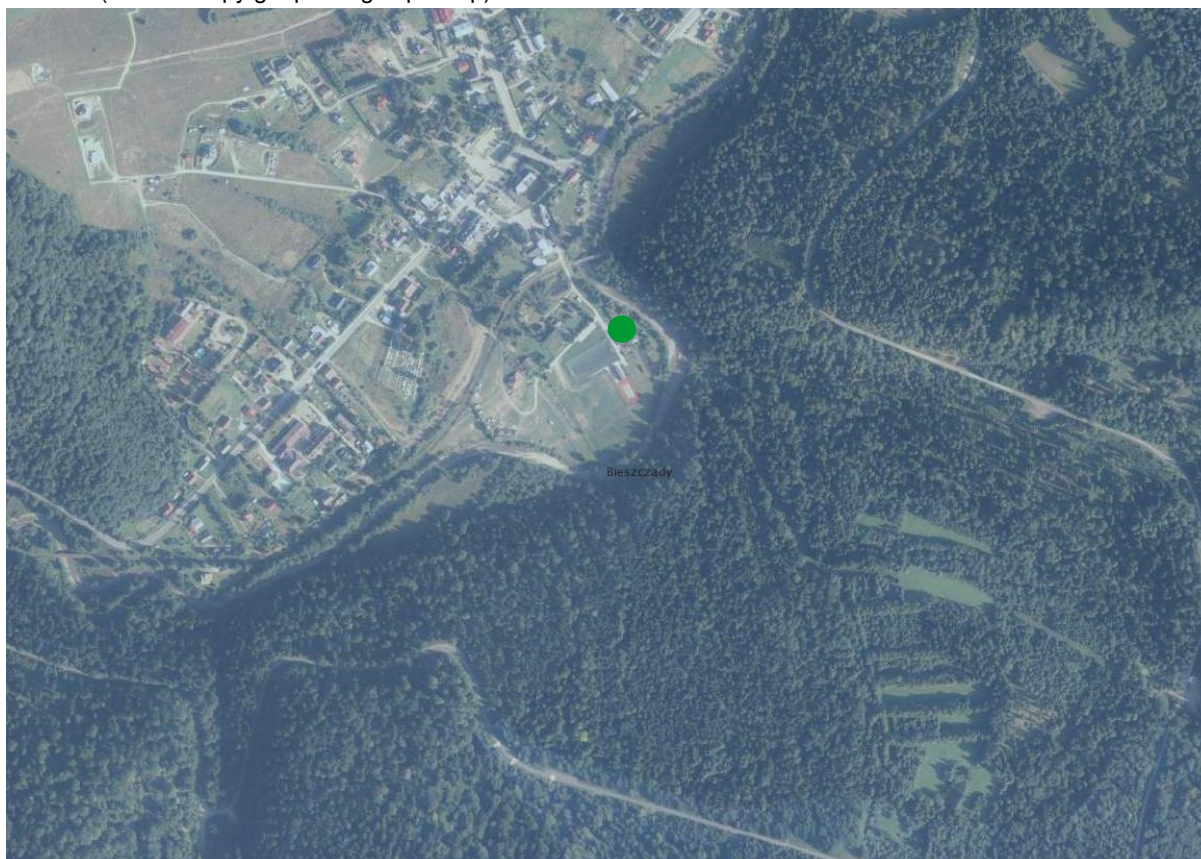


EKOFIZJOGRAFIA PODSTAWOWA

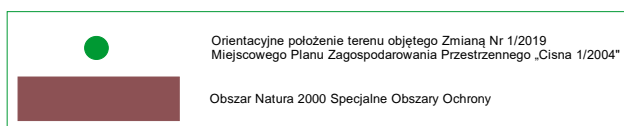
***Na potrzeby Zmiany Nr 1/2019 Miejscowego Planu Zagospodarowania Przestrzennego
„Cisna 1/2004” w Gminie Cisna***

Ryc.12. Położenie terenu objętego Zmianą Nr 1/2019 Miejscowego Planu Zagospodarowania Przestrzennego „Cisna 1/2004” w Gminie Cisna na tle obszarów chronionych – Natura 2000 Obszary Specjalnej Ochrony „Bieszczady”.

(Źródło: mapy.geoportal.gov.pl/imap)



Ryc.13. Położenie terenu objętego Zmianą Nr 1/2019 Miejscowego Planu Zagospodarowania Przestrzennego „Cisna 1/2004” w Gminie Cisna na tle obszarów chronionych – Natura 2000 Specjalne Obszary Ochrony „Bieszczady”.
(Źródło: mapy.geoportal.gov.pl/imap)



W obecnym stanie w granicach objętych opracowaniem nie funkcjonują obiekty czy urządzenia lub instalacje, zaliczone do wymagających przeprowadzenia oceny oddziaływania na środowisko, w tym wymagających sporządzenia raportu o oddziaływaniu na środowisko lub dla których może być wymagany raport, w rozumieniu przepisów prawnych.

Realizacja ustaleń objętych opracowaniem Zmiany Nr 1/2019 Miejscowego Planu Zagospodarowania Przestrzennego „Cisna 1/2004” w Gminie Cisna dla terenu położonego w miejscowości Cisna, nie niesie ze sobą znaczących zagrożeń, nie będzie więc oddziaływać na jakość chronionych siedlisk czy gatunków, nie będzie też wpływać negatywnie na integralność obszaru Natura 2000.

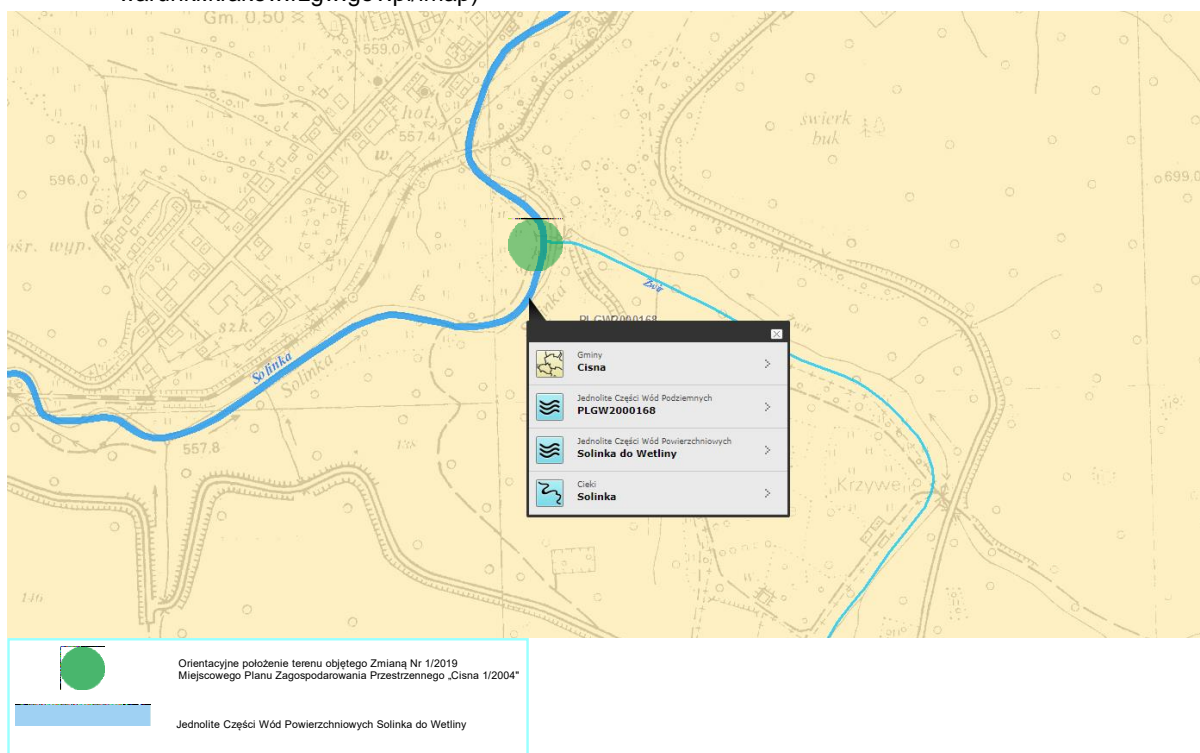
Wnioski:

Teren objęty opracowaniem Zmiany Nr 1/2019 Miejscowego Planu Zagospodarowania Przestrzennego „Cisna 1/2004” w Gminie Cisna nie jest położony w granicach obszarów, terenów górniczych czy też udokumentowanych złóż kopalin. Teren objęty opracowaniem nie jest narażony na osuwanie się mas ziemnych, nie występują też tereny osuwiskowe.

2.2. Wody powierzchniowe i podziemne

Plan gospodarowania wodami na obszarze dorzecza Wisły, został zawarty w niniejszym opracowaniu.

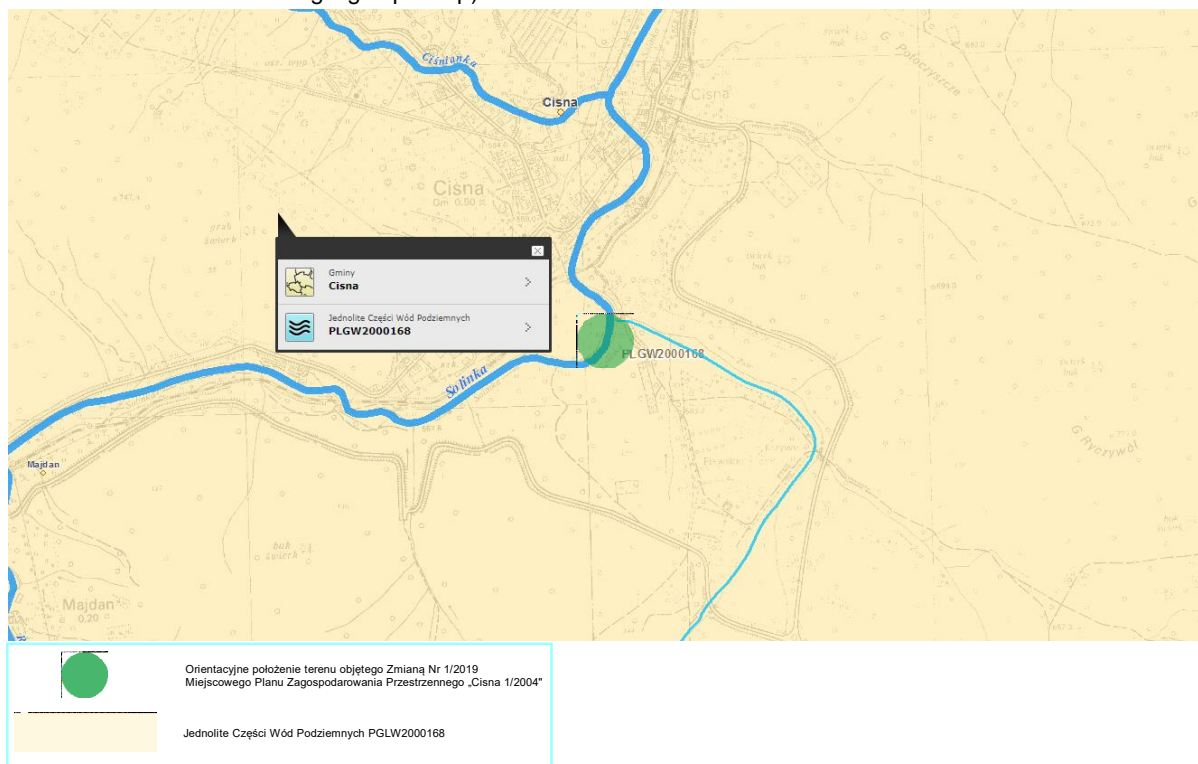
Ryc.14. Położenie terenu objętego Zmianą Nr 1/2019 Miejscowego Planu Zagospodarowania Przestrzennego „Cisna 1/2004” w Gminie Cisna w odniesieniu do Jednolitych Części Wód Powierzchniowych (Źródło: warunki.krakow.rzgw.gov.pl/imap)



Omawiany obszar objęty opracowaniem Zmiany Nr 1/2019 Miejscowego Planu Zagospodarowania Przestrzennego „Cisna 1/2004” w Gminie Cisna znajduje się w zlewni rzeki San. Teren objęty w/w Zmianą Nr 1/2019 Miejscowego Planu Zagospodarowania Przestrzennego zlokalizowany jest w sąsiedztwie rzeki Solinka. Omawiany teren znajduje się w jednolitej Części Wód Powierzchniowych Solinka do Wetliny.

Zgodnie z dostępnymi opracowaniami wody gruntowe występują głównie w wietrzelinach i utworach zboczowych. Nie tworzą jednolitego poziomu wodonośnego lecz występują w postaci sączyń na różnych głębokościach. W utworach starszego podłoża skalistego woda gruntowa występuje na dość znacznych głębokościach w postaci wód szczelinowych. W utworach dolinnych woda gruntowa występuje w utworach przepuszczalnych posiadając najczęściej zwierciadło swobodne. Głębokość występowania tych wód zależy od odległości od cieków i wyniesienia utworów dolinnych nad poziom wody w cieku.

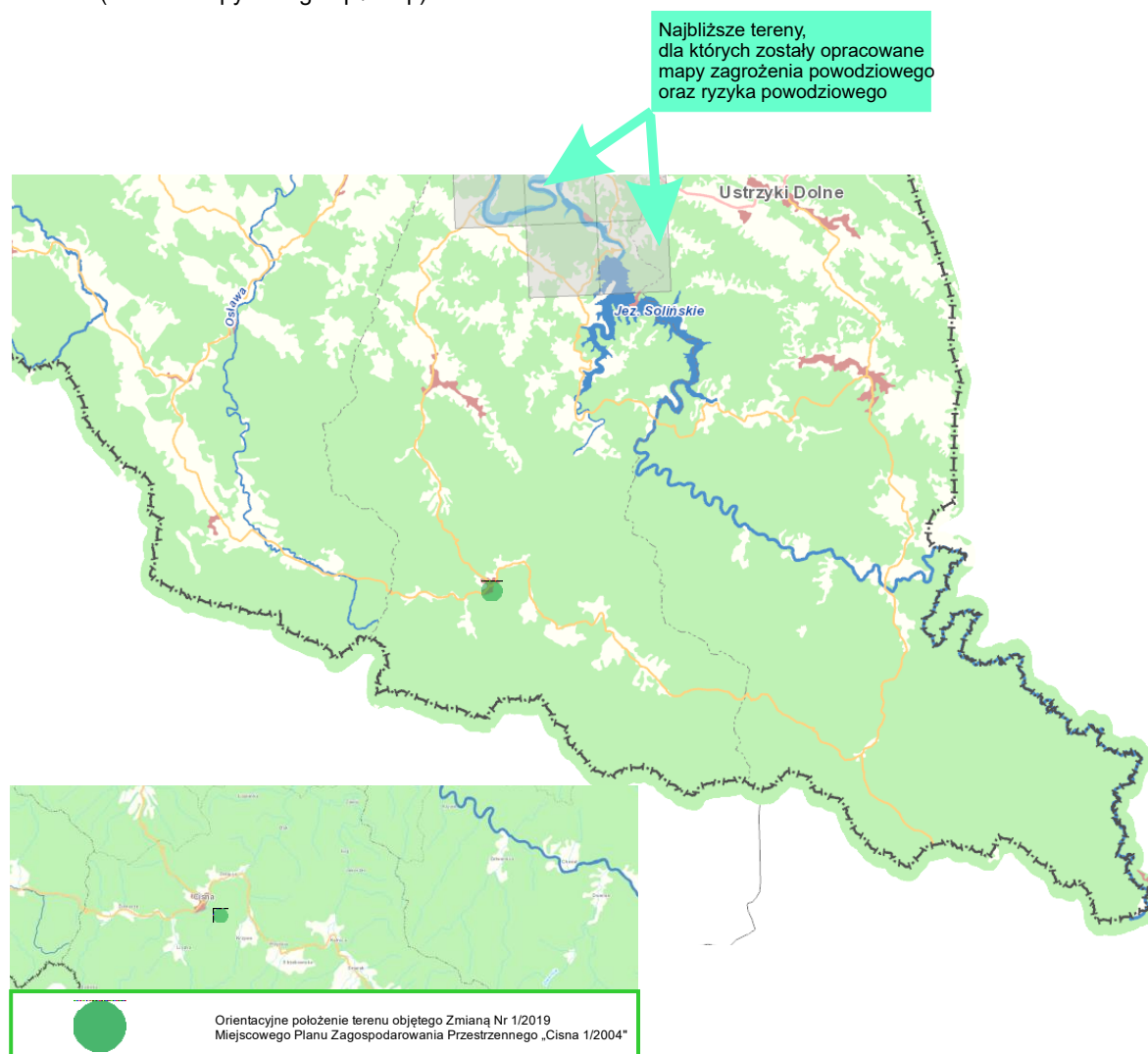
Ryc.15. Położenie terenu objętego Zmianą Nr 1/2019 Miejscowego Planu Zagospodarowania Przestrzennego „Cisna 1/2004” w Gminie Cisna w odniesieniu do Jednolitych Części Wód Podziemnych (Źródło: warunki.krakow.rzgw.gov.pl/imap)



Omawiany obszar objęty projektem Zmiany Nr 1/2019 Miejscowego Planu Zagospodarowania Przestrzennego „Cisna 1/2004” w Gminie Cisna znajduje się w jednolitej części wód podziemnych o numerze 168 i kodzie PLGW2000168.

Dla przedmiotowego obszaru nie opracowano map ryzyka powodziowego oraz map zagrożenia powodziowego przez Prezesa Krajowego Zarządu Gospodarki Wodnej. Z dostępnych materiałów wynika, iż teren zalewowy wodą stuletnią występuje wzdłuż rzeki Wetlina, nie wchodząc na teren opracowania przedmiotowej zmiany.

Ryc.16. Tereny opracowania map zagrożenia powodziowego i ryzyka powodziowego.
(Źródło: mapy.isok.gov.pl/imap)



Na omawianym terenie nie funkcjonują żadne ujęcia wód podziemnych w formie studni kopanych czy wierconych, z których mogłaby być pobierana woda przez indywidualnych właścicieli, na potrzeby bytowo – gospodarcze.

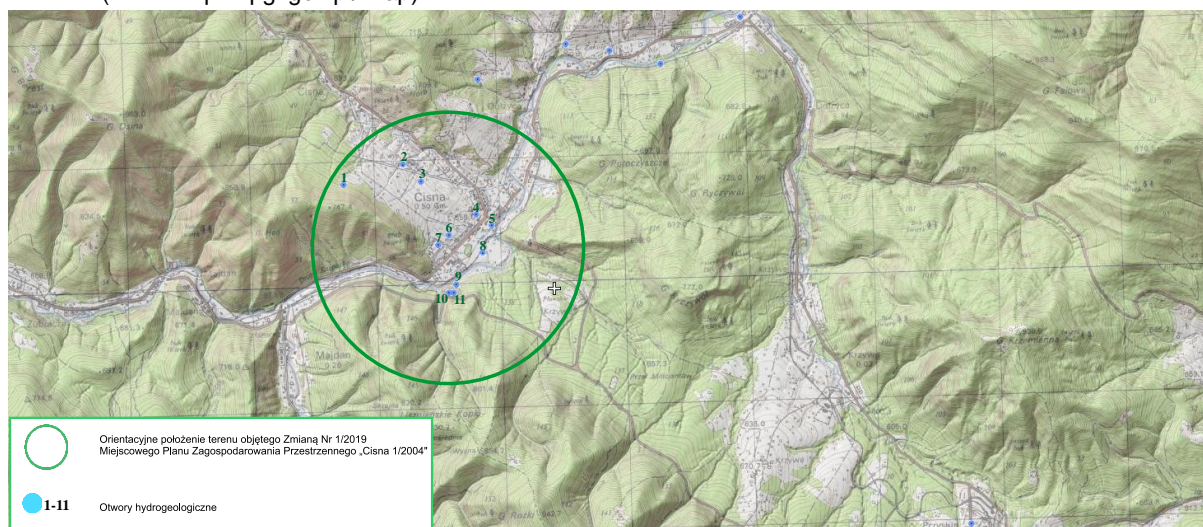
W sąsiedztwie terenu objętego opracowaniem funkcjonują otwory hydrogeologiczne.

EKOLOGRAFIA PODSTAWOWA

Na potrzeby Zmiany Nr 1/2019 Miejsowego Planu Zagospodarowania Przestrzennego
„Cisna 1/2004” w Gminie Cisna

Ryc.17. Obiekty hydrogeologiczne w sąsiedztwie omawianego terenu.

(Źródło: epsh.pgi.gov.pl/imap)



Nr	Nazwa	Głębokość	Rzędna	Rok	Miejscowość	Typ obiektu	Stratygrafia
1	10650088 SCHRONISKO PTTKZ-1	0,1	710	Brak danych	Cisna	Źródło	Trzeciorzęd - kreda
2	10650053 NADLEŚNICTWO CISNA S-2	30	580	1992	Cisna	Otwór	Trzeciorzęd
3	106750014 NADLEŚNICTWO S-1	70	590	1975	Cisna	Otwór	Trzeciorzęd
4	10650059 KOMISARIAT POLICJI S-1	28	558,5	1997	Majdan	Otwór	Trzeciorzęd
5	10650049 POCZTA	50	562	1988	Cisna	Otwór	Trzeciorzęd
6	10650048 SZKOŁA PODSTAWOWA S-1	30	575	1987	Cisna	Otwór	Trzeciorzęd
7	10650036 OŚRODEK WCZASOWY PKP S-1	30,2	582	1992	Cisna	Otwór	Trzeciorzęd - kreda
8	10650044 RESTAURACJA ZACISZE 1	28,5	560	1985	Cisna	Otwór	Trzeciorzęd
9	10650034 SZKOŁA ZBIORCZA S-1	50	565,5	1981	Cisna	Otwór	Kreda
10	10650029 SZKOŁA ZBIORCZA K-2	3,6	356	1978	Cisna	Otwór	Kreda
11	10650028 SZKOŁA ZBIORCZA K-1	3,6	560	1978	Cisna	Otwór	Kreda

EKOFIZJOGRAFIA PODSTAWOWA

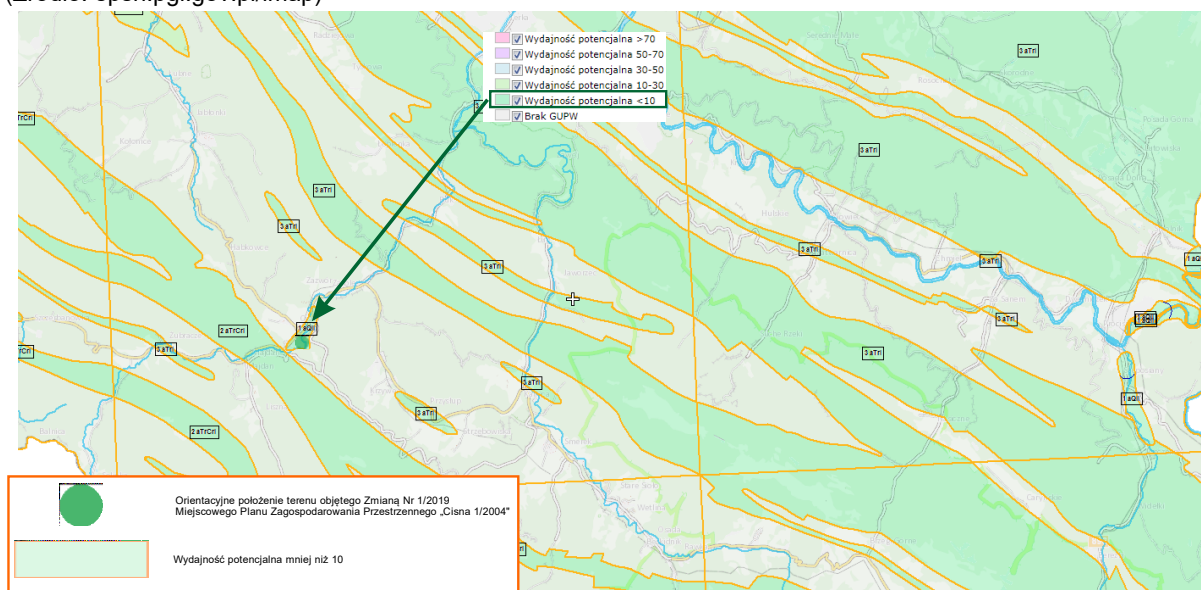
Na potrzeby Zmiany Nr 1/2019 Miejscowego Planu Zagospodarowania Przestrzennego „Cisna 1/2004” w Gminie Cisna

W granicach działek objętych opracowaniem Zmiany Nr 1/2019 Miejscowego Planu Zagospodarowania Przestrzennego „Cisna 1/2004” w Gminie Cisna nie zostały zlokalizowane otwory hydrogeologiczne.

Teren Zmiany Nr 1/2019 Miejscowego Planu Zagospodarowania Przestrzennego „Cisna 1/2004” w Gminie Cisna położony jest w obszarze głównych użytkowych poziomów wodonośnych o wydajności potencjalnej $<10 \text{ m}^3/24\text{h}$.

Ryc.18. Rozmieszczenie głównych użytkowych poziomów wodonośnych na terenie Zmiany Nr 1/2019 Miejscowego Planu Zagospodarowania Przestrzennego „Cisna 1/2004” w Gminie Cisna

(Źródło: epsh.pgi.gov.pl/imap)



Wnioski:

Dla omawianego obszaru Zmiany Nr 1/2019 Miejscowego Planu Zagospodarowania Przestrzennego „Cisna 1/2004” w Gminie Cisna nie zostały opracowane mapy zagrożenia powodziowego i ryzyka powodziowego.

Naruszenie istniejących stosunków wodnych spowodowane działalnością inwestycyjną, polegającą na budowie obiektów kubaturowych oraz sieci i urządzeń infrastruktury technicznej, nie będzie powodować szkody w środowisku naturalnym ani w obszarze analizowanym, ani też na terenach sąsiednich.

Na opracowywanym terenie nie funkcjonują żadne ujęcia wód podziemnych czy powierzchniowych.

Jednolite Części Wód Powierzchniowych i Podziemnych.

Cele środowiskowe dla poszczególnych części wód powierzchniowych i podziemnych określa *Plan gospodarowania wodami na obszarze dorzecza Wisły* (Rozporządzenie Rady Ministrów z dnia 18 października 2016 r. w sprawie Planu gospodarowania wodami na obszarze dorzecza Wisły (Dz. U. z 2016r., poz. 1911 z późn. zm.). Stosowana jest przy

tym zasada - jeśli do danej części wód odnosi się więcej niż jeden z celów, ustala się cel najbardziej rygorystyczny. Są to:

- nie pogorszenie się stanu wód powierzchniowych i podziemnych oraz ochrona, poprawa i przywrócenie stanu wszystkich części wód;
- stopniowe redukcje zanieczyszczenia substancjami priorytetowymi i stopniowe eliminowanie priorytetowych substancji niebezpiecznych z wód powierzchniowych oraz zapobieganie dopływowi lub ograniczenie dopływu zanieczyszczeń do wód podziemnych;
- odwrócenie wszystkich znaczących tendencji wzrostowych stężenia zanieczyszczeń w wodach podziemnych;
- osiągnięcie zgodności ze wszystkimi normami i celami określonymi dla obszarów chronionych w ustawodawstwie wspólnotowym.

Celem środowiskowym dla Jednolitych Części Wód Podziemnych jest dobry stan ilościowy i chemiczny, charakteryzowany wartościami wskaźników zgodnie z rozporządzeniem o ocenie wód podziemnych. Stan ilościowy obrazuje wpływ poboru wody na części wód podziemnych. Natomiast stan chemiczny odnosi się do parametrów fizykochemicznych wód podziemnych (zarówno traktowanych jako zanieczyszczenia, jak i skażenie).

Zgodnie z metodyką wyznaczania celów środowiskowych w latach 2012-2013, w sytuacji, gdy dla Jednolitych Części Wód Powierzchniowych zidentyfikowano jako niezagrażone nieosiągnięciem celów środowiskowych, celem dla wód jest dobry stan chemiczny i ilościowy. Cel ten został określony przy pomocy kryteriów charakteryzujących dobry stan chemiczny lub ilościowy zgodnie z rozporządzeniem o ocenie wód podziemnych.

Natomiast dla Jednolitych Części Wód Powierzchniowych zagrożonych nieosiągnięciem celów środowiskowych, ale będących zgodnie z oceną stanu na 2012 r. w stanie dobrym, brakowało podstaw do wskazania przesłanek do ustalenia odstępstw. Celem środowiskowym jest dobry stan chemiczny i ilościowy, zidentyfikowany przy pomocy parametrów cechujących dobry stan chemiczny i ilościowy. W przypadku Jednolitych Części Wód Podziemnych, które zostały zidentyfikowane jako zagrożone i będące w stanie słabym zgodnie z oceną stanu na 2012 r., wykonano wstępną procedurę włączeń, czyli ustalenia odstępstw od celów środowiskowych. Wstępnie zaproponowano odstępstwa od celów środowiskowych w postaci przedłużenia terminu osiągnięcia celów oraz ustalenie mniej rygorystycznych celów, które powinny zostać ostatecznie potwierdzone analizami presji i wpływów. Podczas wskazywania odstępstw, w pierwszej kolejności musiało zostać udowodnione wykluczenie przedłużania terminu, a następnie można było rozważyć ustalenie mniej rygorystycznych celów.

Wyznaczając cele środowiskowe dla poszczególnych Jednolitych Części Wód Powierzchniowych brano ponadto pod uwagę ocenę stanu lub potencjału ekologicznego i stanu chemicznego dokonaną na podstawie dostępnych danych monitoringowych z lat 2010-2012 (w przypadku rzek) lub 2010 - 2013 (w przypadku jezior). Dla Jednolitych Części Wód Powierzchniowych rzecznych ustalono cele w odniesieniu do następujących elementów biologicznych:

- fitoplankton – wskaźnik Fitoplanktonu IFPL (wskazany dla Jednolitych Części Wód Powierzchniowych, dla których wskaźnik ten został zbadany oraz dla wszystkich Jednolitych Części Wód Powierzchniowych o typie 21);

- fitobentos – multimetryczny Indeks Okrzemkowy IO;
- makrofity – makrofitowy Indeks rzeczny MIR;
- makrobezkręgowce bentosowe – Wskaźnik Wielometryczny MMI_PL;
- ichtiofauna – wskaźnik EFI+ oraz IBI.

Przypisując cele środowiskowe w zakresie elementów fizykochemicznych stosowano następujący schemat:

1) jeżeli ocena stanu ekologicznego w zakresie elementów biologicznych danej Jednolitej Części Wód Powierzchniowych wskazywała na stan dobry lub poniżej dobrego – wówczas wszystkim elementom fizykochemicznym, przypisane zostały wartości graniczne dla stanu dobrego;

2) jeżeli ocena stanu ekologicznego w zakresie elementów biologicznych danej Jednolitej Części Wód Powierzchniowych wskazywała na stan bardzo dobry – wtedy elementom fizykochemicznym będącym w stanie bardzo dobrym, zostały przypisane wartości graniczne dla stanu bardzo dobrego. Wszystkim pozostałym elementom fizykochemicznym, jako parametry charakteryzujące cel środowiskowy, zostały przypisane wartości graniczne dla stanu dobrego.

Celem środowiskowym dla Jednolitych Części Wód Powierzchniowych rzecznych w zakresie stanu chemicznego jest dobry stan chemiczny. Wskaźniki stanu dobrego przyjęto zgodnie z rozporządzeniem klasyfikacyjnym.

Celem środowiskowym dla Jednolitych Części Wód Powierzchniowych rzecznych w zakresie elementów hydromorfologicznych jest dobry stan tych elementów (II klasa). W przypadku Jednolitych Części Wód monitorowanych, które zgodnie z wynikami oceny stanu przeprowadzonej przez Główny Inspektorat Ochrony Środowiska osiągają bardzo dobry stan ekologiczny, celem środowiskowym jest utrzymanie hydromorfologicznych parametrów oceny na poziomie I klasy.

Ponadto, dla osiągnięcia celów środowiskowych istotne jest umożliwienie swobodnej migracji organizmów wodnych przez zachowanie lub przywrócenie ciągłości ekologicznej cieków. Plan udraźniania korytarzy rzecznych powinien skupiać się na gatunkach kluczowych, wodach priorytetowych i etapach udrożnień, dlatego też wskazuje się ciek istotne z punktu widzenia migracji ryb dwuśrodowiskowych, dla których konieczne jest zachowanie ciągłości hydromorfologicznej. W związku z tym, dla niektórych Jednolitych Części Wód Powierzchniowych rzecznych został wskazany uszczegółowiony cel środowiskowy, jakim jest dobry stan lub potencjał ekologiczny oraz możliwość migracji organizmów wodnych na odcinku cieku istotnego.

Zgodnie z mapą Jednolitych Części Wód Powierzchniowych omawiany obszar Zmiany Nr 1/2019 Miejscowego Planu Zagospodarowania Przestrzennego „Cisna 1/2004” w Gminie Cisna znajduje się w zasięgu Jednolitych Części Wód Powierzchniowych o nazwie: „Solinka do Wetliny”, oznaczonym europejskim kodem PLRW2000122212699. Omawiany teren położony jest w obrębie Jednolitych Części Wód Podziemnych o nr 168 (wg podziału na 172 części obowiązującego od 01.01.2016r.) oraz kodzie europejskim PLGW2000168.

EKOFIZJOGRAFIA PODSTAWOWA

Na potrzeby Zmiany Nr 1/2019 Miejsowego Planu Zagospodarowania Przestrzennego
„Cisna 1/2004” w Gminie Cisna

Tab.1. Charakterystyka Jednolitych Części Wód Powierzchniowych o nazwie „Solinka do Wetliny”.

(Źródło: warunki.krakow.rzgw.gov.pl/imap)

Nazwa JCWP	Solinka do Wetliny
Europejski kod JCWP	PLRW2000122212699
Długość JCWP	~ 116,3 km
Powierzchnia JCWP	~ 296,2 km ²
Obszar dorzecza	obszar dorzecza Wisły
Region wodny	region wodny Górnej Wisły
Scalona Część Wód	Solinka (GW0803)
Zlewnia bilansowa	San z Wisłokiem
Właściwe RZGW	RZGW w Krakowie
Typ JCWP	Potok fliszowy (12)
Status JCWP	naturalna część wód
Ocena stanu	dobry
Ocena zagrożenia	niezagrożona
Cel środowiskowy - stan/potencjał ekologiczny	dobry stan ekologiczny
Cel środowiskowy – stan chemiczny	dobry stan chemiczny
Ekoregion wg. Kondrackiego	Karpaty (10)

Jednolite Części Wód Powierzchniowych „Solinka do Wetliny” określana jest mianem potoku fliszowego – jako mała rzeka fliszowa. W/w Jednolite Części Wód Powierzchniowych posiadają status ostatecznie wyznaczony: naturalna część wód. Dla rzeki cel środowiskowy określono jako dobry stan ekologiczny i dobry stan chemiczny.

Tab.2. Charakterystyka Jednolitych Części Wód Podziemnych o europejskim kodzie PLGW2000168.

(Źródło: warunki.krakow.rzgw.gov.pl/imap)

Europejski kod JCWPd	PLGW2000168
Powierzchnia JCWPd	2795,9 km ²
Obszar dorzecza	obszar dorzecza Wisły
Region wodny	region wodny Górnej Wisły
Właściwe RZGW	RZGW w Krakowie
Ocena stanu ilościowego	dobry
Ocena stanu chemicznego	dobry
Cel środowiskowy – stan ilościowy	dobry stan ilościowy

EKOFIZJOGRAFIA PODSTAWOWA

**Na potrzeby Zmiany Nr 1/2019 Miejscowego Planu Zagospodarowania Przestrzennego
„Cisna 1/2004” w Gminie Cisna**

Cel środowiskowy – stan chemiczny	dobry stan chemiczny
Ocena ryzyka nieosiągnięcia celów środowiskowych	niezagrożona

Wody podziemne zasilane są głównie poprzez bezpośrednią infiltrację opadów atmosferycznych, a także w niewielkim stopniu poprzez infiltrację wód powierzchniowych oraz dopływ z podłoża. Zasilanie piętra fliszowego zależy głównie od charakteru litologicznego zwierzeliny i kąta nachylenia stoków. Najdogodniejsze warunki infiltracji istnieją w obrębie dolin rzecznych oraz kotlin. Przepływ wód podziemnych odbywa w kierunku dolin rzecznych, które stanowią podstawę drenażu. Granice hydrodynamiczne bieżą po działach wód podziemnych, które pokrywają się z działami wód powierzchniowych. Północną granicę Jednolitych Części Wód Podziemnych stanowi wododział 3-go rzędu zamknięty powyżej ujścia Tyrawy do Sanu. Od wschodu i zachodu Jednolite Części Wód Podziemnych ogranicza zasięg zlewni Sanu. Południowa granica przebiega wzdłuż granicy Polski ze Słowacją, natomiast południowo-wschodnia wzdłuż granicy Polski z Ukrainą. Naturalnymi strefami drenażu wewnątrz Jednolitych Części Wód Podziemnych są rzeki i ciekły powierzchniowe z tym, że dla głębiej położonych warstw wodonośnych jest to głównie rzeka San. Funkcję drenażu pełnią także ujęcia wód podziemnych (studnie wiercone i kopane, źródła). Kierunki krążenia wód podziemnych są często skomplikowane ze względu na wykształcenie litologiczne i tektonikę utworów fliszu karpackiego. Generalnie jednak wody wszystkich pięter/poziomów wodonośnych przepływają w kierunku naturalnych stref drenażu. Oddziaływanie ujęć zaburza ten kierunek tylko lokalnie na niewielkich obszarach.

Obszary chronione wymienione w art. 317 ust. 4 ustawy Prawo Wodne

Zgodnie z art. 317 ust. 4 ustawy z dnia 20 lipca 2017r. Prawo Wodne rejestr zawiera wykazy następujących obszarów chronionych:

- 1) *jednolitych części wód przeznaczonych do poboru wody na potrzeby zaopatrzenia ludności w wodę przeznaczoną do spożycia przez ludzi – pobór wody realizowany będzie indywidualnie ze studni kopanych lub wierconych.*
- 2) *Jednolitych części wód przeznaczonych do celów rekreacyjnych, w tym kąpieliskowych – na terenie zmiany nie planuje się budowy sztucznych zbiorników wodnych i nie występują naturalne.*
- 3) *Obszarów wrażliwych na eutrofizację wywołaną zanieczyszczeniami pochodzącymi ze źródeł komunalnych rozumianą jako wzbogacanie wód bigenami, w szczególności związkami azotu lub fosforu, powodującymi przyśpieszony wzrost glonów oraz wyższych form życia roślinnego, w wyniku którego następują niepożądane zakłócenia biologicznych stosunków w środowisku wodnym oraz pogorszenie jakości tych wód – wytwarzane odpady komunalne gromadzone będą w szczelnych bezodpływowych zbiornikach oraz systematycznie opróżniane przez wysoko wyspecjalizowane firmy, a więc nie zachodzi niebezpieczeństwo eutrofizacji.*

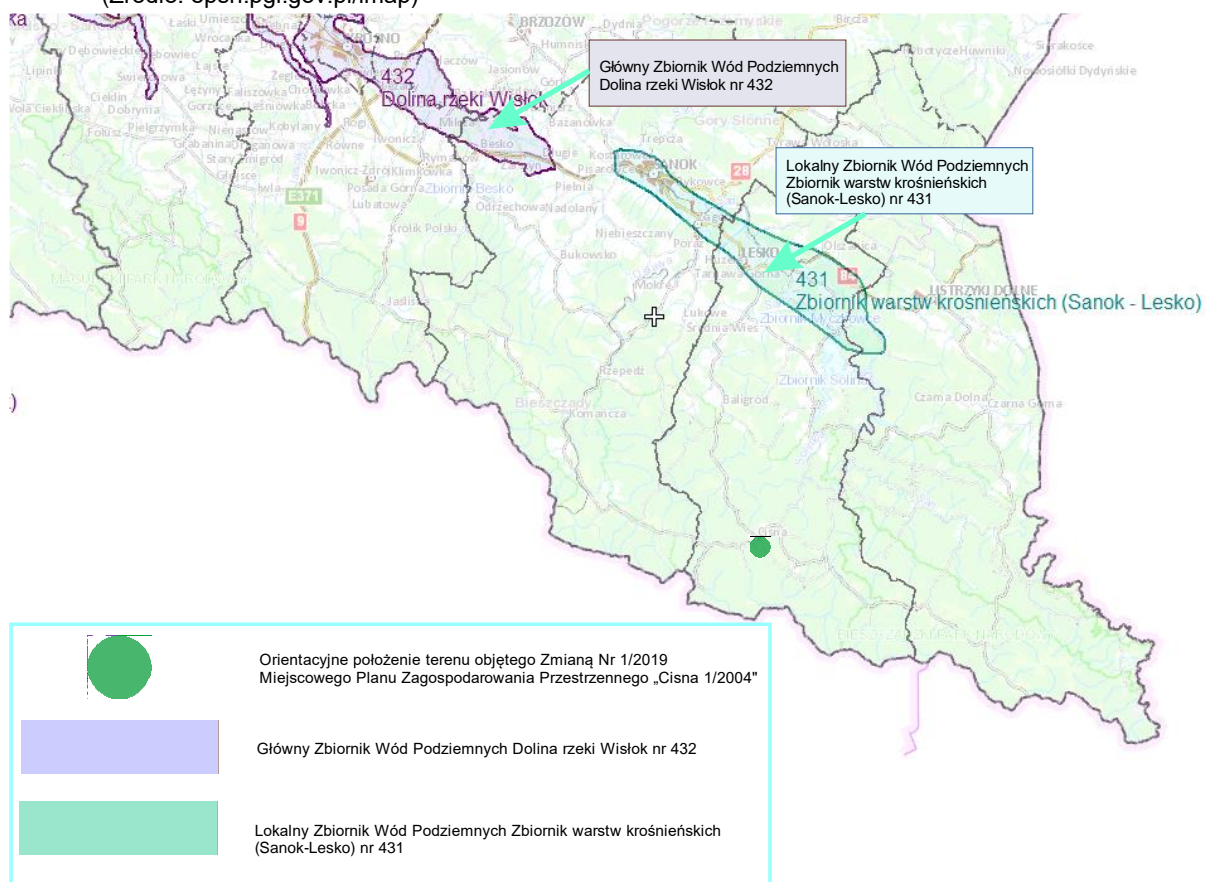
- 4) *Obszarów przeznaczonych do ochrony siedlisk lub gatunków, o których mowa w przepisach ustawy z dnia 16 kwietnia 2004r. o ochronie przyrody, dla których utrzymanie lub poprawa stanu wód jest ważnym czynnikiem w ich ochronie. – jak wykazała inwentaryzacja terenu zawarta w Prognozie oddziaływania na środowisko w granicach planowanej zmiany nie stwierdzono występowania gatunków chronionych typowych dla Ciśniańsko-Wetlińskiego Parku Krajobrazowego, obszarów Natura 2000 o nazwie „Bieszczady” oraz otuliny Bieszczadzkiego Parku Narodowego, na obszarze których znajduje się projektowana zmiana planu.*
- 5) *Obszarów przeznaczonych do ochrony gatunków zwierząt wodnych o znaczeniu gospodarczym – teren projektowanej zmiany planu znajduje się poza w/w obszarem.*

Wnioski:

Stosownie do treści art. 81 ust. 3 ustawy z dnia 3 października 2008 o udostępnianiu informacji o środowisku i jego ochronie, udziale społeczeństwa w ochronie środowiska oraz o ocenach oddziaływania na środowisko (j.t. Dz. U. z 2018r., poz. 2081 z późn. zm.), mając na uwadze zakres i charakter planowanego przedsięwzięcia oraz jego przewidywane oddziaływanie na układ hydrologiczny obszaru inwestycji i terenów sąsiednich, nie przypuszcza się, aby realizacja omawianego zamierzenia znacząco oddziaływała na stan ekologiczny Jednolitych Części Wód Powierzchniowych oraz Jednolitych Części Wód Podziemnych, jak również uniemożliwiła osiągnięcie celów środowiskowych zawartych w planach gospodarowania wodami w obszarach dorzeczy. Planowane zamierzenie nie wpłynie również negatywnie na cele ochrony wód w rozumieniu art. 4.1., w związku z art. 4.7. Dyrektywy 2000/60/WE Parlamentu Europejskiego i Rady z dnia 23 października 2000r. ustanawiającej ramy wspólnotowego działania w dziedzinie polityki wodnej (Ramowej Dyrektywy Wodnej).

2.3. Położenie terenu w obszarze Głównych Zbiorników Wód Podziemnych

Teren Zmiany Nr 1/2019 Miejscowego Planu Zagospodarowania Przestrzennego „Cisna 1/2004” w Gminie Cisna, objęty niniejszym opracowaniem położony jest poza zasięgiem Głównych Zbiorników Wód podziemnych oraz ich stref ochronnych. Najbliżej znajdującym się Głównym Zbiornikiem Wód podziemnych jest udokumentowany w 2013 roku zbiornik Dolina rzeki Wisłok o numerze 432. Najbliższym lokalnym zbiornikiem jest udokumentowany w 2015 roku Zbiornik warstw krośnieńskich (Sanok-Lesko) o numerze 431.

Ryc.19. Lokalizacja omawianego terenu w stosunku do obszarów Głównych Zbiorników Wód Podziemnych.(Źródło: epsh.pgi.gov.pl/imap)

Wnioski:

Teren Zmiany Nr 1/2019 Miejsowego Planu Zagospodarowania Przestrzennego „Cisna 1/2004” w Gminie Cisna, objęty opracowaniem nie jest położony w zasięgu Głównego Zbiornika Wód Podziemnych oraz Lokalnego Zbiornika Wód Podziemnych.

2.4. Warunki glebowe

Zgodnie z danymi Głównego Urzędu Statystycznego z 2017 roku gmina Cisna obejmuje obszar 2874,9771 ha (w tym 5,6% użytków rolnych oraz około 88% użytków leśnych).

Na omawianym terenie występują głównie gleby brunatne, charakteryzujące się zaawansowanym procesem wietrzenia minerałów pierwotnych, resynteza minerałów wtórnych oraz uwalnianiem do roztworów produktów wietrzenia. Przewaga bezwęglanowych, kwarcowo – krzemianowych skał fliszowych jako podłoża oraz górskie warunki klimatyczno – roślinne sprawiają, że wśród gleb brunatnych dominują tu gleby brunatne kwaśne. Gleby brunatne są glebami o wysokiej wartości użytkowo – rolniczej, zasobne w składniki pokarmowe, wytworzone z piasków, żwirów, lessów i glin średnich marglistych.

Obszar opracowania nie obejmuje gruntów wysokich klas bonitacyjnych (I, II oraz III), dla których wymagana jest zmiana przeznaczenia na cele nierolnicze i nieleśne,

EKOFIZJOGRAFIA PODSTAWOWA

***Na potrzeby Zmiany Nr 1/2019 Miejscowego Planu Zagospodarowania Przestrzennego
„Cisna 1/2004” w Gminie Cisna***

o której mowa w ustawie o planowaniu i zagospodarowaniu przestrzennym (j.t. Dz. U. z 2018r. poz. 1945 z późn. zm.).

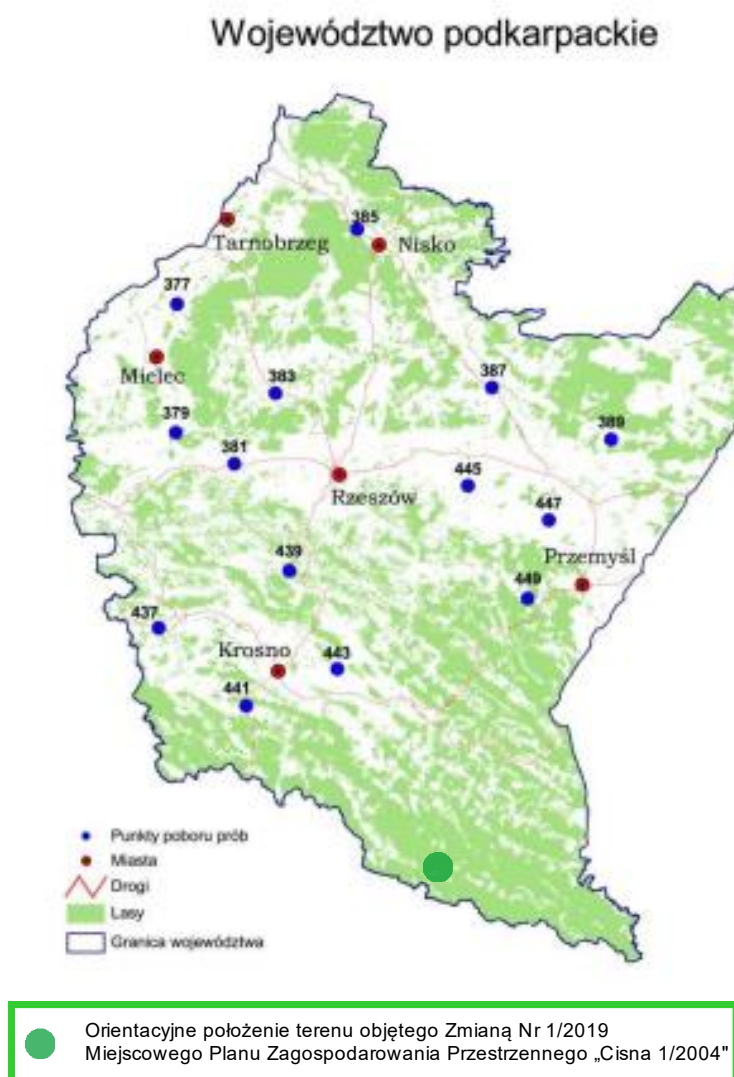
Według wypisu z ewidencji gruntów i budynków, teren objęty opracowaniem stanowi grunty o użytku PsIV. Omawiany obszar stanowi pastwisko, na którym zlokalizowany jest budynek towarzyszący funkcji rekreacyjnej o powierzchni zabudowy mniejszej niż 35,0m² (budynek ten stanowi uzupełnienie funkcji rekreacyjnej zlokalizowanej w bezpośrednim sąsiedztwie omawianego terenu Zmiany Nr 1/2019 Miejscowego Planu Zagospodarowania Przestrzennego „Cisna 1/2004” w Gminie Cisna).

Według mapy sozologicznej Polski teren, na którym planuje się Zmianę Nr 1/2019 Miejscowego Planu Zagospodarowania Przestrzennego „Cisna 1/2004” w Gminie Cisna, położony jest na gruntach podatnych na denudację naturogeniczną i uprawową. Denudacja jest procesem niszczącym, powodującym wyrównywanie i stopniowe obniżenie powierzchni Ziemi poprzez usuwanie materiału skalnego lub gleby, obejmujący wietrzenie, erozję i ruchy masowe z terenów górskich i wyżynnych na nizinne, powodujące wyrównanie terenu (peneplenizacja).

W obszarze opracowania nie występują gleby pochodzenia organicznego, objęte ochroną prawną, wynikającą z ustawy o ochronie gruntów rolnych i leśnych(j.t. Dz. U. z 2017r. poz. 1161).

„Monitoring chemizmu gleb ornych Polski” stanowi podsystem Państwowego Monitoringu Środowiska w zakresie jakości gleb i ziemi. Celem badań jest obserwacja zmian szerokiego zakresu cech gleb użytkowanych rolniczo, szczególnie właściwości chemicznych, zachodzących w określonych przedziałach czasu pod wpływem rolniczej i pozarolniczej działalności człowieka. Teren objęty Zmianą Nr 1/2019 Miejscowego Planu Zagospodarowania Przestrzennego „Cisna 1/2004” w Gminie Cisna znajduje się poza opracowaniem Instytutu Uprawy Nawożenia i Gleboznawstwa Państwowego Instytutu Badawczego w Puławach pod nazwą „Monitoring Chemizmu Gleb ornych w Polsce w latach 2015-2017”, co obrazuje poniższa rycina.

Ryc.20. Rozmieszczenie punktów pomiarowo-kontrolnych w województwie podkarpackim.
(Źródło: gios.gov.pl)



Wnioski:

Omawiany obszar objęty projektem Zmiany Nr 1/2019 Miejscowego Planu Zagospodarowania Przestrzennego „Cisna 1/2004” w Gminie Cisna nie obejmuje gleb wysokich klas bonitacyjnych oraz gleb pochodzenia organicznego podlegających ochronie, wynikającej z ustawy o ochronie gruntów rolnych i leśnych.

2.5. Warunki klimatyczne i topoklimatyczne

Strefa podkarpacka jest obszarem o klimacie umiarkowanym podzielonym na trzy strefy klimatyczne: klimat nizinny (Kotlina Sandomierska), klimat podgórski (Pogórze Karpackie), klimat górski (Beskid Niski i Bieszczady). Teren opracowania Zmiany Nr 1/2019 Miejscowego Planu Zagospodarowania Przestrzennego „Cisna 1/2004” w Gminie Cisna znajduje się w obrębie klimatu górskiego, charakteryzującego się obniżeniem temperatury i wzrostem ilości opadów w miarę wzrastania wysokości.

Zgodnie z przeprowadzonymi badaniami w latach 2010-2013 Głównego Inspektoratu Ochrony Środowiska: w Bieszczadach przeciętna temperatura w roku wynosi +5°C, temperatura dnia w ciągu lata +16°C, w zimie -6°C. Przeciętna ilość opadów wynosi od 800 mm do 1200 mm. W strefie podkarpackiej dominującymi wiatrami są wiatry południowo-zachodnie, zachodnie i północno-zachodnie. W miarę posuwania się na wschód rośnie udział wiatrów wschodnich.

Średnia roczna temperatura w gminie Cisna wynosi +6,30°C (latem 14 – 15 °C, a zimą -7°C). Średnie roczne opady wynoszą od 950 do 1 150 mm. Największe opady występują w lipcu, a najmniejsze w okresie zimowym. Średnia długość okresu wegetacji to 192 dni. W obniżeniach średniogórskich, szczególnie w okresie zimowym, występuje zjawisko inwersji termicznej, któremu towarzyszą gęste mgły. Pokrywa śnieżna osiąga grubość od 0,5m do 2,0m. Zalega, w zależności od wysokości od 80 do 150 dni. Przymrozki wczesne występują od końca września, a późne do końca maja.

Tab.3. Warunki klimatyczne gminy Cisna.

Średnia roczna temperatura	+ 6,3°C
Średnia temperatura latem	+ 15,0°C
Średnia temperatura zimą	- 7,0°C
Średnie roczne opady	do 1150mm
Średnia ilość dni z pokrywą śnieżną	80-150 dni
Średnia długość wegetacji	192 dni

Klimat górski to: obniżanie się temperatury i wzrost ilości opadów w miarę wzrastania wysokości. Równoległe z obniżającym się w sposób regularny ciśnieniem atmosferycznym maleje proporcjonalnie ciśnienie cząsteczkowe tlenu. Niedobór tlenu w powietrzu, zwiększający się wraz z wysokością, stanowi specyficzną właściwość klimatu górskiego. Cechą charakterystyczną górskiego klimatu jest stosunkowo duże natężenie promieniowania słonecznego, przenikającego podczas dni pogodnych bez większych strat przez czyste, suche i mniej gęste powietrze górskie. W takim środowisku atmosferycznym zmniejsza się pochłanianie i rozpraszanie promieni słonecznych. W górach natężenie promieniowania wzrasta dodatkowo w wyniku dużej ilości promieniowania odbitego od powierzchni śniegu, w związku z tym warunki bioklimatyczne występujące zimą można określić, jako pozytywne.

Wnioski:

Klimat występujący na terenie całej gminy określony jako górski, jest korzystny ze względu na wysokie nasłonecznienie i duże napowietrzenie.

2.6. Uwarunkowania przyrodnicze – flora i fauna

Obszar objęty opracowaniem Zmiany Nr 1/2019 Miejscowego Planu Zagospodarowania Przestrzennego „Cisna 1/2004” w Gminie Cisna znajduje się w granicach:

- Ciśniańsko – Wetlińskiego Parku Krajobrazowego,

EKOFIZJOGRAFIA PODSTAWOWA

**Na potrzeby Zmiany Nr 1/2019 Miejscowego Planu Zagospodarowania Przestrzennego
„Cisna 1/2004” w Gminie Cisna**

- Otulinie Bieszczadzkiego Parku Narodowego,
- Obszaru Specjalnej Ochrony Ptaków Natura 2000 pod nazwą „Bieszczady” (PLC180001),
- Specjalnego Obszaru Ochrony Mającego Znaczenie dla Wspólnoty pod nazwą „Bieszczady” (PLC180001).

Teren opracowania Zmiany Nr 1/2019 Miejscowego Planu Zagospodarowania Przestrzennego „Cisna 1/2004” w Gminie Cisna nie jest objęty innymi formami ochrony przyrody, o których mowa w art. 6 ust. 1 ustawy z dnia 16 kwietnia 2004r., o ochronie przyrody (j.t. Dz. U. z 2018r, poz. 1614 z późn. zm.).

Ciśniańsko-Wetliński Park Krajobrazowy funkcjonuje na mocy Uchwały Nr XLVIII/991/14 Sejmiku Województwa Podkarpackiego z dnia 23 czerwca 2014r. w sprawie Ciśniańsko - Wetlińskiego Parku Krajobrazowego (Dz. Urz. z 2014r., poz. 1945 z późn. zm.) – w związku z tym obowiązują zakazy, nakazy i ograniczenia w zagospodarowaniu terenu, dotyczące warunków ochrony środowiska, przyrody i krajobrazu, wynikające z ustanowienia w/w obszaru jak również z ustawy z dnia 16 kwietnia 2004r. o ochronie przyrody (j.t. Dz. U. z 2018r. poz. 1614 z późn. zm.) oraz ustawy z dnia 3 października 2008r. o udostępnianiu informacji o środowisku i jego ochronie, udziale społeczeństwa w ochronie środowiska oraz o ocenach oddziaływania na środowisko (j.t. Dz. U. z 2018r. poz. 2081 z późn. zm.) – bowiem teren objęty opracowaniem zmiany Miejscowego Planu Zagospodarowania Przestrzennego podlega w/w przepisom szczególnym.

Teren Ciśniańsko-Wetlińskiego Parku Krajobrazowego to wartości przyrodnicze charakteryzujące się wysoką - sięgającą 83% lesistością, to siedlisko buczyny karpackiej, w której największy udział mają buk i jodła, a następnie świerk i jawor. Duże kompleksy leśne stanowią doskonałe siedlisko bytowania zwierząt. Znajduje się tu najbogatsze w Bieszczadach stanowisko jęczynnika zwyczajnego (w pobliżu „Sinych Wirów” między Bukowinką a Pereszlibą), że występuje też bardzo rzadki goździk kosmaty (Łopiennik), naparstnica wielokwiatowa (dolina Rabiańskiego), kruszczyk szerokolistny (dolina Sanu), goryczka orzęsiona (Żubracze), lulecznica kraińska (dolina Wetliny między Zawojem a ujściem do Solinki) i inne rzadkie rośliny. W charakterystycznej dla środowiska naturalnego faunie leśnej zwraca uwagę znaczna liczba zwierząt chronionych lub rzadkich (ok. 80 gat.), w tym drapieżników (11 gat. ssaków i 20 gat. ptaków). Znakomite warunki bytowania w odludnych ostępach leśnych znajdują liczni przedstawiciele fauny puszczańskiej, jak np. niedźwiedź brunatny, ryś i żbik oraz rzadkie ptaki drapieżne (np. orlik krzykliwy, orzeł przedni i gadożer), ptaki wysokogórskie (np. płochacz halny i siwerniak) i ciepłolubne (np. muchołówka białoszysza i nagórnik), wiele gatunków płazów, gadów i bardzo licznych owadów.

Na terenie obszaru Parku zakazuje się:

- 1) realizacji przedsięwzięć mogących znacząco oddziaływać na środowisko w rozumieniu przepisów ustawy z dnia 3 października 2008 r. o udostępnianiu informacji o środowisku i jego ochronie, udziale społeczeństwa w ochronie środowiska oraz o ocenach oddziaływania na środowisko z wyłączeniem przedsięwzięć, o których mowa w art.17 ust 3 ustawy o ochronie przyrody;
- 2) umyślnego zabijania dziko występujących zwierząt, niszczenia ich nor, legowisk, innych schronień i miejsc rozrodu oraz tarlisk i złożonej ikry, z wyjątkiem amatorskiego

EKOFIZJOGRAFIA PODSTAWOWA

**Na potrzeby Zmiany Nr 1/2019 Miejscowego Planu Zagospodarowania Przestrzennego
„Cisna 1/2004” w Gminie Cisna**

- połowu ryb oraz wykonywania czynności w ramach racjonalnej gospodarki rolnej, leśnej, rybackiej i łowieckiej;
- 3) likwidowania i niszczenia zadrzewień śródpolnych, przydrożnych i nadwodnych, jeżeli nie wynikają z potrzeby ochrony przeciwpowodziowej lub zapewnienia bezpieczeństwa ruchu drogowego lub wodnego lub budowy, odbudowy, utrzymania, remontów lub naprawy urządzeń wodnych;
 - 4) pozyskiwania dla celów gospodarczych skał, w tym torfu, oraz skamieniałości, w tym kopalnych szczątków roślin i zwierząt, a także minerałów;
 - 5) wykonywania prac ziemnych trwale zniekształcających rzeźbę terenu, z wyjątkiem prac związanych z zabezpieczeniem przeciwpowodziowym lub przeciwosuwiskowym lub budową, odbudową, utrzymaniem, remontem lub naprawą urządzeń wodnych;
 - 6) dokonywania zmian stosunków wodnych, jeżeli zmiany te nie służą ochronie przyrody lub racjonalnej gospodarce rolnej, leśnej, wodnej lub rybackiej;
 - 7) likwidowania, zasypywania i przekształcania zbiorników wodnych oraz starorzeczy;
 - 8) wylewania gnojowicy, z wyjątkiem nawożenia własnych gruntów rolnych;
 - 9) prowadzenia chowu i hodowli zwierząt metodą bezściółkową;
 - 10) utrzymywania otwartych rowów ściekowych i zbiorników ściekowych;
 - 11) organizowania rajdów motorowych i samochodowych.
 - 12) budowania nowych obiektów budowlanych w pasie szerokości 100 m od:
 - a) linii brzegów rzeki Oslawa, jezior i innych naturalnych zbiorników wodnych,
 - b) zasięgu lustra wody w sztucznych zbiornikach wodnych usytuowanych na wodach płynących przy normalnym poziomie piętrzenia określonym w pozwoleniu wodnoprawnym, o którym mowa w art. 122 ust. 1 pkt 1 ustawy z dnia 18 lipca 2001r. - Prawo wodne - z wyjątkiem obiektów służących turystyce wodnej, gospodarce wodnej lub rybackiej.

Natura 2000 „Bieszczady”

Tab.4. Obszar Specjalnej Ochrony „Bieszczady” oraz Specjalny Obszar Ochrony „Bieszczady”

NATURA 2000		
Nazwa	Obszar Specjalnej Ochrony „Bieszczady”	Specjalny Obszar Ochrony „Bieszczady”
Kod obszaru	PLC180001	PLC180001
Rodzaj ochrony	Dyrektywa ptasia	Dyrektywa siedliskowa
Data wyznaczenia	05/11/2004	09/04/2008
Powierzchnia	111 519,44 [ha]	111 519,44 [ha]
Dane Aktu prawnego	Rozporządzenie Ministra Środowiska z dnia 21.07.2004r. w sprawie obszarów specjalnej ochrony ptaków Natura 2000	Decyzja Komisji z dnia 25 stycznia 2008r. przyjmująca na mocy dyrektywy Rady 92/43/EWG pierwszy zaktualizowany wykaz terenów mających znaczenie dla Wspólnoty składających się na alpejski region biogeograficzny (notyfikowany jako dokument nr C(2008)271)(2008/218/WE)
Charakterystyka	Na terenie ostoi stwierdzono występowanie 23 typów siedlisk cennych dla ochrony przyrody w UE - wśród nich endemiczne. Największą powierzchnię zajmują buczyny żyzne i kwaśne oraz jaworzyny i łąki użytkowane ekstensywnie i zbiorowiska połonin.	

W ostoi występuje bogata flora roślin naczyniowych (1100 gatunków) z 7 endemitami wschodniokarpackimi, np. najliczniejsza w Polsce populacja dzwonka piłkowanego i tocji karpackiej, a także wyjątkowo bogata bryoflora (ok. 1000 gatunków mchów) choć jeszcze nie dokładnie zbadana.

Bieszczady to jedna z najcenniejszych w Europie ostoi fauny leśnej ze wszystkimi wielkimi drapieżnikami (niedźwiedź, wilk, ryś). W Bieszczadach występuje około 700 gatunków zwierząt wodnych i około 300 gatunków ziemnowodnych. Wśród nich 24 to endemity karpackie. Bardzo silne są miejscowe populacje wydry, węża Eskulapa, traszki karpackiej (endemit karpacki) oraz jedna z 5 populacji żubrów w Polsce żyjących na swobodzie. Bieszczady są ostoją ptasią o randze europejskiej, częścią polsko-ukraińsko-słowackiego Rezerwatu Biosfery "Karpaty Wschodnie". Gniazduje tu ok. 150 gatunków ptaków, w tym co najmniej 38 gatunków z Załącznika I Dyrektywy Ptasiej i 13 gatunków z Polskiej Czerwonej Księgi (PCK). Są to np.: bocian czarny, dzierzba czarnoczelna (PCK), dzięcioł biało-grzbiety (PCK), muchołówka białoszysza, orlik krzykliwy (PCK), orzeł przedni (PCK), puchacz (PCK), trzmiełojad, dzięcioł trójpalczasty (PCK), dzięcioł zielonosiwy, gadożer (PCK), głuszec (PCK), orzełek włochaty (PCK), puszczyk uralski (PCK), sóweczka (PCK), włochatka (PCK), płochacz halny (PCK); w stosunkowo wysokim zagęszczeniu występują: bocian biały i derkacz.

Bieszczadzki Park Narodowy wraz z otuliną jest najcenniejszą ostoją ssaków i ptaków drapieżnych w Polsce i jedną z najcenniejszych w Europie.

Jego atrakcyjność w skali międzynarodowej wynika przede wszystkim z występowania naturalnych ekosystemów karpackiej puszczy, z liczebnymi populacjami dużych ssaków roślinożernych i drapieżnych oraz ptaków drapieżnych. Na terenie Bieszczadów odnotowano 284 gatunki kręgowców, zaś w Bieszczadzkim Parku Narodowym 231 gatunków (1 beżzuchwowiec, 10 ryb, 11 płazów, 7 gadów, 144 ptaków, 58 ssaków).

Zasoby faunistyczne Bieszczadzkiego Parku Narodowego oraz otuliny, będące pochodną usytuowania geograficznego oraz różnicowania i stopnia naturalności biocenoz, posiadają szczególnie wysokie walory.

Osobliwością jest piętro połonin z interesującą wschodniokarpacką roślinnością oraz z centrami występowania rzadkich wysokogórskich gatunków zwierząt bezkręgowych. Wybitne walory Bieszczadzkiego Parku Narodowego i otaczających go dwóch parków krajobrazowych, przesądziły o utworzeniu w Bieszczadach Międzynarodowego Rezerwatu Biosfery "Karpaty Wschodnie".

Różnorodność biocenotyczna i gatunkowa jest bardzo wysoka. Na dużych przestrzeniach występują naturalne zespoły leśne i połoninowe, którym towarzyszą liczne zbiorowiska roślinne o charakterze półnaturalnym porastające tereny dawnych wsi (tzw. kraina dolin). Lasy różnicowane na ponad 30 zbiorowisk o różnej randze porastają 78% powierzchni Bieszczadzkiego Parku Narodowego. Ekosystemy nieleśne krainy dolin (ponad 40 zbiorowisk) zajmują 17% ogólnej powierzchni, zaś połoniny odznaczające się największą różnorodnością (prawie 50 zbiorowisk) zajmują jedynie 6% obszaru Parku. Wiele zbiorowisk połoninowych i leśnych wykazuje wschodniokarpacki charakter rozmieszczenia np.: wilgotne zarośla olchy kosej, jaworzyna ziołoroślowa w odmianie wschodniokarpackiej, kwieciste ziołorośle połoninowe, wschodniokarpackie, bliźniczyskopoloninowe, traworoślewiechlinowo-śmiałkowe, traworośle trzcinnika leśnego. Flora naczyniowa liczy około 800 gatunków. Z tej liczby 13 to endemity i subendemity wschodniokarpackie lub wschodnio-południowokarpackie (np. pszeniec biały, lepnica karpacka, przywrotnik turkulski, tojad wschodniokarpacki), 6 to gatunki wschodniokarpacko-bałkańskie (np. chaber Kotschyego, fiołek dacki), zaś 11 to taksony wschodnie (np. olsza zielona, groszek wschodniokarpacki). Do najcenniejszych roślin spotykanych w Parku należą także taksony wysokogórskie (około 70 gatunków). Są to

m.in.: zawilec narcyzowy, widłak alpejski, prosiennicznik jednogłówkowy, rojnik górski. 90 gatunków występujących na terenie Bieszczadzkiego Parku Narodowego to rośliny prawnie chronione, przy czym 81 objętych jest ochroną ścisłą. Udział gatunków synantropijnych jest stosunkowo niski (około 10%) co świadczy o wysokim stopniu naturalności flory.

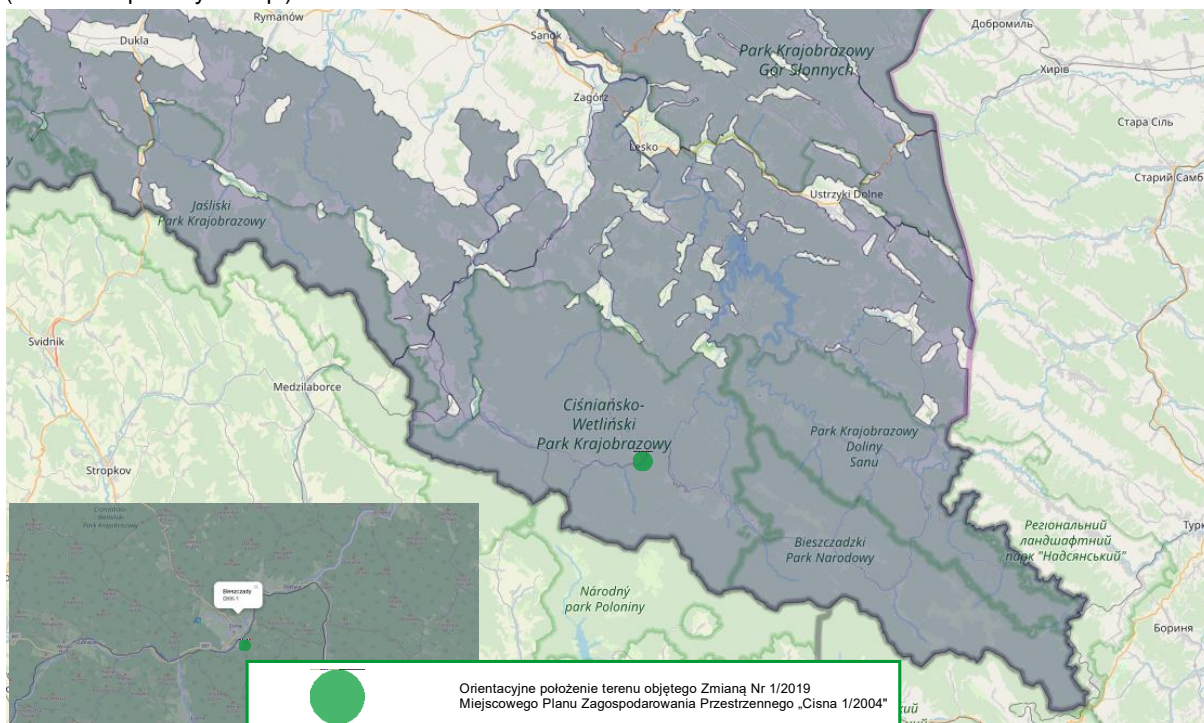
Bieszczadzki Park Narodowy jest jedną z najcenniejszych w Polsce i Europie ostoi zwierząt. Odnotowano tutaj 224 gatunków zwierząt kręgowych w tym: 51 ssaków, 144 ptaków, 7 gadów, 11 płazów, 10 ryb i 1 gatunek minoga). Teren ten jest stosunkowo licznie zasiedlany przez gatunki, które uznawane są za zagrożone lub rzadkie w innych częściach Europy. Występuje tu pełny komplet dużych i średnich drapieżników i kopytnych, związanych od wieków z lasami Karpat. Populacje niedźwiedzia, wilka, rysia i jelenia szlachetnego należą do najliczniejszych w kraju. Mniej licznie występują sarny i dziki, zaś nieregularnie pojawia się łoś. W latach sześćdziesiątych ubiegłego wieku reintrodukowano w Bieszczadach żubry. Gatunek ten łatwo zaadaptował się do miejscowych warunków i obecnie populacja bieszczadzka liczy około 150 osobników. Od 1993 prowadzi się w Bieszczadzkim Parku Narodowym udaną reintrodukcję bobra. W Parku prowadzi się również hodowlę zachowawczą starej rasy konia huculskiego. Dogodne warunki do życia znalazły tu rzadkie i zagrożone ptaki drapieżne (orzeł przedni, orlik krzykliwy, trzmielojad) oraz duże i średnie dziuplaki (puchacz, puszczyki, sóweczka, włochatka, dzięcioł biało-grzbiety, dzięcioł trójpalczasty). Na połoninach gnieźdzą się gatunki alpejskie: siwernika i płochacz halny. W Bieszczadach odnotowano prawie wszystkie krajowe gatunki gadów, przy czym dwa najrzadsze gatunki węży - wąż eskulapa i gniewosz plamisty występują w otulinie Parku. Najliczniejszymi przedstawicielami tej gromady zwierząt są żmije zygzakowate i jaszczurki żyworodne. W niewielkich zbiornikach wodnych często spotyka się kumaki górskie i traszki karpackie (endemit karpacki). W wilgotnych lasach bukowych żyją kontrastowo ubarwione salamandry. Bieszczadzkie potoki licznie zasiedlają strzeble potokowe, główacze przegopletwe, objęte w Polsce ochroną gatunkową. Stanowią one bazę pokarmową dla pstrąga potokowego, wydry i bociana czarnego.

Planowana Zmiana Nr 1/2019 Miejscowego Planu Zagospodarowania Przestrzennego „Cisna 1/2004” w Gminie Cisna, obręb Cisna, położona jest w granicach Bieszczadzkiego Korytarza Ekologicznego (karpackiego), w korytarzu uzupełniającym o nazwie „Bieszczady” (GKK-1).

Korytarz ekologiczny jest obszarem umożliwiającym migrację roślin, zwierząt lub grzybów. Korytarze są ważnym elementem sieci Natura 2000, gdyż umożliwiają przemieszczanie się organizmów między siedliskami.

Ryc.21. Lokalizacja terenu objętego Zmianą Nr 1/2019 Miejscowego Planu Zagospodarowania Przestrzennego „Cisna 1/2004” w Gminie Cisna na tle korytarzy ekologicznych.

(Źródło: mapa.korytarze.pl)



Na omawianym terenie zaobserwowano florę i faunę występującą pospolicie na terenie całego kraju, nie zaobserwowano występowania rzadkich gatunków zwierząt i roślin objętych ochroną prawną.

Wnioski:

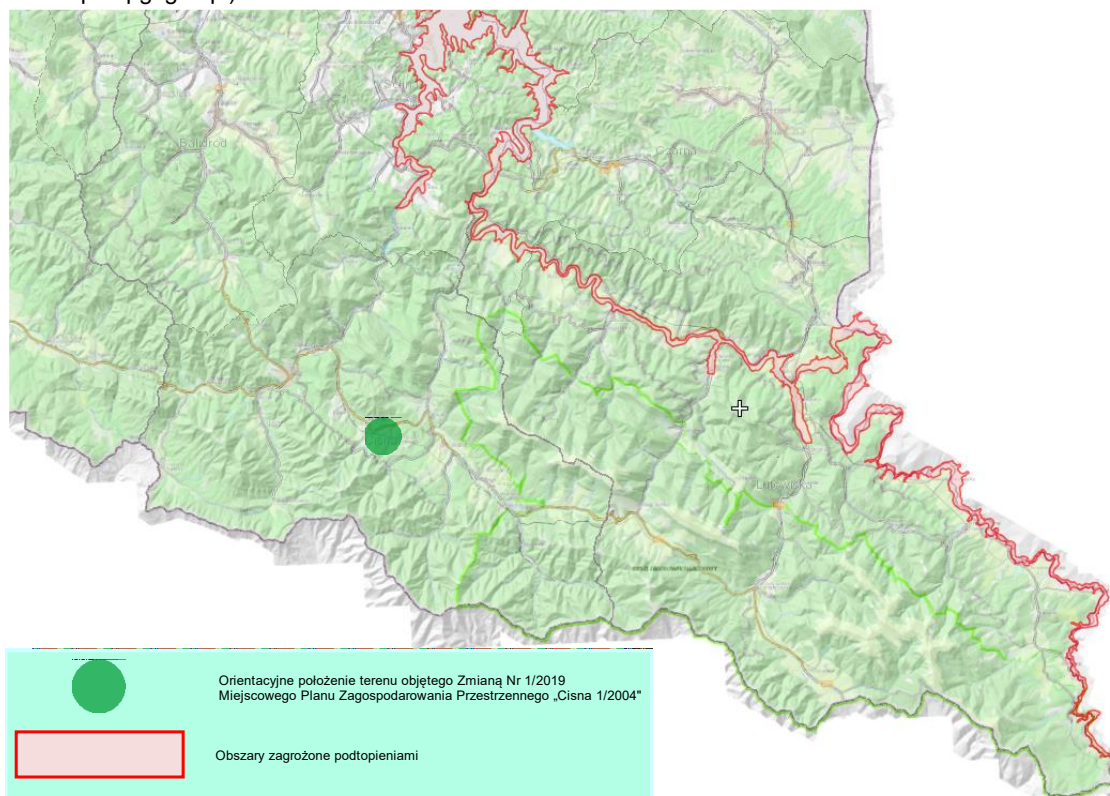
Na omawianym terenie projektu Zmiany Nr 1/2019 Miejscowego Planu Zagospodarowania Przestrzennego „Cisna 1/2004” w Gminie Cisna inwentaryzacja nie wykazała występowania rzadkich gatunków zwierząt i roślin. Określając funkcję terenu należy dążyć do integracji działań gospodarczych, przy jednoczesnym zachowaniu równowagi przyrodniczej oraz trwałości podstawowych procesów przyrodniczych, w celu zagwarantowania możliwości zaspokajania potrzeb społecznych oraz ekonomicznych.

2.7. Położenie terenu w obszarach zagrożonych podtopieniami

Zgodnie z opracowaniami Państwowej Służby Hydrogeologicznej teren objęty Zmianą Nr 1/2019 Miejscowego Planu Zagospodarowania Przestrzennego „Cisna 1/2004” w Gminie Cisna położony jest poza obszarami zagrożonymi podtopieniami.

Ryc.22. Lokalizacja terenu objętego Zmianą Nr 1/2019 Miejscowego Planu Zagospodarowania Przestrzennego w stosunku do obszarów zagrożonych podtopieniami.

(Źródło: epsh.pgi.gov.pl)



3.0. DIAGNOZA STANU I FUNKCJONOWNIA ŚRODOWISKA

3.1. Dotychczasowe zagospodarowanie terenu oraz struktura przyrodnicza

Obszar objęty Zmianą Nr 1/2019 Miejscowego Planu Zagospodarowania Przestrzennego „Cisna 1/2004” w Gminie Cisna stanowi pastwisko, na którym zlokalizowany jest obiekt towarzyszący funkcji rekreacyjnej, jako uzupełnienie zabudowy na terenach bezpośrednio sąsiadujących.

Dla przedmiotowego terenu opracowano Miejscowy Plan Zagospodarowania Przestrzennego „Cisna 1/2004” w Gminie Cisna, uchwalony Uchwałą Nr XLIII/267/2006 Rady Gminy w Cisnej, z dnia 15 września 2006r. Zgodnie z tym planem wnioskowane części działek oznaczone zostały symbolem:

- US2 – tereny sportu i rekreacji.

Zmiana Nr 1/2019 Miejscowego Planu Zagospodarowania Przestrzennego „Cisna 1/2004” w Gminie Cisna dotyczy zmiany funkcji terenu części działek wnioskowanych z terenu sportu i rekreacji na tereny zabudowy usług turystyki i rekreacji. Zmiana części funkcji terenu obowiązującego Miejscowego Planu Zagospodarowania Przestrzennego

„Cisna 1/2004” w Gminie Cisna będzie kontynuacją funkcji istniejącej w centrum miejscowości Cisna.

Projektowana Zmiana Nr 1/2019 Miejscowego Planu Zagospodarowania Przestrzennego „Cisna 1/2004” stanowi uporządkowanie racjonalnego wykorzystania gruntu względem części działek wnioskowanych.

3.2. Zasoby przyrodnicze i walory krajobrazowe i ich status prawny

Na omawianym terenie nie występują obszary ani też obiekty objęte ochroną prawną na podstawie ustawy o ochronie przyrody (j.t. Dz. U. z 2018r., poz. 1614 z późn. zm.) takie jak: rezerваты przyrody, pomniki przyrody, stanowiska dokumentacyjne, użytki ekologiczne czy zespoły przyrodniczo – krajobrazowe.

Teren objęty Zmianą Nr 1/2019 Miejscowego Planu Zagospodarowania Przestrzennego „Cisna 1/2004” w Gminie Cisna położony jest w granicach:

- Ciśniańsko – Wetlińskiego Parku Krajobrazowego,
- Otuliny Bieszczadzkiego Parku Narodowego,
- Obszaru Specjalnej Ochrony Ptaków Natura 2000 pod nazwą „Bieszczady” (PLC 180001),
- Specjalnego Obszaru Ochrony Mającego Znaczenie dla Wspólnoty pod nazwą „Bieszczady” PLC (180001).

Teren, na którym planowana jest Zmiana Nr 1/2019 Miejscowego Planu Zagospodarowania Przestrzennego „Cisna 1/2004” w Gminie Cisna położony jest poza granicami:

- Bieszczadzkiego Parku Narodowego – około 8,23 km,
- Obszarów Chronionego Krajobrazu – około 8,60 km - Wschodniobeskidzki Obszar Chronionego Krajobrazu,
- Rezerwatów – około 6,79 km „Olszyna Łęgowa w Kalnicy”, „Sine Wiry” – około 8,19 km, „Woronikówka” – 8,92 km, „Cisy na Górze Jawor” – 10,02 km.
- Zespołów Przyrodniczo-Krajobrazowych – „Cerkiew w Hulskim” – około 14,15 km, „Wieś Krzywe” – około 12,98 km, „Młyn w Hulskim” – około 15,19 km.
- Użytków ekologicznych – płaty nieużytkowanej roślinności obejmujące część działek w leśnictwie Liszna – około 2,94 km, leśnictwie Buk – około 5,57 km, leśnictwie Kalnica – około 5,0 km.

Zakres robót inwestycyjnych ze względu na ukształtowanie nie spowoduje zmian w terenie, w tym niwelacji terenu, trwale zniekształcającej rzeźbę.

Wnioski:

Obszar objęty analizą znajduje się w granicach Ciśniańsko-Wetlińskiego Parku Krajobrazowego, w granicach Natury 2000 pod nazwą „Bieszczady” oraz w granicach otuliny Bieszczadzkiego Parku Krajobrazowego.

Na omawianym terenie nie funkcjonują inne obszary objęte ochroną prawną, o których mowa w ustawie o ochronie przyrody (j.t. Dz. U. z 2018r., poz. 1614 z późn. zm.).

3.3. Ocena stanu ochrony i użytkowania zasobów przyrodniczych, w tym różnorodności biologicznej

Sporządzone opracowanie ekofizjograficzne podstawowe, obejmuje teren położony w granicach administracyjnych gminy Cisna. Część działek nr ew. 426/2 oraz 426/3, obręb 0002 – Cisna, dla której przewiduje się zmianę sposobu użytkowania z terenu sportu i rekreacji na teren zabudowy usługowej turystyki i rekreacji.

Na terenie objętym opracowaniem ani też w jego bezpośrednim sąsiedztwie - w obszarze jego oddziaływania nie zaobserwowano występowania:

- gatunków dziko występujących zwierząt objętych ochroną na podstawie Rozporządzenia Ministra Środowiska z dnia 16 grudnia 2016r. w sprawie ochrony gatunkowej zwierząt (Dz. U. z 2016r., poz. 2128),
- gatunków dziko występujących roślin objętych ochroną na podstawie Rozporządzenia Ministra Środowiska z dnia 9 października 2014r. w sprawie ochrony gatunkowej roślin (Dz. U. z 2014r., poz.1409),
- gatunków dziko występujących grzybów objętych ochroną na podstawie Rozporządzenia Ministra Środowiska z dnia 9 października 2014r. w sprawie ochrony gatunkowej grzybów (Dz. U. z 2014r., poz.1408).

Na obszarze objętym opracowaniem nie zaobserwowano gatunków rzadkich, cennych lub chronionych na terytorium Polski. Omawiany teren położony jest w ścisłym centrum turystyczno-kulturalnym miejscowości Cisna. Inwentaryzacja wykazała występowanie jedynie pospolitych gatunków zwierząt oraz pospolicie występujących roślin. Działki dodatkowo zostały obsiane mieszanką traw, są systematycznie koszone i utrzymane w należyłym stanie.

Realizacja przedsięwzięcia objętego opracowaniem nie spowoduje negatywnego wpływu na siedliska wymienione w Załączniku Nr 2 Rozporządzenia Ministra Środowiska z dnia 13 kwietnia 2010r., w sprawie siedlisk przyrodniczych oraz gatunków będących przedmiotem zainteresowania Wspólnoty, a także kryteriów wyboru obszarów kwalifikujących się do uznania lub wyznaczenia jako obszary Natura 2000 stanowiące przedmioty ochrony obszaru Natura 2000 (j.t. Dz. U. z 2014r., poz. 1713), jak również nie wpłynie negatywnie na integralność oraz spójność sieci Natura 2000, gdyż powyższe formy ochrony przyrody na omawianym terenie nie występują.

Wnioski:

Na obszarze objętym opracowaniem Zmiany Nr 1/2019 Miejscowego Planu Zagospodarowania Przestrzennego „Cisna 1/2004” w Gminie Cisna nie zaobserwowano gatunków roślin i zwierząt objętych ochroną prawną.

3.4. Ocena stanu zachowania walorów krajobrazowych

Przedmiotowy teren nie posiada cennych walorów krajobrazowych, wyróżniających się w Gminie Cisna. Teren ten położony jest w środkowej części miejscowości Cisna.

Dla przedmiotowego terenu oraz terenu sąsiedniego obowiązują ustalenia Miejscowego Planu Zagospodarowania Przestrzennego „Cisna 1/2004” w Gminie Cisna uchwalonego Uchwałą Nr XLIII/267/2006 Rady Gminy w Cisnej z dnia 17 sierpnia 2006r.

Tereny sąsiednie stanowią teren boiska sportowego, tereny na których zlokalizowane są obiekty towarzyszące turystyce i rekreacji oraz teren drogi wewnętrznej dojazdowej.

Obszary leśne na terenie gminy Cisna stanowią około 88% jej powierzchni. Na terenie gminy główną funkcją jest zabudowa mieszkaniowa z funkcją usługową w zakresie obsługi turystyki i rekreacji. Zamierzenie inwestycyjne objęte opracowaniem tj. zmiana części terenu sportu i rekreacji – US2 na teren zabudowy usług turystyki i rekreacji, stanowić będzie kontynuację funkcji istniejącej w obszarze gminy.

Wnioski:

Na etapie realizacji nowej funkcji terenu, oznaczonej w projekcie Zmiany Nr 1/2019 Miejscowego Planu Zagospodarowania Przestrzennego „Cisna 1/2004” w Gminie Cisna, należy dążyć do ustaleń, niepowodujących zniszczenia krajobrazu, a przede wszystkim do takich, które jako wkomponowane w krajobraz, będą przynosić pozytywne efekty gospodarcze i społeczne. Zabudowa rekreacji indywidualnej nie naruszy istniejących walorów krajobrazowych.

3.5. Ocena zgodności dotychczasowego użytkowania i zagospodarowania obszaru z cechami i uwarunkowaniami przyrodniczymi

Na terenie objętym opracowaniem nie występują wysokie klasy bonitacyjne gleb (tj. klasy I, II oraz III). W obszarze opracowania Zmiany Nr 1/2019 Miejscowego Planu Zagospodarowania Przestrzennego „Cisna 1/2004” w Gminie Cisna występują gruntyo użytku PsIV. Omawiany teren stanowi teren sportu i rekreacji. Część działek objętych Zmianą Nr 1/2019 na tereny zabudowy usług turystyki i rekreacji w tym rekreacji indywidualnej nie są wykorzystywane rolniczo na uprawy. Teren ten stanowi trawnik obsiany gatunkami typowymi traw, koszony i utrzymany w należytych stanie. Obszar Zmiany Nr 1/2019 Miejscowego Planu Zagospodarowania Przestrzennego „Cisna 1/2004” w Gminie Cisna (część działek nr ew. 426/2 oraz 426/3) posiadają bezpośredni dostęp do drogi wewnętrznej oznaczonej symbolem KDW1 w obowiązującym planie miejscowym.

Teren objęty opracowaniem obejmuje Miejscowy Plan Zagospodarowania Przestrzennego „Cisna 1/2004” w Gminie Cisna uchwalony Uchwałą Nr XLIII/267/2006 Rady Gminy w Cisnej z dnia 17 sierpnia 2006r. Zgodnie z w/w planem, wnioskowany teren oznaczono symbolem: US2 – tereny sportu i rekreacji.

Zmiana Nr 1/2019 Miejscowego Planu Zagospodarowania Przestrzennego „Cisna 1/2004” w Gminie Cisna polega na wprowadzeniu funkcji usług turystyki i rekreacji. Zmiana funkcji tej części terenu stanowić będzie kontynuację funkcji istniejącej w centrum miejscowości Cisna.

Wnioski:

Zmiana Nr 1/2019 Miejscowego Planu Zagospodarowania Przestrzennego „Cisna 1/2004” w Gminie Cisna polega na wprowadzeniu funkcji usług turystyki i rekreacji. Zmiana

funkcji tej części terenu stanowić będzie kontynuację funkcji istniejącej w centrum miejscowości Cisna.

Funkcja terenu obejmująca Zmianę Nr 1/2019 Miejscowego Planu Zagospodarowania Przestrzennego „Cisna 1/2014” w Gminie Cisna, powinna zachować w możliwie maksymalnym stopniu istniejące uwarunkowania przyrodnicze i przestrzenne.

3.6. Ocena charakteru i intensywności zmian zachodzących w środowisku

Analiza uwarunkowań ekofizjograficznych dla obszaru objętego opracowaniem wskazuje, że pozostawienie rozpatrywanego terenu w dotychczasowym przeznaczeniu nie stworzy zagrożeń dla środowiska. Z uwagi na fakt ukształtowania części działek objętych projektem zmiany oraz na położenie części działek nie była i nie będzie wykorzystywana rolniczo. Dla omawianego terenu opracowany został Miejscowy Plan Zagospodarowania Przestrzennego „Cisna 1/2004” w Gminie Cisna uchwalony Uchwałą Nr XLIII/267/2006 Rady Gminy w Cisnej z dnia 17 sierpnia 2006r. Zgodnie z tym planem, wnioskowany obszar został oznaczony symbolem:

- US2 – tereny sportu i rekreacji.

Zmiana Nr 1/2019 Miejscowego Planu Zagospodarowania Przestrzennego „Cisna 1/2004” w Gminie Cisna polegać będzie na zmianie części funkcji terenu sportu i rekreacji na funkcję usług turystyki i rekreacji.

Podczas realizacji zamierzenia inwestycyjnego objętego Zmianą Nr 1/2019 Miejscowego Planu Zagospodarowania Przestrzennego „Cisna 1/2004” w Gminie Cisna nastąpią zmiany w środowisku przyrodniczym. W fazie realizacji inwestycji mogą wystąpić oddziaływania na wiele elementów środowiska. Niewielki ich procent może utrzymywać się na etapie eksploatacji obiektów, lecz będą one o możliwie mniejszej uciążliwości.

Planowane zamierzenie nie wymaga budowy urządzenia dróg wewnętrznych dojazdowych z uwagi na bezpośrednie sąsiedztwo drogi wewnętrznej dojazdowej.

Projektowane zamierzenie inwestycyjne będzie miało określony wpływ w fazie realizacji na następujące elementy środowiska:

- na powietrze - emisja z maszyn budowlanych oraz samochodów służących do transportu materiałów budowlanych,
- na klimat akustyczny – emisja hałasu ze środków transportu i maszyn budowlanych, w fazie realizacji hałas związany z używaniem maszyn. Poziom hałasu emitowanego do środowiska nie przekroczy wartości normatywnych,
- na powierzchnię ziemi – budowa budynków w zakresie obsługi turystyki i rekreacji wpłynie na zmniejszenie powierzchni biologicznie czynnej terenu objętego zmianą.
- na faunę – hałas związany z budową obiektów budowlanych oraz hałas spowodowany obecnością ludzi może spowodować spłoszenie dziko żyjących zwierząt i przesunięcie terenów ich żerowania oraz obszarów siedliskowych. Na terenie inwestycyjnym nie zaobserwowano dziko żyjących zwierząt objętych ochroną prawną.
- na roślinność – w projekcie Zmiany Nr 1/2019 Miejscowego Planu Zagospodarowania Przestrzennego „Cisna 1/2004” w Gminie Cisna będzie

wskazana powierzchnia biologicznie czynna jaką należy zachować na etapie zagospodarowania terenu. W obrębie opracowania zmiany występuje typowa dla tego terenu roślinność. Nie stwierdzono występowania roślin rzadkich objętych ochroną prawną.

Na terenie opracowania Zmiany Nr 1/2019 Miejscowego Planu Zagospodarowania Przestrzennego „Cisna 1/2004” w Gminie Cisna oraz w jego najbliższej okolicy nie występują obiekty lub przedsięwzięcia, które mogłyby znacząco oddziaływać na środowisko.

3.7. Ocena stanu środowiska i jego zagrożeń

Dotychczasowy sposób użytkowania terenu objętego Zmianą Nr 1/2019 Miejscowego Planu Zagospodarowania Przestrzennego „Cisna 1/2004” w Gminie Cisna, doprowadził do częściowych zmian w środowisku. Zmiany te z powodu powolnego tempa oraz niewielkiego rozmiaru nie spowodowały poważnych negatywnych skutków.

Mając na uwadze parametry techniczne planowanych obiektów wraz z infrastrukturą towarzyszącą przewiduje się, że nie spowodują one znacznego pogorszenia stanu środowiska, nie będą one także źródłem awarii, mających negatywny wpływ na otaczającą florę i faunę. Obszar objęty przedmiotową analizą położony jest poza terenem przemysłowym.

Realizacja zamierzeń Zmiany Nr 1/2019 Miejscowego Planu Zagospodarowania Przestrzennego „Cisna 1/2004” w Gminie Cisna z gospodarczego punktu widzenia, jest konieczna ponieważ owa zmiana daje możliwość prowadzenia inwestycji w kierunku usług turystyki i rekreacji.

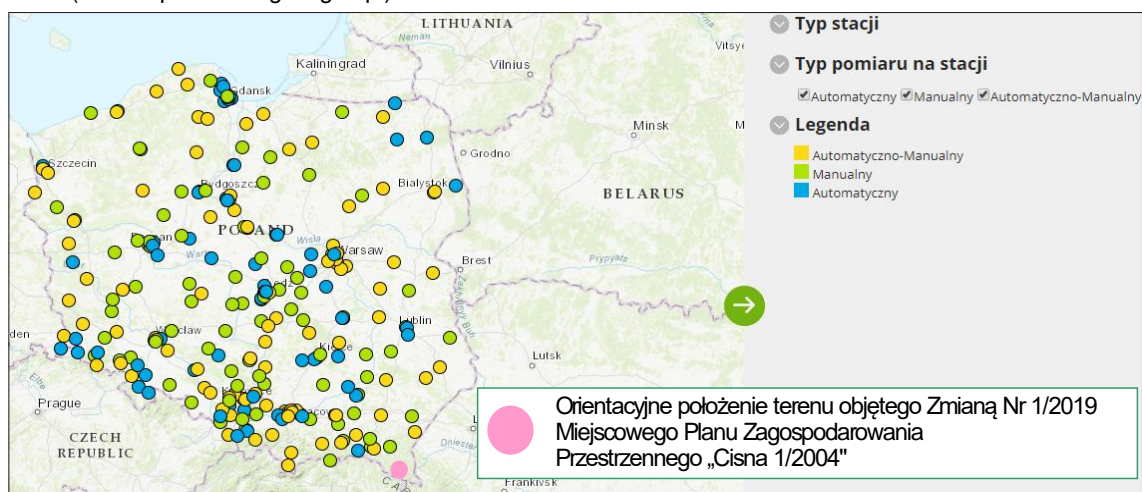
Obręb terenu objętego Zmianą Nr 1/2019 Miejscowego Planu Zagospodarowania Przestrzennego „Cisna 1/2014” w Gminie Cisna, a także jego najbliższe otoczenie nie zostało objęte badaniami stanu zanieczyszczenia powietrza, ponieważ jest to teren ekologicznie czysty, na którym nie dokonuje się takich badań.

Badania przeprowadzone przez Główny Inspektorat Ochrony Środowiska na terenie województwa podkarpackiego, nie obejmują terenu gminy Cisna, jednak wykonywane badania wskazują, że zanieczyszczenia gazowe, w kryterium ochrony zdrowia oraz w kryterium ochrony roślin, osiągały niskie wartości stężeń. W obu przypadkach, nie zanotowano przekroczeń obowiązujących dla tych substancji wartości kryterialnych w powietrzu. Badania na terenie województwa podkarpackiego nie wykazały ponadnormatywnego zanieczyszczenia powietrza pyłem zawieszonym PM2.5 i nie wykazały przekroczenia wartości średniorocznego stężenia benzo(a)pirenu w pyłe zawieszonym PM10, w związku z tym obszar strefy podkarpackiej, w obrębie którego znajduje się gmina Cisna, został zaliczony do klasy A.

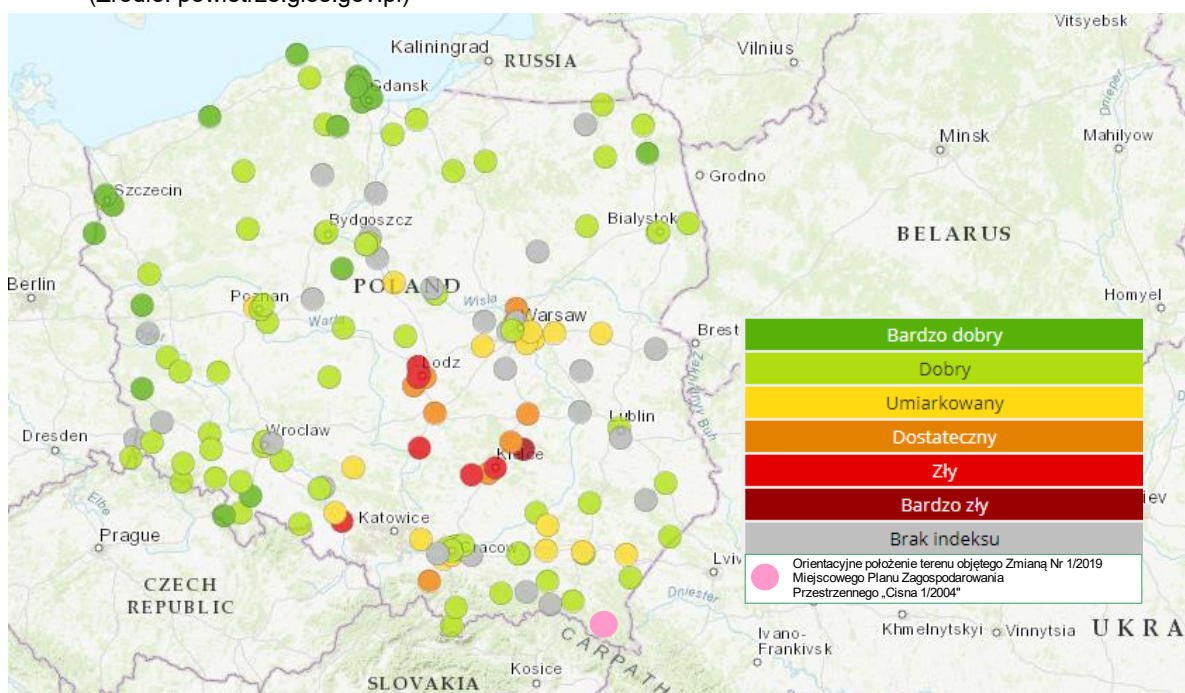
EKOFIZIOGRAFIA PODSTAWOWA

Na potrzeby Zmiany Nr 1/2019 Miejsowego Planu Zagospodarowania Przestrzennego „Cisna 1/2004” w Gminie Cisna

Ryc.23. Lokalizacja stacji pomiarowych jakości powietrza z podziałem na typy.
(Źródło: powietrze.gios.gov.pl)



Ryc.24. Wyniki badań jakości powietrza na terenie kraju na stan 7stycznia 2019r.
(Źródło: powietrze.gios.gov.pl)



Indeks jakości powietrza	PM10 [µg/m ³]	PM2,5 [µg/m ³]	O ₃ [µg/m ³]	NO ₂ [µg/m ³]	SO ₂ [µg/m ³]	C ₆ H ₆ [µg/m ³]	CO [mg/m ³]
Bardzo dobry	0 - 20,99	0 - 12,99	0 - 70,99	0 - 40,99	0 - 50,99	0 - 6	0 - 3
Dobry	21 - 60,99	13 - 36,99	71 - 120,99	41 - 100,99	51 - 100,99	6 - 11	3 - 7
Umiarkowany	61 - 100,99	37 - 60,99	121 - 150,99	101 - 150,99	101 - 200,99	11 - 16	7 - 11
Dostateczny	101 - 140,99	61 - 84,99	151 - 180,99	151 - 200,99	201 - 350,99	16 - 21	11 - 15
Zły	141 - 200,99	85 - 120,99	181 - 240,99	201 - 400,99	351 - 500,99	21 - 51	15 - 21
Bardzo zły	> 201	> 121	> 241	> 401	> 501	> 51	> 21
Brak indeksu	Brak informacji o indeksie jakości powietrza						

Na terenie miejscowości Cisna, ani na terenie gminy Cisna nie prowadzono badań dotyczących rozkładu emitowanych zanieczyszczeń komunikacyjnych i hałasu komunikacyjnego. Stwierdza się jednak, że zanieczyszczenia motoryzacyjne mają wpływ na tereny znajdujące się w bezpośrednim sąsiedztwie dróg publicznych: krajowych czy wojewódzkich oraz parkingów o znacznej ilości miejsc postojowych. Zaobserwowany w ostatnich latach wzrost liczby pojazdów w regionie, odgrywa znaczącą rolę w kształtowaniu klimatu komunikacyjnego środowiska. W związku z tym, że teren objęty projektem Zmiany Nr 1/2019 Miejscowego Planu Zagospodarowania Przestrzennego „Cisna 1/2004” w Gminie Cisna położony jest w znacznej odległości od drogi wojewódzkiej, teren nie jest narażony na oddziaływanie zanieczyszczeń motoryzacyjnych i hałasu komunikacyjnego oraz drgań.

Uzupełnienie ustalonej już w Miejscowym Planie Zagospodarowania Przestrzennego „Cisna 1/2004” w Gminie Cisna funkcji terenu, nie spowoduje znaczących zmian w środowisku, ponieważ nowo dopuszczona zabudowa swoim wyglądem oraz parametrami nie będzie różnić się od zabudowy usługowej w zakresie obsługi turystyki i rekreacji na terenie miejscowości Cisna. Nowa funkcja swym zakresem nie spowoduje przekroczenia norm w zakresie emisji hałasu do otoczenia, więc nie pogorszy ogólnego klimatu akustycznego środowiska oraz emisji zanieczyszczeń kierowanych do atmosfery.

Teren objęty Zmianą Nr 1/2019 stanowi obszar o powierzchni około 0,1100ha.

Ewentualna uciążliwość w formie hałasu związana będzie z etapem realizacji inwestycji, lecz będzie mieć charakter krótkotrwały i przemijający. Uciążliwość ta związana będzie z pracą maszyn budowlanych, więc nie spowoduje trwałych zmian w środowisku. Poziom hałasu wynikający z pracy sprzętu budowlanego waha się w granicach 85-95 dB-A, na odległości 1-2 m od koparki, spycharki czy innych sprzętów mechanicznych. Ewentualna budowa budynków usługowych w zakresie usług turystyki i rekreacji (w tym rekreacji indywidualnej) oraz budowa infrastruktury technicznej, stwarzać będzie uciążliwość na etapie realizacji inwestycji, a po jej zakończeniu, uciążliwość zostanie wyeliminowana.

W granicach Zmiany Nr 1/2019 Miejscowego Planu Zagospodarowania Przestrzennego „Cisna 1/2004” w Gminie Cisna nie występują źródła oddziałujące negatywnie na stan sanitarny wód podziemnych czy powierzchniowych.

Teren objęty opracowaniem, położony jest poza opracowaniem map obszarów narażonych na zalewanie wodami powodziowymi. Na terenie Zmiany Nr 1/2019 Miejscowego Planu Zagospodarowania Przestrzennego „Cisna 1/2004” w Gminie Cisna, ani też na terenie całej gminy nie występują udokumentowane tereny osuwisk oraz tereny narażone na osuwanie się mas ziemnych.

Obecny stan środowiska i jego stan po realizacji zabudowy na obszarze Zmiany Nr 1/2019 Miejscowego Planu Zagospodarowania Przestrzennego „Cisna 1/2004” w Gminie Cisna powinien eliminować zagrożenia poprzez rozwiązania chroniące środowisko w zakresie gospodarki energią i ściekami, wodami opadowymi oraz emisji hałasu i spalin.

4.0. WSTĘPNA PROGNOZA DALSZYCH ZMIAN ZACHODZĄCYCH W ŚRODOWISKU, POLEGAJĄCA NA OKREŚLENIU KIERUNKÓW I MOŻLIWOŚCI INTENSYWNOŚCI PRZEKSZTAŁCEŃ I DEGRADACJI ŚRODOWISKA, KTÓRE MOŻE POWODOWAĆ DOTYCHCZASOWE UŻYTKOWANIE I ZAGOSPODAROWANIE

Po realizacji inwestycji i zagospodarowaniu terenu objętego projektem Zmiany Nr 1/2019 Miejscowego Planu Zagospodarowania Przestrzennego „Cisna 1/2004” w Gminie Cisna, występować będą dalsze zmiany w środowisku, które wynikać będą z funkcjonowania obiektów usług turystyki i rekreacji w tym budynków rekreacji indywidualnej i przebywania na tym terenie ludzi. Wielkości tych zmian nie można określić na etapie obecnym, gdyż zależne one będą od intensywności użytkowania terenu w określonym czasie. Spełnienie wymagań wynikających z przepisów ochrony środowiska, gwarantuje, że zmiany te nie spowodują degradacji terenów objętych opracowaniem oraz terenów sąsiednich.

Etap ewentualnej realizacji inwestycji (budowy) niesie za sobą utrudnienia i uciążliwości, jednakże przy zachowaniu racjonalnego zagospodarowania, nie przewiduje się, aby powodowały znaczące zmiany w środowisku, czy pogorszały znacząco ogólny klimat środowiska.

5.0. OKREŚLENIE PRZYRODNICZYCH PREDYSPOZYCJI DO KSZTAŁTOWANIA STRUKTURY FUNKCJONALNO-PRZESTRZENNEJ, KTÓRE POWINNY PEŁNIĆ PRZEDĘ WSZYSTKIM FUNKCJE PRZYRODNICZE

Omawiany teren nie jest terenem o wyjątkowych walorach krajobrazowych, nie posiada obiektów, ani obszarów, które pełniły czy pełnią istotne funkcje przyrodnicze - otoczenie terenu objętego Zmianą Nr 1/2019 Miejscowego Planu Zagospodarowania Przestrzennego „Cisna 1/2004” w Gminie Cisna jest typowe dla tego regionu kraju.

Zgodnie z obowiązującym obecnie Miejscowym Planem Zagospodarowania Przestrzennego „Cisna 1/2004” obszar objęty granicami opracowania stanowi teren o symbolu US2 – tereny sportu i rekreacji.

Teren Zmiany Nr 1/2019 Miejscowego Planu Zagospodarowania Przestrzennego „Cisna 1/2004” w Gminie Cisna bezpośrednio sąsiaduje (zgodnie z obowiązującym planem) z terenem o symbolu MRI – tereny zabudowy rekreacji indywidualnej.

Nowa funkcja terenu objętego zmianą stanowi kontynuację usług turystyki i rekreacji, w tym budynków rekreacji indywidualnej. Funkcja ta nie spowoduje znaczących zmian w środowisku, ani też nie spowoduje znaczących zmian w krajobrazie, bowiem obejmuje powierzchnię około 0,1100ha.

Wnioski:

Wprowadzenie Zmiany Nr 1/2019 Miejscowego Planu Zagospodarowania Przestrzennego „Cisna 1/2004” w Gminie Cisna pozostanie w harmonii oraz spójności z terenem centrum miejscowości Cisna. Przedmiotowa Zmiana Nr 1/2019 Miejscowego Planu

Zagospodarowania Przestrzennego „Cisna 1/2004” w Gminie Cisna nie spowoduje znaczących zmian, skutkujących naruszeniem walorów przyrodniczych i krajobrazowych.

6.0.	OKREŚLENIE OGRANICZEŃ WYNIKAJĄCYCH Z KONIECZNOŚCI OCHRONY ZASOBÓW LUB WYSTĘPOWANIA UCIAŹLIWOŚCI I ZAGROZEŃ ŚRODOWISKA
-------------	--

OCENA WARUNKÓW FIZJOGRAFICZNYCH - WNIOSKI

Z uwagi na lokalizację oraz uwarunkowania przyrodnicze omawiany teren winien być zagospodarowany w sposób określony w projekcie Zmiany Nr 1/2019 Miejscowego Planu Zagospodarowania Przestrzennego „Cisna 1/2004” w Gminie Cisna. Obszar planowanej zabudowy wraz z infrastrukturą i obiektami towarzyszącymi został tak dobrany, aby stanowił kontynuację funkcji usług turystyki i rekreacji w centrum miejscowości Cisna, a także aby nie wpłynął znacząco negatywnie na dotychczasowe zagospodarowanie terenu.

Obszar opracowania Zmiany Nr 1/2019 Miejscowego Planu Zagospodarowania Przestrzennego „Cisna 1/2004” w Gminie Cisna nie jest położony w granicach terenów górniczych oraz terenów udokumentowanych złóż kopalin. Na tym terenie, ani w jego najbliższym sąsiedztwie nie występują tereny osuwiskowe oraz tereny narażone na osuwanie się mas ziemnych. Obszar objęty zmianą położony jest w obszarze występowania piaskowców, łupków, iłowców i rogowców oraz piasków, żwirów, mad rzecznych, torfów i namulów. Dla terenu objętego Zmianą Nr 1/2019 Miejscowego Planu Zagospodarowania Przestrzennego „Cisna 1/2004” w Gminie Cisna nie opracowano map zagrożenia powodziowego oraz ryzyka powodziowego.

Naruszenie istniejących stosunków wodnych na gruncie spowodowane działalnością inwestycyjną, polegającą na ewentualnej budowie obiektów usług turystyki i rekreacji w rekreacji indywidualnej oraz sieci i urządzeń infrastruktury technicznej, nie może powodować szkody w środowisku naturalnym, ani w obszarze analizowanym, czy na terenach sąsiednich. Na części działek będących przedmiotem opracowania nie funkcjonują żadne ujęcia wód podziemnych i powierzchniowych. Teren ten położony jest poza zasięgiem Głównych Zbiorników Wód Podziemnych.

Na części działek objętych Zmianą Nr 1/2019 Miejscowego Planu Zagospodarowania Przestrzennego „Cisna 1/2004” w Gminie Cisna nie występują gleby o wysokich klasach bonitacyjnych (I, II i III) oraz gleby pochodzenia organicznego, objęte ochroną prawną, wynikającą z ustawy o ochronie gruntów rolnych i leśnych (j.t. Dz. U. z 2017r. poz. 1161). Funkcja terenu określona w projekcie Zmiany Nr 1/2019 Miejscowego Planu Zagospodarowania Przestrzennego „Cisna 1/2004” w Gminie Cisna, nie spowoduje pogorszenia jakości gleby. Teren objęty analizą posiada korzystne warunki klimatu lokalnego.

Flora występująca na omawianym terenie jest florą pospolicie występującą w całym kraju. Na opracowywanym terenie nie zaobserwowano występowania (bytowania, żerowania) rzadkich gatunków zwierząt oraz występowania cennych i rzadkich gatunków roślin oraz grzybów.

EKOFIZJOGRAFIA PODSTAWOWA

**Na potrzeby Zmiany Nr 1/2019 Miejscowego Planu Zagospodarowania Przestrzennego
„Cisna 1/2004” w Gminie Cisna**

Określając nową funkcję terenu, należy dążyć do integracji działań gospodarczych, przy jednoczesnym zachowaniu równowagi przyrodniczej oraz trwałości podstawowych procesów przyrodniczych, w celu zagwarantowania możliwości zaspokajania potrzeb społecznych oraz ekonomicznych.

Obszar objęty analizą znajduje się w granicach Ciśniańsko – Wetlińskiego Parku Krajobrazowego, w obszarach Natura 2000 „Bieszczady” oraz w otulinie Bieszczadzkiego Parku Narodowego.

Na przedmiotowym terenie nie funkcjonują inne obszary objęte ochroną prawną na mocy ustawy o ochronie przyrody (j.t. Dz. U. z 2018r. poz. 1614 z późn. zm.).

Na etapie realizacji nowej funkcji terenu, oznaczonej w projekcie Zmiany Nr 1/2019 Miejscowego Planu Zagospodarowania Przestrzennego „Cisna 1/2004” w Gminie Cisna, należy dążyć do ustaleń, niepowodujących zniszczenia krajobrazu, które jako wkomponowane w krajobraz, będą przynosić pozytywne efekty gospodarcze i społeczne. Ewentualna zabudowa usług turystyki i rekreacji w tym rekreacji indywidualnej nie naruszy istniejących walorów krajobrazowych, bowiem centrum miejscowości Cisna jest w pełni zurbanizowane.

Naruszenie istniejących stosunków wodnych na gruncie spowodowane działalnością inwestycyjną, nie może powodować szkody w środowisku naturalnym ani w obszarze analizowanym, jak też na terenach sąsiednich.

Uciążliwość w zakresie hałasu kierowanego do środowiska, w trakcie realizacji zamierzeń opisanych w obowiązującym Miejscowym Planie Zagospodarowania Przestrzennego „Cisna 1/2004” w gminie Cisna oraz Zmianie Nr 1/2019 Miejscowego Planu Zagospodarowania Przestrzennego „Cisna 1/2004” w Gminie Cisna nie przekroczy norm dopuszczalnych i nie pogorszy ogólnego klimatu akustycznego obszaru. Na terenie objętym Zmianą Nr 1/2019 Miejscowego Planu Zagospodarowania Przestrzennego „Cisna 1/2004” w Gminie Cisna, planuje się budowę budynków usług turystyki i rekreacji w tym rekreacji indywidualnej o typowych gabarytach zabudowy centrum miejscowości Cisna, zatem obiektów o małej ingerencji w środowisko.

Dla omawianego terenu nie zachodzi potrzeba opracowania szczegółowego rozpoznania cech wybranych elementów przyrodniczych lub określenia wielkości i zasięgów konkretnych zagrożeń środowiska i zdrowia ludzi, czyli nie zachodzi potrzeba opracowania ekofizjograficznego problemowego, o którym mowa w przepisach Rozporządzenia Ministra Środowiska z dnia 2002r., w sprawie opracowań ekofizjograficznych (Dz. U. Nr 155 poz. 1298).

Dokonując oceny przydatności terenu objętego Zmianą Nr 1/2019 Miejscowego Planu Zagospodarowania Przestrzennego „Cisna 1/2004”, jak i obowiązującego Miejscowego Planu Zagospodarowania Przestrzennego „Cisna 1/2004” w Gminie Cisna dla rozwoju funkcji użytkowych, a w szczególności funkcji usług turystyki i rekreacji indywidualnej, należy stwierdzić, że teren ten ze względu na położenie oraz ze względu na brak cennych walorów przyrodniczych, może być przekształcony, przy zachowaniu warunków pełnego uporządkowania gospodarki wodno-ściekowej oraz gospodarki odpadami, w sposób nie powodujący zanieczyszczenia wód i gleby.

EKOFIZJOGRAFIA PODSTAWOWA

***Na potrzeby Zmiany Nr 1/2019 Miejscowego Planu Zagospodarowania Przestrzennego
„Cisna 1/2004” w Gminie Cisna***

Ustalenia planowanej funkcji, niewielki obszar (około 0,1100ha) i zasięg oddziaływania, nie będą miały wpływu bezpośredniego ani pośredniego na obszary specjalnej ochrony Natura 2000, istniejące czy też projektowane, w rozumieniu przepisów odrębnych.

7.0. WYKORZYSTANE MATERIAŁY

- Program Państwowego Monitoringu Środowiska Województwa Podkarpackiego w latach 2016-2020 - WIOŚ Rzeszów.
- Raport WIOŚ „Stan środowiska w województwie Podkarpackim w 2016 roku”.
- Program ochrony środowiska województwa podkarpackiego na lata 2017 – 2019 z perspektywą do 2023r. - Zarząd Województwa Podkarpackiego.
- Gminny Program Rewitalizacji dla Gminy Cisna na lata 2016-2020.
- Studium uwarunkowań i kierunków zagospodarowania przestrzennego Gminy Cisna.
- Miejscowy Plan Zagospodarowania Przestrzennego „Cisna 1/2004” w Gminie Cisna uchwalony Uchwałą Nr XLIII/267/2006 Rady Gminy w Cisnej z dnia 17 sierpnia 2006r.
- Ogólnodostępne portale internetowe: serwisy polskiego rządu „gov.pl”.
- Literatura fachowa.
- Wizja w terenie.
- Obowiązujące przepisy prawne na dzień opracowania ekofizjograficznego podstawowego.

EKOFIZJOGRAFIA PODSTAWOWA

*Na potrzeby Zmiany Nr 1/2019 Miejscowego Planu Zagospodarowania Przestrzennego
„Cisna 1/2004” w Gminie Cisna*

**8.0. DOKUMENTACJA FOTOGRAFICZNA TERENU OBJĘTEGO
OPRACOWANIEM ORAZ TERENÓW SĄSIEDNICH**



EKOFIZJOGRAFIA PODSTAWOWA

**Na potrzeby Zmiany Nr 1/2019 Miejsowego Planu Zagospodarowania Przestrzennego
„Cisna 1/2004” w Gminie Cisna**



(źródło: zdjęcia własne)

EKOFIZJOGRAFIA PODSTAWOWA

*Na potrzeby Zmiany Nr 1/2019 Miejsowego Planu Zagospodarowania Przestrzennego
„Cisna 1/2004” w Gminie Cisna*

9.0.	ZAŁĄCZNIKI
-------------	-------------------