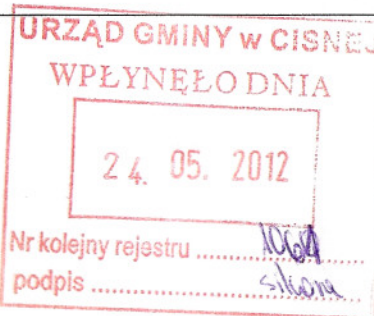




P. K. Wiernicki  
sf

# Przedsiębiorstwo Badań Geofizycznych Sp. z o. o.

Znak: GK/207/2G



Kraków, 22.05.2012 r.

**Urząd Gminy Cisna**  
Cisna 49  
38-607 Cisna  
tel. (013) 468-63-38  
fax.(013) 468-63-55

dotyczy: **przeprowadzenia prac geofizycznych**

Przedsiębiorstwo Badań Geofizycznych Sp. z o.o. w Warszawie uprzejmie informuje, że w okresie od **28.05.2012 r. do 30.09.2012 r.** na obszarze podległym Waszemu administrowaniu prowadzone będą prace geofizyczne metodami grawimetryczną i magnetotelluryczną (Podstawa prawna: Prawo geologiczne i górnicze, Dz. U. z 2011 r. Nr 163, poz. 981). Badania geofizyczne prowadzone będą w oparciu o *Dodatek nr 1 do projektu prac geologicznych na obszarze koncesji Cisna-Stuposiany dla badań grawimetrycznych i magnetotellurycznych, temat: CISNA-STUPOSIAŃY*, na zlecenie PGNiG S.A. Do prac skierowane zostaną kilkusobowe grupy polowe wyposażone w niezbędny sprzęt pomiarowy oraz dysponujące (wymienne) samochodami osobowo-terenowymi marki Toyota Hilux (nr rej. WH27918, WH35391, WH36433), Łada-Niva (nr rej.: WU37748, WXU5493, WH13637, WH39830, WH40071), Honker (nr rej. WH21847, WH21846). Pracownicy wykonujący pomiary terenowe posiadać będą *Polecenia wykonania badań geofizycznych* wystawione przez dyrekcję naszego przedsiębiorstwa.

**Pomiary grawimetryczne** prowadzone są przy użyciu grawimetrów (przyrząd geofizyczny o wadze do 12 kg), które w trakcie pomiarów ustawia się na poboczu drogi. Czas wykonania pomiarów grawimetrycznych na punkcie pomiarowym wynosi około 5-15 minut. **Pomiary magnetotelluryczne** polegają na rejestracji składowych naturalnego pola elektromagnetycznego przez przyrządy pomiarowe (kable, czujniki i wzmacniacze sygnału) ułożone na powierzchni terenu. Rejestracja pola EM przebiega w systemie ciągłym przez około 48 godzin na każdym punkcie. **Prace geodezyjne** prowadzone są w celu wyznaczenia stanowisk pomiarowych.

Wszystkie przyrządy pomiarowe używane w trakcie opisanych powyżej prac ustawiane są na powierzchni terenu, bez naruszania podłoża (bez wykonywania otworów, wykopów, szurfów oraz bez używania materiałów wybuchowych). Sprzęt geofizyczny przewożony jest na miejsce pomiarów po istniejących, przejezdnych drogach i duktach. W przypadku braku przejezdnych dróg i duktów leśnych, transport sprzętu geofizycznego oraz pomiary wykonuje się bez użycia samochodu. W związku z tym, że powyższe metody badawcze są nie naruszają środowiska naturalnego nie jest wymagane sporządzenie raportu o oddziaływaniu przedsięwzięcia na środowisko zgodnie z Rozporządzeniem Rady Ministrów z dnia 9 listopada 2004 roku w sprawie określania rodzajów przedsięwzięć mogących znacząco oddziaływać na środowisko oraz szczegółowych uwarunkowań związanych z kwalifikowaniem przedsięwzięcia do sporządzenia raportu o oddziaływaniu na środowisko (Dz. U. Nr 257, poz. 2573).

Prace geofizyczne na terenach prywatnych zostaną przeprowadzone tylko za zgodą właścicieli gruntów.

Informacji o prowadzonych pracach udzielają pracownicy Przedsiębiorstwa Badań Geofizycznych Sp. z o.o.

Oddział Geofizyki w Krakowie (12) 266 67 24:

mgr inż. Paweł Targosz

tel. 12 266 67 24

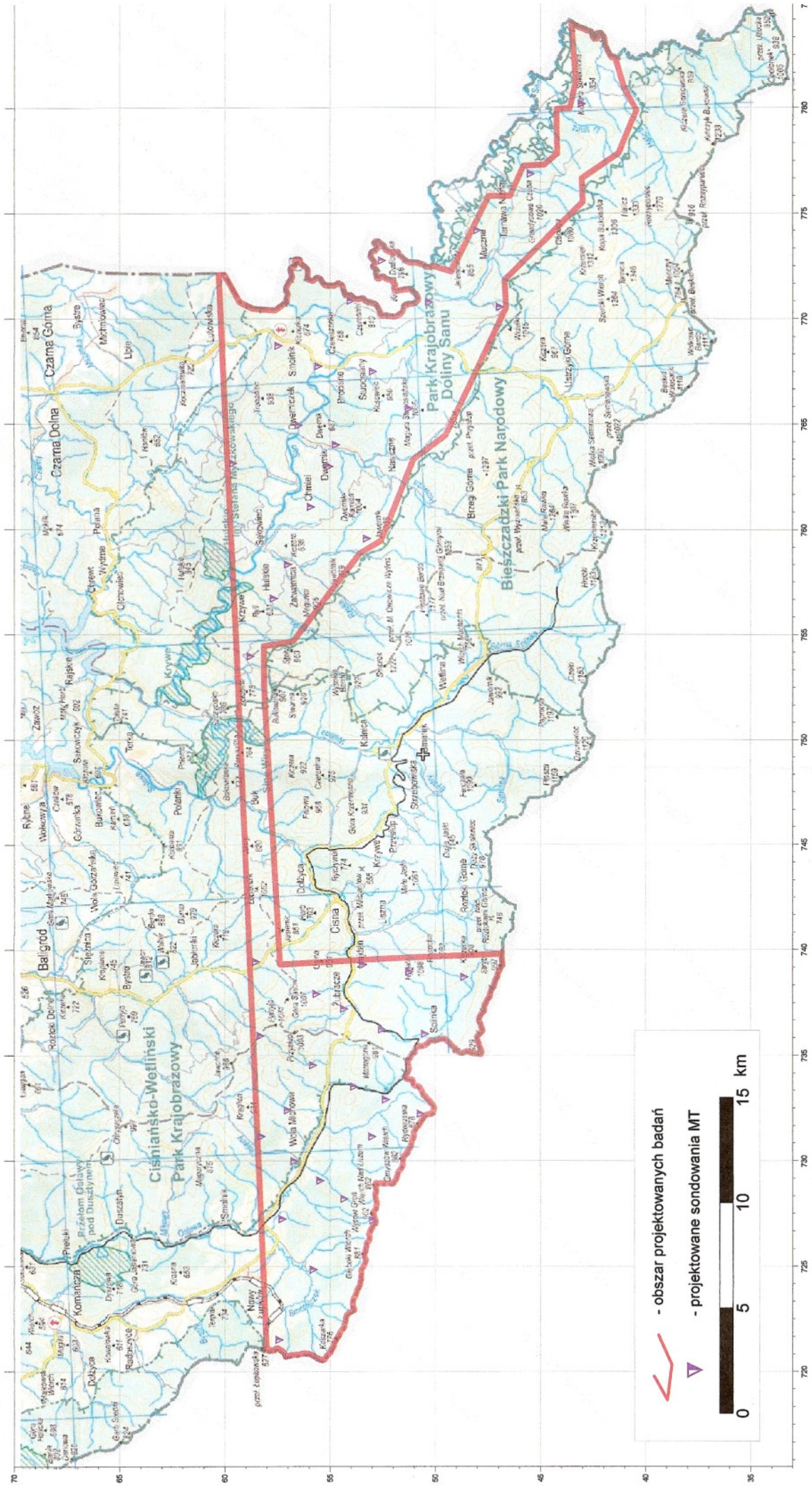
mgr inż. Łukasz Sito

tel. kom. 506 120 577

DIREKTOR  
Oddziału Geofizyki Kraków

Michał Stefaniuk

W załączeniu: Rys. 1. Projektowana lokalizacja prac geofizycznych na tle mapy topograficznej, skala 1:250 000



Rys. 1. Lokalizacja projektowanych prac na tle mapy topograficznej (wg <http://maps.geoportal.gov.pl/>), skala 1 : 250 000