

# WÓJT GMINY CISNA

## PROGNOZA

---

# ODDZIAŁYWANIA NA ŚRODOWISKO

*Zmiany Nr 1/2023 Studium Uwarunkowań i Kierunków  
Zagospodarowania Przestrzennego Gminy Cisna*

**.: OPRACOWANIE**

**inż. Małgorzata Puchyr**

**mgr inż. arch. Agnieszka Puchyr**

Wg stanu prawnego na dzień przedłożenia projektu Zmiany Nr 1/2023 Studium do  
uzgodnień

Niniejsza Prognoza była wyłożona do publicznego wglądu  
w siedzibie Urzędu Gminy Cisna wraz z projektem Zmiany Nr 1/2023 Studium  
w dniach ..... do .....

*Cisna, 2023r.*

## SPIS TREŚCI OPRACOWANIA

<b>1. INFORMACJE PODSTAWOWE...</b>	<b>4</b>
1.1. Podstawa opracowania.....	4
1.2. Informacje o zawartości, głównych celach projektowanego dokumentu oraz jego powiązaniach z innymi dokumentami.....	4
1.3. Informacje o metodach zastosowanych przy sporządzaniu prognozy.....	16
1.4. Propozycje dotyczące przewidywanych metod analizy skutków realizacji postanowień projektowanego dokumentu oraz częstotliwości jej przeprowadzenia.....	17
1.5. Informacje o możliwym transgranicznym oddziaływaniu na środowisko.....	18
<b>2. OKREŚLENIE, ANALIZA I OCENA ISTNIEJĄCEGO STANU ŚRODOWISKA ORAZ POTENCJALNYCH ZMIAN TEGO STANU, W PRZYPADKU BRAKU REALIZACJI PROJEKTOWANEGO DOKUMENTU...</b>	<b>19</b>
2.1. Dotychczasowy sposób zagospodarowania terenu.....	19
2.2. Planowany sposób zagospodarowania terenu.....	40
2.3. Zmiany w środowisku, w przypadku braku realizacji ustaleń Zmiany Studium i niepodjęcia realizacji przedsięwzięcia.....	41
2.4. Wariant polegający na podjęciu przedsięwzięcia w innym zakresie.....	42
<b>3. STAN ŚRODOWISKA NA OBSZARACH OBJĘTYCH PRZEWIDYWANYM ZNACZĄCYM ODDZIAŁYWANIEM...</b>	<b>42</b>
<b>4. ISTNIEJĄCE PROBLEMY OCHRONY ŚRODOWISKA ISTOTNE Z PUNKTU WIDZENIA REALIZACJI PROJEKTOWANEGO DOKUMENTU, W SZCZEGÓLNOŚCI DOTYCZĄCE OBSZARÓW PODLEGAJĄCYCH OCHRONIE NA PODSTAWIE USTAWY O OCHRONIE PRZYRODY...</b>	<b>46</b>
<b>5. ANALIZA I OCENA CELÓW OCHRONY ŚRODOWISKA USTANOWIONYCH NA SZCZEBLU MIĘDZYNARODOWYM, WSPÓLNOTOWYM I KRAJOWYM, ISTOTNYCH Z PUNKTU WIDZENIA PROJEKTOWANEGO DOKUMENTU ORAZ SPOSOBÓW W JAKICH TE CELE I INNE PROBLEMY ŚRODOWISKA ZOSTAŁY UWZGLĘDNIONE PODCZAS OPRACOWYWANIA DOKUMENTU...</b>	<b>54</b>
<b>6. PRZEWIDYWANE ZNACZĄCE ODDZIAŁYWANIE, W TYM ODDZIAŁYWANIE BEZPOŚREDNIE, POŚREDNIE, WTÓRNE, SKUMULOWANE, KRÓTKOTERMINOWE, ŚREDNIOTERMINOWE I DŁUGOTERMINOWE, STAŁE I CHWILOWE ORAZ POZYTYWNE I NEGATYWNE, NA CELE I PRZEDMIOT OCHRONY OBSZARU NATURA 2000 ORAZ INTEGRALNOŚĆ TEGO OBSZARU, A TAKŻE NA ŚRODOWISKO, A W SZCZEGÓLNOŚCI: RÓŻNORODNOŚĆ BIOLOGICZNĄ, LUDZI, ZWIERZĘTA, ROŚLINY, WODĘ, POWIETRZE, POWIERZCHNIĘ ZIEMI, KRAJOBRAZ, KLIMAT, ZASOBY NATURALNE, ZABYTKI, DOBRA MATERIALNE, Z UWZGLĘDNINIEM ZALEŻNOŚCI MIĘDZY TYMI ELEMENTAMI ŚRODOWISKA I MIĘDZY ODDZIAŁYWANIAMI NA TE ELEMENTY...</b>	<b>56</b>
<b>7. ROZWIĄZANIA MAJĄCE NA CELU ZAPOBIEGANIE, OGRANICZANIE LUB KOMPENSACJĘ PRZYRODNICZĄ NEGATYWNYCH ODDZIAŁYWAŃ NA ŚRODOWISKO, MOGĄCYCH BYĆ REZULTATEM REALIZACJI PROJEKTU ZMIANY STUDIUM, W SZCZEGÓLNOŚCI NA CELE I PRZEDMIOT OCHRONY OBSZARU NATURA 2000 ORAZ INTEGRALNOŚĆ TEGO OBSZARU...</b>	<b>60</b>
7.1 W zakresie ochrony wód podziemnych i powierzchniowych.....	60
7.2 W zakresie ochrony powierzchni ziemi, gleby, krajobrazu.....	61
7.3 W zakresie ochrony powietrza atmosferycznego.....	61
7.4 W zakresie ochrony przed hałasem, wibracjami, elektroenergetycznym promieniowaniem niejonizującym oraz ryzykiem wystąpienia poważnych awarii.....	62
7.5 W zakresie ochrony przed powodzią.....	63
7.6 W zakresie obszarów osuwiskowych.....	63
7.7 W zakresie ochrony świata roślinnego i zwierzęcego.....	63

8.	ROZWIĄZANIA ALTERNATYWNE DO ROZWIĄZAŃ ZAWARTYCH W PROJEKCIE ZMIANY STUDIUM WRAZ Z UZASADNIENIEM ICH WYBORU ORAZ OPIS METOD DOKONYWANIA OCENY PROWADZĄCEJ DO TEGO WYBORU ALBO WYJAŚNIENIE BRAKU ROZWIĄZAŃ ALTERNATYWNYCH, W TYM WSKAZANIA NAPOTKANYCH TRUDNOŚCI WYNIKAJĄCYCH Z NIEDOSTATKÓW TECHNIKI LUB LUK WE WSPÓŁCZESNEJ WIEDZY... ..	64
9.	ANALIZA ZGODNOŚCI ZMIANY STUDIUM Z KIERUNKAMI ZAGOSPODAROWANIA PRZESTRZENNEGO OKREŚLONYMI W OBOWIĄZUJĄCYM STUDIUM UWARUNKOWAŃ I KIERUNKÓW ZAGOSPODAROWANIA PRZESTRZENNEGO OKREŚLONYMI W ZAKRESIE WSKAZANYCH W NICH: PRZEBIEGU POWIĄZAŃ PRZYRODNICZYCH, CIĄGÓW I KORYTARZY EKOLOGICZNYCH... ..	64
10.	STRESZCZENIE W JĘZYKU NIESPECJALISTYCZNYM... ..	65
11.	ZAŁĄCZNIKI... ..	68

## **1. INFORMACJE PODSTAWOWE**

### **1.1. Podstawa opracowania**

Podstawę prawną sporządzenia Prognozy oddziaływania na środowisko projektu Zmiany Nr 1/2023 Studium Uwarunkowań i Kierunków Zagospodarowania Przestrzennego Gminy Cisna stanowią następujące akty prawne:

- Ustawa z dnia 27 marca 2003r., o planowaniu i zagospodarowaniu przestrzennym (j.t. Dz. U. z 2023r., poz. 977),
- Ustawa z dnia 3 października 2008r., o udostępnianiu informacji o środowisku i jego ochronie, udziale społeczeństwa w ochronie środowiska oraz ocenach oddziaływania na środowisko (j.t. Dz. U. z 2022r., poz. 1029 z późn. zm.),
- Ustawa z dnia 27 kwietnia 2001r., Prawo ochrony środowiska (j.t. Dz. U. z 2022r., poz. 2556 z późn. zm.),
- Ustawa z dnia 16 kwietnia 2004r., o ochronie przyrody (j.t. Dz. U. z 2022r., poz. 916 z późn. zm.),
- Ustawa z dnia 3 lutego 1995r. o ochronie gruntów rolnych i leśnych (j.t. Dz. U. z 2022r., poz. 2409)
- Ustawa z dnia 20 lipca 2017r. Prawo Wodne (j.t. Dz. U. z 2022r., poz. 2625 z późn. zm.),
- Ustawa z dnia 28 lipca 2005r. o lecznictwie uzdrowiskowym, uzdrowiskach i obszarach ochrony uzdrowiskowej oraz gminach uzdrowiskowych (j.t. Dz. U. z 2023r., poz.151),
- Ustawa z dnia 9 czerwca 2011r. Prawo geologiczne i górnicze (j.t. Dz.U. z 2023r., poz. 633),
- Ustawa z dnia 23 lipca 2003r. o ochronie zabytków i opiece nad zabytkami (j.t. Dz. U. z 2022r., poz. 840 z późn. zm.).

oraz:

- Obowiązujące przepisy prawne.
- Wizja terenu objętego opracowaniem.
- Analiza dostępnych materiałów archiwalnych, map, literatury, danych statystycznych, wyników badań monitoringowych.

Niniejsza Prognoza została opracowana w oparciu o istniejący stan prawny na dzień przedłożenia projektu Zmiany Nr 1/2023 Studium Uwarunkowań i Kierunków Zagospodarowania Przestrzennego Gminy Cisna do opiniowania i do uzgodnień.

### **1.2 Informacje o zawartości, głównych celach projektowanego dokumentu oraz jego powiązaniach z innymi dokumentami.**

Prognoza oddziaływania na środowisko nie posiada mocy prawnej i nie stanowi przedmiotu uchwalenia. Jest natomiast częścią składową dokumentacji planistycznej, bez której nie może być uchwalona przedmiotowa Zmiana Studium.

Zgodnie z art. 46, ust. 1 ustawy o udostępnianiu informacji o środowisku i jego ochronie, udziale społeczeństwa w ochronie środowiska oraz o ocenach oddziaływania na środowisko, przeprowadzenia strategicznej oceny oddziaływania na środowisko wymagają projekty:

- 1) *koncepcji przestrzennego zagospodarowania kraju, studium uwarunkowań i kierunków zagospodarowania przestrzennego gminy, planów zagospodarowania przestrzennego oraz strategii rozwoju regionalnego,*
- 2) *polityk, strategii, planów lub programów w dziedzinie przemysłu, energetyki, transportu, telekomunikacji, gospodarki wodnej, gospodarki odpadami, leśnictwa, rolnictwa, rybołówstwa, turystyki i wykorzystywania terenu, opracowywanych lub przyjmowanych przez organy administracji, wyznaczających ramy dla późniejszej realizacji przedsięwzięć mogących znacząco oddziaływać na środowisko,*
- 3) *polityk, strategii, planów lub programów innych niż wymienione w pkt. 1 i 2, których realizacja może spowodować znaczące oddziaływanie na obszar Natura 2000, jeżeli nie są one bezpośrednio związane z ochroną obszaru Natura 2000 lub nie wynikają z tej ochrony.*

Dodatkowo art. 50 ustawy o udostępnianiu informacji o środowisku i jego ochronie, udziale społeczeństwa w ochronie środowiska oraz ocenach oddziaływania na środowisko stanowi, iż, przeprowadzenie strategicznej oceny oddziaływania na środowisko jest też wymagane w przypadku wprowadzenia zmian do już przyjętego dokumentu.

Niniejsza prognoza oddziaływania na środowisko dotyczy Zmiany Nr 1/2023 Studium Uwarunkowań i Kierunków Zagospodarowania Przestrzennego Gminy Cisna zatwierdzonego Uchwałą Nr XXII/238/2001 Rady Gminy w Cisnej z dnia 07 lutego 2001r. Podstawą opracowania jest Uchwała Nr LVII/328/2023 Rady Gminy w Cisnej z dnia 31 marca 2023r., w sprawie przystąpienia do sporządzenia Zmiany Nr 1/2023 Studium Uwarunkowań i Kierunków Zagospodarowania Przestrzennego Gminy Cisna.

W obowiązującym Studium teren, który obejmuje niniejsze opracowanie obejmuje kontur o symbolu „IIa” - „Strefa IIa - budownictwa mieszkaniowego i usługowego” - obejmuje ona tereny zabudowy istniejącej i potencjalnej, o niskiej intensywności. W ramach planowanej Zmiany Nr 1/2023 Studium Gminy Cisna przewiduje się zmianę funkcji terenu objętego opracowaniem z mieszkalno - usługowej na usługową, w tym handel, które to stanowić będzie uporządkowanie racjonalnego wykorzystania gruntu względem działek sąsiednich oraz terenu w granicach opracowania.

Zgodnie z art. 51 ust. 2 pkt 2 ustawy z dnia 3 października 2008r. o udostępnianiu informacji o środowisku i jego ochronie, udziale społeczeństwa w ochronie środowiska oraz ocenach oddziaływania na środowisko: Prognoza oddziaływania na środowisko „określa, analizuje i ocenia:

- a) *istniejący stan środowiska oraz potencjalne zmiany tego stanu w przypadku braku realizacji projektowanego dokumentu,*
- b) *stan środowiska na obszarach objętych przewidywanym znaczącym oddziaływaniem,*

- c) *istniejące problemy ochrony środowiska istotne z punktu widzenia realizacji projektowanego dokumentu, w szczególności dotyczące obszarów podlegających ochronie na podstawie ustawy z dnia 16 kwietnia 2004r. o ochronie przyrody,*
- d) *cele ochrony środowiska ustanowione na szczeblu międzynarodowym, wspólnotowym i krajowym, istotne z punktu widzenia projektowanego dokumentu, oraz sposoby, w jakich te cele i inne problemy środowiska zostały uwzględnione podczas opracowywania dokumentu,*
- e) *przewidywane znaczące oddziaływania, w tym oddziaływania bezpośrednie, pośrednie, wtórne, skumulowane, krótkoterminowe, średnioterminowe i długoterminowe, stałe i chwilowe oraz pozytywne i negatywne, na cele i przedmiot ochrony obszaru Natura 2000 oraz integralność tego obszaru, a także na środowisko, a w szczególności na:*
  - *różnorodność biologiczną,*
  - *ludzi,*
  - *zwierzęta,*
  - *rośliny,*
  - *wodę,*
  - *powietrze,*
  - *powierzchnię ziemi,*
  - *krajobraz,*
  - *klimat,*
  - *zasoby naturalne,*
  - *zabytki,*
  - *dobry materialne,*
  - *z uwzględnieniem zależności między tymi elementami środowiska i między oddziaływaniami na te elementy”.*

Uwzględniając wymogi przepisu art. 20 ustawy o planowaniu i zagospodarowaniu przestrzennym które stanowią, iż ustalenia planu miejscowego muszą być zgodne z ustaleniami Studium uwarunkowań, zachodzi konieczność dokonania Zmiany Studium Gminy Cisna, aby opracować zmianę Miejscowego Planu Zagospodarowania Przestrzennego na terenie i w zakresie wskazanym w Zmianie Nr 1/2023 Studium.

Prognoza oddziaływania na środowisko jest wykładana do publicznego wglądu wraz z projektem Zmiany Nr 1/2023 Studium Uwarunkowań i Kierunków Zagospodarowania Przestrzennego Gminy Cisna, dając tym samym możliwość szczegółowego poinformowania zainteresowane podmioty zagospodarowania przestrzennego, o skutkach wpływu ustaleń projektu dokumentów na poszczególne elementy środowiska i zdrowia ludzi, jeszcze na etapie dochodzenia do ostatecznych rozstrzygnięć prawnych.

Podczas wyłożenia projektu Zmiany Studium do publicznego wglądu wraz z Prognozą oddziaływania na środowisko istnieje możliwość zapoznania się z jej treścią w ramach postępowania z udziałem społeczeństwa i złożenia uwag do projektu zmiany, w oparciu o istniejący stan prawny, istniejące uwarunkowania i wiedzę techniczną.

Zasadne wnioski będą przedmiotem dalszej analizy. Natomiast pozostałe wnioski bezzasadne, ulegną odrzuceniu przez organ odpowiedzialny za opracowanie dokumentu, w tym przypadku Wójta Gminy Cisna, o czym stanowią odnośne przepisy prawa.

Prognoza jest również dostępna organom opiniującym i uzgadniającym projekt Zmiany Studium, na etapie poprzedzającym wyłożenie do publicznego wglądu w/w projektów. Prognoza jest pomocna przy podejmowaniu przez Radę Gminy uchwały, w sprawie uchwalenia zmiany studium oraz w/w planu.

Prognozę opracowano między innymi w oparciu o wizję w terenie, analizę urbanistyczną, geograficzną, geologiczną, hydrologiczną, inwentaryzację florystyczną oraz faunistyczną, opracowanie ekofizjograficzne podstawowe, jak też wiedzę techniczną, w kontekście wymogów prawnych na szczeblu międzynarodowym, wspólnotowym i krajowym.

W tabelach zamieszczonych poniżej przedstawiono analizę zgodności projektu Zmiany Studium z celami lub priorytetami ważniejszych dokumentów strategicznych.

**Tab. 1.** Ocena spójności zadań i celów projektu Zmiany Nr 1/2023 Studium Uwarunkowań i Kierunków Zagospodarowania Przestrzennego Gminy Cisna z celami określonymi w polityce ekologicznej państwa. /Źródło: wykonanie własne na podstawie dokumentów strategicznych/

Ocena spójności celów			Cele									
<ul style="list-style-type: none"> <li>■ dokładna spójność celów dokumentów</li> <li>▣ wysoka spójność celów dokumentów</li> <li>□ ograniczona (pośrednia) spójność celów dokumentów</li> <li>* możliwy konflikt celów dokumentów</li> </ul>			Ochrona środowiska przed emisją substancji zanieczyszczających powietrze atmosferyczne	Ochrona środowiska przed emisją hałasu i wibracjami	Ochrona środowiska przed polami elektromagnetycznymi	Ochrona powierzchni ziemi	Ochrona wód powierzchniowych	Ochrona wód podziemnych	Ochrona lasów, świata roślinnego, zwierzęcego i krajobrazu	Odnawialne źródła energii	Ochrona zasobów kopalin	
Cele polityki ekologicznej państwa 2030	Cele szczegółowe	Środowisko i zdrowie. Poprawa jakości środowiska i bezpieczeństwa ekologicznego.	▣									
		Zrównoważone gospodarowanie wodami, w tym zapewnienie dostępu do czystej wody dla społeczeństwa i gospodarki oraz osiągnięcie dobrego stanu wód.										
		Likwidacja źródeł emisji zanieczyszczeń powietrza lub istotne zmniejszenie ich oddziaływania.										
		Ochrona powierzchni ziemi, w tym gleb.										
		Przeciwdziałanie zagrożeniom środowiska oraz zapewnienie bezpieczeństwa biologicznego, jądrowego i ochrony radiologicznej.										
		Środowisko i gospodarka. Zrównoważone gospodarowanie zasobami środowiska.										Zarządzanie zasobami dziedzictwa przyrodniczego i kulturowego, w tym ochrona i poprawianie stanu różnorodności biologicznej, krajobrazu i korytarzy ekologicznych.
		Wspieranie wielofunkcyjnej i trwale zrównoważonej gospodarki leśnej.										
		Gospodarka odpadami w kierunku gospodarki o obiegu zamkniętym.										
		Zarządzanie zasobami geologicznymi poprzez opracowanie i wdrożenie polityki surowcowej państwa.										
		Wspieranie wdrażania ekoinnowacji oraz upowszechnianie najlepszych dostępnych technik BAT.										



- PROGNOZA ODDZIAŁYWANIA NA ŚRODOWISKO -  
 Zmiany Nr 1/2023 Studium Uwarunkowań i Kierunków Zagospodarowania Przestrzennego Gminy Cisna

Cele polityki ekologicznej państwa 2030	Cele szczegółowe	Środowisko i klimat. Łagodzenie zmian klimatu i adaptacja do nich oraz zapobieganie ryzyku klęsk żywiołowych.	Przeciwdziałanie zmianom klimatu.	■
			Adaptacja do zmian klimatu oraz zapobieganie ryzyku klęsk żywiołowych.	
	Cele horyzontalne	Środowisko i edukacja. Rozwijanie kompetencji (wiedzy, umiejętności i postaw) ekologicznych społeczeństwa.	Edukacja ekologiczna, w tym kształtowanie wzorców zrównoważonej konsumpcji.	■
Środowisko i administracja. Poprawa efektywności funkcjonowania instrumentów ochrony środowiska.		Usprawnienie systemu kontroli i zarządzania ochroną środowiska oraz doskonalenie systemu finansowania.		

**Tab. 2.** Analiza zgodności projektu Zmiany Nr 1/2023 Studium Uwarunkowań i Kierunków Zagospodarowania Przestrzennego Gminy Cisna z krajowymi dokumentami strategicznymi. /Źródło: wykonanie własne na podstawie dokumentów strategicznych/

Objaśnienia:		
<p>■ dokładna spójność celów dokumentów                      □ wysoka spójność celów dokumentów                      □ ograniczona (pośrednia) spójność celów dokumentów                      * możliwy konflikt celów dokumentów</p>		
Dokument strategiczny	Cele dokumentu strategicznego	Ocena spójności celów zawartych w projekcie Zmiany Studium z celami zawartymi w krajowych dokumentach strategicznych
<b>Krajowa Strategia Rozwoju Regionalnego 2030</b>	Zwiększenie spójności rozwoju kraju w wymiarze społecznym, gospodarczym, środowiskowym i przestrzennym poprzez: <ul style="list-style-type: none"> <li>- wzmacnianie szans rozwojowych obszarów słabszych gospodarczo - wschodnia Polska oraz obszary zagrożone trwałą marginalizacją,</li> <li>- zwiększenie wykorzystania potencjału rozwojowego miast średnich tracących funkcje społeczno-gospodarcze,</li> <li>- przyspieszenie transformacji profilu gospodarczego,</li> <li>- przeciwdziałanie kryzysom na obszarach zdegradowanych,</li> <li>- rozwój infrastruktury wspierającej dostarczanie usług publicznych i podnoszącej atrakcyjność inwestycyjną obszarów.</li> </ul>	□
	Wzmacnianie regionalnych przewag konkurencyjnych poprzez: <ul style="list-style-type: none"> <li>- rozwój kapitału ludzkiego i społecznego,</li> <li>- wspieranie przedsiębiorczości na szczeblu regionalnym i lokalnym,</li> <li>- innowacyjny rozwój regionu i doskonalenie podejścia opartego na Regionalnych Inteligentnych Specjalizacjach.</li> </ul>	□
	Podniesienie jakości zarządzania w wdrażania polityk ukierunkowanych terytorialnie poprzez: <ul style="list-style-type: none"> <li>- wzmacnianie potencjału administracji na rzecz zarządzania rozwojem,</li> <li>- wzmacnianie współpracy i zintegrowanego podejścia do rozwoju na poziomie lokalnym, regionalnym i ponadregionalnym,</li> <li>- poprawa organizacji świadczenia usług publicznych,</li> <li>- efektywny i spójny system finansowania polityki regionalnej.</li> </ul>	□

- PROGNOZA ODDZIAŁYWANIA NA ŚRODOWISKO -  
*Zmiany Nr 1/2023 Studium Uwarunkowań i Kierunków Zagospodarowania Przestrzennego Gminy Cisna*

<b>Krajowy Program Oczyszczania Ścieków Komunalnych</b>	Konieczność osiągnięcia standardów jakości ścieków odprowadzanych do środowiska z oczyszczalni ścieków		■
	Zapewnienie 75% redukcji całkowitego ładunku azotu i fosforu w ściekach komunalnych		
	Wyposażenie aglomeracji w systemy kanalizacji zbiorczej lub stosowanie systemów indywidualnych		
	Odpowiednie zagospodarowanie w środowisku osadów powstających w oczyszczalniach ścieków		
<b>Projekt Narodowej Strategii Gospodarowania Wodami 2030</b>	Osiągnięcie i utrzymanie dobrego stanu i potencjału wód i związanych z nimi ekosystemów		■
	Zaspokajanie potrzeb ludności w zakresie zaopatrzenia w wodę do picia i dla celów sanitacji		
	Zaspokojenie społeczne i ekonomiczne uzasadnionych potrzeb wodnych gospodarki		
	Podniesienie skuteczności ochrony ludności i gospodarki w sytuacjach kryzysowych		
<b>Krajowa strategia ochrony i umiarkowanego użytkowania różnorodności biologicznej wraz z programem działań</b>	Rozpoznawanie i monitorowanie stanu różnorodności biologicznej oraz istniejących i potencjalnych zagrożeń		■
	Usuwanie lub ograniczanie aktualnych i potencjalnych zagrożeń różnorodności biologicznej		
	Zachowanie i/lub wzbogacanie istniejących oraz odtwarzanie zanikłych elementów różnorodności biologicznej		
	Integracja działań na rzecz ochrony różnorodności biologicznej z działaniami ważnych dla tej ochrony sektorów gospodarki oraz administracji publicznej i społeczeństwa (w tym organizacji pozarządowych)		
<b>Polityka Leśna Państwa</b>	Powiększanie zasobów leśnych kraju		■
	Polepszenie stanu zasobów leśnych i ich kompleksowa ochrona		
	Reorientacja zarządzania lasami z poprzedniej dominacji modelu surowcowego na model proekologicznej i zrównoważonej ekonomicznie, wielofunkcyjnej gospodarki leśnej		
<b>Krajowy plan gospodarki odpadami 2030</b>	Cele krótkookresowe	Zwiększenie wagowo do minimum 50% przygotowania do ponownego wykorzystania i recyklingu materiałów odpadowych, przynajmniej takich jak papier, szkło, plastik i metale z gospodarstw domowych i - w miarę możliwości - innego miejsca pochodzenia, pod warunkiem, że te strumienie odpadów są podobne do odpadów z gospodarstw domowych	■
		Redukcja składowania odpadów komunalnych ulegających biodegradacji do 35% w stosunku do masy odpadów ulegających biodegradacji wytworzonych w 1995r.	

- PROGNOZA ODDZIAŁYWANIA NA ŚRODOWISKO -  
*Zmiany Nr 1/2023 Studium Uwarunkowań i Kierunków Zagospodarowania Przestrzennego Gminy Cisna*

	Cele długookresowe	Zwiększenie wagowo do co najmniej 60% przygotowania do ponownego użycia i recyklingu odpadów komunalnych	
		Zmniejszenie ilości składowanych odpadów komunalnych do 10% całkowitej ilości wytwarzanych odpadów komunalnych	
<b>Strategia Rozwoju Energetyki Odnawialnej</b>		Zwiększenie udziału energii i ze źródeł odnawialnych w bilansie paliwowo-energetycznym kraju do 7,5% w 2010 roku i do 14% w 2020 roku w strukturze zużycia nośników pierwotnych	■
<b>Program Operacyjny Infrastruktura i Środowisko</b>		Gospodarka wodno-ściekowa	■
		Gospodarka odpadami i ochrona powierzchni ziemi	
		Zarządzanie zasobami i przeciwdziałanie zagrożeniom środowiska	
		Przedsięwzięcia dostosowujące przedsiębiorstwa do wymogów ochrony środowiska	
		Ochrona przyrody i kształtowanie postaw ekologicznych	
		Transport przyjazny środowisku	
		Infrastruktura energetyczna przyjazna środowisku i efektywność energetyczna	

**Tab. 3.** Analiza zgodności priorytetów projektu Zmiany Nr 1/2023 Studium Uwarunkowań i Kierunków Zagospodarowania Przestrzennego Gminy Cisna z celami lub priorytetami ważniejszych wojewódzkich dokumentów strategicznych.

*/Źródło: wykonanie własne na podstawie dokumentów strategicznych/*

Objaśnienia:		Ocena spójności celów zawartych w projekcie Zmiany Studium z celami zawartymi w ważniejszych wojewódzkich dokumentach strategicznych
<ul style="list-style-type: none"> <li>■ dokładna spójność celów dokumentów</li> <li>▣ wysoka spójność celów dokumentów</li> <li>□ ograniczona (pośrednia) spójność celów dokumentów</li> <li>* możliwy konflikt celów dokumentów</li> </ul>		
Projekt Strategii Rozwoju Województwa - Podkarpatie 2030	<b>Gospodarka i nauka</b>	
	Nauka, badania i szkolnictwo wyższe wspierające gospodarkę	
	Inteligentne specjalizacje województwa	▣
	Konkurencyjność gospodarki poprzez innowacje i nowoczesne technologie	
	Gospodarka cyrkularna (Gospodarka obiegu zamkniętego)	
	<b>Infrastruktura dla zrównoważonego rozwoju i środowiska</b>	
	Bezpieczeństwo energetyczne i OZE	
	Rozwój infrastruktury transportowej oraz integracji międzygałęziowej transportu	
	Poprawa dostępności komunikacyjnej wewnątrz regionu oraz rozwój transportu publicznego	▣
	Rozwój infrastruktury informacyjno-komunikacyjnej w regionie	
Rozwój infrastruktury służącej prowadzeniu działalności gospodarczej i turystyki		
Przeciwdziałanie i minimalizowanie skutków zagrożeń wywołanych czynnikami naturalnymi		
Zapobieganie i minimalizowanie skutków zagrożeń antropogenicznych		
Zarządzanie zasobami dziedzictwa przyrodniczego, w tym ochrona i poprawianie stanu różnorodności biologicznej i krajobrazu		
Projekt Strategii Rozwoju Województwa - Podkarpatie 2030	<b>Dostępność usług</b>	
	Poprawa dostępności do usług publicznych poprzez wykorzystanie technologii informacyjno-komunikacyjnych	
	Planowanie przestrzenne wspierające aktywizację społeczności i aktywizacja obszarów zdegradowanych	▣
	Wsparcie instytucjonalne i poprawa bezpieczeństwa mieszkańców	
	Budowanie i rozwój partnerstwa dla rozwoju województwa	

- PROGNOZA ODDZIAŁYWANIA NA ŚRODOWISKO -  
*Zmiany Nr 1/2023 Studium Uwarunkowań i Kierunków Zagospodarowania Przestrzennego Gminy Cisna*

Projekt Strategii Rozwoju Województwa - Podkarpacie 2030	<b>Terytorialny wymiar strategii</b>	
	Wykorzystanie policentrycznego miejskiego układu osadniczego	
	Funkcje metropolitarne Rzeszowa oraz jego obszaru funkcjonalnego	
	Obszary wymagające szczególnego wsparcia w kontekście równoważenia rozwoju	■
	Obszary wiejskie - wysoka jakość przestrzeni do zamieszkania, pracy i wypoczynku	
	Współpraca ponadregionalna i międzynarodowa	
RPO Woj. Podkarpackiego na lata 2014-2020	Konkurencyjna i innowacyjna gospodarka	
	Cyfrowe Podkarpacie	
	Czysta Energia	
	Ochrona środowiska naturalnego i dziedzictwa kulturowego	■
	Infrastruktura komunikacyjna	
	Spójność przestrzenna i społeczna	
	Regionalny rynek pracy	
	Integracja społeczna	
	Jakość edukacji i kompetencji w regionie	
Plan Zagospodarowania Przestrzennego województwa podkarpackiego - perspektywa 2030	<b>Osadnictwo</b>	■
	Poprawa spójności funkcjonalno-przestrzennej systemu osadniczego województwa	
Plan Zagospodarowania Przestrzennego województwa podkarpackiego - perspektywa 2030	<b>Środowisko</b>	
	Ochrona środowiska oraz racjonalne wykorzystanie jego zasobów	■
	Zapobieganie zagrożeniom i zanieczyszczeniom środowiska oraz minimalizowanie ich negatywnych skutków	
	Ochrona dziedzictwa kulturowego	
Plan Zagospodarowania Przestrzennego województwa podkarpackiego - perspektywa 2030	<b>Infrastruktura społeczno-gospodarcza</b>	
	Podniesienie poziomu życia mieszkańców województwa	
	Kształtowanie warunków rozwoju gospodarczego	■
	Komunikacja	
	Poprawa dostępności komunikacyjnej województwa	

- PROGNOZA ODDZIAŁYWANIA NA ŚRODOWISKO -  
*Zmiany Nr 1/2023 Studium Uwarunkowań i Kierunków Zagospodarowania Przestrzennego Gminy Cisna*

Plan Zagospodarowania Przestrzennego województwa podkarpackiego - perspektywa 2030	<b>Infrastruktura techniczna</b>	<input type="checkbox"/>
	Zwiększenie bezpieczeństwa energetycznego województwa	
	Racjonalny rozwój gospodarki wodnej i ściekowej	
	Rozwój systemu gospodarki odpadami	
	Rozwój infrastruktury telekomunikacyjnej	
	<b>Obronność i bezpieczeństwo państwa</b>	<input type="checkbox"/>
Zwiększenie zdolności obronnej i bezpieczeństwa państwa		

### **1.3 Informacje o metodach zastosowanych przy sporządzaniu prognozy.**

Merytoryczny zakres opracowania Prognozy oddziaływania na środowisko regulują przepisy art. 51 ustawy z dnia 3 października 2008r., o udostępnianiu informacji o środowisku i jego ochronie, udziale społeczeństwa w ochronie środowiska oraz o ocenach oddziaływania na środowisko (j.t. Dz. U. z 2022r., poz. 1029 z późn. zm.).

W trakcie sporządzania niniejszej prognozy posłużono się głównie metodami analitycznymi i waloryzacyjnymi.

Prognoza opracowana została w formie pisemnej, na podstawie analizy dostępnych dokumentów źródłowych, dokumentacji, przepisów prawnych, po dokonanej wizji w terenie, w odniesieniu do przedmiotu opracowania Zmiany Nr 1/2023 Studium Uwarunkowań i Kierunków Zagospodarowania Przestrzennego Gminy Cisna. Zatem dokumentacja ta została opracowana w sposób analityczny, uwzględniający wiedzę techniczną oraz przyrodniczą.

Prognoza wskazuje również na niezbędne rozwiązania techniczne i organizacyjne, które ograniczą do norm dopuszczalnych wszelkie działania niekorzystne dla środowiska i zdrowia ludzi, które mogłyby wynikać z realizacji ustaleń zawartych w Zmianie Studium.

Podczas sporządzania prognozy, została dokonana analiza terenu pod kątem wytypowania potencjalnych obszarów konfliktów przyrodniczo-przestrzennych, w których mogą wystąpić stanowiska gatunków chronionych oraz siedlisk przyrodniczych. Szczegółowo przeanalizowano stopień wpływu planowanych zamierzeń Zmiany Nr 1/2023 Studium na tereny gruntów wykorzystywanych rolniczo.

Na podstawie zastosowanych metod, analiz i ocen, sformułowane zostały wnioski odnośnie rozwiązań przyjętych w projekcie Zmiany Nr 1/2023 Studium Gminy Cisna w aspekcie ich wpływu na środowisko oraz cele jak również przedmiot ochrony i integralność obszarów Natura 2000 oraz sprecyzowane zalecenia, odnośnie sposobów minimalizacji potencjalnych negatywnych skutków.

W wyniku analizy ogólnej - charakterystyki terenu i zamierzeń planistycznych oraz dostępnych materiałów i wizji terenowej, przyjęto następujące założenia:

- a) prognoza została wykonana w oparciu o istniejące materiały i wizję terenową,
- b) podstawą merytoryczną prognozy jest opracowanie ekofizjograficzne obejmujące analizowany obszar,
- c) zastosowana metoda oszacowania terenu, pozwala na ocenę skutków realizacji ustaleń planistycznych w środowisku przyrodniczym i antropogenicznym,
- d) część analityczna opracowania prognozy uwzględnia nieco większy teren niż ten określony zgodnie z zamierzeniami planistycznymi.

#### **Podczas sporządzania prognozy wykorzystane zostały następujące materiały:**

- Obowiązujące Studium Uwarunkowań i Kierunków Zagospodarowania Przestrzennego Gminy Cisna uchwalone Uchwałą Nr XXII/238/2001 Rady Gminy w Cisnej z dnia 07 lutego 2001r.,



- Roboczy projekt Zmiany Nr 1/2023 Studium Uwarunkowań i Kierunków Zagospodarowania Przestrzennego Gminy Cisna, tj. część graficzna oraz opisowa,
- Raport WIOŚ w Rzeszowie „Stan środowiska w województwie podkarpackim. Raport 2020”,
- Program Państwowego Monitoringu Środowiska Województwa Podkarpackiego na lata 2016-2020 - WIOŚ Rzeszów.
- Roczna ocena jakości powietrza w województwie podkarpackim. Raport wojewódzki za rok 2020 – WIOŚ Rzeszów.
- Polityka ekologiczna państwa 2030 – Ministerstwo Środowiska.
- Program ochrony środowiska województwa podkarpackiego na lata 2017 – 2019 z perspektywą do 2023r.,
- Opracowanie Ekofizjograficzne podstawowe,
- Literatura fachowa,
- Wizja w terenie,
- Ogólnodostępne portale internetowe: serwisy polskiego rządu „gov.pl”,
- Obowiązujące przepisy prawne.

***1.4 Propozycje dotyczące przewidywanych metod analizy skutków realizacji postanowień projektowanego dokumentu oraz częstotliwość jej przeprowadzenia.***

Najkorzystniejszą metodą analizy skutków realizacji projektu Zmiany Studium, jest metoda porównawcza, polegająca na przeciwstawieniu stanu dotychczasowego ze stanem planowanym.

Teren objęty sporządzeniem Zmiany Studium stanowi teren użytków rolnych, teren komunikacji oraz teren mieszkaniowy. W związku z czym, uwzględniając wymogi przepisu art. 20 ustawy o planowaniu i zagospodarowaniu przestrzennym które stanowią, iż ustalenia planu miejscowego muszą być zgodne z ustaleniami Studium uwarunkowań, zachodzi konieczność dokonania Zmiany Studium Gminy Cisna, aby opracować zmianę Miejscowego Planu Zagospodarowania Przestrzennego na terenie i w zakresie wskazanym w Zmianie Nr 1/2023 Studium.

W ramach Zmiany Nr 1/2023 SUiKZP Gminy Cisna, przewiduje się zmianę funkcji terenu objętego opracowaniem z mieszkalno – usługowej na usługową, w tym handlu. Należy więc przyjąć, iż funkcja ta stanowić będzie kontynuację funkcji istniejącej obecnie w obszarze analizowanym.

Przedmiotem oceny zawartej w niniejszej prognozie, jest projekt Zmiany Nr 1/2023 Studium, obejmujący część graficzną, rysunek studium oraz opisową zawartą w części tekstowej, w kontekście wprowadzenia terenów o funkcji ściśle określonej na potrzeby inwestycyjne.

Dodatkowo oceną objęto istniejący oraz planowany sposób zagospodarowania terenów sąsiednich i dokonano analizy wzajemnego wpływu na środowisko i zdrowie ludzi. Ocena ta dokonywana jest w kontekście wpływu dopuszczonego przez Zmianę Studium sposobu użytkowania i zagospodarowania terenu zawartego w ustaleniach Zmiany Studium, na środowisko przyrodnicze i zdrowie ludzi.

Zagospodarowanie terenu zgodnie z funkcją wskazaną w projekcie Zmiany Studium z gospodarczego punktu widzenia jest zasadne, ponieważ przyniesie wymierne korzyści społeczne i ekonomiczne, a przyjęte zabezpieczenia minimalizujące negatywny wpływ na środowisko, nie pogorszą znacząco stanu środowiska naturalnego i zdrowia ludzi ani w obszarze objętym opracowaniem ani w jego najbliższym sąsiedztwie.

Sporządzenie Prognozy oddziaływania na środowisko wymaga zastosowania różnorodnych metod analitycznych i waloryzacyjnych:

- w zakresie opisu stanu środowiska - metodami analitycznymi wzbogaconymi o wizję terenową,
- w zakresie prognozowania oddziaływania na środowisko - na etapie realizacji ustaleń projektu Zmiany Studium zastosowano prognozowanie przez analogię, biorąc pod uwagę analizy i badania obszarów o podobnym charakterze i funkcji.

Podczas sporządzania niniejszego dokumentu nie napotkano na trudności oraz na luki, które uniemożliwiłyby identyfikację zagrożeń lub ocenę oddziaływania na poszczególne elementy środowiska.

Obszar objęty opracowaniem Zmiany Nr 1/2023 Studium Uwarunkowań i Kierunków Zagospodarowania Przestrzennego Gminy Cisna położony jest położony jest w granicach: Ciśniańsko - Wetlińskiego Parku Krajobrazowego, Otuliny Bieszczadzkiego Parku Narodowego, Obszaru Specjalnej Ochrony Ptaków Natura 2000 pod nazwą „Bieszczady” (PLC 180001), Specjalnego Obszaru Ochrony Mającego Znaczenie dla Wspólnoty pod nazwą „Bieszczady” (PLC 180001).

Projekt Zmiany Nr 1/2023 Studium Uwarunkowań i Kierunków Zagospodarowania Przestrzennego Gminy Cisna określając nową funkcję dla terenu przeznaczonego pod zabudowę usługową, uwzględnia wymogi prawne wynikające z ustawy Prawo ochrony środowiska (j.t. Dz.U. z 2022r., poz. 2556 z późn. zm.) oraz ustawy o udostępnianiu informacji o środowisku i jego ochronie, udziale społeczeństwa w ochronie środowiska oraz o ocenach oddziaływania na środowisko (j.t. Dz. U. z 2022r., poz. 1029 z późn. zm.). Oznacza to, że wprowadzenie w/w funkcji daje znacznie większe możliwości ekonomicznego i przestrzennego wykorzystania terenu, a przyjęte zabezpieczenia minimalizujące negatywny wpływ na środowisko, nie pogorszą znacząco stanu środowiska naturalnego i zdrowia ludzi zarówno w obszarze objętym Zmianą Nr 1/2023 Studium, jak i w jego najbliższym sąsiedztwie.

### **1.5 Informacje o możliwym transgranicznym oddziaływaniu na środowisko**

Zamierzenie inwestycyjne nie stanowi zagrożenia powstania transgranicznego oddziaływania na środowisko, w rozumieniu przepisów prawa, z uwagi na to, iż teren objęty opracowaniem znajduje się w znacznej odległości od granicy kraju (w odległości około 28,60km od granicy z Ukrainą i około 7,20km od granicy ze Słowacją). Nie ma zatem niebezpieczeństwa powstania transgranicznego oddziaływania na środowisko.

**Ryc. 1.** Położenie terenu objętego sporządzeniem Zmiany Nr 1/2023 SUiKZP Gminy Cisna względem granic państwa. /Źródło: mapy.geoportal.gov.pl/imap/



## 2. OKREŚLENIE, ANALIZA I OCENA ISTNIEJĄCEGO STANU ŚRODOWISKA ORAZ POTENCJALNYCH ZMIAN TEGO STANU, W PRZYPADKU BRAKU REALIZACJI PROJEKTOWANEGO DOKUMENTU

### 2.1. Dotychczasowy sposób zagospodarowania terenu

#### ✓ POŁOŻENIE

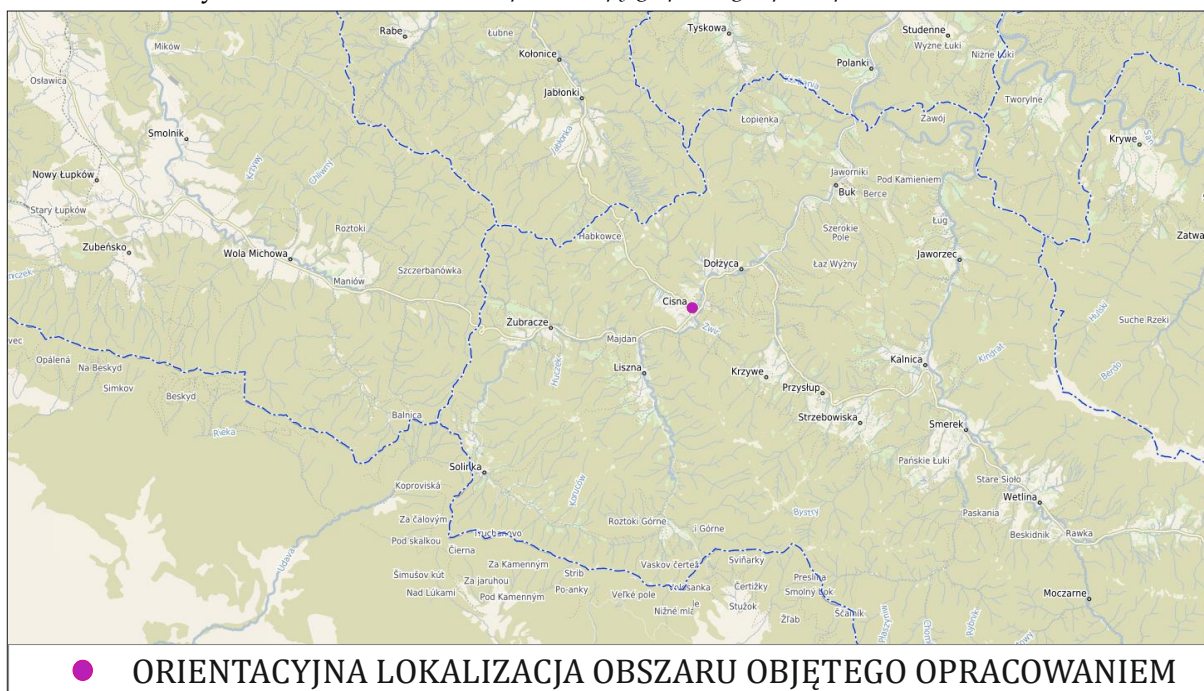
Teren objęty opracowaniem Zmiany Nr 1/2023 SUiKZP Gminy Cisna położony jest w: województwie podkarpackim, powiecie leskim, gminie Cisna, w miejscowości Cisna.

Przedmiotowa Zmiana Studium zgodnie z projektem obejmuje część działek nr ew.: 214/8, 211/2, 212/10 obręb 0002 Cisna, które zgodnie z wypisem z ewidencji gruntów stanowią grunty o użytkach: B, PsV, dr., o łącznej powierzchni w granicach opracowania około 0,6ha.

W związku z powyższym opracowywana Zmiana Studium nie wymaga uzyskania zgody na zmianę przeznaczenia gruntów rolnych na cele nierolnicze i nieleśne, o których stanowi ustawa o planowaniu i zagospodarowaniu przestrzennym, zgodnie art. 7 ustawy o ochronie gruntów rolnych i leśnych.

Na omawianym terenie obowiązują zapisy Miejsowego Planu Zagospodarowania Przestrzennego „Cisna 1/2004”, uchwalonego uchwałą Nr XLIII/267/2006 Rady Gminy Cisna z dnia 17 sierpnia 2006r., ze zmianami.

Ryc. 2. Orientacyjna lokalizacja terenu objętego opracowaniem Zmiany Nr 1/2023 SUiKZP Gminy Cisna. /Źródło: /cisna.e-mapa.net/mapy.geoportal.gov.pl/imap/



✓ **REGION FIZYCZNO-GEOGRAFICZNY**

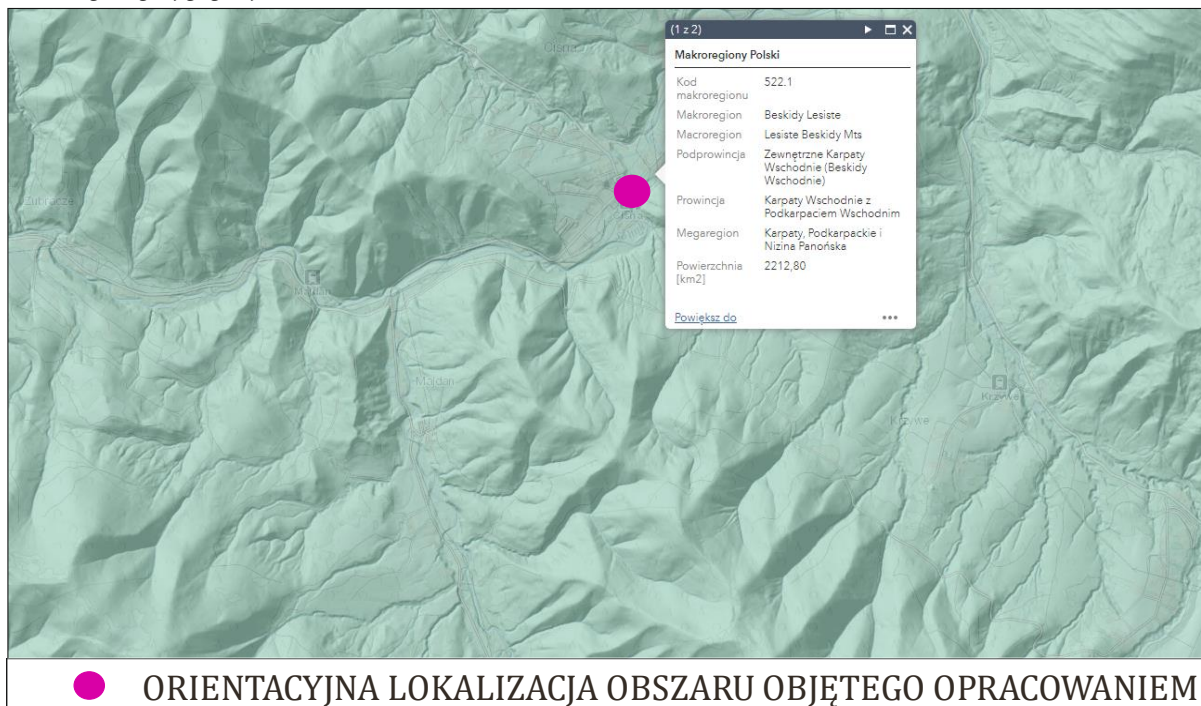
Zgodnie z ogólnodostępnym portalem Państwowego Instytutu Geologicznego /Badawczego, gdzie przedstawiono regionalizację geograficzną teren Zmiany Nr 1/2023 SUiKZP Gminy Cisna położony jest w granicach:

- megaregionu – Karpaty, Podkarpacie i Nizina Panońska,
- prowincji – Karpaty Wschodnie z Podkarpaciem Wschodnim,

- podprovincji – Zewnętrzne Karpaty Wschodnie (Beskidy Wschodnie),
- makroregionu- Beskidy Lesiste,
- mezoregionu – Bieszczady Zachodnie.

**Ryc. 3.** Orientacyjne położenie terenu objętego sporządzeniem Zmiany Nr 1/2023 SUiKZP Gminy Cisna względem regionów fizyczno-geograficznych.

/Źródło: geologia.pgi.gov.pl/



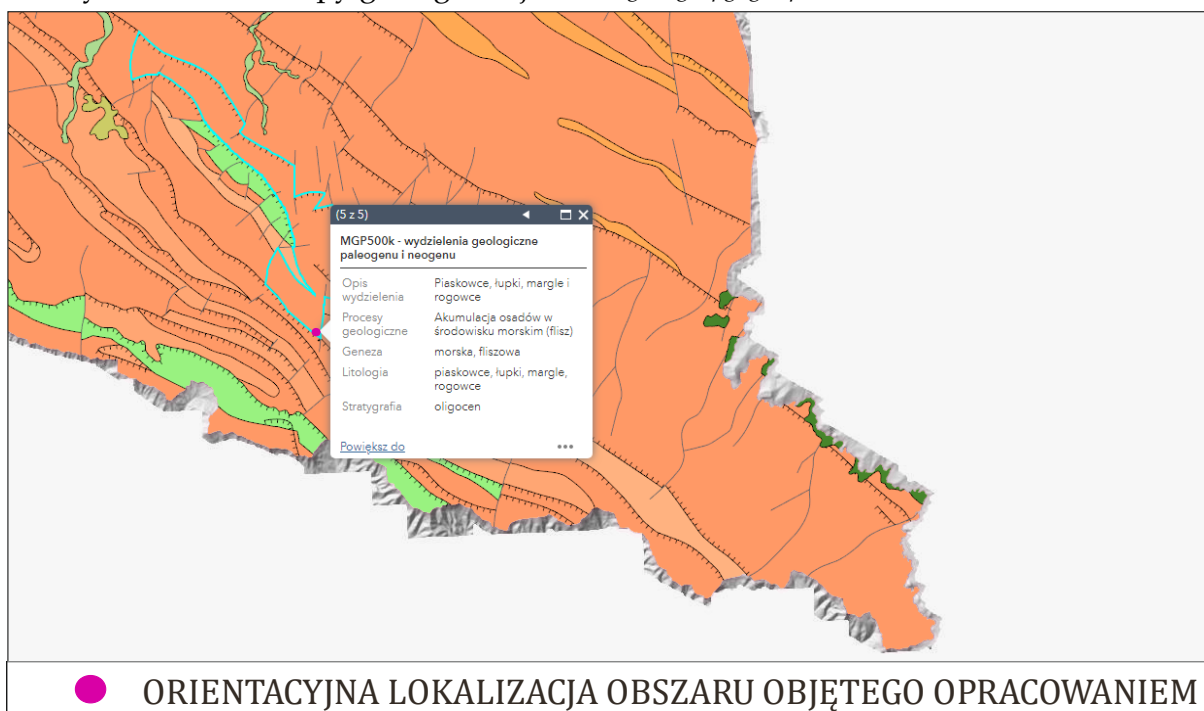
#### ✓ STRUKTURA GEOLOGICZNA

Zgodnie ze szczegółową mapą geologiczną Polski w skali 1:50 000 opracowaną przez Państwowy Instytut Geologiczny teren inwestycyjny leży w Arkuszu Jabłonki (1065).

Obszar arkusza położony jest na pograniczu dwóch makroregionów geomorfologicznych – Pogórza Leskiego i Bieszczadów (Starkel, 1972). Granicę morfologiczną wyznacza grzbiet Otrytu (najwyższy szczyt tego pasma na obszarze arkusza to Szczob o wysokości 753 m n.p.m.) od którego ku południowi rzeźba terenu przyjmuje wysokogórski charakter. Zasadniczy wpływ na morfologię ma budowa geologiczna i tektonika – układ struktur geologicznych regionu. Nieciągłości i uskoki wykorzystywane są przez główne rzeki i potoki. Układ sieci rzecznej zdaje się odwzorowywać system spękań i uskoków. Duże rzeki nawiązują swoim przebiegiem do głównych linii dyslokacyjnych. Istotne znaczenia ma także odporność na wietrzenie utworów poszczególnych ogniw litostratigraficznych.

Obszar opracowania Zmiany Nr 1/2023 Studium położony jest w obszarze występowania piaskowców, łupków, margli i rogowców.

**Ryc. 4.** Orientacyjne położenie terenu objętego sporządzeniem Zmiany Nr 1/2023 SUiKZP Gminy Cisna na tle mapy geologicznej. /Źródło: geologia.pgi.gov.pl/



#### ✓ KLIMAT

Strefa podkarpacka jest obszarem o klimacie umiarkowanym podzielonym na trzy strefy klimatyczne: klimat nizinny (Kotlina Sandomierska), klimat podgórski (Pogórze Karpackie), klimat górski (Beskid Niski i Bieszczady). Teren opracowania Zmiany Nr 1/2023 SUiKZP Gminy Cisna znajduje się w obrębie klimatu górskiego, charakteryzującego się obniżeniem temperatury i wzrostem ilości opadów w miarę wzrastania wysokości.

Zgodnie z przeprowadzonymi badaniami Głównego Inspektoratu Ochrony Środowiska: w Bieszczadach przeciętna temperatura w roku wynosi +5°C, temperatura dnia w ciągu lata +16°C, w zimie -6°C. Przeciętna ilość opadów wynosi od 800 mm do 1200 mm. W strefie podkarpackiej dominującymi wiatrami są wiatry południowo-zachodnie, zachodnie i północno-zachodnie. W miarę posuwania się na wschód rośnie udział wiatrów wschodnich. Średnia roczna temperatura w gminie Cisna wynosi +6,30°C (latem 14 – 15 °C, a zimą -7°C). Średnie roczne opady wynoszą od 950 do 1 150 mm. Największe opady występują w lipcu, a najmniejsze w okresie zimowym. Średnia długość okresu wegetacji to 192 dni. W obniżeniach średnio górskich, szczególnie w okresie zimowym, występuje zjawisko inwersji termicznej, któremu towarzyszą gęste mgły. Pokrywa śnieżna osiąga grubość od 0,5m do 2,0m. zalega, w zależności od wysokości od 80 do 150 dni. Przymrozki wczesne występują od końca września, a późne do końca maja.

✓ **WODY POWIERZCHNIOWE I PODZIEMNE**

❖ **Jednolite Części Wód**

Zgodnie z II aktualizacją planu gospodarowania wodami na obszarze dorzecza Wisły („IIaPGW”), na podstawie Rozporządzenia Ministra Infrastruktury z dnia 4 listopada 2022r. w sprawie Planu gospodarowania wodami na obszarze dorzecza Wisły (Dz. U. z 2023 r., poz. 300) plany gospodarowania wodami wskazują ustalone cele środowiskowe dla JCW i obszarów chronionych wraz z prezentacją wyników przeprowadzonej oceny stopnia osiągnięcia celów środowiskowych.

W przypadku JCW stanowiących obszary chronione przeznaczone do poboru wody na potrzeby zaopatrzenia ludności w wodę do spożycia oraz części wód przeznaczonych do celów rekreacyjnych wyznaczony był dodatkowy cel środowiskowy, odnoszący się do norm jakości wody dla tych wód. Dla JCWP przeznaczonych do poboru wody na potrzeby zaopatrzenia ludności w wodę do spożycia, w celach wskazano również, że jakość wody nie powinna ulegać pogorszeniu. Dla obszarów chronionych przyrodniczo (obszarów przeznaczonych do ochrony siedlisk lub gatunków) cele środowiskowe dotyczące wód przypisano na podstawie wymagań dla tych obszarów. Podstawą w tym przypadku były akty ustanawiające dany obszar, plany ochrony, plany zadań ochronnych, czy zadania ochronne. Dodatkowo dla obszarów Natura 2000 założono przywrócenie lub zachowanie właściwego stanu gatunków i siedlisk będących przedmiotem ochrony. Cele te uzupełniono również o informacje na temat wymagań wodnych niezbędnych do ich osiągnięcia i utrzymania. Dodatkowy cel środowiskowy zdefiniowano także dla JCWP rzecznych w odniesieniu do możliwości migracji organizmów wodnych na odcinku cieku istotnego.

W trakcie wyznaczania celów środowiskowych dla wód powierzchniowych na IV cykl planistyczny (2022–2027) bazowano na procedurze przyjętej w cyklu poprzednim 2016–2021 (aPGW). Analogicznie, cele środowiskowe ustalono w odniesieniu do wymagań dla stanu lub potencjału ekologicznego oraz stanu chemicznego. Podczas oceny stanu wód i wyznaczania celów środowiskowych wykorzystano najnowsze dane i opracowania, w tym nowe metodyki określania stanu elementów biologicznych i hydromorfologicznych, aktualizację wyznaczania SZCW i SCW, oraz zweryfikowaną typologię wód.

Zgodnie z art. 4 ust. 1 RDW celem dla wód powierzchniowych jest:

- nie pogarszanie się stanu wód powierzchniowych oraz ochrona i przywrócenie dobrego stanu JCW;
- osiągnięcie, co najmniej dobrego stanu lub potencjału ekologicznego wód powierzchniowych;
- stopniowe eliminowanie, a w rezultacie zaprzestanie zrzutów do wód powierzchniowych substancji priorytetowych i niebezpiecznych, a także zapobieganie dopływowi zanieczyszczeń do wód podziemnych;

- odwrócenie każdej znaczącej i ciągłej tendencji wzrostu stężenia każdego zanieczyszczenia wynikającego z wpływu działalności człowieka w celu stopniowej redukcji zanieczyszczenia wód podziemnych;
- osiągnięcie zgodności ze wszystkimi normami i celami określonymi w ustawodawstwie wspólnotowym dla obszarów chronionych.

Zgodnie z powyższym, celem środowiskowym dla części wód niewyznaczonych jako SCW lub SZCW, którym w konsekwencji nadano status NAT, jest:

- dobry stan ekologiczny i dobry stan chemiczny, w przypadku oceny z monitoringu wód wskazującej na stan dobry lub zły;
- bardzo dobry stan ekologiczny, w przypadku JCWP, dla których wyniki monitoringu wskazują na bardzo dobry stan ekologiczny;
- stan dobry, w przypadku JCWP niemonitorowanych;
- spełnienie warunków określonych dla obszarów chronionych.

W przypadku części wód wyznaczonych jako SCW lub SZCW celem środowiskowym jest:

- dobry potencjał ekologiczny i dobry stan chemiczny, w przypadku oceny z monitoringu wód wskazującej na stan dobry lub zły;
- maksymalny potencjał ekologiczny w przypadku JCWP, dla których wyniki monitoringu wskazują na maksymalny potencjał ekologiczny;
- stan dobry w przypadku JCWP niemonitorowanych;
- spełnienie warunków określonych dla obszarów chronionych.

Celem środowiskowym dla JCWP RW i RWr jest również zapewnienie drożności cieku dla migracji ryb.

Zgodnie z art. 59 Ustawy Prawo wodne celem środowiskowym dla JCWPd jest:

- zapobieganie lub ograniczanie wprowadzania do nich zanieczyszczeń;
- zapobieganie pogorszeniu oraz poprawa ich stanu;
- ich ochrona i podejmowanie działań naprawczych, a także zapewnianie równowagi między poborem a zasilaniem tych wód, tak aby osiągnąć ich dobry stan.

Działania służące osiągnięciu ustalonych dla JCWPd celów środowiskowych polegają w szczególności na stopniowym redukowaniu zanieczyszczenia wód podziemnych przez odwracanie znaczących i utrzymujących się tendencji wzrostowych zanieczyszczenia powstałego w wyniku działalności człowieka.

Podstawowym celem środowiskowym dla JCWPd jest utrzymanie lub osiągnięcie dobrego stanu, definiowanego w art. 2 RDW jako stan osiągnięty przez część wód podziemnych, jeżeli zarówno jej stan ilościowy, jak i chemiczny jest określony jako co najmniej „dobry”. Ogólny stan JCWPd określany jest zatem na podstawie oceny stanu ilościowego oraz oceny stanu chemicznego JCWPd, przy czym o ogólnej ocenie stanu decyduje gorszy wynik. Ocena stanu JCWPd w rozumieniu RDW i DWP jest kontrolą stanu środowiska wodnego wykonywaną w określonych odstępach czasu. Nastawiona jest głównie na zidentyfikowanie wielkoobszarowych zagrożeń i ich wpływu na środowisko wodne (ocena wpływu) z pominięciem oddziaływań o zasięgu lokalnym, niemających znaczenia w skali całej JCWPd.



Celem środowiskowym dla JCWPd na lata 2022–2027 jest dobry stan chemiczny i ilościowy. Tak ustalony cel odniesiono do otrzymanego wyniku oceny stanu JCWPd wykonanej w 2020r. (w oparciu o wyniki monitoringu diagnostycznego z 2019 r.). Dla JCWPd o stanie słabym określono przyczyny stanu słabego (wynik poszczególnych testów klasyfikacyjnych) oraz wskazano dla jakich wskaźników zostały przekroczone wartości progowe dobrego stanu.

W przypadku JCWPd, które zostały zidentyfikowane jako zagrożone i będące w stanie słabym, zgodnie najbardziej aktualną oceną stanu wykonaną w 2020r., przeprowadzono procedurę wyłączeń, czyli ustalenia odstępstw od celów środowiskowych. Biorąc pod uwagę przyczyny stanu słabego, w tym wynik testu klasyfikacyjnego decydującego o stanie słabym, a także analizę presji oraz charakterystyki JCWPd, zaproponowano odstępstwa od celów środowiskowych w postaci przedłużenia terminu osiągnięcia celów bądź ustalenia mniej rygorystycznych celów.

Celem środowiskowym obszarów chronionych jest osiągnięcie zgodności ze wszystkimi normami i celami wynikającymi z przepisów szczególnych, na podstawie których obszary chronione zostały utworzone/ustanowione.

Obszar Zmiany Nr 1/2023 Studium Uwarunkowań i Kierunków Zagospodarowania Przestrzennego Gminy Cisna znajduje się w zasięgu Jednolitej Części Wód Powierzchniowych Rzecznych o nazwie: „Solinka” i kodzie RW2000042213499 oraz w Jednolitej Części Wód Podziemnych o numerze 168.

▪ JEDNOLITE CZĘŚCI WÓD POWIERZCHNIOWYCH

**Ryc. 5.** Orientacyjne położenie terenu objętego sporządzeniem Zmiany Nr 1/2023 SUiKZP Gminy Cisna w odniesieniu do Jednolitych Części Wód Powierzchniowych Rzecznych.

/Źródło: [karty.apgw.gov.pl:4200/](http://karty.apgw.gov.pl:4200/)



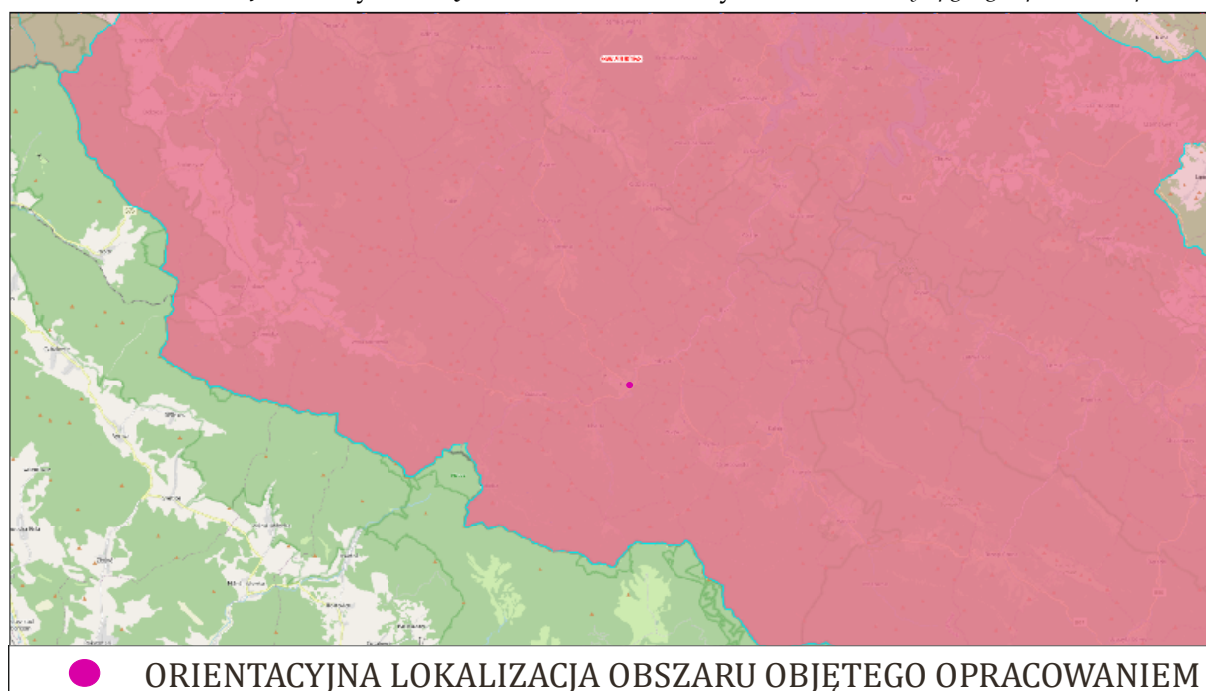
**Tab. 4.** Charakterystyka JCWP RW o nazwie „Solinka”. /Źródło: karty.apgw.gov.pl:4200/

Kategoria JCWP	JCWP RW - jednolita część wód powierzchniowych rzecznych
Nazwa JCWP	Solinka
Kod JCWP	RW2000042213499
Typ JCWP	RWf_krz - Potok lub mała rzeka fliszowa o charakterze krzemianowym
Długość JCWP	~ 142,16km
Powierzchnia JCWP	~ 319,36km <sup>2</sup>
Obszar dorzecza	obszar dorzecza Wisły
Region wodny	region wodny Górnej – Wschodniej Wisły
Status JCWP	NAT - naturalna część wód
Ocena stanu (ogólny)*	zły stan wód
Stan/potencjał ekologiczny	dobry stan ekologiczny
Stan chemiczny	stan chemiczny poniżej dobrego
Ocena ryzyka nieosiągnięcia celu środowiskowego	niezagrożona
Cel środowiskowy - stan/potencjał ekologiczny	dobry stan ekologiczny; zapewnienie drożności cieku według wymagań gatunków chronionych
Cel środowiskowy - stan chemiczny	stan chemiczny: dla złagodzonych wskaźników [benzo(a)piren(w), fluoranten(w)] poniżej stanu dobrego, dla pozostałych wskaźników - stan dobry

\*Ocena stanu na podstawie oceny stanu GIOŚ 2014-2019 i oceny eksperckiej (wg klasyfikacji obowiązującej od 1 stycznia 2022r.)

▪ JEDNOLITE CZĘŚCI WÓD PODZIEMNYCH

**Ryc. 6.** Orientacyjne położenie terenu objętego Zmianą Nr 1/2023 SUiKZP Gminy Cisna w odniesieniu do Jednolitych Części Wód Podziemnych. / Źródło: karty.apgw.gov.pl:4200/mapa /



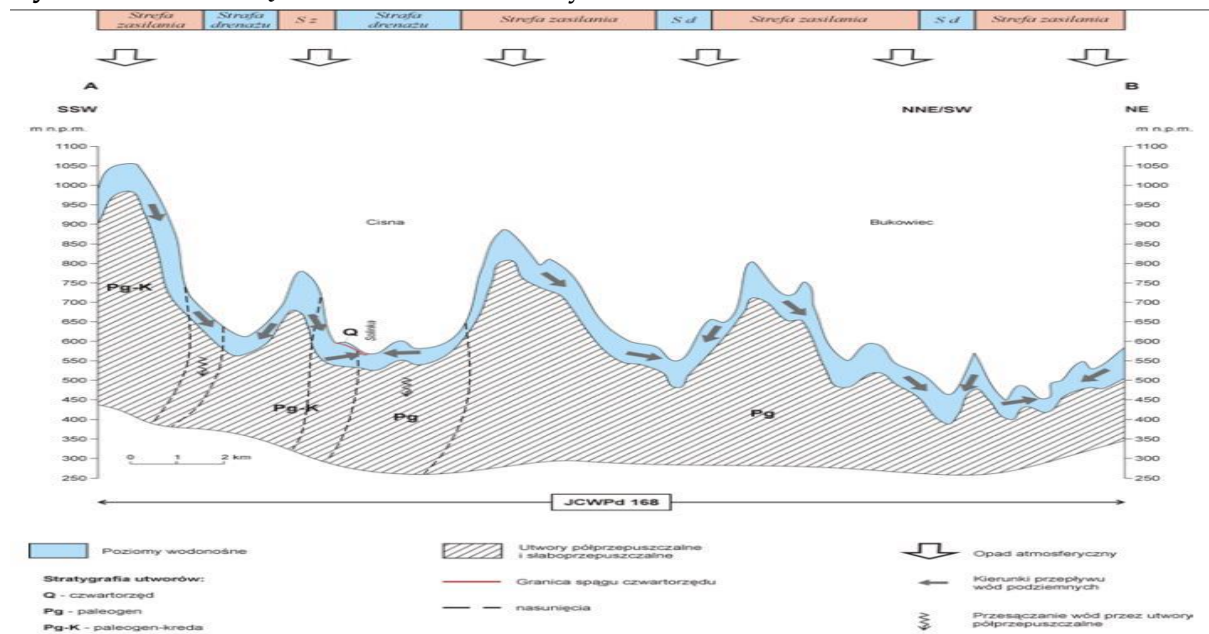
**Tab. 5.** Charakterystyka JCWPd o nr 168. /Źródło: karty.apgw.gov.pl:4200/

<b>Kod JCWPd</b>	GW2000168
<b>Powierzchnia JCWPd</b>	2795,37 km <sup>2</sup>
<b>Obszar dorzecza</b>	obszar dorzecza Wisły
<b>Region wodny</b>	region wodny Górnej-Wschodniej Wisły
<b>Właściwe RZGW</b>	RZGW w Rzeszowie
<b>Ocena stanu ilościowego</b>	dobry
<b>Ocena stanu chemicznego</b>	dobry
<b>Cel środowiskowy – stan ilościowy</b>	dobry stan ilościowy
<b>Cel środowiskowy – stan chemiczny</b>	dobry stan chemiczny
<b>Ocena ryzyka nieosiągnięcia celów środowiskowych</b>	niezagrożona

### Schemat krążenia wód

Wody podziemne zasilane są głównie poprzez bezpośrednią infiltrację opadów atmosferycznych, a także w niewielkim stopniu poprzez infiltrację wód powierzchniowych oraz dopływ z podłoża. Zasilanie piętra fliszowego zależy głównie od charakteru litologicznego zwietrzliny i kąta nachylenia stoków. Najdogodniejsze warunki infiltracji istnieją w obrębie dolin rzecznych oraz kotlin. Przepływ wód podziemnych odbywa się w kierunku dolin rzecznych, które stanowią podstawę drenażu. Granice hydrodynamiczne biegną po działach wód podziemnych, które pokrywają się z działami wód powierzchniowych. Północną granicę JCWPd stanowi wododział 3-go rzędu zamknięty powyżej ujścia Tyrawy do Sanu. Od wschodu i zachodu JCWPd ogranicza zasięg zlewni Sanu. Południowa granica przebiega wzdłuż granicy Polski ze Słowacją, natomiast południowo-wschodnia wzdłuż granicy Polski z Ukrainą. Naturalnymi strefami drenażu wewnątrz JCWPd są rzeki i cieki powierzchniowe z tym, że dla głębiej położonych warstw wodonośnych jest to głównie rzeka San. Funkcję drenażu pełnią także ujęcia wód podziemnych (studnie wiercone i kopane, źródła). Kierunki krążenia wód podziemnych są często skomplikowane ze względu na wykształcenie litologiczne i tektonikę utworów fliszu karpackiego. Generalnie jednak wody wszystkich pięter/poziomów wodonośnych przepływają w kierunku naturalnych stref drenażu. Oddziaływanie ujęć zaburza ten kierunek tylko lokalnie na niewielkich obszarach.

Ryc. 7. Schemat krążenia Wód Podziemnych Nr 168.



Stosownie do treści art. 81 ust. 3 ustawy z dnia 3 października 2008 o udostępnianiu informacji o środowisku i jego ochronie, udziale społeczeństwa w ochronie środowiska oraz o ocenach oddziaływania na środowisko mając na uwadze zakres i charakter planowanego przedsięwzięcia oraz jego przewidywane oddziaływanie na układ hydrologiczny obszaru inwestycji i terenów sąsiednich, nie ma podstaw przypuszczać, aby realizacja omawianego zamierzenia znacząco oddziaływała na stan ekologiczny jednolitych części wód powierzchniowych (JCWP) oraz podziemnych (JCWPd), jak również uniemożliwiała osiągnięcie celów środowiskowych zawartych w planach gospodarowania wodami w obszarach dorzeczy.

#### ▪ WYKAZ OBSZARÓW CHRONIONYCH JEDNOLITYCH CZĘŚCI WÓD

Art. 318 ust. 1 pkt 3 ustawy z dnia 20 lipca 2017r. Prawo wodne (j.t. Dz. U. z 2022r., poz. 2625 z późn. zm.) stanowi, iż: „Plan gospodarowania wodami na obszarze dorzecza zawiera: wykazy obszarów chronionych, o których mowa w art. 317 ust. 4, wraz z graficznym przedstawieniem przebiegu ich granic oraz określeniem podstaw prawnych ich utworzenia”.

Zgodnie z art. 317 ust 4 w/w ustawy: „Rejestr, o którym mowa [...] zawiera wykazy następujących obszarów chronionych:

- 1) jednolitych części wód przeznaczonych do poboru wody na potrzeby zaopatrzenia ludności w wodę przeznaczoną do spożycia przez ludzi.
- 2) Jednolitych części wód przeznaczonych do celów rekreacyjnych, w tym kąpieliskowych.
- 3) Obszarów wrażliwych na eutrofizację wywołaną zanieczyszczeniami pochodzącymi ze źródeł komunalnych rozumianą jako wzbogacanie wód biogenami, w szczególności związkami azotu lub fosforu, powodującymi przyspieszony wzrost glonów oraz wyższych form życia roślinnego, w wyniku którego następują niepożądane zakłócenia biologicznych stosunków w środowisku wodnym oraz pogorszenie jakości tych wód.

- 4) *Obszarów przeznaczonych do ochrony siedlisk lub gatunków, o których mowa w przepisach ustawy z dnia 16 kwietnia 2004r. o ochronie przyrody, dla których utrzymanie lub poprawa stanu wód jest ważnym czynnikiem w ich ochronie.*
- 5) *Obszarów przeznaczonych do ochrony gatunków zwierząt wodnych o znaczeniu gospodarczym”.*

Zgodnie z *Planem gospodarowania wodami na obszarze dorzecza Wisły* analizowany rejestr obszarów chronionych obejmuje wyłącznie obszary przeznaczone do ochrony siedlisk lub gatunków silnie związanych z wodami.

*Jednolite Części Wód przeznaczone do poboru wody na potrzeby zaopatrzenia ludności w wodę przeznaczoną do spożycia przez ludzi*

Zgodnie z II aktualizacją *Planu gospodarowania wodami na obszarze dorzecza Wisły („IIaPGW”)* wszystkie JCWPd w Polsce wskazane są jako przeznaczone do poboru wody na potrzeby zaopatrzenia ludności w wodę przeznaczoną do spożycia przez ludzi.

Zgodnie z *Załącznikiem nr 1. Zestawienie główne. do Planu gospodarowania wodami na obszarze dorzecza Wisły („IIaPGW”) Tabela nr 3. Zestawienie główne – dane charakteryzujące JCWP RW: obszary chronione, JCWPd. JCWP RW „Solinka” i kodzie RW2000042213499* znajduje się w wykazie przeznaczona do poboru wody na potrzeby zaopatrzenia ludności w wodę przeznaczoną do spożycia przez ludzi.

*Jednolite Części Wód przeznaczone do celów rekreacyjnych, w tym kąpieliskowych*

Zgodnie z *Załącznikiem nr 1. Zestawienie główne. do Planu gospodarowania wodami na obszarze dorzecza Wisły („IIaPGW”) Tabela nr 3. Zestawienie główne – dane charakteryzujące JCWP RW: obszary chronione, JCWPd. JCWP RW „Solinka” i kodzie RW2000042213499* nie znajduje się w wykazie wód przeznaczonych do celów rekreacyjnych, w tym kąpieliskowych.

*Obszary wrażliwe na eutrofizację wywołaną zanieczyszczeniami pochodzącymi ze źródeł komunalnych rozumianych jako wzbogacenie wód biogenami, w szczególności związkami azotu lub fosforu, powodującymi przyśpieszony wzrost glonów oraz wyższych form życia roślinnego, w wyniku którego następują niepożądane zakłócenia biologicznych stosunków w środowisku wodnym oraz pogorszenie jakości tych wód*

Zgodnie z zapisami *Planu gospodarowania wodami na obszarze dorzecza Wisły* ze względu na położenie w 99,7% w zlewisku Morza Bałtyckiego, całe terytorium Polski zostało uznane za obszar wrażliwy na eutrofizację.

Z uwagi na powyższe omawiany teren znajduje się w obszarze wrażliwym na eutrofizację wywołaną zanieczyszczeniami pochodzącymi ze źródeł komunalnych

rozumianą jako wzbogacanie wód bigenami, w szczególności związkami azotu lub fosforu, powodującymi przyspieszony wzrost glonów oraz wyższych form życia roślinnego, w wyniku, którego następują niepożądane zakłócenia biologicznych stosunków w środowisku wodnym oraz pogorszenie jakości tych wód.

Obszary przeznaczone do ochrony siedlisk lub gatunków, o których mowa w przepisach ustawy z dnia 26 kwietnia 2004r. o ochronie przyrody, dla których utrzymanie lub poprawa stanu wód jest ważnym czynnikiem w ich ochronie

Zgodnie z Załącznikiem nr 2. Wykaz Obszarów Chronionych SiG. do Planu gospodarowania wodami na obszarze dorzecza Wisły („IIaPGW”) JCWP RW „Solinka” i kodzie RW2000042213499:

**Tab. 6.** /Źródło: Plan gospodarowania wodami na obszarze dorzecza Wisły/

Typ obszaru chronionego	Kod INSPIRE obszaru chronionego	Nazwa obszaru chronionego	Powierzchnia obszaru chronionego [ha]	Cel środowiskowy dla obszaru
Park Narodowy	PL.ZIPOP.1393.PN.7	Bieszczadzki Park Narodowy	29200,48	Ochrona całości przyrody w granicach parku. Minimalizacja lub ograniczenie zagrożeń wewnętrznych i zewnętrznych. (Wymaga: Zachowanie mało zmienionych ekosystemów wodnych występujących w naturalnej sieci potoków i rzek górskich z charakterystyczną fauną wodną, zapobieganie zabudowie hydrotechnicznej potoków i mechanicznemu naruszeniu struktury koryt potoków)
Rezerwat przyrody	PL.ZIPOP.1393.RP.528	Sine Wiry	444,5	Zachowanie przelomowego odcinka rzeki Wetliny wraz z otaczającym ją zespołem leśnym [wymaga zachowania naturalnego charakteru rzeki, reżimu hydrolog. i naturalnych procesów geomorfolog].
Park Krajobrazowy	PL.ZIPOP.1393.PK.98	Ciśniańsko-Wetliński Park Krajobrazowy	51461,0	Ochrona przyrody i krajobrazu w warunkach zrównoważonego rozwoju. Eliminacja lub ograniczanie zagrożeń dla przyrody i krajobrazu. W szczególności: rzeki, potoki, olszynka górską, torfowiska przejściowe, torfowiska wysokie, młaki, źródła mineralne, źródła wapienne, ziołorośla nadrzeczne, łągi, flora i fauna ekosystemów wodno-błotnych Zachowanie ekosystemów leśn. i nieleśn. ze szczególnym uwzgl. bogactwa szaty roślinnej. Zachowanie i ochrona gat. dziko żyjących zwierząt. Zachowanie ekosystemów wodnych i ochrona wód powierzchniowych. Zapobieg. dewastacji i degradacji krajobraz., zachowania wartości estetycznych i kulturowych oraz związanych z nimi elementów przyrodniczych ukształtowanych przez siły przyrody lub w wyniku działalności człowieka. Utrzymanie stanu czystości wód powierzchniowych oraz ochrona wód powierzchniowych i podziemnych; zachowanie naturalnych zbiorników

				wodnych; zachowanie ciągów rzecznych, przelomów. [wymaga: zachowania naturaln. charakteru rzek i potoków].
Park Krajobrazowy	PL.ZIPOP.1393.PK.14	Park Krajobrazowy Doliny Sanu	27728,0	Ochrona przyrody i krajobrazu w warunkach zrównoważonego rozwoju. Eliminacja lub ograniczanie zagrożeń dla przyrody i krajobrazu. W szczególności: rzeki, potoki, olszyna górską, bór bagienny, torfowiska wysokie, flora i fauna ekosystemów wodno-błotnych Podtrzymanie naturalnych procesów kształtujących powierzchnię ziemi, Utrzymanie w stanie naturalnym terenów źródłiskowych. Utrzymanie stanu czystości wód powierzchniowych oraz ochrona wód powierzchniowych i podziemnych, Zachowanie korytarzy ekologicznych [wymaga: zachowania naturaln. procesów hydromorfolog. rzek i potoków oraz ich ciągłości ekologicznej]
Obszar Chronionego Krajobrazu	PL.ZIPOP.1393.OCHK.184	Wschodniobeskidzki Obszar Chronionego Krajobrazu	99911,0	Zachowanie wyróżniającego się krajobrazu o zróżnicowanych ekosystemach, jego potencjału dla turystyki i wypoczynku oraz funkcji korytarzy ekologicznych.
Obszar Specjalnej Ochrony Ptaków i Mający Znaczenie dla Wspólnoty Natura 2000	PL.ZIPOP.1393.N2K.PLC180001.B, PL.ZIPOP.1393.N2K.PLC180001.H	Bieszczady	111519,44	Utrzymanie lub przywrócenie właściwego stanu ochrony przedmiotów ochrony - siedl. przyr.: 3150, 3220, 6410, 6430, 7110, 7120, 7140, 7220, 7230, 91D0, 91E0; gatunki: Barbus peloponnesius, Cottus gobio, Lampetra planeri, Bombina variegata, Triturus cristatus, Triturus montandoni, Castor fiber, Lutra lutra, Carabus variolosus, Lycaena dispar, Unio crassus, Eleocharis carniolica, Tozzia alpina ssp. carpathica, Aquila pomarina r, Ciconia nigra r, Crex crex r [dokładne dane zawiera tabela wymagań wodnych właściwego stanu ochrony siedlisk i gatunków Natura 2000].
Użytek ekologiczny	PL.ZIPOP.1393.UE.1821022.371	Bez Nazwy	15,0493	Zachowanie przedmiotów ochrony: siedl. przyr. 6430
Użytek ekologiczny	PL.ZIPOP.1393.UE.1801032.2	Bez Nazwy	2009,1367	Zachowanie przedmiotów ochrony: jezioro, ciek, mułowiska, namuliska i podmokliska, siedl. przyr. 6430; 91E0
Użytek ekologiczny	PL.ZIPOP.1393.UE.1821022.375	Bez Nazwy	12,4468	Zachowanie przedmiotów ochrony: mułowiska, namuliska i podmokliska
Użytek ekologiczny	PL.ZIPOP.1393.UE.1821022.373	Bez Nazwy	9,51	Zachowanie przedmiotów ochrony: mułowiska, namuliska i podmokliska
Użytek ekologiczny	PL.ZIPOP.1393.UE.1821022.377	Bez Nazwy	2,5698	Zachowanie przedmiotów ochrony: mułowiska, namuliska i podmokliska

Jak wynika z powyższej tabeli JCWP RW „Solinka” i kodzie RW2000042213499 obszar opracowania należy do obszarów przeznaczonych do ochrony siedlisk lub gatunków, o których mowa w przepisach ustawy z dnia 16 kwietnia 2004r. o ochronie przyrody, dla których utrzymanie lub poprawa stanu wód jest ważnym czynnikiem w ich ochronie.

Obszary przeznaczone do ochrony gatunków zwierząt wodnych o znaczeniu gospodarczym

Zgodnie z zapisami Planu gospodarowania wodami na obszarze dorzecza Wisły w Polsce wyznaczono dwa gatunki zwierząt wodnych o znaczeniu gospodarczym: troć wędrowną i węgorza europejskiego.

Zgodnie z Załącznikiem nr 1. Zestawienie główne. do Planu gospodarowania wodami na obszarze dorzecza Wisły („IIaPGW”) Tabela nr 3. Zestawienie główne – dane charakteryzujące JCWP RW: obszary chronione, JCWPd. JCWP RW „Solinka” i kodzie RW2000042213499 nie znajduje się w w/w wykazie.

#### ❖ Zagrożenie powodziowe

Przedmiotowy teren według dostępnych map ryzyka i zagrożenia powodziowego Informatycznego Systemu Osłony Kraju opracowanego przez Prezesa Krajowego Zarządu Gospodarki Wodnej znajduje się poza w/w obszarami, teren objęty opracowaniem nie jest narażony na zalewanie wodami o prawdopodobieństwie wystąpienia raz na sto lat (Q1%).

**Ryc. 8.** Orientacyjne położenie terenu objętego sporządzeniem Zmiany Nr 1/2023 SUiKZP Gminy Cisna w odniesieniu do terenów występowania zagrożenia powodziowego i ryzyka powodziowego. /Źródło: wody.isok.gov.pl/imap /



#### ❖ Zagrożenie podtopieniami

Zgodnie z danymi Państwowej Służby Hydrologicznej obszar Zmiany Nr 1/2023 Studium położony jest poza obszarami występowania podtopień, czyli takich, gdzie zwierciadło wody podziemnej usytuowane jest na niewielkiej głębokości.



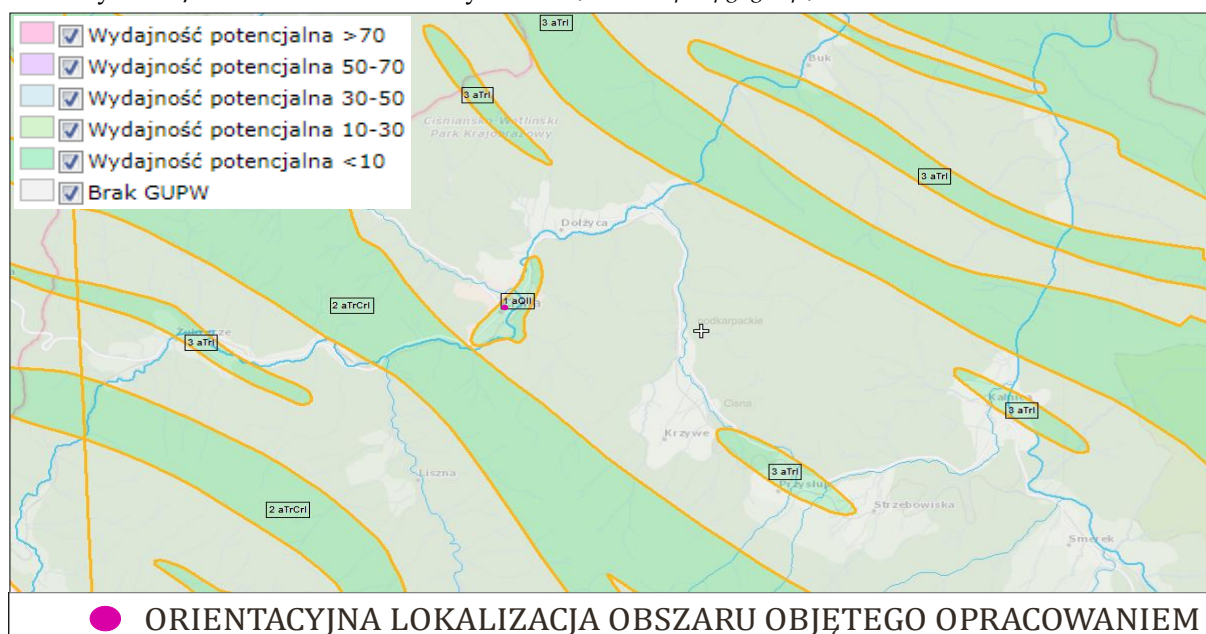
**Ryc. 9.** Orientacyjne położenie terenu objętego sporządzeniem Zmiany Nr 1/2023 SUiKZP Gminy Cisna w stosunku do występowania obszarów zagrożonych podtopieniami. /Źródło: mapy.geoportal.gov.pl/



❖ Poziom wodonośny

Na obszarze objętym sporządzeniem Zmiany Nr 1/2023 SUiKZP Gminy Cisna nie stwierdzono istnienia mokradeł lub innych powierzchniowych zbiorników wodnych. Omawiany teren położony jest na obszarze, w którym występują główne użytkowe poziomy wodonośne o wydajności potencjalnej  $< 10 \text{ m}^3/24\text{h}$ .

**Ryc. 10.** Rozmieszczenie głównych użytkowych poziomów wodonośnych w sąsiedztwie Zmiany Nr 1/2023 SUiKZP Gminy Cisna. /Źródło: epsh.pgi.gov.pl/



● ORIENTACYJNA LOKALIZACJA OBSZARU OBJĘTEGO OPRACOWANIEM

### ❖ Główne Zbiorniki Wód Podziemnych

Obszar objęty sporządzeniem Zmiany Nr 1/2023 Studium Gminy Cisna znajduje się poza granicami Głównych i Lokalnych Zbiorników Wód Podziemnych oraz ich stref ochronnych.

Najbliżej znajdującym się Głównym Zbiornikiem Wód Podziemnych jest:

- w odległości około 44,90 km, w linii prostej, „Dolina rzeki Wisłok” o numerze 432.

Najbliżej znajdującym się Lokalnym Zbiornikiem Wód Podziemnych jest:

- w odległości około 21,90km w linii prostej, „Zbiornik Warstw Krośnieńskich (Sanok-Lesko)” o numerze 431.

**Ryc. 11.** Orientacyjne położenie terenu objętego sporządzeniem Zmiany Nr 1/2023 SUiKZP Gminy Cisna w stosunku Głównych Zbiorników Wód Podziemnych.

/Źródło: geologia.pgi.gov.pl/



### ✓ KLIMAT AKUSTYCZNY

Do oceny hałasu w środowisku zewnętrznym ma zastosowanie Rozporządzenie Ministra Środowiska z dnia 14 czerwca 2007r., w sprawie dopuszczalnych poziomów hałasu w środowisku (j.t. Dz. U. z 2014r., poz. 112). Klasyfikację akustyczną przeprowadza się wg. załącznika do w/w Rozporządzenia w formie tabeli, w której zawarto dopuszczalne poziomy hałasu w zależności od przeznaczenia terenu.

**Tab. 7.** Dopuszczalne poziomy hałasu w środowisku powodowane przez poszczególne grupy źródeł hałasu, z wyłączeniem hałasu powodowanego przez linie elektroenergetyczne oraz starty, lądowania i przeloty statków powietrznych, wyrażone wskaźnikami  $L_{AeqD}$  i  $L_{AeqN}$ , które to wskaźniki mają zastosowanie do ustalenia i kontroli warunków korzystania ze środowiska, w odniesieniu do jednej doby.

Lp.	Przeznaczenie terenu	Dopuszczalny poziom hałasu wyrażony równoważnym poziomem dźwięku A w dB			
		Drogi lub linie kolejowe <sup>1)</sup>		Pozostałe obiekty i grupy źródeł hałasu	
		$L_{AeqD}$ przedział czasu odniesienia równy 16 godzinom	$L_{AeqN}$ przedział czasu odniesienia równy 8 godzinom	$L_{AeqD}$ przedział czasu odniesienia równy 8 najmniej korzystnym godzinom dnia	$L_{AeqN}$ przedział czasu odniesienia równy 1 najmniej korzystnej godzinie nocy
1	a. Obszary A ochrony uzdrowiskowej b. Tereny szpitali poza miastem	50	45	45	40
2	a. <b>Tereny zabudowy mieszkaniowej jednorodzinnej</b> b. Tereny zabudowy związanej ze stałym lub wielogodzinnym pobytem dzieci i młodzieży <sup>2)</sup> c. Tereny domów opieki d. Tereny szpitali w miastach	61	56	<b>50</b>	<b>40</b>
3	a. Tereny zabudowy mieszkaniowej wielorodzinnej i zamieszkania zbiorowego b. Tereny zabudowy zagrodowej c. Tereny rekreacyjno - wypoczynkowe <sup>2)</sup> d. <b>Tereny mieszkaniowo - usługowe</b>	65	56	<b>55</b>	<b>45</b>
4	a. Tereny w strefie śródmiejskiej miast powyżej 100 tys. mieszkańców <sup>3)</sup>	68	60	55	45

<sup>1)</sup> Wartości określone dla dróg i linii kolejowych stosuje się także dla torowisk tramwajowych poza pasem drogowym i kolei linowych.

<sup>2)</sup> W przypadku niewykorzystywania tych terenów, zgodnie z ich funkcją, w porze nocy, nie obowiązuje na nich dopuszczalny poziom hałasu w porze nocy.

<sup>3)</sup> Strefa śródmiejska miast powyżej 100 tys. mieszkańców to teren zwartej zabudowy mieszkaniowej z koncentracją obiektów administracyjnych, handlowych i usługowych. w przypadku miast, w których występują dzielnice o liczbie mieszkańców pow. 100 tys. można wyznaczyć w tych dzielnicach strefę śródmiejską, jeżeli charakteryzuje się ona zwartą zabudową mieszkaniową z koncentracją obiektów administracyjnych, handlowych i usługowych.

W sąsiedztwie terenu objętego Zmianą Nr 1/2023 Studium Gminy Cisna, występuje zabudowa mieszkaniowa jednorodzinna oraz zabudowa mieszkaniowo - usługowa. W związku z powyższym tereny z istniejącą zabudową sąsiednią należy sklasyfikować wg. punktów 2a oraz 3d w/w załącznika, tj.:

2a: „Tereny zabudowy mieszkaniowej jednorodzinnej” dla których obowiązują następujące wartości dopuszczalne:

- Wskaźnik hałasu  $L_{AeqD}$  określony jako równoważny poziom dźwięku w godzinach: od 6:00 do 22:00 - 50 dB(A).
- Wskaźnik hałasu  $L_{AeqD}$  określony jako równoważny poziom dźwięku w godzinach: od 22:00 do 6:00 - 40 dB(A).

3a: „Tereny mieszkaniowo - usługowe” dla których obowiązują następujące wartości dopuszczalne:

- Wskaźnik hałasu  $L_{AeqD}$  określony jako równoważny poziom dźwięku w godzinach: od 6:00 do 22:00 - 55 dB(A).

- Wskaźnik hałasu LAeq D określony jako równoważny poziom dźwięku w godzinach: od 22:00 do 6:00 - 45 dB(A).

Najbliższe tereny z istniejącą zabudową mieszkalną jednorodziną chronione akustycznie zlokalizowane są w odległości około 8,0m od granic terenu inwestycji.

Podczas realizacji zamierzeń projektu Zmiany Studium występować może okresowa nadmierna emisja hałasu wprowadzanego do środowiska, związana z pracą maszyn i urządzeń, pracą sprzętu budowlanego oraz transportem i rozładunkiem materiałów na etapie budowy. Wpływ ten jednak będzie miał charakter krótkotrwały, rozłożony w czasie, a jego uciążliwość będzie niska.

Wszelkie prace związane z zamiarem realizacji ustaleń zmiany studium wykonane zostaną w miesiącach późnojesiennych, zimowych i wczesnowiosennych.

Dodatkowo, aby zminimalizować wpływ hałasu wykonawca zobowiązany będzie do wykonywania prac emitujących najwięcej hałasu w porach dziennych (tj. w godz. 6:00 - 22:00 w wyznaczonych miesiącach), najmniej szkodliwych dla warunków bytowych ludności i zwierząt.

Po realizacji ustaleń Zmiany Studium nie przewiduje się przekroczeń dopuszczalnego poziomu hałasu dla terenu zabudowy mieszkaniowej jednorodzinnej i mieszkaniowo - usługowej zgodnie z w/w Rozporządzeniem Ministra Środowiska. Nie przewiduje się większego niż dopuszczalny wpływu inwestycji na klimat akustyczny.

#### ✓ POWIETRZE ATMOSFERYCZNE

Obszar, na którym planowana jest do realizacji Zmiana Nr 1/2023 Studium, a także jego najbliższe sąsiedztwo nie zostało objęte badaniami stanu zanieczyszczenia powietrza, ponieważ jest to obszar ekologicznie czysty, na którym takie badanie nie są wykonywane..

Badania przeprowadzone przez Główny Inspektorat Ochrony Środowiska na terenie województwa podkarpackiego wskazują, że zanieczyszczenia gazowe, w kryterium ochrony zdrowia oraz w kryterium ochrony roślin, osiągały niskie wartości stężeń. Badania nie wykazały ponadnormatywnego zanieczyszczenia powietrza pyłem zawieszonym PM2.5 oraz wykazały przekroczenia wartości średniorocznego stężenia benzo(a)piranu w pyłe zawieszonym PM10, w związku z tym obszar strefy podkarpackiej, w obrębie, którego znajduje się gmina, został zaliczony do klasy A.

Głównymi źródłami zanieczyszczenia powietrza na terenie gminy są:

- kotłownie lokalne oraz paleniska domowe,
- transport samochodowy.

Jakość powietrza w województwie podkarpackim została przedstawiona w raporcie „Roczna ocena jakości powietrza w województwie podkarpackim” sporządzonym przez Wojewódzki Inspektorat Ochrony Środowiska w Rzeszowie. Pomiarów przeprowadzono na stacjach monitoringu powietrza, zlokalizowanych na terenie województwa podkarpackiego, działającego w ramach Państwowego Monitoringu Środowiska. Zgodnie z podziałem na strefy, zawartym w nowelizacji Ustawy z dnia 27

kwietnia 2001r., Prawo ochrony środowiska w każdej strefie oceny poziomu substancji w powietrzu podawane są ze względu na dwie grupy kryteriów:

- dwutlenku siarki, dwutlenku azotu, pyłu zawieszonego PM10 i PM2,5, ołowiu, benzenu, tlenku węgla, ozonu, kadmu, arsenu, benzo(a)pirenu, niklu – ze względu na ochronę zdrowia ludzi;
- dwutlenku siarki, tlenku azotu, ozonu – ze względu na ochronę roślin.

Dopuszczalne poziomy ocenianych substancji określa Rozporządzenie Ministra Środowiska z dnia 24 sierpnia 2012 r. w sprawie poziomów niektórych substancji w powietrzu. Wynikiem oceny jest zaliczenie każdej strefy, dla wszystkich substancji podlegających ocenie, do jednej z poniższych klas:

- klasa A (D1) – jeżeli stężenia zanieczyszczenia na terenie strefy nie przekraczają odpowiednio poziomów dopuszczalnych, poziomów docelowych, poziomów celów długoterminowych (D1);
- klasa B – jeżeli stężenia zanieczyszczenia na terenie strefy przekraczają poziomy dopuszczalne, lecz nie przekraczają poziomów dopuszczalnych powiększonych o margines tolerancji;
- klasa C (D2) – jeżeli stężenia zanieczyszczeń na terenie strefy przekraczają poziomy dopuszczalne powiększone o margines tolerancji, w przypadku, gdy margines tolerancji nie jest określony – poziomy dopuszczalne, poziomy docelowe, poziomy celów długoterminowych (D2).

✓ **WARUNKI GLEBOWE**

Zgodnie z danymi GUS z 2017 roku Gmina Cisna obejmuje obszar 2874,97715 ha, gdzie 5,6% stanowią użytki rolne, natomiast użytki leśne stanowią około 88%. Na obszarze gminy znajdują się zazwyczaj gleby brunatne, cechujące się zaawansowanym procesem wietrzenia minerałów pierwotnych, resyntezą minerałów wtórnych oraz uwalnianiem do roztworów produktów wietrzenia. Przewaga bezwęglanowych, kwarcowo-krzemianowych skał fliszowych jako podłoża oraz górskie warunki klimatyczno-roślinne powodują, że pośród gleb brunatnych dominują tu kwaśne gleby brunatne.

Na terenie przedmiotowej Zmiany Studium nie występują grunty o wysokich klasach bonitacyjnych (I, II oraz III), dla których wymagana jest zgoda na zmianę przeznaczenia na cele nierolnicze i nieleśne, o której mowa w ustawie o planowaniu i zagospodarowaniu przestrzennym (*j.t. Dz. U. z 2023r., poz. 977*). Na obszarze Zmiany Studium nie występują grunty organiczne, objęte ochroną prawną.

Według wypisów z ewidencji gruntów działka objęta opracowaniem stanowi teren o użytkach: B, PsV, dr.

Gleby rolne klasy V nie wymagają zmiany przeznaczenia na cele nierolnicze i nieleśne w trybie procedury opracowania miejscowego planu zagospodarowania przestrzennego, o której mowa w ustawie o planowaniu i zagospodarowaniu przestrzennym.

Program "Monitoring chemizmu gleb ornych Polski" stanowi element Państwowego Monitoringu Środowiska w zakresie jakości gleb i ziemi. Celem programu

jest ocena stanu zanieczyszczenia i zmian właściwości gleb w wymiarze czasowym i przestrzennym. Monitoring chemizmu gleb ornych Polski wykorzystuje sieć 216 punktów pomiarowo-kontrolnych zlokalizowanych na gruntach ornych całego kraju. Reprezentują one użytki rolnicze o różnym stopniu intensyfikacji produkcji rolnej znajdujące się w obszarach oddziaływania rolniczej i pozarolniczej działalności człowieka. Punkty monitoringowe odzwierciedlają zróżnicowanie warunków glebowych kraju pod względem typów i tekstury gleb. Na analizowanym obszarze nie jest zlokalizowany żaden punkt pomiarowo-kontrolny.

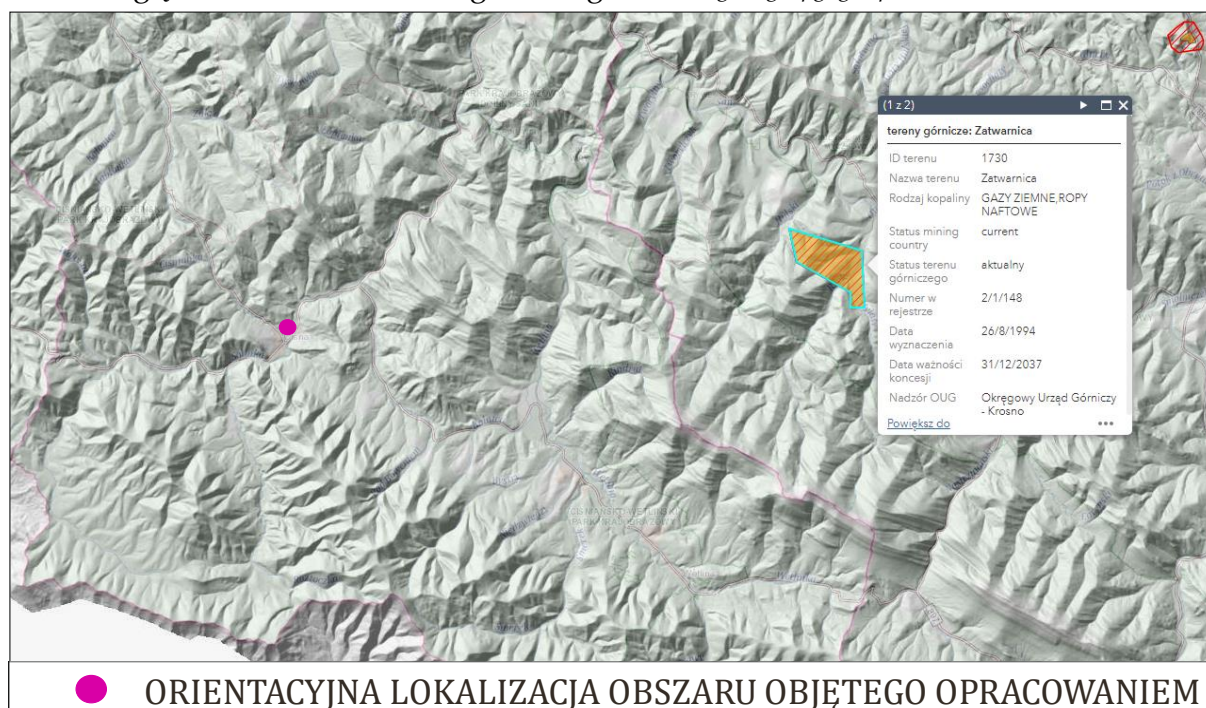
✓ **TERENY I OBSZARY GÓRNICZE ORAZ UDOKUMENTOWANE ZŁOŻA KOPALIN NATURALNYCH**

Zgodnie z informacjami dostępnymi w bazie danych Państwowego Instytutu Geologicznego analizowany obszar położony jest poza terenami i obszarami górniczymi oraz poza granicami udokumentowanych złóż kopalin.

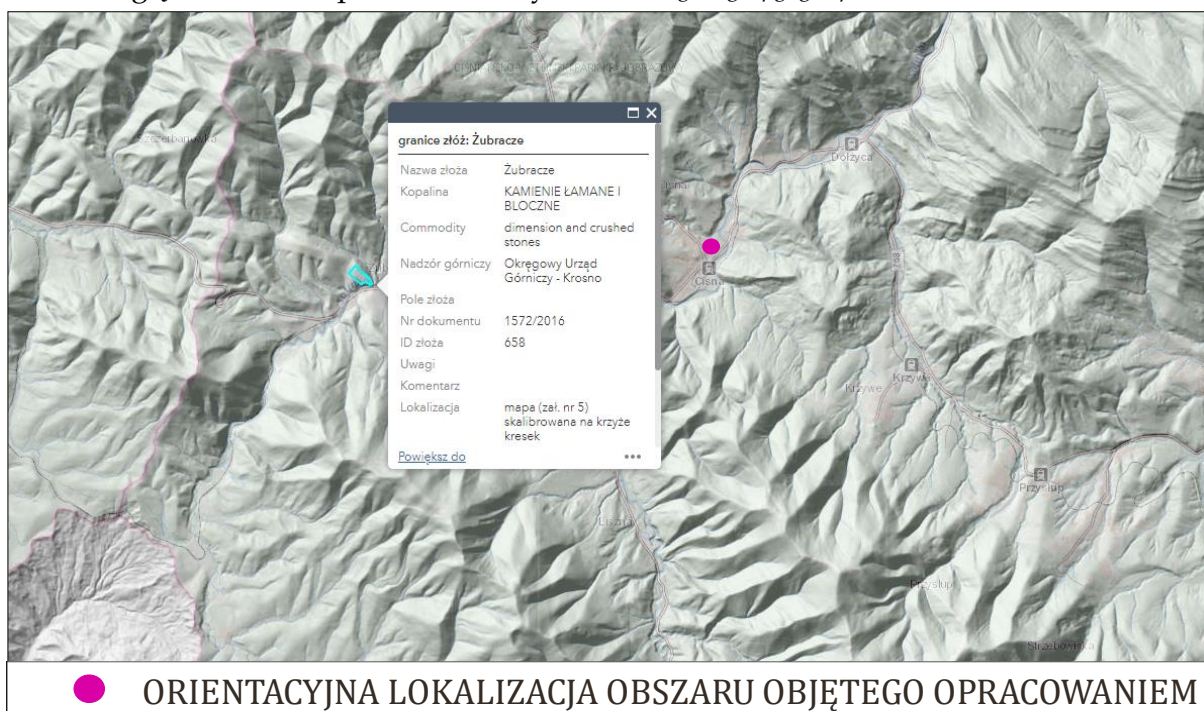
Najbliżej zlokalizowanym:

- terenem i obszarem górniczym, w odległości około 14,30km, jest: „Zatwarnica”, rodzaj kopaliny: gazy ziemne, ropy naftowe; ID obszaru: 2553; ID terenu: 1730; Nadzór: Okręgowy Urząd Górniczy - Krosno;
- złożem, w odległości około 4,50km jest: „Żubracze”, rodzaj kopaliny: kamienie łamane i bloczne; ID złoża: 658; Nadzór: Okręgowy Urząd Górniczy - Krosno.

**Ryc. 12.** Lokalizacja terenu objętego sporządzeniem Zmiany Nr 1/2023 SUiKZP Gminy Cisna względem terenu i obszaru górniczego. /Źródło: geologia.pgi.gov.pl/



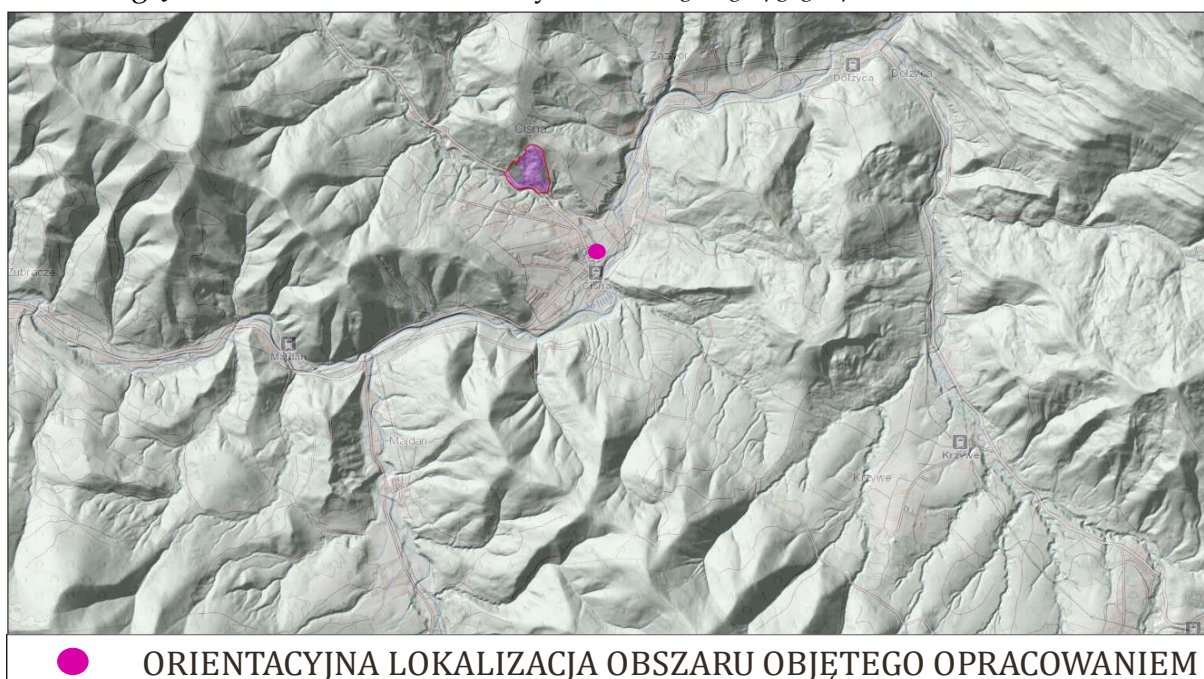
**Ryc. 13.** Lokalizacja terenu objętego sporządzeniem Zmiany Nr 1/2023 SUiKZP Gminy Cisna względem złóż kopalin naturalnych. /Źródło: geologia.pgi.gov.pl/



✓ OSUWISKA I TERENY ZAGROŻONE OSUWANIEM SIĘ MAS ZIEMNYCH

Na terenie objętym opracowaniem Zmiany Nr 1/2023 SUiKZP Gminy Cisna ani w jej najbliższym sąsiedztwie nie występują udokumentowane osuwiska oraz tereny predysponowane do osuwania się mas ziemnych.

**Ryc. 14.** Lokalizacja terenu objętego sporządzeniem Zmiany Nr 1/2023 SUiKZP Gminy Cisna względem obszarów osuwiskowych. /Źródło: geologia.pgi.gov.pl/



✓ **STREFA OCHRONY UZDROWISKOWEJ**

Teren objęty opracowaniem nie znajduje się w strefie ochrony uzdrowiskowej.

✓ **ZABYTKI**

Teren planowanej Zmiany Studium nie należy do terenów mających znaczenie historyczne, kulturowe lub archeologiczne, w rozumieniu przepisów odrębnych, położony jest z dala od w/w terenów, zatem inwestycja nie będzie miała wpływu na krajobraz mający znaczenie historyczne, kulturowe lub archeologiczne. W najbliższym sąsiedztwie, a także na działkach inwestycyjnych nie są zlokalizowane obiekty wpisane do rejestru zabytków, jak również obiekty wpisane do gminnej ewidencji zabytków. Na analizowanym obszarze nie występują stanowiska archeologiczne objęte ochroną prawną czy inne strefy ochrony konserwatorskiej zabytkowych obiektów, zgodnie z przepisami ustawy z dnia 23 lipca 2003r., o ochronie i opiece nad zabytkami (j.t. Dz. U. z 2022r., poz. 840)

**Ryc. 15.** Lokalizacja terenu objętego sporządzeniem Zmiany Nr 1/2023 SUiKZP Gminy Cisna względem obszarów objętych ochroną konserwatorską. /Źródło: /mapy.zabytek.gov.pl/nid/



✓ **OBSZARY WYMAGAJĄCE PRZEKSZTAŁCEŃ, REHABILITACJI, REKULTYWACJI LUB REMEDIACJI ORAZ OBSZARY ZDEGRADOWANE**

Teren planowanej Zmiany Studium położony jest poza obszarami wymagającymi przekształceń, rehabilitacji, rekultywacji lub remediacji oraz poza obszarami zdegradowanymi.



## **2.2. Planowany sposób zagospodarowania terenu**

W ramach opracowania Zmiany Nr 1/2023 SUiKZP Gminy Cisna planuje się zmianę funkcji terenu objętego opracowaniem z mieszkalno - usługowej na usługową, w tym handel, które to stanowić będzie uporządkowanie racjonalnego wykorzystania gruntu względem działek sąsiednich oraz terenu w granicach opracowania.

Według obowiązującego Studium Uwarunkowań i Kierunków Zagospodarowania Przestrzennego Gminy Cisna obszar objęty opracowaniem obejmuje kontur o symbolu „IIa” - „Strefa IIa - budownictwa mieszkaniowego i usługowego” - obejmuje ona tereny zabudowy istniejącej i potencjalnej, o niskiej intensywności. Zachodzi zatem konieczność Zmiany Nr 1/2023 Studium, aby w późniejszym terminie opracować zmianę planu miejscowego.

Część terenu objętego opracowaniem w stanie aktualnym jest zabudowana budynkiem mieszkalnym, który został przeznaczony do rozbiórki, pozostały teren jest niezabudowany.

W sąsiedztwie funkcjonuje zabudowa mieszkaniowo - usługowa. W związku z powyższym ustalenia, o których mowa stanowią kontynuację wynikającą z sąsiedztwa terenów o podobnej funkcji.

Równoległe z procedura Zmiany Studium będzie prowadzona procedura opracowania Zmiany MPZP.

## **2.3. Zmiany w środowisku, w przypadku braku realizacji ustaleń Zmiany Studium i niepodjęciu realizacji przedsięwzięcia**

Rozpatrując wariant odstąpienia od realizacji ustaleń Zmiany Studium, należy liczyć się z tym, że odstąpienie od Zmiany Nr 1/2023 Studium może prowadzić do braku racjonalnego i efektywnego zagospodarowania przestrzennego oraz nasilenia się konfliktów pomiędzy potrzebami ochrony środowiska, a potrzebami rozwoju gospodarczego. Wariant odstąpienia od sporządzenia zmiany Studium według przyjętego zakresu i położenia terenów z ekonomicznego i gospodarczego punktu widzenia nie jest korzystny, ponieważ dla potrzeb dalszego rozwoju lokalnego, wskazane jest dalsze zainwestowanie w sposób uporządkowany, w ramach zrównoważonego rozwoju, z poszanowaniem prawa ochrony środowiska.

Wariant odstąpienia od Zmiany Nr 1/2023 Studium zgodnie z przyjętym zakresem i lokalizacją, z ekonomicznego, a także gospodarczego punktu widzenia nie jest korzystny, gdyż dla potrzeb dalszego rozwoju lokalnego, wskazane jest dalsze zainwestowanie w sposób uporządkowany, w ramach zrównoważonego rozwoju, z poszanowaniem prawa ochrony środowiska.

Odstępując od przyjętego wariantu należy liczyć się z tym, że inna lokalizacja zabudowy usługowej może spowodować zmianę przeznaczenia na cele nierolnicze bardziej cennych gruntów rolnych, co w konsekwencji może doprowadzić do większych strat w środowisku, tym bardziej iż terenu inwestycji sąsiaduje z drogą publiczną oraz terenami już zainwestowanymi.

Analizując ewentualne skutki braku realizacji ustaleń Zmiany Nr 1/2023 Studium Gminy Cisna, nasuwa się wniosek, że zaniechanie przewidzianych do realizacji działań będzie negatywnie oddziaływać na dalszy rozwój regionu. Przygotowywanie terenów inwestycji na potrzeby funkcjonowania zabudowy usługowej w sposób pełny i uporządkowany, daje możliwość z jednej strony rozwoju gospodarczego, a z drugiej strony poszanowania cennych terenów pod względem przyrodniczym i krajobrazowym.

#### **2.4. Wariant polegający na podjęciu przedsięwzięcia w innym zakresie**

Odstępując od realizacji ustaleń zawartych w Zmianie Nr 1/2023 Studium Gminy Cisna należy liczyć się z tym, że przeznaczenie innego miejsca pod zabudowę usługową wiązać się będzie z koniecznością przeprowadzenia procedury planistycznej na odrębnym terenie, co w konsekwencji może doprowadzić do większych strat w środowisku. W sąsiedztwie obszaru objętego opracowaniem znajdują się tereny zabudowy usługowej, zatem proponowana realizacja inwestycji doprowadzi do niewielkich strat w środowisku. Inna lokalizacja może nie być tak korzystna jak w tym przypadku, z punktu widzenia przyrodniczego i geologicznego.

### **3. STAN ŚRODOWISKA NA OBSZARACH OBJĘTYCH PRZEWIDYWANYM ZNACZĄCYM ODDZIAŁYWANIEM**

Najkorzystniejszą metodą analizy skutków realizacji projektu Zmiany Nr 1/2023 Studium Uwarunkowań i Kierunków Zagospodarowania Przestrzennego Gminy Cisna, jest metoda porównawcza, polegająca na przeciwstawieniu stanu dotychczasowego ze stanem planowanym w dokumentach planistycznych.

Planowany zakres opracowania Zmiany Nr 1/2023 Studium, nie spowoduje znaczącego negatywnego oddziaływania na środowisko.

Na terenie objętym opracowaniem Zmiany Studium, a także w jego sąsiedztwie nie występują obiekty i obszary szczególnie chronione wskazane w ustawie o ochronie przyrody (j.t. Dz. U. z 2022r., poz. 916 z późn. zm.), tj. obszarów chronionego krajobrazu, pomników przyrody, zespołów przyrodniczo - krajobrazowych, stanowisk dokumentacyjnych, czy też użytków ekologicznych.

Część terenu objętego opracowaniem w stanie aktualnym jest zabudowana budynkiem mieszkalnym, który został przeznaczony do rozbiórki, pozostały teren jest niezabudowany.

Sporządzenie Zmiany Nr 1/2023 SUIKZP Gminy Cisna nie wymaga uzyskania zgody na zmianę przeznaczenia gruntów rolnych i leśnych na cele nierolnicze i nieleśne, o którym mowa w ustawie o planowaniu i zagospodarowaniu przestrzennym (j.t. Dz. U. z 2023r., poz. 977), zgodnie z art. 7 ustawy o ochronie gruntów rolnych i leśnych (j.t. Dz. U. z 2022r., poz. 2409).

Opracowanie Zmiany Nr 1/2023 Studium Uwarunkowań i Kierunków Zagospodarowania Przestrzennego Gminy Cisna, wynika z faktu, iż: planuje się dokonać zmiany dotychczasowych ustaleń Studium, w celu przystąpienia do opracowania Zmiany

MPZP na potrzeby inwestycyjne, związane ze zmianą dotychczasowej funkcji mieszkaniowo - usługowej terenu, na funkcję usługową, w tym handel. Zmiana Nr 1/2023 SUIKZP jest konieczna, bowiem na przedmiotowym terenie umożliwi rozszerzenie kierunków polityki przestrzennej Gminy Cisna, a także rozwój gospodarczy, turystyczny i społeczny Gminy, w związku z czym, konieczne jest opracowanie zmiany obowiązującego Miejscowego Planu Zagospodarowania Przestrzennego. Aby opracować zmianę planu miejscowy, ustalenia planu muszą być zgodne z ustaleniami studium, stąd konieczne jest prowadzenie równoległe dwóch procedur planistycznych.

#### ✓ ŚWIAT ROŚLINNY

Na terenie Gminy Cisna występuje duża lesistość, która wynosi około 88%. W przeważającej większości są to lasy typowo górskie, natomiast miejscami w dolinach rzek znajduje się las łęgowy. Drzewostany porastają w dwóch piętrach roślinnych tj. pogórza oraz regla dolnego. Na wyższą granicę lasu składają się skarłowaciałe buki i olchy, w tym olsza zielona. Natomiast powyżej rozciąga się już tylko charakterystyczne dla terenów Bieszczad piętro połonin. Gatunkiem, który dominuje w drzewostanie jest buk - 62% powierzchni lasu, tymczasem gatunkami uzupełniającymi skład gatunkowy są: świerk - 13%, jodła - 13% oraz olsza szara - 5%, gdzie: sosna, modrzew, jawor, jesion, brzoza, osika, grab, wiąz i inne - 7%, stanowią urozmaicenie bogatego drzewostanu.

Na przedmiotowym terenie objętym Zmianą Nr 1/2023 Studium Gminy Cisna ani w jego bezpośrednim sąsiedztwie, nie występują użytki Ls.

Flora, która występuje na terenie Zmiany Nr 1/2023 Studium jest florą występującą pospolicie na terenie całego regionu.

**W granicach opracowania Zmiany Nr 1/2023 Studium nie stwierdzono występowania gatunków roślin i grzybów chronionych.**

#### ✓ ŚWIAT ZWIERZĘCY

Ze względu na występujące w gminie Cisna lasy, które stwarzają idealne warunki do bytowania zwierzyny, świat zwierzęcy jest bardzo zróżnicowany, na który składa się obfitość gatunków. Są to głównie gatunki pospolite w całym kraju, jednak sporą ilość stanowią gatunki lub odmiany typowo górskie. Charakter pokrycia obszaru lasów w głównej mierze decyduje o przewadze zamieszkujących ich zwierząt. Największą ilość odnotowuje się pośród zwierzyny płowej tj. sarny oraz jelenie karpackie, które mają spore znaczenie dla gospodarki hodowlano-łowieckiej. Dodatkowo należy wspomnieć, iż licznie reprezentowane są również dziki, lisy i wilki.

Na analizowanym terenie występuje fauna występującą pospolicie na terenie całego kraju. W obszarze opracowania nie napotkano na miejsca bytowania lub żerowania ptaków objętych ochroną. Na obszarze Zmiany Nr 1/2023 Studium nie stwierdzono występowania rzadkich gatunków zwierząt oraz ptaków, które podlegałyby ochronie gatunkowej.

**Na terenie opracowania Zmiany Nr 1/2023 SUIKZP Gminy Cisna nie zaobserwowano występowania zwierząt ani ptaków objętych ochroną.**

✓ **CHARAKTERYSTYKA PRZYRODNICZA OBSZARU ZMIANY NR 1/2023 SUIKZP GMINY CISNA**

Teren objęty Zmianą Nr 1/2023 Studium zlokalizowany jest w centralnej części miejscowości Cisna, w sąsiedztwie drogi wojewódzkiej oraz terenów już zainwestowanych. Zakres opracowania Zmiany Nr 1/2023 Studium Gminy Cisna obejmuje część działek nr ew.: 214/8, 211/2, 212/10 obręb 0002 Cisna, które zgodnie z wypisem z ewidencji gruntów stanowią grunty o użytkach: B, PsV, dr, z częściową zabudową budynkiem mieszkalnych, przeznaczonym do rozbiórki. W stanie istniejącym działki porośnięte są typową dla tego regionu roślinnością średnią, niską i wysoką. Na przedmiotowym terenie nie występują obszary, które powinny zostać zachowane w nienaruszonym stanie ze względu na chronione siedlisko przyrodnicze.

Na analizowanym terenie nie napotkano na miejsca bytowania ptaków objętych ochroną. Na terenie objętym opracowaniem zauważono przelatujące gatunki pospolite, typowe dla tego regionu. Na przedmiotowym terenie nie stwierdzono również występowania roślinności, grzybów czy zwierząt objętych ochroną. Do niedawna wokół istniejącego budynku funkcjonował ogród przydomowy.

Oddziaływania dokonywane w ramach planowanego przedsięwzięcia, nie będą miały istotnego wpływu na zachowanie tzw. korzystnego stanu ochrony (KSO) kluczowych gatunków i siedlisk, zachowanie kluczowych struktur obszaru, zachowanie kluczowych procesów i funkcji.

Realizacja przedsięwzięcia objętego opracowaniem nie spowoduje negatywnego wpływu na siedliska wymienione w Załączniku Nr 2 rozporządzenia Ministra Środowiska z dnia 13 kwietnia 2010r, w sprawie siedlisk przyrodniczych oraz gatunków będących przedmiotem zainteresowania Wspólnoty, a także kryteriów wyboru obszarów kwalifikujących się do uznania lub wyznaczenia jako obszary Natura 2000 stanowiące przedmioty ochrony obszaru Natura 2000, jak również nie wpłynie negatywnie integralność oraz spójność sieci Natura 2000.

**Ryc. 16.** Teren objęty Zmianą Nr 1/2023 SUIKZP Gminy Cisna – dokumentacja fotograficzna. /Źródło: wykonanie własne/







**4. ISTNIEJĄCE PROBLEMY OCHRONY ŚRODOWISKA ISTOTNE Z PUNKTU WIDZENIA REALIZACJI PROJEKTOWANEGO DOKUMENTU, W SZCZEGÓLNOŚCI DOTYCZĄCE OBSZARÓW PODLEGAJĄCYCH OCHRONIE NA PODSTAWIE USTAWY O OCHRONIE PRZYRODY**

Zgodnie z art. 6 ust 1 ustawy z dnia 16 kwietnia 2004r. o ochronie przyrody (j.t. Dz. U. z 2022r., poz. 916 z późn. zm.) stanowi, iż: „Formami ochrony przyrody są:

- 1) parki narodowe,
- 2) rezerваты przyrody,
- 3) parki krajobrazowe,
- 4) obszary chronionego krajobrazu,
- 5) obszary Natura 2000,
- 6) pomniki przyrody,
- 7) stanowiska dokumentacyjne,
- 8) użytki ekologiczne,
- 9) zespoły przyrodniczo-krajobrazowe,
- 10) ochrona gatunkowa roślin, zwierząt i grzybów.”

Teren objęty Zmianą Nr 1/2023 Studium Uwarunkowań i Kierunków Zagospodarowania Przestrzennego Gminy Cisna znajduje się w granicach:

- Ciśniańsko-Wetlińskiego Parku Krajobrazowego,
- Otuliny Bieszczadzkiego Parku Narodowego,
- Natury 2000 Obszary Specjalnej Ochrony Ptaków „Bieszczady” (PLC180001),
- Natury 2000 Specjalne Obszary Ochrony mające znaczenie dla Wspólnoty „Bieszczady” (PLC180001).

Na omawianym obszarze nie występują inne formy ochrony, o których mowa w ustawie z dnia 16 kwietnia 2004r. o ochronie przyrody (j.t. Dz. U. z 2022r., poz. 916 z późn. zm.), za wyjątkiem wyżej wymienionych.

**Ryc. 17.** Orientacyjna lokalizacja teren objętego opracowaniem Zmiany Nr 1/2023 SUiKZP Gminy Cisna względem Ciśniańsko-Wetlińskiego Parku Krajobrazowego.

/Źródło: [mapy.geoportal.gov.pl/imap/](http://mapy.geoportal.gov.pl/imap/)



**Ciśniańsko - Wetliński Park Krajobrazowy** funkcjonuje na mocy Uchwały Nr XLVIII/991/14 Sejmiku Województwa Podkarpackiego z dnia 23 czerwca 2014r. w sprawie Ciśniańsko - Wetlińskiego Parku Krajobrazowego (Dz. Urz. Wojewody Podkarpackiego, poz. 1545).

W Ciśniańsko-Wetlińskim Parku Krajobrazowym wprowadza się zakazy, nakazy i ograniczenia w zagospodarowaniu terenu, dotyczące warunków ochrony środowiska, przyrody i krajobrazu, wynikające z ustanowienia w/w obszarze jak również z ustawy z dnia 16 kwietnia 2004r. o ochronie przyrody (j.t. Dz. U. z 2022r., poz. 916 z późn. zm.) oraz ustawy z dnia 3 października 2008r. o udostępnianiu informacji o środowisku i jego ochronie, udziale społeczeństwa w ochronie środowiska oraz o ocenach oddziaływania na środowisko (j.t. Dz. U. z 2022r., poz. 1029 z późn. zm.) – bowiem omawiany teren podlega w/w przepisom szczególnym.

Zgodnie z Rozporządzeniem Wojewody Podkarpackiego z dnia 30 kwietnia 2004r. w sprawie ustanowienia planu ochrony Ciśniańsko - Wetlińskiego Parku Krajobrazowego w Parku występują następujące siedliska przyrodnicze: niżowe i górskie łąki użytkowane ekstensywnie, kwaśne buczyny górskie, żyzne buczyny górskie, górską jaworzyną ziołoroślą, nadrzeczne i nadpotokowe olszyny górskie, torfowiska alkaliczne, murawy kserotermiczne, murawy bliźniczkowe, zmiennowilgotne łąki trzęślicowe, źródłiska.

Zgodnie z w/w Rozporządzeniem na terenie Parku stwierdzono ogółem 70 gatunków roślin naczyniowych, z tego 57 gatunków podlegających ochronie ścisłej oraz 13 gatunków podlegających ochronie częściowej. Spośród wyżej wymienionej liczby gatunków roślin na terenie Parku występuje 6 gatunków wpisanych do Polskiej czerwonej księgi roślin: obrazki plamiste, storczyk samiczy, tojad wiechowaty, tojad wschodniokarpacki, sasanka zwyczajna, cis pospolity. Na terenie Parku występuje 12 gatunków ssaków, 13 gatunków ptaków, 2 gatunki gadów, 2 gatunki płazów oraz 2 gatunki ryb wpisanych do Polskiej Czerwonej Księgi Zwierząt.

**Na terenie obszaru Parku zakazuje się:**

- realizacji przedsięwzięć mogących znacząco oddziaływać na środowisko w rozumieniu przepisów ustawy z dnia 3 października 2008 r. o udostępnianiu informacji o środowisku i jego ochronie, udziale społeczeństwa w ochronie środowiska oraz o ocenach oddziaływania na środowisko z wyłączeniem przedsięwzięć, o których mowa w art. 17 ust 3 ustawy o ochronie przyrody;
- umyślnego zabijania dziko występujących zwierząt, niszczenia ich nor, legowisk, innych schronień i miejsc rozrodu oraz tarlisk i złożonej ikry, z wyjątkiem amatorskiego połowu ryb oraz wykonywania czynności w ramach racjonalnej gospodarki rolnej, leśnej, rybackiej i łowieckiej;
- likwidowania i niszczenia zadrzewień śródpolnych, przydrożnych i nadwodnych, jeżeli nie wynikają z potrzeby ochrony przeciwpowodziowej lub zapewnienia bezpieczeństwa ruchu drogowego lub wodnego lub budowy, odbudowy, utrzymania, remontów lub naprawy urządzeń wodnych;
- pozyskiwania dla celów gospodarczych skał, w tym torfu, oraz skamieniałości, w tym kopalnych szczątków roślin i zwierząt, a także minerałów;
- wykonywania prac ziemnych trwale zniekształcających rzeźbę terenu, z wyjątkiem prac związanych z zabezpieczeniem przeciwpowodziowym lub przeciwsuwiskowym lub budową, odbudową, utrzymaniem, remontem lub naprawą urządzeń wodnych;
- dokonywania zmian stosunków wodnych, jeżeli zmiany te nie służą ochronie przyrody lub racjonalnej gospodarce rolnej, leśnej, wodnej lub rybackiej;
- likwidowania, zasypywania i przekształcania zbiorników wodnych oraz starorzeczy;
- wylewania gnojowicy, z wyjątkiem nawożenia własnych gruntów rolnych;
- prowadzenia chowu i hodowli zwierząt metodą bezściółkową;
- utrzymywania otwartych rowów ściekowych i zbiorników ściekowych;
- organizowania rajdów motorowych i samochodowych.



**Ryc. 18.** Orientacyjna lokalizacja teren objętego opracowaniem Zmiany Nr 1/2023 SUiKZP Gminy Cisna względem Bieszczadzkiego Parku Narodowego i jego otuliny.

/Źródło: [mapy.geoportal.gov.pl/imap/](http://mapy.geoportal.gov.pl/imap/)



Teren inwestycyjny położony jest w granicach otuliny Bieszczadzkiego Parku Narodowego.

- Powierzchnia parku: 29200,48ha.
- Powierzchnia otuliny parku: 55783,20ha.
- Akt utworzenia Parku Narodowego wraz ze zmianami: Rozporządzenie Rady Ministrów z dnia 4 sierpnia 1973r. w sprawie utworzenia Bieszczadzkiego Parku Narodowego (*Dz. U. z 1973r. Nr 31, poz. 179*) ze zmianami w 1989r., 1991r., 1996r., 1999r., 2003r., 2013r., 2015r. oraz 2016r.
- Ochrona na podstawie prawa międzynarodowego: Rezerwat Biosfery UNESCO „Man and the Biosphere” 1992r.
- Zadania ochronne na podstawie: Zarządzenia nr 60 Ministra Środowiska z dnia 19 grudnia 2013r. w sprawie zadań ochronnych dla Bieszczadzkiego Parku Narodowego (*Dz. Urz. z 2013r., poz. 70 ze zm*).

**Ryc. 19.** Orientacyjna lokalizacja teren objętego opracowaniem Zmiany Nr 1/2023 SUiKZP Gminy Cisna względem Natury 2000 Obszary Specjalnej Ochrony Ptaków „Bieszczady” (PLC180001). /Źródło: mapy.geoportal.gov.pl/imap/



**Ryc. 20.** Orientacyjna lokalizacja teren objętego opracowaniem Zmiany Nr 1/2023 SUiKZP Gminy Cisna względem Natury 2000 Specjalne Obszary Ochrony mające znaczenie dla Wspólnoty „Bieszczady” (PLC180001). /Źródło: mapy.geoportal.gov.pl/imap/



**Natura 2000 „Bieszczady” (PLC180001)**, obszar położony jest w woj. podkarpackim. Rozciąga się na terytorium trzech powiatów: bieszczadzkiego, sanockiego

i leskiego. Obejmuje częściowo lub w całości terytorium następujących gmin: Czarna, Lutowska, Komańcza, Zagórz, Baligród, Cisna i Solina.

Obszar kwalifikuje do sieci Natura 2000 kilkanaście gatunków ptaków. Bieszczady są bardzo ważną ostoją dużych ptaków drapieżnych. Stosunkowo licznie występuje tu orzeł przedni (7-8 par) i orlik krzykliwy (42 pary). Silną populację (ok. 25 par) ma w Bieszczadach trzmiełojad. Ponadto, pojedynczo choć niecorocznie gniazdują w Bieszczadach dwa skrajnie nieliczne w Polsce gatunki: gadożer i orzełek włochaty. W obszarze występuje silna i stabilna populacja bociana czarnego (18 par), a łąki są jednym z ważniejszych łąkowisk derkacza w Polsce (ok. 300 samców). Bieszczady są bardzo ważną ostoją sów: puszczyka uralskiego (100-150 par), puchacza (7-8 par), sóweczki (5-7 par) i włośchatki (do 10 par). Dzięki obecności starych drzewostanów licznie występują w Bieszczadach dzięcioły i muchołówki.

Obszar Natura 2000 Bieszczady uznano za ważny dla ochrony 23 typów siedlisk przyrodniczych z załącznika I Dyrektywy Siedliskowej. Pokrywają one łącznie ok. 70% powierzchni obszaru, w tym same siedliska leśne – ponad 60%. Bieszczady mają szczególne znaczenie dla zachowania siedlisk leśnych: buczyn, jaworzyn i łągów. Największe powierzchnie wśród leśnych siedlisk Natura 2000 zajmują żyzne buczyny (aż połowa obszaru). Są one w większości typowo wykształcone i bardzo dobrze zachowane. Rzadsze, kwaśne buczyny zajmują ok. 10% obszaru.

Spośród siedlisk nieleśnych, największe powierzchnie (8% powierzchni obszaru) zajmują łąki świeże. Niewielkie płaty wśród traworośli na bieszczadzkich połoninach zajmują murawy bliźniczkowe, a ich powierzchnie zmniejsza się po zaprzestaniu wypasu. Bieszczady są ważną ostoją 5 gatunków roślin Natura 2000 (z załącznika II Dyrektywy Siedliskowej). Są to: dzwonek piłkowany, ponikło kraińskie, tocja karpacka, rzepik szczeciniasty i bezlist okrywowy. Trzy pierwsze z nich mają w Bieszczadach najliczniejsze populacje w Polsce. Obszar Bieszczady jest ważny dla ochrony 7 gatunków bezkręgowców. Wśród nich jednego mięczaka (skójka gruboskorupowa), jednego motyla (krasopani hera), czterech chrząszczy (nadobnica alpejska, biegacz Zawadzkiego, biegacz urozmaicony, zagłębek bruzdkowany) i jednego szarańczaka (Isophyastysi) – jedyne notowanie w Polsce na przygranicznej łące na Rozsypańcu. Spośród kręgowców, Bieszczady ważne są dla zachowania aż 16 gatunków. Są to: minóg strumieniowy i dwa gatunki ryb: brzanka i głowacz białopłetwy. Bogata jest fauna płazów w Bieszczadach. Występują tu, tworząc bardzo silne populacje: kumak górski, traszka grzebieniasta i traszka karpacka. Najliczniejszą grupę gatunków Natura 2000 w Bieszczadach tworzą ssaki. Wśród nich, bardzo ważna grupa to duże ssaki drapieżne, dla których Bieszczady są najważniejszą ostoją w Polsce: niedźwiedź brunatny (50-60 osobników), ryś (20 os.) i wilk (7 wilczych watah, liczących ok. 35-40 osobników). Większość brzegów rzek w Bieszczadach jest w naturalnym stanie zachowania, stąd obecność wydry stwierdzono tu na wszystkich głównych ciekach wodnych. Wytępiony w czasach historycznych żubr pojawił się ponownie w Bieszczadach dzięki efektom uzyskanym w hodowli. Ma tu bardzo dobre warunki bytowania i obecnie jego populacja liczy już 271 osobników. Nietoperze wymagające ochrony w sieci Natura 2000 reprezentowane są w Bieszczadach

przez pięć gatunków: nocka dużego, podkowca małego, nocka orzęsionego, nocka Bechsteina i mopka.

Planowana Zmiana Nr 1/2023 Studium nie narusza przedmiotów ochrony Obszarów Natura 2000. Na terenie planowanego przedsięwzięcia nie stwierdzono występowania gatunków chronionych. Z uwagi przede wszystkim na to, iż teren Zmiany MPZP zlokalizowany jest pomiędzy zabudowaniami, nie zaobserwowano żadnego z w/w gatunków objętych ochroną Natura 2000.

**Ryc. 21.** Orientacyjna lokalizacja teren objętego Zmiany Nr 1/2023 SUIKZP Gminy Cisna względem pozostałych wielkopowierzchniowych obszarów chronionych.

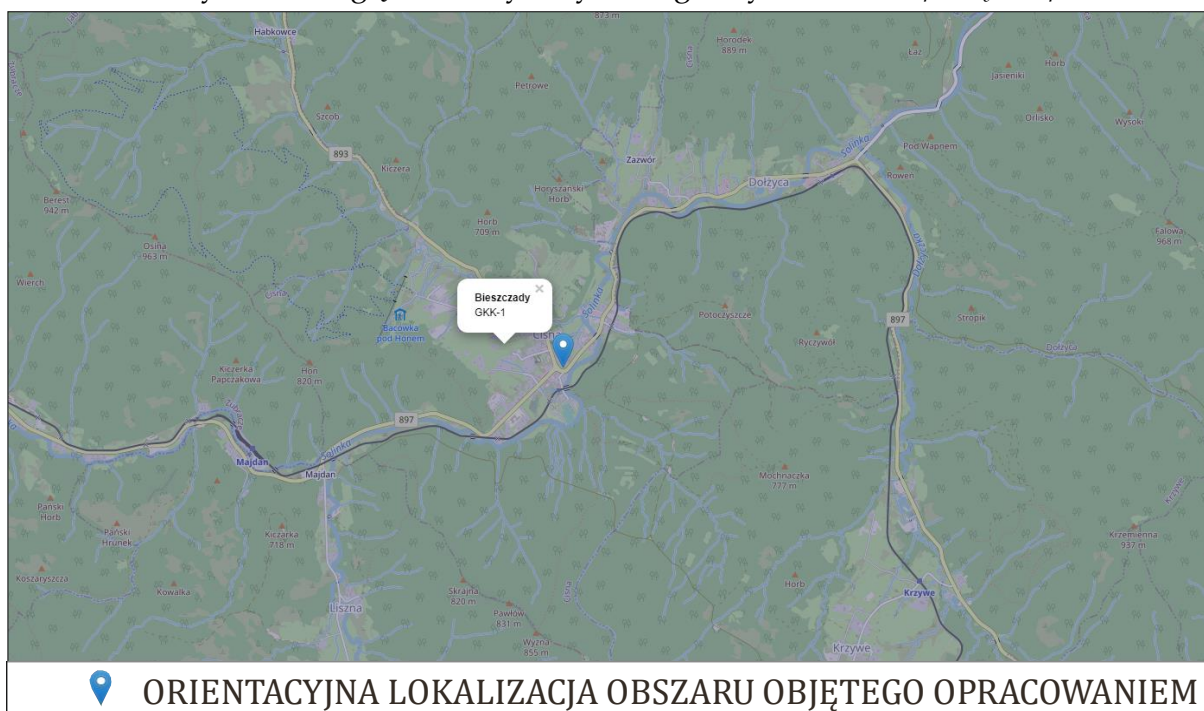
/Źródło: [mapy.geoportal.gov.pl/imap/](http://mapy.geoportal.gov.pl/imap/)



Teren przedmiotowej Zmiany Nr 1/2023 SUIKZP Gminy Cisna znajduje się **poza granicami**:

- Obszarów Chronionego Krajobrazu - najbliższym znajdującym się jest Wschodniobeskidzki Obszar Chronionego Krajobrazu (około 8,10km);
- Rezerwatów - najbliższym znajdującym się Rezerwatem jest Rezerwat „Olszyna Łęgowa w Kalnicy” (około 7,15km);
- Zespołów Przyrodniczo-Krajobrazowych - najbliższym znajduje się Zespół Przyrodniczo-Krajobrazowy „bez nazwy”, zlokalizowany w m. Solinka, gm. Cisna (około 6,50km);
- Użytków ekologicznych - najbliższym znajdującym się użytkiem ekologicznym jest użytk „bez nazwy” (około 2,90km);
- Pomników przyrody - najbliższym zlokalizowany jest Pomnik Przyrody „bez nazwy” (około 8,0km);
- Stanowisk dokumentacyjnych - najbliższym położonym stanowiskiem dokumentacyjnym jest „Na Oszczaczu” (około 28,90km).

**Ryc. 22.** Orientacyjne położenie terenu objętego sporządzeniem Zmiany Nr 1/2023 SUIKZP Gminy Cisna względem korytarzy ekologicznych. /Źródło: mapa.korytarze.pl/



Teren objęty Zmianą Nr 1/2023 Studium Gminy Cisna położony jest w granicach Bieszczadzkiego korytarza ekologicznego (karpackiego), w korytarzu uzupełniającym o nazwie „Bieszczady” (GKK-1).

Wyznaczenie i ochrona korytarzy ekologicznych zapewnia zachowanie funkcjonalnej łączności w warunkach powszechnej obecnie fragmentacji środowiska.

Korytarze ekologiczne to obszary umożliwiające przemieszczanie się roślin i zwierząt pomiędzy siedliskami. Korytarze to drogi życia, dzięki którym wiele gatunków może egzystować pomimo niekorzystnych zmian w środowisku a cenne europejskie siedliska nadal cechuje wysoka bioróżnorodność. Główne cele wyznaczania i ochrony korytarzy to:

- przeciwdziałanie izolacji obszarów przyrodniczo cennych i zapewnienie funkcjonalnych połączeń między poszczególnymi regionami kraju,
- zapewnienie możliwości funkcjonowania stabilnych populacji gatunków roślin i zwierząt,
- ochrona i odbudowa bioróżnorodności w kraju i Europie,
- stworzenie spójnej sieci obszarów chronionych, które zapewnią optymalne warunki do życia możliwie dużej liczbie gatunków.

Korytarze główne to najważniejsze drogi wędrówek i migracji gatunków w Polsce, zapewniające jednocześnie łączność siedlisk i populacji w skali kontynentalnej. Korytarze uzupełniające łączą obszary siedliskowe położone wewnątrz kraju z korytarzami głównymi oraz zapewniają wariantowość dróg przemieszczania się gatunków o znaczeniu krajowym.

**5. ANALIZA I OCENA CELÓW OCHRONY ŚRODOWISKA USTANOWIONYCH NA SZCZEBLU MIĘDZYNARODOWYM, WSPÓLNOTOWYM I KRAJOWYM, ISTOTNYCH Z PUNKTU WIDZENIA PROJEKTOWANEGO DOKUMENTU ORAZ SPOSOBÓW W JAKICH TE CELE I INNE PROBLEMY ŚRODOWISKA ZOSTAŁY UWZGLĘDNIONE PODCZAS OPRACOWYWANIA DOKUMENTU**

**Specjalne obszary ochrony siedlisk (SOOS)** – utworzone zostały celem ochrony terenów, szczególnie cennych przyrodniczo z uwagi na występujące tam rośliny i żyjące zwierzęta. Polskie prawo definiuje Specjalny Obszar Ochrony Siedlisk jako obszar wyznaczony, zgodnie z przepisami prawa Unii Europejskiej, w celu trwałej ochrony siedlisk przyrodniczych lub populacji zagrożonych wyginięciem gatunków *roślin* lub zwierząt, lub w celu odtworzenia właściwego stanu ochrony siedlisk przyrodniczych lub właściwego stanu ochrony tych gatunków. Obszary takie wyznaczane są w celu zachowania lub odtworzenia siedliska zajmowanego przez gatunki roślin lub zwierząt będących przedmiotem szczególnego zainteresowania wspólnoty w ramach jego ochrony. Obszary takie mogą być wyznaczane także wtedy, gdy przyczyniają się do stworzenia całościowej spójności sieci Natura 2000 jak również wyznacza się je w celu zachowania w danym obszarze bioróżnorodności biologicznej. Na szczeblu unijnym podstawy prawne utworzenia Specjalnych Obszarów Ochrony Siedlisk zapewnia Dyrektywa Siedliskowa. Na szczeblu krajowym podstawą prawną funkcjonowania Obszarów Ochrony Siedlisk jest Rozporządzenie Ministra Środowiska.

**Konwencja o różnorodności biologicznej** - celem Konwencji o różnorodności biologicznej ratyfikowanej w 1996r. (Dz. U. 2001r. Nr 184, poz. 1532), jest ochrona różnorodności biologicznej, zrównoważone użytkowanie jej elementów oraz uczciwy i sprawiedliwy podział korzyści wynikających z wykorzystania zasobów genetycznych, w tym przez odpowiedni transfer właściwych technologii, z uwzględnieniem wszystkich praw do tych zasobów i technologii, a także odpowiednie finansowanie.

**Konwencja bońska** - celem konwencji jest ochrona dzikich zwierząt migrujących, stanowiących niezastąpiony element środowiska naturalnego. Za migrujące uważa się te gatunki (lub niższe grupy taksonomiczne), z których znaczna liczba osobników w sposób cykliczny i możliwy do przewidzenia przekracza granice państw w różnych cyklach życiowych. Dla celów ich ochrony konieczne są zgodne wysiłki wszystkich państw posiadających jurysdykcję nad obszarami, w których te zwierzęta przebywają. Tekst Konwencji zawiera dwa załączniki. w załączniku I wymienione są gatunki zwierząt zagrożonych wyginięciem. Strony konwencji są zobowiązane w stosunku do gatunków zwierząt wymienionych w załączniku I do:

- ochrony, a jeżeli to możliwe, odtworzenia ich siedlisk,
- zapobiegania niekorzystnym oddziaływaniom na dane gatunki,
- wydania zakazu pozyskiwania zwierząt (w tym chwytania, zabijania czy wybierania jaj), przy uwzględnieniu systemu wyjątków takich jak pozyskiwanie do celów naukowych.

W załączniku II wymienione są zwierzęta mające nieodpowiedni stan zachowania, dla których istnieje konieczność zawarcia porozumień międzynarodowych. Polska jest stroną dwóch takich porozumień - dotyczących ochrony nietoperzy (EUROBATS) i małych waleni (ASCOBANS).

**Konwencja karpacka** - celem Konwencji Karpackiej jest współpraca międzynarodowa oraz prowadzenie przez państwa będące jej Stronami wszechstronnej polityki na rzecz ochrony i zrównoważonego rozwoju regionu karpackiego, dla poprawy jakości życia, wzmocnienia miejscowej gospodarki i społeczności lokalnych oraz zachowania walorów przyrodniczych, krajobrazowych i dziedzictwa kulturowego Karpat.

ZARÓWNO POŁOŻENIE, JAK TEŻ ZAKRES USTALEŃ ZMIANY STUDIUM OPISANYCH W NINIEJSZYM OPRACOWANIU NIE POWODUJE NARUSZEŃ CELÓW OCHRONY ŚRODOWISKA USTANOWIONYCH NA SZCZEBLU MIĘDZYNARODOWYM, WSPÓLNOTOWYM I KRAJOWYM, ISTOTNYCH Z PUNKTU WIDZENIA PROJEKTOWANEGO DOKUMENTU.

Istotne cele ochrony środowiska ustanowione na szczeblu krajowym, polegają na wprowadzeniu nakazów, zakazów i ograniczeń w zagospodarowaniu terenu, dotyczących warunków ochrony środowiska, przyrody i krajobrazu, na zasadach ogólnych.

Teren objęty opracowaniem Zmiany Nr 1/2023 Studium Gminy Cisna położony jest w granicach:

- Ciśniańsko – Wetlińskiego Parku Krajobrazowego;
- Otuliny Bieszczadzkiego Parku Narodowego;
- Obszaru Specjalnej Ochrony Ptaków Natura 2000 „Bieszczady” (PLC 180001);
- Specjalnego Obszaru Ochrony Mającego Znaczenie dla Wspólnoty „Bieszczady” (PLC 180001).

W ramach planowanej Zmiany Nr 1/2023 Studium planuje się zmianę funkcji terenu z mieszkalno – usługowej na usługową, w tym handel.

**6. PRZEWIDYWANE ZNACZĄCE ODDZIAŁYWANIE, W TYM ODDZIAŁYWANIE BEZPOŚREDNIE, POŚREDNIE, WTÓRNE, SKUMULOWANE, KRÓTKOTRWAŁE, ŚREDNIOTERMINOWE, I DŁUGOTERMINOWE, STAŁE I CHWILOWE ORAZ POZYTYWNE I NEGATYWNE, NA CELE I PRZEDMIOT OCHRONY OBSZARU NATURA 2000 ORAZ INTEGRALNOŚĆ TEGO OBSZARU, A TAKŻE NA ŚRODOWISKO, A W SZCZEGÓLNOŚCI: RÓŻNORODNOŚĆ BIOLOGICZNĄ, LUDZI, ZWIERZĘTA, ROŚLINY, WODĘ, POWIETRZE, POWIERZCHNIĘ ZIEMI, KLIMAT, ZASOBY NATURALNE, ZABYTKI, DOBRA MATERIALNE, Z UWZGLĘDNIENIEM ZALEŻNOŚCI MIĘDZY TYMI ELEMENTAMI ŚRODOWISKA I MIĘDZY ODDZIAŁYWANIAM I NA TE ELEMENTY**

Każdy uczestnik procesu inwestycyjnego, winien wykazać szczególną dbałość o środowisko i zdrowie ludzi. Pierwszym uczestnikiem tego procesu jest planista, który określając nowe przeznaczenie terenu, winien kierować się zasadą zrównoważonego rozwoju. W szczególności należy zapewnić warunki utrzymania równowagi przyrodniczej i racjonalnej gospodarki zasobami środowiska, między innymi poprzez zapewnienie: kompleksowego rozwiązania problemów zabudowy miast i wsi, ze szczególnym uwzględnieniem gospodarki wodnej, odprowadzania ścieków, składowania i unieszkodliwiania odpadów, urządzania i kształtowania terenów zieleni, ochrony walorów krajobrazowych, uwzględnienie potrzeb w zakresie zapobiegania ruchom masowym ziemi i ich skutkom, jak również uwzględniać potrzeby w zakresie ochrony powietrza, wód, gleby, ziemi, ochrony przed hałasem i wibracjami oraz polami elektromagnetycznymi.

Przepisy prawa stanowią, iż w granicach administracyjnych miast oraz w obrębie zwartej zabudowy mieszkaniowej wsi, zabrania się budowy zakładów stwarzających zagrożenia dla środowiska lub zdrowia ludzi, a w szczególności lokalizowania obiektów mogących spowodować wystąpienie poważnych awarii.

Teren inwestycji obejmuje grunty o użytkach: PsV, B, dr. Grunty rolne klasy V nie wymagają uzyskania zgody właściwego organu na zmianę przeznaczenia na cele nierolnicze i nieleśne w trybie procedury opracowania miejscowego planu zagospodarowania przestrzennego, o której mowa w ustawie o planowaniu i zagospodarowaniu przestrzennym. Na terenie opracowania nie występują gleby pochodzenia organicznego objęte ochroną prawną wynikającą z ustawy o ochronie gruntów rolnych i leśnych. Zakres inwestycyjny terenów budowlanych został tak dobrany, aby nie naruszać użytków leśnych Ls oraz utrzymać i chronić potencjalne siedliska przyrodnicze, cenne dla wartości przyrodniczych tego terenu.

Przedmiotowa Zmiany Nr 1/2023 Studium obejmuje zmianę funkcji terenu z mieszkalno - usługowej na usługową, w tym handel.

Podstawowym zjawiskiem znacząco oddziałującym na środowisko będzie zniszczenie szaty roślinnej i ukształtowanie powierzchni ziemi, podczas realizacji inwestycji dopuszczonej przez Zmianę Studium. Podczas wykonywania robót związanych z realizacją inwestycji zostaną naruszone stosunki wodne na gruncie, wcześniej utrwalony spływ wód, jednakże po wykonaniu robót ziemnych, utwardzeniu



terenu, naruszone stosunki wodne nie spowodują szkody na terenie objętym opracowaniem oraz na terenie sąsiednim. W fazie realizacji jak i eksploatacji nie przewiduje się stosowania żadnych środków chemicznych mogących prowadzić do skażenia wód.

✓ **W ZAKRESIE ODDZIAŁYWANIA NA RÓŻNORODNOŚĆ BIOLOGICZNA**

Podczas realizacji inwestycji dopuszczonej przez Zmianę Nr 1/2023 Studium na omawianym obszarze zachodzi potrzeba zaadaptowania terenów biologicznie czynnych na rzecz obiektów kubaturowych oraz infrastruktury technicznej.

W przypadku usytuowania nowej zabudowy na terenie wskazanym w niniejszym opracowaniu nastąpią zmiany w środowisku przyrodniczym powiązane z wieloma elementami środowiska. Skala tych zmian zależy od intensywności, funkcji, formy i charakteru zabudowań jak również samej powierzchni przeznaczonej pod zabudowę. Realizacja inwestycji wiąże się z przekształceniem obszaru działek objętych analizą. Strefa przekształceń ograniczona będzie tylko do powierzchni zabudowy i utwardzeń dojeżdż i dojazdów.

✓ **W ZAKRESIE ODDZIAŁYWANIA NA LUDZI**

Realizacja funkcji dopuszczonej przez Zmianę Nr 1/2023 Studium może wiązać się z krótkoterminowym oddziaływaniem na ludzi, związanym z dojazdem maszyn budowlanych, procesem uzbrajania terenu oraz utwardzania terenu. Mając jednak na uwadze lokalizację planowanej inwestycji nie przewiduje się negatywnego oddziaływania na mieszkańców.

Uwzględniając planowany sposób zagospodarowania terenu, nie przewiduje się wystąpienia żadnych zanieczyszczeń wody i gleby, które mogłyby oddziaływać negatywnie na ludzi.

✓ **W ZAKRESIE ODDZIAŁYWANIA NA ZWIERZĘTA**

Na analizowanym terenie Zmiany Nr 1/2023 Studium nie zaobserwowano występowania zwierząt oraz ptaków objętych ochroną. W trakcie realizacji zamierzenia inwestycyjnego, poza oczywistym wpływem na stan zachowania drobnych zwierząt, niepodlegających ochronie prawnej, nie przewiduje się żadnego dodatkowego oddziaływania na stan gatunkowy zwierząt i ptaków. Teren wykonywania robót zostanie ogrodzony siatką zabezpieczającą przed możliwością przedostania się zwierząt.

W wyniku powstania nowej zabudowy w związku ze zwiększoną obecnością ludzi, fauna wyemigruje na sąsiednie tereny, z wyjątkiem gatunków łatwo podlegających synantropizacji, o dużych zdolnościach adaptacyjnych do zmiennych warunków środowiskowych. Warto wspomnieć, że istniejąca zabudowa mieszkaniowa w sąsiedztwie spowodowała, iż żyjąca tu fauna zdążyła się zaaklimatyzować do środowiska silnie przekształconego.

✓ **W ZAKRESIE ODDZIAŁYWANIA NA ROŚLINY**

Charakter opracowania Zmiany Nr 1/2023 Studium Gminy Cisna będzie miał niekorzystny wpływ na świat roślinny w obrębie wykonywanych robót, o stosunkowo małym zakresie. Jednakże ze względu na to, że jest to roślinność typowa nie mająca większego znaczenia dla tego obszaru, nie będą to skutki znacząco negatywne.

Teren zostanie uporządkowany, a działania inwestycyjne będą prowadzone w taki sposób, aby zminimalizować ewentualne straty w środowisku. W obszarze opracowania nie przewiduje się ingerencji w stan środowiska, wywołującej znaczące negatywne skutki.

W czasie budowy zniszczona zostanie roślinność w zasięgu projektowanych robót budowlanych, nie będzie się to jednak wiązać ze wzrostem zagrożenia erozyjnego ze względu na ograniczoną powierzchnię zabudowy i utwardzeń, zachowanie stosownej części biologicznie aktywnej działek objętych inwestycją oraz wprowadzanie dodatkowej zieleni urządzonej.

✓ **W ZAKRESIE ODDZIAŁYWANIA NA WODE**

Biorąc pod uwagę charakter oraz lokalizację terenu opracowania, zamierzenie inwestycyjne nie będzie mieć bezpośredniego wpływu na wody powierzchniowe, ani jej dopływy. Działania inwestycyjne w ramach nowej funkcji, nie spowodują obniżenia poziomu wód gruntowych. Nie przewiduje się żadnych działań, mających na celu naruszenie obecnego stanu wód – jest to zatem oddziaływanie neutralne.

Teren objęty planowaną do realizacji inwestycją znajduje się poza zasięgiem Głównego i Lokalnego Zbiornika Wód Podziemnych.

✓ **W ZAKRESIE ODDZIAŁYWANIA NA POWIETRZE**

Oddziaływanie na środowisko ograniczać się będzie do lokalnych zanieczyszczeń powietrza wynikających z pracy maszyn na placu budowy, a później zanieczyszczeń wynikających z użytkowania obiektów. Praca maszyn i urządzeń, jako główne źródło hałasu i wibracji nie będzie powodować przekroczenia dopuszczalnych norm, ponieważ zastosowane będą maszyny w odpowiednim stanie technicznym i odpowiedniego rodzaju. Ponadto emisja ta będzie ograniczona czasowo do okresu powstawania inwestycji i zostanie znacznie ograniczona po zakończeniu budowy.

Podczas realizacji przedsięwzięcia wystąpi niewielka emisja zanieczyszczeń kierowanych do atmosfery wynikająca z konieczności przebudowy lub wykonania nowych obiektów oraz pochodząca z pracy maszyn i sprzętu oraz od ruchu samochodów po terenie inwestycji.

Wykonawca jest zobowiązany do wykorzystania sprzętu sprawnego, dopuszczonego do użytku, zgodnie z przepisami odrębnymi, zatem nie wystąpi nadmierna emisja spalin do atmosfery. Praca maszyn i sprzętu spowoduje emisję spalin do powietrza, jednak nie będzie to emisja znacząca, zmieniająca ogólny klimat

w analizowanym obszarze. Występować będzie emisja zanieczyszczeń o charakterze niezorganizowanym, o niedużym zasięgu, okresowa z różnym natężeniu, przemijająca.

Źródłem emisji zanieczyszczeń w trakcie realizacji inwestycji będzie proces spalania benzyny w silnikach o zapłonie iskrowym i oleju napędowego w silnikach o zapłonie samoczynnym. Do zanieczyszczeń wyznaczających zasięg uciążliwości należą: dwutlenek azotu, tlenek węgla, benzen, dwutlenek siarki oraz węglowodory aromatyczne i alifatyczne.

Zanieczyszczenia powietrza wynikłe w fazie użytkowania budynku nie przekroczą dopuszczalnych norm zawartych w Rozporządzeniu Ministra Środowiska z dnia 26 stycznia 2010r. (Dz. U. 2010 nr 16 poz. 87), w sprawie wartości odniesienia dla niektórych substancji w powietrzu.

✓ **W ZAKRESIE ODDZIAŁYWANIA NA POWIERZCHNIĘ ZIEMI**

W czasie budowy zniszczona zostanie roślinność w zasięgu projektowanych robót budowlanych, nie będzie się to jednak wiązać ze wzrostem zagrożenia erozyjnego ze względu na ograniczoną powierzchnię do przekształcenia na czas budowy.

Maszyny, sprzęt i urządzenia pracujące na terenie budowy dopuszczone do pracy na podstawie przepisów o ruchu drogowym i przepisów pokrewnych będą spełniać obowiązujące normy, co ograniczy niekorzystny wpływ na środowisko naturalne jak i zdrowie ludzi.

Odpady powstające przy robotach budowlanych, zostaną zagospodarowane, zgodnie z obowiązującymi przepisami prawa. Odpady te będą selektywnie gromadzone w specjalnych pojemnikach, w wyznaczonym miejscu, aby potem skierować odpady do dalszego przerobu, a odpady nie nadające się do dalszego gospodarczego wykorzystania, kierowane będą na składowisko odpadów, na warunkach administratora składowiska.

W zakresie ochrony warstwy ziemi urodzajnej po wykonaniu robót - humus zebrany w czasie wykonywania prac ziemnych zostanie wykorzystany do potrzeb gospodarczych np. do uzupełnienia terenu, urządzenia ogrodów.

✓ **W ZAKRESIE ODDZIAŁYWANIA NA KRAJOBRAZ**

Realizacja przewidywanych w projekcie Zmiany Studium działań nie zakłada dokonywania niwelacji terenu, powodującej trwałą zmianę rzeźby terenu, w formie sztucznie utworzonych póltek. W stanie faktycznym jest to teren płaski. Obiekty kubaturowe, zostaną wkomponowane w naturalne ukształtowanie terenu, w taki sposób, który nie powoduje naruszenia walorów krajobrazowych.

✓ **W ZAKRESIE ODDZIAŁYWANIA NA KLIMAT**

Planowane działania w ramach realizacji ustaleń Zmiany Nr 1/2023 Studium nie będą mieć znaczącego negatywnego oddziaływania na zmiany klimatyczne zarówno regionalne jak i lokalne.

Ogrzewanie budynków będzie ogrzewaniem typowym, nieuciążliwym i nie spowoduje znaczących negatywnych skutków dla klimatu tego terenu.

✓ **W ZAKRESIE ODDZIAŁYWANIA NA ZASOBY NATURALNE**

Nie przewiduje się jakiegokolwiek negatywnego wpływu Zmiany Studium na zasoby naturalne przedmiotowego obszaru. Obszar Zmiany Studium nie obejmuje udokumentowanych złóż zasobów naturalnych.

✓ **W ZAKRESIE ODDZIAŁYWANIA NA WARTOŚCI HISTORYCZNO - KULTUROWE**

Opracowanie Zmiany Nr 1/2023 SUiKZP Gminy Cisna nie będzie mieć negatywnego wpływu na ochronę wartości historyczno - kulturowych na terenie gminy. Na obszarze objętym opracowaniem nie występują żadne obiekty i formy ochrony konserwatorskiej.

**7. ROZWIĄZANIA MAJĄCE NA CELU ZAPOBIEGANIE, OGRANICZANIE LUB KOMPENSACJĘ PRZYRODNICZĄ NEGATYWNYCH ODDZIAŁYWAŃ NA ŚRODOWISKO, MOGĄCYCH BYĆ REZULTATEM REALIZACJI PROJEKTU ZMIANY STUDIUM, W SZCZEGÓLNOŚCI NA CELE I PRZEDMIOT OCHRONY OBSZARU NATURA 2000 ORAZ INTEGRALNOŚĆ TEGO OBSZARU**

**7.1. W zakresie ochrony wód podziemnych i powierzchniowych.**

Teren objęty projektem Zmiany Nr 1/2023 Studium Gminy Cisna znajduje się poza zasięgiem Głównego i Lokalnego Zbiornika Wód Podziemnych.

Na przedmiotowym terenie znajdują się nieczynne ujęcie wód podziemnych w formie studni kopanej, z której pobierana była woda przez indywidualnych właścicieli, na potrzeby bytowo - gospodarcze. Na przedmiotowym terenie funkcjonuje gminna sieć wodociągowa. Stąd naruszenie istniejących stosunków wodnych na gruncie spowodowane działalnością inwestycyjną, nie będzie powodować szkody w środowisku naturalnym w obszarze analizowanym ani na terenach sąsiednich.

W zakresie ochrony wód podziemnych i powierzchniowych planuje się następujące działania:

- Woda podczas wykonywania robót pobierana będzie przez pracowników z dowożonych na plac budowy zbiorników (beczkowozów).
- Woda na potrzeby funkcjonowania budynków pobierana będzie z gminnej sieci wodociągowej.
- Na placu budowy zostaną zlokalizowane biotoalety, z okresowym wywozem ich zawartości do oczyszczalni ścieków, przez wyspecjalizowaną firmę.
- W trakcie funkcjonowania budynków powstałe ścieki bytowe odprowadzane będą do gminnej sieci kanalizacji sanitarnej.

- Wody opadowe i roztopowe zostaną zagospodarowane na własnych działkach, w sposób niepowodujący zanieczyszczenia wód i gleby.

### **7.2. W zakresie ochrony powierzchni ziemi, gleby, krajobrazu.**

- Na etapie prowadzenia robót budowlanych powstaną odpady inne niż niebezpieczne, które zostaną zagospodarowane, zgodnie z obowiązującymi przepisami prawa, na zasadach obowiązujących w gminie.
- Wytworzone w trakcie budowy odpady związane z pracą maszyn i transportu oraz odpady komunalne, będą segregowane oraz magazynowane w szczelnych pojemnikach, w wydzielonym oznakowanym miejscu i sukcesywnie przekazywane do odzysku lub unieszkodliwiania, wyspecjalizowanym firmom, zgodnie z obowiązującym prawem.
- Konieczne jest pełne uporządkowanie gospodarki odpadami, zgodnie z zasadami obowiązującymi na terenie gminy oraz przepisami odrębnymi.
- Na najbliższe składowisko mogą być skierowane jedynie odpady nienadające się do dalszego gospodarczego wykorzystania, po uzgodnieniu warunków ich przyjęcia z administratorem składowiska.
- Ryzyko zanieczyszczenia gleby i wód podziemnych może nastąpić w przypadku awaryjnego wycieku substancji ropopochodnych z maszyn budowlanych lub środków transportu poruszających się po terenie. Ewentualne wycieki będą zatrzymywane, substancje zabezpieczone środkami sorbującymi przed rozprzestrzenianiem, a zanieczyszczony grunt usunięty i przekazany do unieszkodliwiania. Zaplecze budowy, miejsca gromadzenia odpadów, miejsca postojowe maszyn będą odpowiednio zabezpieczone i lokowane poza obszarami podmokłymi, z dala od wód powierzchniowych. Wykonawcy zobowiązani są do wykorzystania sprzętu sprawnego technicznie, spełniającego Polskie Normy i dopuszczone do ruchu, zatem istnieje znikome prawdopodobieństwo powstania awarii, nieszczelności i wycieków.
- W zakresie ochrony warstwy ziemi urodzajnej - humus zebrany w czasie wykonywania prac ziemnych zostanie wykorzystany do przygotowania powierzchni pod projektowane nasadzenia zieleni ozdobnej rodzimej.
- Roboty budowlane nie przewidują dokonywania niwelacji terenu, powodującej trwałą zmianę rzeźby terenu.

### **7.3. W zakresie ochrony powietrza atmosferycznego.**

- Przyjęte w projekcie Zmiany Studium założenia obejmują budowę obiektów wymagających ogrzewania. Wystąpi niewielka emisja zanieczyszczeń kierowanych do atmosfery wynikająca z konieczności ogrzewania obiektów np. drewnem opałowym, ekogroszkiem, gazem czy energią elektryczną. Planowane jest przyjęcie systemów grzewczych o wysokiej sprawności, na paliwo czyste ekologicznie.

- Podczas realizacji inwestycji powstawać będzie emisja zanieczyszczeń pochodząca od pracy maszyn i sprzętu budowlanego oraz od ruchu samochodów po terenie przedsięwzięcia. Na wykonawcy spoczywa obowiązek wykorzystania sprzętu sprawnego, dopuszczonego do użytku, zgodnie z przepisami odrębnymi, zatem nie wystąpi nadmierna emisja spalin do atmosfery. Praca maszyn i sprzętu spowoduje emisję spalin do powietrza, jednak nie będzie to emisja znacząca, zmieniająca ogólny klimat w analizowanym terenie. Będzie to działanie krótkotrwałe.
- Dla planowanego przedsięwzięcia w fazie realizacji, eksploatacji oraz likwidacji nie ma potrzeby prowadzenia monitoringu w zakresie ochrony powietrza przed zanieczyszczeniem.

W celu redukcji emisji substancji do powietrza atmosferycznego:

- należy dokonać odpowiedniego doboru maszyn budowlanych o niewielkiej emisji zanieczyszczeń i hałasu, posiadających wysokiej klasy tłumiki,
- ewentualne uciążliwości podczas prowadzonych prac, należy minimalizować poprzez stosowanie urządzeń i maszyn spełniających polskie normy,
- prace należy prowadzić w porze dziennej w godzinach od 6:00 do 22:00, bezwzględnie wykluczając prowadzenie prac w porze nocnej, w godzinach 22:00 – 6:00,
- nie należy przeciążać maszyn i pojazdów, nie eksploatować silników na najwyższych obrotach, gdyż zwiększa to emisję spalin,
- w celu ograniczenia emisji spalin do atmosfery oraz ograniczenia ich toksyczności prowadzone będą przeglądy stanu układu wydechowego oraz kontrola parametrów pracy silników eksploatowanych maszyn pod kątem procentowej zawartości CO w spalinach.

**7.4. W zakresie ochrony przed hałasem, wibracjami, elektroenergetycznym promieniowaniem niejonizującym oraz ryzykiem wystąpienia poważnych awarii.**

- Budowa obiektów kubaturowych o podstawowej funkcji usługowej nie spowoduje ryzyka wystąpienia poważnych awarii czy też nadzwyczajnych zagrożeń dla środowiska, o których mowa w przepisach prawa. Również w sąsiedztwie opracowania Zmiany Studium nie ma obiektów ani urządzeń, których eksploatacja mogłaby spowodować zagrożenie, o którym mowa powyżej.
- Praca sprzętu budowlanego podczas realizacji inwestycji może być postrzegana jako jedno z zagrożeń, jednakże przy zastosowaniu odpowiednich środków nie przewiduje się przekroczenia norm dopuszczalnych. Należy minimalizować uciążliwości akustyczne i ograniczać uciążliwości związane z emisją hałasu w trakcie prowadzonych prac we wszystkich fazach, stosując maszyny i urządzenia spełniające Polskie Normy i rozporządzenia w sprawie emisji hałasu do środowiska.

- Urządzenia emitujące hałas i spaliny (sprzęt i maszyny budowlane) należy utrzymywać w odpowiednim stanie technicznym, pozwalającym na dotrzymanie standardów określonych w przepisach szczególnych.
- Należy na bieżąco wykonywać kontrolę szczelności układów hydraulicznych, paliwowych i chłodniczych używanego sprzętu oraz środków transportu poruszającego się po terenie budowy.
- Do pracy maszyn i urządzeń należy stosować paliwa spełniające obowiązujące normy.
- Przy doborze sprzętu mechanicznego, należy wziąć pod uwagę poziom generowanego hałasu oraz ich stan techniczny, aby ograniczyć do minimum negatywny wpływ przedsięwzięcia na środowisko na wszystkich etapach.
- Roboty wykonywane będą wyłącznie w porze dziennej, tj. w godzinach od 6:00 do 22:00.

#### **7.5. W zakresie ochrony przed powodzią**

Analizowany obszar w granicach Zmiany Nr 1/2023 Studium Gminy Cisna znajduje się poza obszarami ryzyka powodziowego oraz zagrożenia powodziowego przez Prezesa Krajowego Zarządu Gospodarki Wodnej.

Zgodnie z opracowaniami Państwowej Służby Hydrogeologicznej teren objęty opracowaniem położony jest poza obszarami narażonymi na podtopienia.

#### **7.6. W zakresie ochrony obszarów osuwiskowych**

Na terenach objętych opracowaniem Zmiany Nr 1/2023 SUiKZP Gminy Cisna nie występują udokumentowane tereny osuwiskowe oraz udokumentowane tereny predysponowane do osuwania się mas ziemnych.

#### **7.7. W zakresie ochrony świata roślinnego i zwierzęcego**

Realizacja projektu Zmiany Nr 1/2023 Studium nie wpłynie znacząco negatywnie na stan różnorodności siedliskowej i gatunkowej omawianego terenu. Obszar, na który inwestycja oddziałuje, zamyka się w granicach działek objętych sporządzeniem zmiany studium. Planowana do realizacji inwestycja położona będzie na terenach, gdzie nie występują cenne siedliska przyrodnicze.

**8. ROZWIĄZANIA ALTERNATYWNE DO ROZWIĄZAŃ ZAWARTYCH W PROJEKCIE ZMIANY STUDIUM WRAZ Z UZASADNIENIEM ICH WYBORU ORAZ OPIS METOD DOKONYWANIA OCENY PROWADZĄCEJ DO TEGO WYBORU ALBO WYJAŚNIENIE BRAKU ROZWIĄZAŃ ALTERNATYWNYCH, W TYM WSKAZANIA NAPOTKANYCH TRUDNOŚCI WYNIKAJĄCYCH Z NIEDOSTATKÓW TECHNIKI LUB LUK WE WSPÓŁCZESNEJ WIEDZY**

Zgodnie z Ustawą z dnia 27 marca 2003r. o planowaniu i zagospodarowaniu przestrzennym (j.t. Dz. U. z 2023r., poz. 977), niniejsza Prognoza oddziaływania na środowisko, jest integralną częścią projektu Zmiany Nr 1/2023 Studium Uwarunkowań i Kierunków Zagospodarowania Przestrzennego Gminy Cisna i winna być razem z nią przedłożona organom opiniującym i uzgadniającym, a następnie wyłożona do publicznego wglądu.

Jeżeli w trakcie wyłożenia do publicznego wglądu zostaną złożone uwagi lub wnioski do dokumentu, organ odpowiedzialny za opracowanie zmiany studium obowiązany jest do ich rozpatrzenia, a następnie przyjęcia lub odrzucenia. O uwzględnieniu lub odrzuceniu uwag decydują przepisy prawne oraz wiedza techniczna.

Podsumowując niniejszą prognozę należy stwierdzić, że opracowanie projektu Zmiany Nr 1/2023 Studium Gminy Cisna ze względu na swój charakter, nie spowoduje znaczącego zagrożenia dla stanu środowiska przyrodniczego oraz zdrowia ludzi. Realizacja inwestycji nie wymaga uzyskania zgody właściwego organu na zmianę przeznaczenia gruntów rolnych i leśnych na cele nierolnicze i nieleśne, która uzyskuje się w trybie opracowania miejscowego planu zagospodarowania przestrzennego.

Analizując wariant niepodjęcia przedsięwzięcia z wariantem przystąpienia do planowanej inwestycji, należy podkreślić, że przyjęta lokalizacja zabudowy z funkcją usługową w jest najlepszą z możliwych z uwagi na turystyczny charakter gminy oraz położenie omawianego terenu w obszarze zurbanizowanym. Teren w sąsiedztwie planowanej zmiany studium jest predysponowany pod zabudowę mieszkaniową i usługową, dlatego planowana funkcja nie naruszy ładu przestrzennego i nie pogorszy warunków funkcjonowania środowiska.

Planowana funkcja nie pogorszy warunków funkcjonowania środowiska.

**9. ANALIZA ZGODNOŚCI ZMIANY STUDIUM Z KIERUNKAMI ZAGOSPODAROWANIA PRZESTRZENNEGO OKREŚLONYMI W OBOWIĄZUJĄCYM STUDIUM UWARUNKOWAŃ I KIERUNKÓW ZAGOSPODAROWANIA PRZESTRZENNEGO OKREŚLONYMI W ZAKRESIE WSKAZANYCH WNICH: PRZEBIEGU POWIĄZAŃ PRZYRODNICZYCH, CIĄGÓW I KORYTARZY EKOLOGICZNYCH**

Sporządzenie niniejszej Prognozy oddziaływania na środowisko wymagało dokonania analizy zgodności projektu Zmiany Nr 1/2023 Studium z kierunkami zagospodarowania przestrzennego określonymi w obowiązującym Studium Uwarunkowań i Kierunków Zagospodarowania Przestrzennego Gminy Cisna, w zakresie



wskazanim w nim: przebiegu powiązań przyrodniczych, ciągów i korytarzy ekologicznych oraz zgodności zapisów.

Zgodnie z ustaleniami obowiązującego Studium Uwarunkowań i Kierunków Zagospodarowania Przestrzennego Gminy Cisna uchwalonego Nr XXII/238/2001 Rady Gminy w Cisnej z dnia 07 lutego 2001r., obszar objęty opracowaniem obejmuje kontur o symbolu „IIa” - „Strefa IIa - budownictwa mieszkaniowego i usługowego” - obejmuje ona tereny zabudowy istniejącej i potencjalnej, o niskiej intensywności. Na tym terenie wg. dotychczas obowiązującego Studium, nie zostały oznaczone żadne szlaki migracyjne zwierząt, ani też korytarze ekologiczne.

Równoległe z procedurą Zmiany Nr 1/2023 Studium prowadzona jest procedura opracowania zmiany planu miejscowego. W ramach planowanej Zmiany Studium oraz opracowania zmiany MPZP planuje się zmianę funkcji mieszkalno-usługowej na usługową, w tym handel.

**Ryc. 23.** Orientacyjne położenie terenu objętego sporządzeniem Zmiany Nr 1/2023 SUiKZP Gminy Cisna na tle fragmentu części graficznej obowiązującego Studium Uwarunkowań i Kierunków Zagospodarowania Przestrzennego Gminy Cisna.

*/Źródło: materiały własne Gminy Cisna /*



## **10. STRESZCZENIE W JĘZYKU NIESPECJALISTYCZNYM**

1. Teren przedmiotowej Zmiany Nr 1/2023 SUiKZP Gminy Cisna dotyczy terenu położonego w centralnej części miejscowości Cisna, w gminie Cisna, w powiecie leskim, województwie podkarpackim.
2. Na obszarze objętym opracowaniem Zmiany Nr 1/2023 Studium obowiązuje Studium Uwarunkowań i Kierunków Zagospodarowania Przestrzennego Gminy

Cisna, zatwierdzonego Uchwałą Nr XXII/238/2001 Rady Gminy w Cisnej z dnia 07 lutego 2001r., w którym teren opracowania obejmuje kontur o symbolu „IIa” - „Strefa IIa - budownictwa mieszkaniowego i usługowego” - obejmuje ona tereny zabudowy istniejącej i potencjalnej, o niskiej intensywności.

3. Zakres opracowania Zmiany Nr 1/2023 Studium Gminy Cisna obejmuje część działek nr ew.: 214/8, 211/2, 212/10 obręb 0002 Cisna, które zgodnie z wypisem z ewidencji gruntów stanowią grunty o użytkach: B, PsV, dr.
4. Wnioskodawcą opracowania Zmiany Nr 1/2023 Studium Uwarunkowań i Kierunków Zagospodarowania Przestrzennego Gminy Cisna jest Wójt Gminy Cisna.
5. W ramach przedmiotowej Zmiany Studium planuje zmianę dotychczasowej funkcji terenu z mieszkalno - usługowej na usługową, w tym handel.
6. Teren Zmiany Nr 1/2023 SUiKZP Gminy Cisna położony jest w granicach Ciśniańsko-Wetlińskiego Parku Krajobrazowego, Otuliny Bieszczadzkiego Parku Narodowego, Natury 2000 Obszary Specjalnej Ochrony Ptaków „Bieszczady” (PLC180001), Natury 2000 Specjalne Obszary Ochrony mające znaczenie dla Wspólnoty „Bieszczady” (PLC180001).  
Na omawianym terenie nie funkcjonują inne formy ochrony przyrody, o których mowa w ustawie z dnia 16 kwietnia 2004 r. o ochronie przyrody (j.t. Dz. U. z 2022r., poz. 916 z późn. zm.).
7. Teren objęty pracowaniem Zmiany Nr 1/2023 Studium nie wymaga uzyskania zgody na zmianę przeznaczenia gruntów rolnych i leśnych na cele nierolnicze i nieleśne, o którym mowa w ustawie o planowaniu i zagospodarowaniu przestrzennym, zgodnie z art. 7 ustawy o ochronie gruntów rolnych i leśnych, na etapie opracowania planu miejscowego.
8. Na terenie objętym opracowaniem nie występują żadne obiekty i formy ochrony konserwatorskiej.
9. Z punktu widzenia realizacji projektowanego dokumentu, nie wystąpią znaczące zagrożenia dla środowiska, ponieważ tereny objęte Zmianą Nr 1/2023 SUiKZP nie charakteryzują się występowaniem cennych gatunków roślin, grzybów, ptaków czy zwierząt. Flora opisywanego terenu jest florą, w której dominują gatunki pospolite i szeroko rozpowszechnione w skali kraju. Nie stwierdzono gatunków rzadkich na terenie planowanej inwestycji. Na terenie objętym Zmianą Studium nie znaleziono także oznak bytowania zwierząt i ptaków z gatunków chronionych.
10. Rozpatrując przeznaczenie terenu, pod kątem wpływu na środowisko, należy stwierdzić, że na terenie objętym projektem Zmiany Studium, nie wystąpią

problemy związane z ochroną środowiska i krajobrazu, istotne z punktu widzenia realizacji projektowanego dokumentu, przy wprowadzeniu zabezpieczeń wskazanych w prognozie.

11. Planowane do realizacji zamierzenie inwestycyjne nie stanowi zagrożenia powstania transgranicznego oddziaływania na środowisko, w rozumieniu przepisów prawa, z uwagi na fakt, iż obszar objęty opracowaniem znajduje się w znacznej odległości od granicy kraju, a także z uwagi na zakres opracowania Zmiany Studium. Nie ma zatem niebezpieczeństwa powstania transgranicznego oddziaływania na środowisko.
12. Omawiany teren w granicach Zmiany Nr 1/2023 Studium Gminy Cisna znajduje się poza obszarami zagrożonymi zalewaniem wodami Q1% i Q10% zgodnie z opracowanymi mapami ryzyka powodziowego oraz mapami zagrożenia powodziowego przez Prezesa Krajowego Zarządu Gospodarki Wodnej. Zgodnie z opracowaniami Państwowej Służby Hydrogeologicznej teren objęty Zmianą Studium położony jest poza obszarami narażonymi na podtopienia. Omawiany teren znajduje się poza granicami Głównego i Lokalnego Zbiornika Wód Podziemnych.
13. Na podstawie informacji dostępnych w bazie danych Państwowego Instytutu Geologicznego omawiany obszar położony jest w całości poza granicami udokumentowanego złoża kopalin naturalnych oraz istniejącego obszaru i terenu górniczego.
14. Na terenie objętym opracowaniem nie występują udokumentowane tereny osuwiskowe oraz udokumentowane tereny predysponowane do osuwania się mas ziemnych.
15. Zaniechanie realizacji przedmiotowej zmiany studium może prowadzić do braku racjonalnego i efektywnego zagospodarowania przestrzennego, a także nasilenia się konfliktów pomiędzy potrzebami ochrony środowiska, a potrzebami rozwoju gospodarczego.
16. Biorąc pod uwagę możliwe następstwa braku realizacji Zmiany Nr 1/2023 Studium Gminy Cisna, można stwierdzić, że zaniechanie założonych działań będzie miało negatywny wpływ na funkcjonowanie mieszkańców oraz turystów, a pośrednio na dalszy rozwój regionu, bowiem w tej lokalizacji jest utrudniony dostęp do usług podstawowych towarzyszących funkcji mieszkalnej oraz turystyce, w tym utrudniony dostęp do handlu podstawowego. Planowany obiekt budowlanych nie będzie obiektem o charakterze wielkopowierzchniowego obiektu handlowego, lecz obiektem o przeciętnej wielkości powierzchni sprzedaży. Analizując wariant nie podejmowania przedsięwzięcia z wariantem przystąpienia

do planowanej inwestycji, należy podkreślić, że przyjęta lokalizacja dla wykonania obiektów kubaturowych oraz infrastruktury technicznej, związanych z funkcją usługową jest najlepszą i najkorzystniejszą z możliwych. Planowana funkcja nie naruszy ładu przestrzennego i nie pogorszy warunków funkcjonowania środowiska.

17. Zestawiając ze sobą opcję niepodejmowania realizacji ustaleń Zmiany Nr 1/2023 Studium, z opcją przystąpienia do przewidywanych działań, trzeba stwierdzić, że założone w projekcie rozwiązania są najlepsze z dostępnych. Przeznaczenie części terenu na cele usług podstawowych towarzyszących funkcji mieszkalnej, uważa się za zasadne z uwagi na sąsiedztwo terenów o podobnej funkcji oraz konieczność właściwego, gospodarczego i efektywnego wykorzystania terenu.
18. Realizacja ustaleń Zmiany Nr 1/2023 Studium, nie będą miały wpływu bezpośredniego ani pośredniego na obszary ustanowione Natura 2000, oraz obszary specjalnej ochrony siedlisk oraz obszary mające znaczenie dla Wspólnoty, utworzone w celu ochrony populacji dziko występujących ptaków lub siedlisk przyrodniczych lub gatunków będących przedmiotem zainteresowania Wspólnoty.

## **11. ZAŁĄCZNIKI**

- Uchwała Nr LVII/328/2023 Rady Gminy w Cisnej z dnia 31 marca 2023r., w sprawie przystąpienia do sporządzenia Zmiany Nr 1/2023 Studium Uwarunkowań i Kierunków Zagospodarowania Przestrzennego Gminy Cisna wraz z załącznikiem graficznym.
- Oświadczenie autora opracowania Prognozy oddziaływania na środowisko.