

# WÓJT GMINY CISNA

## *PROGNOZA*

---

## *ODDZIAŁYWANIA NA ŚRODOWISKO*

### *ZMIANA NR 1/2018* *MIEJSCOWEGO PLANU ZAGOSPODAROWANIA PRZESTRZENNEGO* *„WETLINA 1/2005” W GMINIE CISNA.*

**.: OPRACOWANIE**

**inż. Małgorzata Puchyr**

**mgr inż. arch. Agnieszka Puchyr**

Wg stanu prawnego na dzień przedłożenia projektu Zmiany MPZP do uzgodnień

Niniejsza Prognoza była wyłożona do publicznego wglądu  
w siedzibie Urzędu Gminy Cisna wraz z projektem Zmiany MPZP

w dniach od ..... do .....

**CISNA 2018**

---

## **SPIS TREŚCI OPRACOWANIA**

	<b>Nr strony</b>
<b>1. Informacje podstawowe.....</b>	<b>4</b>
1.1. Podstawa opracowania.....	4
1.2. Informacje o zawartości, głównych celach projektowanego dokumentu oraz jego powiązaniach z innymi dokumentami.....	4
1.3. Informacje o metodach zastosowanych przy sporządzaniu prognozy.....	14
1.4. Propozycje dotyczące przewidywanych metod analizy skutków realizacji postanowień projektowanego dokumentu oraz częstotliwości jej przeprowadzenia.....	15
1.5. Informacje o możliwym transgranicznym oddziaływaniu na środowisko.....	18
<b>2. Określenie, analiza i ocena istniejącego stanu środowiska oraz potencjalnych zmian tego stanu, w przypadku braku realizacji projektowanego dokumentu</b> .....	<b>19</b>
2.1. Dotychczasowy sposób zagospodarowania terenu.....	19
2.2. Planowany sposób zagospodarowania terenu.....	30
2.3. Zmiany w środowisku, w przypadku braku realizacji ustaleń Zmiany Nr 1/2018 MPZP i niepodjęciu realizacji przedsięwzięcia.....	31
2.4. Wariant polegający na podjęciu przedsięwzięcia w innym zakresie.....	32
<b>3. Stan środowiska na obszarach objętych przewidywanym znaczącym oddziaływaniem.....</b>	<b>33</b>
<b>4. Istniejące problemy ochrony środowiska istotne z punktu widzenia realizacji projektowanego dokumentu, w szczególności dotyczące obszarów podlegających ochronie na podstawie ustawy o ochronie przyrody.....</b>	<b>35</b>
<b>5. Analiza i ocena celów ochrony środowiska ustanowionych na szczeblu międzynarodowym, wspólnotowym i krajowym, istotnych z punktu widzenia projektowanego dokumentu oraz sposobów w jakich te cele i inne problemy środowiska zostały uwzględnione podczas opracowywania dokumentu.....</b>	<b>48</b>
<b>6. Przewidywane znaczące oddziaływanie, w tym oddziaływanie bezpośrednie, pośrednie, wtórne, skumulowane, krótkoterminowe, średnioterminowe i długoterminowe, stałe i chwilowe oraz pozytywne i negatywne, na cele i przedmiot ochrony obszaru Natura 2000 oraz integralność tego obszaru, a także na środowisko, a w szczególności: różnorodność biologiczną, ludzi, zwierzęta, rośliny, wodę, powietrze, powierzchnię ziemi, krajobraz, klimat, zasoby naturalne, zabytki, dobra materialne, z uwzględnieniem zależności między tymi elementami środowiska i między oddziaływaniami na te elementy.....</b>	<b>49</b>
<b>7. Rozwiązania mające na celu zapobieganie, ograniczanie lub kompensację przyrodniczą negatywnych oddziaływań na środowisko, mogących być rezultatem realizacji projektu Zmiany Nr 1/2018 MPZP „Wetlina 1/2005”, w szczególności na cele i przedmiot ochrony obszaru Natura 2000 oraz integralność tego obszaru.....</b>	<b>53</b>
7.1. W zakresie ochrony wód podziemnych i powierzchniowych.....	53
7.2. W zakresie ochrony powierzchni ziemi, gleby, krajobrazu.....	53
7.3. W zakresie ochrony powietrza atmosferycznego.....	54

7.4.	<i>W zakresie ochrony przed hałasem, wibracjami, elektroenergetycznym promieniowaniem niejonizującym oraz ryzykiem wystąpienia poważnych awarii.....</i>	54
7.5.	<i>W zakresie ochrony przed powodzią.....</i>	54
7.6.	<i>W zakresie obszarów osuwiskowych.....</i>	55
7.7.	<i>W zakresie ochrony świata roślinnego i zwierzęcego.....</i>	55
<b>8.</b>	<b><i>Rozwiązania alternatywne do rozwiązań zawartych w projekcie Zmiany Nr 1/2018 MPZP „Wetlina 1/2005” w Gminie Cisna wraz z uzasadnieniem ich wyboru oraz opis metod dokonywania oceny prowadzącej do tego wyboru albo wyjaśnienie braku rozwiązań alternatywnych, w tym wskazania napotkanych trudności wynikających z niedostatków techniki lub luk we współczesnej wiedzy.....</i></b>	<b>55</b>
<b>9.</b>	<b><i>Analiza zgodności Zmiany Nr 1/2018 MPZP „Wetlina 1/2005” w Gminie Cisna z kierunkami zagospodarowania przestrzennego określonymi w obowiązującym Studium Uwarunkowań i Kierunków Zagospodarowania Przestrzennego określonymi w zakresie wskazanych w nich: przebiegu powiązań przyrodniczych, ciągów i korytarzy ekologicznych.....</i></b>	<b>56</b>
<b>10.</b>	<b><i>Streszczenie w języku niespecjalistycznym.....</i></b>	<b>57</b>
<b>11.</b>	<b><i>Załączniki.....</i></b>	<b>59</b>
	<ul style="list-style-type: none"><li>▪ <i>Uchwała Nr XLII/204/2018 Rady Gminy Cisna z dnia 27 czerwca 2018r. w sprawie przystąpienia do sporządzenia Zmiany nr 1/2018 Miejscowego Planu Zagospodarowania Przestrzennego „Wetlina 1/2005” w Gminie Cisna.</i></li><li>▪ <i>Oświadczenie autora opracowania Prognozy oddziaływania na środowisko</i></li></ul>	

<b>1. INFORMACJE PODSTAWOWE</b>
---------------------------------

<b>1.1. Podstawa opracowania</b>
----------------------------------

Podstawą opracowania niniejszej prognozy jest:

- Ustawa z dnia 27 marca 2003r., o planowaniu i zagospodarowaniu przestrzennym (j.t. Dz. U. z 2018r., poz. 1945 z późn. zm.),
- Ustawa z dnia 27 kwietnia 2001r., Prawo ochrony środowiska (j.t. Dz. U. z 2018r., poz. 799 z późn. zm.),
- Ustawa z dnia 3 października 2008r., o udostępnianiu informacji o środowisku i jego ochronie, udziale społeczeństwa w ochronie środowiska oraz o ocenach oddziaływania na środowisko (j.t. Dz. U. z 2018r., poz. 2081),
- Ustawa z dnia 16 kwietnia 2004r. o ochronie przyrody (j.t. Dz. U. z 2018r., poz. 1614 z późn. zm.),
- Ustawa z dnia 20 lipca 2017r., Prawo Wodne (j.t. Dz. U. z 2018r., poz. 2268 z późn. zm.),
- Obowiązujące przepisy prawne,
- Inwentaryzacja terenu objętego opracowaniem,
- Analiza dostępnych materiałów archiwalnych, map, literatury, danych statystycznych, wyników badań monitoringowych.

Niniejsza Prognoza została opracowana w oparciu o istniejący stan prawny na dzień przedłożenia projektu Zmiany Nr 1/2018 Miejscowego Planu Zagospodarowania Przestrzennego „Wetlina 1/2005” w Gminie Cisna do uzgodnień.

<b>1.2. Informacje o zawartości, głównych celach projektowanego dokumentu oraz jego powiązaniach z innymi dokumentami</b>
---

Przedmiot opracowania: prognoza oddziaływania na środowisko projektu Zmiany Nr 1/2018 Miejscowego Planu Zagospodarowania Przestrzennego „Wetlina 1/2005” w Gminie Cisna, obszaru położonego w miejscowości Wetlina, Gmina Cisna.

**Celem opracowania prognozy, jest określenie, analiza i ocena:**

- istniejącego stanu środowiska oraz potencjalnych zmian tego stanu, w przypadku braku realizacji projektowanego dokumentu tj. projektu Zmiany Nr 1/2018 Miejscowego Planu Zagospodarowania Przestrzennego „Wetlina 1/2005” w Gminie Cisna,
- stanu środowiska na obszarach objętych przewidywanym znaczącym oddziaływaniem,
- istniejących problemów ochrony środowiska istotnych z punktu widzenia realizacji projektowanego dokumentu, w szczególności dotyczących obszarów

podlegających ochronie na podstawie ustawy z dnia 16 kwietnia 2004r., o ochronie przyrody,

- celów ochrony środowiska ustanowionych na szczeblu międzynarodowym, wspólnotowym i krajowym, istotnych z punktu widzenia projektowanego dokumentu oraz sposobów w jakie te cele i inne problemy środowiska zostały uwzględnione podczas opracowywania dokumentu,
- przewidywanego znaczącego oddziaływania, w tym oddziaływania bezpośredniego, pośredniego, wtórnego, skumulowanego, krótkoterminowego, średnioterminowego i długoterminowego, stałego i chwilowego oraz pozytywnego i negatywnego, na cele i przedmiot ochrony obszaru Natura 2000 oraz integralność tego obszaru, a także na środowisko, a w szczególności: różnorodność biologiczną, ludzi, zwierzęta, rośliny, wodę, powietrze, powierzchnię ziemi, krajobraz, klimat, zasoby naturalne, zabytki, dobra materialne, z uwzględnieniem zależności między tymi elementami środowiska i między oddziaływaniami na te elementy.

Prognoza oddziaływania na środowisko jest wykładana do publicznego wglądu razem z projektem Zmiany Nr 1/2018 MPZP „Wetlina 1/2005” w Gminie Cisna, co daje możliwość szczegółowego poinformowania zainteresowane podmioty zagospodarowania przestrzennego, o skutkach wpływu ustaleń projektu dokumentu na poszczególne elementy środowiska i zdrowia ludzi, jeszcze na etapie dochodzenia do ostatecznych rozstrzygnięć prawnych.

W momencie wyłożenia projektu Zmiany Nr 1/2018 Miejscowego Planu Zagospodarowania Przestrzennego „Wetlina 1/2005” w Gminie Cisna do publicznego wglądu wraz z Prognozą oddziaływania na środowisko, występuje możliwość zapoznania się z jej treścią w zakresie postępowania z udziałem społeczeństwa oraz złożenia uwag do projektu planu, w oparciu o istniejący stan prawny i wiedzę techniczną. Uzasadnione wnioski będą przedmiotem dalszej analizy, natomiast pozostałe bezzasadne wnioski, zostaną odrzucone przez organ odpowiedzialny za opracowanie dokumentu, w tym przypadku Wójta Gminy Cisna, o czym stanowią odnośne przepisy prawa.

Prognoza oddziaływania na środowisko jest także dostępna dla organów uzgadniających i opiniujących projekt zmiany MPZP, w fazie poprzedzającej wyłożenie do publicznego wglądu projektu zmiany planu. Prognoza przydatna jest również przy podejmowaniu przez Radę Gminy uchwały, w sprawie uchwalenia w/w zmiany planu.

Prognozę przygotowano między innymi w oparciu o wizję w terenie, analizę urbanistyczną, opracowanie ekofizjograficzne podstawowe, a także wiedzę techniczną, w kontekście wymogów prawnych na szczeblu międzynarodowym, wspólnotowym oraz krajowym.

W tabelach zamieszczonych poniżej przedstawiono analizę zgodności projektu zmiany MPZP z celami lub priorytetami ważniejszych dokumentów strategicznych.

**Tab. 1.** Ocena spójności zadań i celów projektu Zmiany Nr 1/2018 Miejscowego Planu Zagospodarowania Przestrzennego „Wetlina 1/2005” w Gminie Cisna, z celami określonymi w polityce ekologicznej państwa.

Ocena spójności celów		Cele Zmiany MPZP								
		Ochrona środowiska przed emisją substancji zanieczyszczających powietrze atmosferyczne	Ochrona środowiska przed emisją hałasu i wibracjami	Ochrona środowiska przed polami elektromagnetycznymi	Ochrona powierzchni ziemi	Ochrona wód powierzchniowych	Ochrona wód podziemnych	Ochrona lasów, świata roślinnego, zwierzęcego i krajobrazu	Odnawialne źródła energii	Ochrona zasobów kopalin
<p><b>Objaśnienia:</b></p> <ul style="list-style-type: none"> <li>■ dokładna spójność celów dokumentów</li> <li>▣ wysoka spójność celów dokumentów</li> <li>□ ograniczona (pośrednia) spójność celów dokumentów</li> <li>* możliwy konflikt celów dokumentów</li> </ul>										
Cele projektu polityki ekologicznej państwa na lata 2009-2012, z perspektywą do roku 2016	Cele o charakterze systemowym	Projekty dokumentów strategicznych wszystkich sektorów gospodarki będą, zgodnie z obowiązującym w tym zakresie prawem, poddawane procedurze oceny oddziaływania na środowisko i wyniki tej oceny będą uwzględniane w ostatecznych wersjach tych dokumentów								
		Uruchomienie takich mechanizmów prawnych, ekonomicznych i edukacyjnych, które prowadziłyby do rozwoju proekologicznej produkcji towarów oraz do świadomych postaw konsumenckich zgodnie z zasadą rozwoju zrównoważonego								
		Przystępowanie do systemu EMAS, rozpowszechnianie wiedzy wśród społeczeństwa o tym systemie i tworzenie korzyści ekonomicznych dla firm i instytucji będących w systemie								
		Podnoszenie świadomości ekologicznej społeczeństwa, zgodnie z zasadą „myśl globalnie, działaj lokalnie”								
		Zwiększenie roli polskich placówek badawczych we wdrażaniu ekoinnowacji w przemyśle oraz w produkcji wyrobów przyjaznych dla środowiska oraz doprowadzenie do zadowalającego stanu systemu monitoringu środowiska								
		Stworzenie systemu prewencyjnego, mającego na celu zapobieganie szkodom w środowisku i sygnalizującego możliwość wystąpienia szkody								
		Przywrócenie właściwej roli planowania przestrzennego na obszarze całego kraju, w szczególności dotyczy to miejscowych planów zagospodarowania przestrzennego, które powinny być podstawą lokalizacji nowych inwestycji								

Cele projektu polityki ekologicznej państwa na lata 2009-2012, z perspektywą do roku 2016	Ochrona zasobów naturalnych	Zachowanie bogatej różnorodności biologicznej polskiej przyrody na różnych poziomach organizacji: na poziomie wewnątrzgatunkowym (genetycznym), gatunkowym oraz ponadgatunkowym (ekosystemowym), wraz z umożliwieniem zrównoważonego rozwoju gospodarczego kraju, który w sposób niekonfliktowy współistnieje z różnorodnością biologiczną	■
		Racjonalne użytkowanie zasobów leśnych przez kształtowanie ich właściwej struktury gatunkowej i wiekowej, z zachowaniem bogactwa biologicznego.	
		Racjonalizacja gospodarowania zasobami wód powierzchniowych i podziemnych w taki sposób, aby uchronić gospodarkę narodową od deficytów wody i zabezpieczyć przed skutkami powodzi oraz zwiększenie samofinansowania gospodarki wodnej. Naczelnym zadaniem będzie dążenie do maksymalizacji oszczędności zasobów wodnych na cele przemysłowe i konsumpcyjne, zwiększenie retencji wodnej oraz skuteczna ochrona głównych zbiorników wód podziemnych przed zanieczyszczeniem	
		W zakresie ochrony powierzchni ziemi: - rozpowszechnianie dobrych praktyk rolnych i leśnych, zgodnych z zasadami rozwoju zrównoważonego - przeciwdziałanie degradacji terenów rolnych, łąkowych i wodno-błotnych przez czynniki antropogenne - zwiększenie skali rekultywacji gleb zdegradowanych i zdewastowanych, przywracając im funkcję przyrodniczą, rekreacyjną lub rolniczą	
		Racjonalizacja zaopatrzenia ludności oraz sektorów gospodarczych w kopaliny i wodę z zasobów podziemnych oraz otoczenia ich ochroną przed ilościową i jakościową degradacją	

<p><b>Poprawa jakości środowiska i bezpieczeństwa ekologicznego</b></p>	<p>Dalsza poprawa stanu zdrowotnego mieszkańców w wyniku wspólnych działań sektora ochrony środowiska z sektorem zdrowia oraz skuteczny nadzór nad wszystkimi w kraju instalacjami będącymi potencjalnymi źródłami awarii przemysłowych powodujących zanieczyszczenie środowiska</p>	<p>■</p>
	<p>Dążenie do spełnienia przez RP zobowiązań wynikających z Traktatu Akcesyjnego oraz z dyrektyw unijnych</p>	
	<p>Zapewnienie 75% redukcji całkowitego ładunku azotu i fosforu w ściekach komunalnych dla wszystkich aglomeracji powyżej 2 000 RLM</p>	
	<p>Utrzymanie lub osiągnięcie dobrego stanu wszystkich wód, w tym również zachowanie i przywracanie ciągłości ekologicznej cieków</p>	
	<p>W zakresie gospodarki odpadami:                      - utrzymanie tendencji oddzielenia ilości wytwarzanych odpadów od wzrostu gospodarczego kraju (mniej odpadów na jednostkę produktów, mniej opakowań, dłuższe okresy życia produktów itp.)                      - znaczne zwiększenie odzysku energii z odpadów komunalnych w sposób bezpieczny dla środowiska                      - zamknięcie wszystkich składowisk, które nie spełniają standardów UE i ich rekultywacja                      - sporządzenie spisu zamkniętych oraz opuszczonych składowisk odpadów wydobywczych, wraz z identyfikacją obiektów wpływających znacząco na środowisko (obowiązek wynikający z dyrektywy 2006/21/WE oraz ustawy z dnia 10 lipca 2008 r. o odpadach wydobywczych (Dz. U. Nr 138, poz. 865)                      - eliminacja kierowania na składowiska zużytego sprzętu elektrycznego i elektronicznego oraz zużytych baterii i akumulatorów                      - pełne zorganizowanie krajowego systemu zbierania wraków samochodów i demontaż pojazdów wycofanych z eksploatacji                      - takie zorganizowanie systemu preselekcji sortowania i odzysku odpadów komunalnych, aby na składowiska nie trafiało ich więcej niż 50% w stosunku do odpadów wytworzonych w gospodarstwach domowych</p>	
	<p>W zakresie ochrony przed hałasem:                      - dokonanie wiarygodnej oceny narażania społeczeństwa na ponadnormatywny hałas i podjęcie kroków do zmniejszenia tego zagrożenia tam, gdzie jest ono największe.</p>	
	<p>W zakresie ochrony przed oddziaływaniem pól elektromagnetycznych:                      - dokonanie wiarygodnej oceny narażania społeczeństwa na oddziaływanie pól elektromagnetycznych i podjęcie kroków do zmniejszenia tego zagrożenia tam, gdzie jest ono największe.</p>	
	<p>Stworzenie efektywnego systemu nadzoru nad substancjami chemicznymi dopuszczonymi na rynek, zgodnego z zasadami Rozporządzenia REACH</p>	



**Tab. 2.** Analiza zgodności projektu Zmiany Nr 1/2018 Miejsowego Planu Zagospodarowania Przestrzennego „Wetlina 1/2005” w Gminie Cisna, z krajowymi dokumentami strategicznymi.

Dokument strategiczny	Cele dokumentu strategicznego	Ocena spójności celów zawartych w projekcie Zmiany MPZP z celami zawartymi w krajowych dokumentach strategicznych
<b>Strategia Rozwoju Kraju 2020</b>	Konkurencyjna gospodarka: polepszenie sytuacji finansów publicznych oraz wypracowanie nowych przewag konkurencyjnych polskiej gospodarki, opartych na wiedzy, kapitale intelektualnym, kapitale społecznym i rezultatach cyfryzacji.	■
	Spójność społeczna i terytorialna: równomierny rozwój kraju i wyrównywanie szans jego mieszkańców	■
	Sprawne państwo: stworzenie sprawnego systemu zarządzania rozwojem, (np. lepsza jakość prawa, większa efektywność instytucji, uporządkowanie i uaktualnienie dokumentów strategicznych oraz dopasowanie do nich odpowiednich programów rozwoju), zapewnienie odpowiedniej ilości środków na rozwój i inwestowanie ich przede wszystkim w te dziedziny, które w największym stopniu przyczyniają się do zwiększania konkurencyjności gospodarki	■
<b>Krajowy Program Oczyszczania Ścieków Komunalnych</b>	Konieczność osiągnięcia standardów jakości ścieków odprowadzanych do środowiska z oczyszczalni ścieków	■
	Zapewnienie 75% redukcji całkowitego ładunku azotu i fosforu w ściekach komunalnych	
	Wyposażenie aglomeracji w systemy kanalizacji zbiorczej lub stosowanie systemów indywidualnych	
	Odpowiednie zagospodarowanie w środowisku osadów powstających w oczyszczalniach ścieków	
<b>Strategia Gospodarki Wodnej</b>	Zaspokojenie uzasadnionych potrzeb wodnych ludności i gospodarki przy poszanowaniu zasad zrównoważonego użytkowania wód	■
	Osiągnięcie i utrzymanie dobrego stanu wód, a w szczególności ekosystemów wodnych i od wody zależnych	
	Podniesienie skuteczności ochrony przed powodzią i skutkami suszy	
<b>Krajowa strategia ochrony i umiarkowanego użytkowania różnorodności biologicznej wraz z programem działań</b>	Rozpoznawanie i monitorowanie stanu różnorodności biologicznej oraz istniejących i potencjalnych zagrożeń	■
	Usuwanie lub ograniczanie aktualnych i potencjalnych zagrożeń różnorodności biologicznej	
	Zachowanie i/lub wzbogacanie istniejących oraz odtwarzanie zanikłych elementów różnorodności biologicznej	
	Integracja działań na rzecz ochrony różnorodności biologicznej z działaniami ważnych dla tej ochrony sektorów gospodarki oraz administracji publicznej i społeczeństwa (w tym organizacji pozarządowych)	

<b>Polityka Leśna Państwa</b>	Powiększanie zasobów leśnych kraju, do 30% w 2020 roku, 33% w połowie XXI wieku	<input type="checkbox"/>
	Sukcesywnie w miarę przekazywania do zalesienia gruntów nieprzydatnych dla rolnictwa i osiągania przestrzennie optymalnej struktury lasów w krajobrazie przez ochronę i pełne wykorzystanie produkcyjnych możliwości siedlisk	
	Polepszenie stanu zasobów leśnych i ich kompleksowa ochrona	
	Reorientacja zarządzania lasami z poprzedniej dominacji modelu surowcowego na model proekologicznej i zrównoważonej ekonomicznie, wielofunkcyjnej gospodarki leśnej	
<b>Krajowy plan gospodarki odpadami 2022</b>	Zmniejszenie ilości powstających odpadów: ograniczenie marnotrawienia żywności, wprowadzenie selektywnego zbierania bioodpadów z zakładów zbiorowego żywienia	<input type="checkbox"/>
	Zwiększanie świadomości społeczeństwa na temat właściwego gospodarowania odpadami komunalnymi, w tym odpadami żywności i innymi odpadami ulegającymi biodegradacji	
	Doprowadzenie do funkcjonowania systemów zagospodarowania odpadów zgodnie z hierarchią sposobów postępowania z odpadami	
	Zmniejszenie udziału zmieszanych odpadów komunalnych w całym strumieniu zbieranych odpadów (zwiększenie udziału odpadów zbieranych selektywnie)	
	Zmniejszenie ilości odpadów komunalnych ulegających biodegradacji kierowanych na składowiska odpadów, aby nie było składowanych w 2020 r. więcej niż 35% masy tych odpadów w stosunku do masy odpadów	
	Zaprzestanie składowania odpadów ulegających biodegradacji selektywnie zebranych oraz zaprzestanie składowania zmieszanych odpadów komunalnych bez przetworzenia	
	Utworzenie systemu monitorowania gospodarki odpadami komunalnymi	
	Monitorowanie i kontrola postępowania z frakcją odpadów komunalnych wysortowywaną ze strumienia zmieszanych odpadów komunalnych i nieprzeznaczoną do składowania (frakcja 19 12 12)	
Zbilansowanie funkcjonowania systemu gospodarki odpadami komunalnymi w świetle obowiązującego zakazu składowania określonych frakcji odpadów komunalnych i pochodzących z przetwarzania odpadów komunalnych, w tym odpadów o zawartości ogólnego węgla organicznego powyżej 5% s.m. i o ciepłe spalania powyżej 6 MJ/kg suchej masy, od 1 stycznia 2016 r.		
<b>Strategia Rozwoju Energetyki Odnawialnej</b>	Zwiększenie udziału energii i ze źródeł odnawialnych w bilansie paliwowo-energetycznym kraju do 7,5% w 2010 roku i do 14% w 2020 roku w strukturze zużycia nośników pierwotnych	<input type="checkbox"/>
<b>Program Operacyjny Infrastruktura i Środowisko</b>	Gospodarka wodno - ściekowa	<input type="checkbox"/>
	Gospodarka odpadami i ochrona powierzchni ziemi	
	Zarządzanie zasobami i przeciwdziałanie zagrożeniom środowiska	
	Przedsięwzięcia dostosowujące przedsiębiorstwa do wymogów ochrony środowiska	
	Ochrona przyrody i kształtowanie postaw ekologicznych	
	Transport przyjazny środowisku	
Infrastruktura energetyczna przyjazna środowisku		

**Objaśnienia:**

- dokładna spójność celów dokumentów
- ▣ wysoka spójność celów dokumentów
- ograniczona (pośrednia) spójność celów dokumentów
- \* możliwy konflikt celów dokumentów

**Tab. 3.** Analiza zgodności priorytetów projektu Zmiany Nr 1/2018 Miejscowego Planu Zagospodarowania Przestrzennego „Wetlina 1/2005” w Gminie Cisna, z celami lub priorytetami ważniejszych wojewódzkich dokumentów strategicznych.

Objaśnienia:			Ocena spójności celów zawartych w projekcie Zmiany MPZP z celami zawartymi w ważniejszych wojewódzkich dokumentach strategicznych
<p>■ dokładna spójność celów dokumentów</p> <p>▣ wysoka spójność celów dokumentów</p> <p>□ ograniczona (pośrednia) spójność celów dokumentów</p> <p>* możliwy konflikt celów dokumentów</p>			
Strategia Rozwoju Województwa Podkarpackiego na lata 2007-2020	Gospodarka regionu	Wszystkie priorytety w obszarze Gospodarka regionu	▣
	Infrastruktura techniczna	Wspieranie inwestycji komunikacyjnych: drogowych, kolejowych i lotniczych.	
		Wspieranie inwestycji z zakresu gospodarki wodno – ściekowej	▣
		Zapewnienie bezpieczeństwa energetycznego regionu	
		Poprawa sprawności funkcjonowania regionalnego systemu usług telekomunikacyjnych	
	Obszary wiejskie rolnictwo	Rozwój pozarolniczych form działalności gospodarczej w warunkach zrównoważonego rozwoju	
		Odnowa wsi oraz modernizacja przestrzeni wiejskiej	▣
		Wzrost konkurencyjności gospodarstw rolnych	
		Rozwój rynku rolnego	

	<b>Ochrona środowiska</b>	Ochrona wód i racjonalna gospodarka zasobami wodnymi	
		Ograniczanie ilości wytwarzanych odpadów i wdrażanie nowoczesnych systemów gosp. odpadami.	
		Zapewnienie jak najlepszej jakości powietrza i gleb oraz ograniczenie negatywnego oddziaływania na środowisko hałasu i promieniowania elektromagn.	☐
		Zachowanie oraz ochrona różnorodności biologicznej krajobraz.	
		Podniesienie świadomości ekologicznej społeczeństwa	
	<b>Kapitał społeczny</b>	Wszystkie priorytety w obszarze Kapitał społeczny	☐
	<b>Współpraca międzynarodowa</b>	Tworzenie warunków do podejmowania wspólnych przedsięwzięć gospodarczych i pozyskiwania inwestycji.	
		Współpraca na rzecz rozwoju turystyki, ochrony i wykorzystania dziedzictwa Kulturowego	☐
		Zachowanie obszarów cennych krajobrazowo oraz ochrona środowiska przyrodniczego	

RPO Woj. Podkarpackiego na lata 2014-2020	Osie priorytetowe	Konkurencyjna i innowacyjna gospodarka	
		Cyfrowe Podkarpacie	
		Czysta Energia	
		Ochrona środowiska naturalnego i dziedzictwa kulturowego	
		Infrastruktura komunikacyjna	■
		Spójność przestrzenna i społeczna	
		Regionalny rynek pracy	
		Integracja społeczna	
		Jakość edukacji i kompetencji w regionie	
Plan Zagospodarowania Przestrzennego WP	Ustalenia PZP WP	Ustalenia w zakresie ochrony i racjonalnego wykorzystania zasobów środowiska i dziedzictwa kulturowego	
		Ustalenia w zakresie infrastruktury społeczno-gospodarczej	■
		Ustalenia w zakresie infrastruktury technicznej	
WPOŚ WP wraz z WPGO WP	Priorytety WPOŚ WP wraz z WPGO WP	WPOŚ WP	■
		WPGO WP	■

\*\*\*\* Zgodność priorytetów projektu Zmiany Nr 1/2018 Miejscowego Planu Zagospodarowania Przestrzennego „Wetlina 1/2005” w Gminie Cisna z celami lub priorytetami ważniejszych powiatowych i gminnych dokumentów strategicznych została oceniona szczegółowo w projekcie w/w dokumentu. Wszystkie założone w/w cele przewidziane do realizacji są spójne z celami zawartymi w tych dokumentach - wymóg spójności celów zostaje w pełni zachowany.

### **1.3. Informacje o metodach zastosowanych przy sporządzaniu prognozy**

O merytorycznym zakresie opracowania prognozy decydują przepisy cyt. na wstępie ustawy z dnia 3 października 2008r., o udostępnianiu informacji o środowisku i jego ochronie, udziale społeczeństwa w ochronie środowiska oraz o ocenach oddziaływania na środowisko (j.t. Dz. U. z 2018r., poz. 2081).

Prognoza została przygotowana w postaci pisemnej, na podstawie analizy dokumentacji, dostępnych dokumentów źródłowych, przepisów prawnych, po przeprowadzonej wizji w terenie, w odniesieniu do przedmiotu opracowania Zmiany Nr 1/2018 Miejscowego Planu Zagospodarowania Przestrzennego „Wetlina 1/2005” w Gminie Cisna. W związku z tym, przedstawiona dokumentacja została opracowana w sposób analityczny, uwzględniający wiedzę przyrodniczą i techniczną.

Prognoza wskazuje również konieczne rozwiązania techniczne i organizacyjne, które zawęzą do dopuszczalnych norm wszelkie wyniki działania negatywne dla środowiska naturalnego oraz zdrowia ludzi, a które mogłyby wiązać się z realizacją ustaleń zawartych w w/w zmianie MPZP.

Przygotowując prognozę, została przeprowadzona analiza obszaru w celu wskazania możliwych terenów niezgodnych przyrodniczo-przestrzennie, w których istnieje ryzyko wystąpienia stanowisk gatunków chronionych, a także siedlisk przyrodniczych. Rzetelnie przeanalizowano stopień planowanej zmiany MPZP pod kątem wpływu na tereny sąsiednie, w tym tereny istniejącej zabudowy mieszkalno- usługowej oraz tereny zieleni nieurządzonej.

Do opracowania prognozy wykorzystane zostały następujące materiały:

- Studium Uwarunkowań i Kierunków Zagospodarowania Przestrzennego Gminy Cisna, uchwalone Uchwałą Nr XXII/238/2001 Rady Gminy w Cisnej z dnia 7 lutego 2001r.,
- Miejscowy Plan Ogólny Zagospodarowania Przestrzennego Gminy Cisna, ważny do 31.12.2003r.,
- Miejscowy Plan Zagospodarowania Przestrzennego „Wetlina 1/2005” w Gminie Cisna, uchwalony Uchwałą Nr VI/22/2007 Rady Gminy w Cisnej z dnia 20 marca 2007r.,
- Materiały robocze: roboczy projekt Zmiany Nr 1/2018 Miejscowego Planu Zagospodarowania Przestrzennego „Wetlina 1/2005” w Gminie Cisna tj. część graficzna w skali 1:1000 oraz opisowa w formie projektu uchwały, w sprawie uchwalenia zmiany planu,
- Raport WIOŚ „Stan środowiska w województwie Podkarpackim w 2017 roku”,
- Opracowanie Ekofizjograficzne podstawowe,
- Literatura fachowa,
- Obowiązujące przepisy prawne.

<b>1.4. Propozycje dotyczące przewidywanych metod analizy skutków realizacji postanowień projektowanego dokumentu oraz częstotliwość jej przeprowadzenia</b>
--

Lokalizacja jak również zakres inwestycji nie będą miały uciążliwego wpływu na otoczenie, jednak należy założyć, że najkorzystniejszą metodą analizy skutków realizacji projektu Zmiany Nr 1/2018 Miejscowego Planu Zagospodarowania Przestrzennego „Wetlina 1/2005” w Gminie Cisna, jest metoda porównawcza stanu dotychczasowego ze stanem planowanym.

W zakresie projektowanej Zmiany Nr 1/2018 planuje się zmianę sposobu użytkowania istniejącego budynku sanitariatu na budynek mieszkalny, będący kontynuacją istniejącego przeznaczenia na części działki objętej w granicach projektu zmiany planu. Zmiana ta z punktu widzenia środowiskowego nie ma znaczącego znaczenia, bowiem dotyczy zmiany funkcji budynku i nie generuje żadnych dodatkowych robót budowlanych, w tym również wokół budynku sanitariatów.

Przedmiotem oceny zawartej w niniejszej prognozie, jest projekt Zmiany Nr 1/2018 Miejscowego Planu Zagospodarowania Przestrzennego „Wetlina 1/2005” w Gminie Cisna, terenu położonego w granicach administracyjnych Gminy Cisna, obejmujący część graficzną – rysunek planu oraz część opisową zawartą w części tekstowej, w kontekście ustaleń zawartych w Studium, dla zabudowy usługowo-mieszkańkowej.

Oceną objęto także istniejący oraz planowany sposób zagospodarowania terenów sąsiednich i dokonano analizy obustronnego wpływu na środowisko i zdrowie ludzi. Ocenę tą przeprowadzono w kontekście wpływu dopuszczonego przez ustalenia Zmiany Nr 1/2018 Miejscowego Planu Zagospodarowania Przestrzennego „Wetlina 1/2005” w Gminie Cisna przeznaczenia terenu.

W granicach objętych projektem Zmiany Nr 1/2018 Miejscowego Planu Zagospodarowania Przestrzennego „Wetlina 1/2005” w Gminie Cisna, nie funkcjonują obiekty czy urządzenia lub instalacje, zaliczone do wymagających przeprowadzenia oceny oddziaływania na środowisko, w tym wymagających sporządzenia raportu o oddziaływaniu na środowisko lub dla których może być wymagany raport, w rozumieniu przepisów prawa. Teren objęty zmianą w obowiązującym Miejscowym Planie Zagospodarowania Przestrzennego stanowi teren oznaczony symbolami: „U/MN1” – teren zabudowy usługowej i mieszkaniowej jednorodzinnej; „ZN” – teren zieleni nieurządzonej. W ramach planowanej zmiany MPZP przewiduje się zmianę sposobu użytkowania istniejącego budynku sanitariatu na budynek mieszkalny jednorodzinny, jako kontynuacja funkcji istniejącej w bezpośrednim sąsiedztwie, w tym na działce objętej zmianą.

Zgodnie z obowiązującym MPZP omawiany teren położony jest w sąsiedztwie drogi publicznej klasy zbiorczej (KD-Z) oraz drogi publicznej klasy dojazdowej (KDW1), zieleni nieurządzonej „ZN” oraz terenów wód powierzchniowych „WS”.

Zgodnie z ustaleniami obowiązującego Miejscowego Planu Zagospodarowania Przestrzennego „Wetlina 1/2005” w Gminie Cisna na terenie będącym przedmiotem zmiany Nr 1/2018 (część „ZN”), w granicach objętych w uchwale o przystąpieniu do w/w zmiany inwestor wykonał budynek sanitariatu, bowiem ustalenia planu miejscowego jak również uwarunkowania terenowe, umożliwiły budowę tego typu budynku. Początkowo miał on zapewnić obsługę sanitarną dla istniejącego sklepu inwestora, jednak praktycznie okazało się, że budynek ten po wybudowaniu, pozostał niewykorzystywany przez osoby postronne, zatem pozostał praktycznie jako bezużyteczny.

Na terenie oznaczonym w obowiązującym MPZP jako „ZN” „[...] dopuszcza się lokalizację:

- a) ścieżek spacerowych i ścieżek zdrowia oraz kładek pieszych i mostów nad ciekami wodnymi i jarami, spełniających wymogi przepisów odrębnych;
- b) punktów widokowych;
- c) muraw rekreacyjnych na terenach naturalnych łąk i pastwisk;
- d) oświetlenia oraz sieci i urządzenia infrastruktury technicznej, niezbędnej do jego funkcjonowania;
- e) infrastruktury technicznej oraz urządzeń związanych z gospodarką wodną;
- f) zieleni urządzonej na skarpach, terenach przyległych do obszarów MP/ML, MN/U1-MN/U4, 1UT, 2UT;
- g) obiektów małej architektury służącej turystyce i rekreacji, np. miejsca na ogniska, grillowanie oraz obiektów sanitarnych.[...].”

Budynek sanitariatu w granicach planowanej zmiany został wykonany zgodnie z pozwoleniem na budowę znak: AB.6740.2.22.2017 z dnia 12 czerwca 2017r.

Celem Zmiany Nr 1/2018 MPZP „Wetlina 1/2005” w Gminie Cisna jest zmiana sposobu użytkowania w/w budynku sanitariatu na budynek mieszkalny.

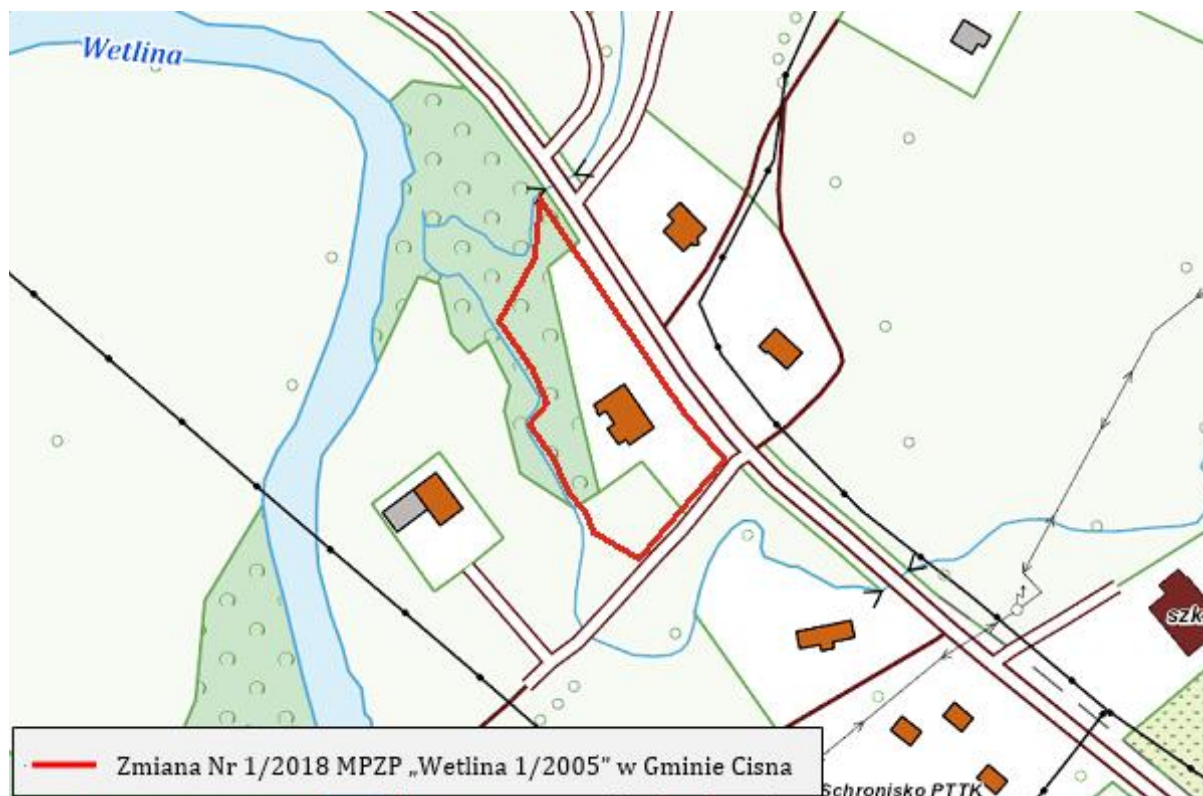
#### Podstawowe parametry budynku:

Powierzchnia zabudowy	94,80m <sup>2</sup> (11,88m x 7,98m)
Powierzchnia użytkowa	133,78m <sup>2</sup>
Wysokość budynku (od poziomu terenu przed wejściem do poziomu szczytu głównej kalenicy)	7,86m
Ilość kondygnacji	2
Rodzaj dachu	dwuspadowy
Kąt nachylenia połaci dachowych	40°

Inwestor zamierza zamieszkać w powyższym budynku, jednak na potrzeby dokonania zmiany sposobu użytkowania, konieczna jest zmiana obowiązującego planu miejscowego, bowiem w budynku o funkcji dopuszczalnej planem (sanitariatu - obiekt związany z gospodarką wodną), nie można się zameldować.



**Ryc. 1.** Teren objęty sporządzeniem Zmiany Nr 1/2018 MPZP „Wetlina 1/2005” w Gminie Cisna



Źródło: [mapy.geoportal.gov.pl/imap/](http://mapy.geoportal.gov.pl/imap/)

Obszar objęty opracowaniem Zmiany Nr 1/2018 MPZP „Wetlina 1/2005” w Gminie Cisna leży w obrębie:

- Ciśniańsko – Wetlińskiego Parku Krajobrazowego,
- Otuliny Bieszczadzkiego Parku Narodowego,
- Obszaru Specjalnej Ochrony Ptaków Natura 2000 pod nazwą „Bieszczady” (PLC 180001),
- Specjalnego Obszaru Ochrony Mającego Znaczenie dla Wspólnoty pod nazwą „Bieszczady” (PLC 180001).

Projekt Zmiany Nr 1/2018 Miejsowego Planu Zagospodarowania Przestrzennego „Wetlina 1/2005” w Gminie Cisna charakteryzuje nową funkcję dla obszaru, obejmuje wymogi prawne, które wynikają z ustawy Prawo ochrony środowiska, a także ustawy o udostępnianiu informacji o środowisku i jego ochronie, udziale społeczeństwa w ochronie środowiska oraz ocenach oddziaływania na środowisko.

Wynika z tego, że wdrożenie funkcji mieszkaniowej, może przyczynić się do efektywniejszego wykorzystania możliwości ekonomicznych i przestrzennych obszaru, a założone zabezpieczenia mające na celu zminimalizowanie negatywnego wpływu na środowisko, nie pogorszą stanu środowiska naturalnego oraz zdrowia ludzi zarówno na terenie objętym Zmianą Nr 1/2018 Miejsowego Planu Zagospodarowania Przestrzennego „Wetlina 1/2005” w Gminie Cisna, jak i w jego najbliższym sąsiedztwie.



<b>2.</b>	<b><i>OKREŚLENIE, ANALIZA I OCENA ISNIEJĄCEGO STANU ŚRODOWISKA ORAZ POTENCJALNYCH ZMIAN TEGO STANU, W PRZYPADKU BRAKU REALIZACJI PROJEKTOWANEGO DOKUMENTU</i></b>
-----------	---

<b>2.1.</b>	<b><i>Dotychczasowy sposób zagospodarowania terenu</i></b>
-------------	--

➤ ***Zapisy obowiązującego Miejscowego Planu Zagospodarowania Przestrzennego na terenie objętym opracowaniem***

Zmiana Nr 1/2018 Miejscowego Planu Zagospodarowania Przestrzennego „Wetlina 1/2005” w Gminie Cisna obejmuje działkę nr ew. 246/10, obręb 0015 – Wetlina, o powierzchni około 0,4562ha. Obszar objęty Zmianą Nr 1/2018 MPZP „Wetlina 1/2005” w Gminie Cisna jest częściowo niezabudowany, stanowi teren zieleni nieurządzonej oraz częściowo zabudowany, i w tym zakresie stanowi teren zabudowy mieszkaniowej, wraz z budynkiem mieszkalno-handlowym (część mieszkalna na piętrze budynku, część handlowa na parterze budynku) o powierzchni około 242,0m<sup>2</sup> i wysokości do 2,5 kondygnacji nadziemnych. Ponadto na terenie zieleni zgodnie z ustaleniami obowiązującego MPZP i pozwoleniem na budowę znak: AB.6740.2.22.2017 z dnia 12 czerwca 2017r. powstał budynek sanitariatu, który stanowi przedmiot omawianej zmiany planu.

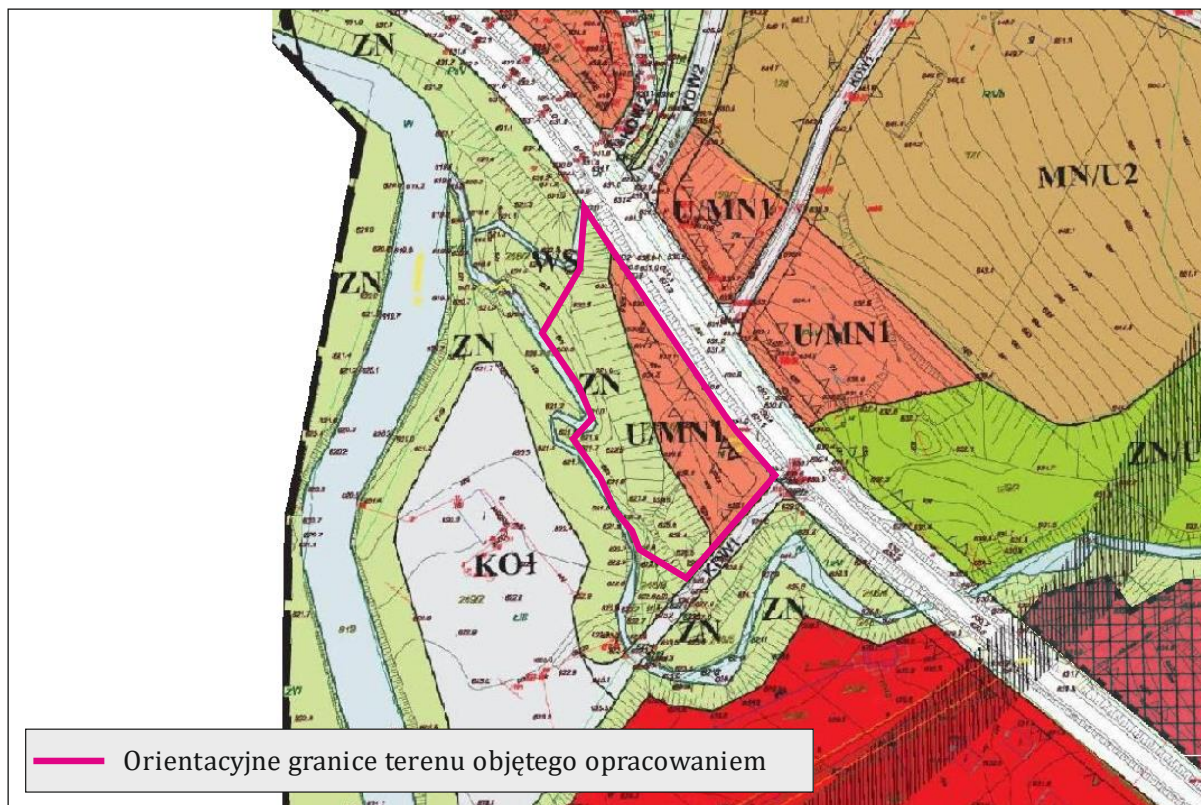
Zgodnie z ewidencją gruntów działka objęta opracowaniem stanowi teren o użytkach: Bi, Lzr-Ps oraz Ps.

Na opracowywanym obszarze, a także na działkach sąsiednich obowiązuje Miejscowy Plan Zagospodarowania Przestrzennego „Wetlina 1/2005” w Gminie Cisna, uchwalony Uchwałą Nr VI/22/2007 Rady Gminy w Cisnej z dnia 20 marca 2007 roku. Zgodnie z w/w planem obszar objęty opracowaniem Zmiany Nr 1/2018 MPZP „Wetlina 1/2005” w Gminie Cisna oznaczony jest symbolami: U/MN1 – tereny zabudowy usługowej i mieszkaniowej jednorodzinnej oraz ZN – tereny zieleni nieurządzonej.

Przeznaczenie terenów sąsiednich (zgodnie z obowiązującym MPZP):

- od strony północno-wschodniej – bezpośrednio – tereny komunikacji – droga publiczna, zbiorcza,
- od strony północno-zachodniej – bezpośrednio – tereny zieleni nieurządzonej,
- od strony południowo-wschodniej – bezpośrednio – tereny komunikacji – drogi wewnętrzne, w tym ciągi pieszo-jezdne,
- od strony południowej – bezpośrednio – tereny zieleni nieurządzonej,
- od strony zachodniej – bezpośrednio – tereny wód powierzchniowych.

Ryc. 3. Lokalizacja obszaru objętego sporządzeniem zmiany MPZP względem terenów sąsiednich



Źródło: Miejsowy Plan Zagospodarowania Przestrzennego „Wetlina 1/2005” w Gminie Cisna

➤ **Regiony fizyczno-geograficzne terenu objętego opracowaniem**

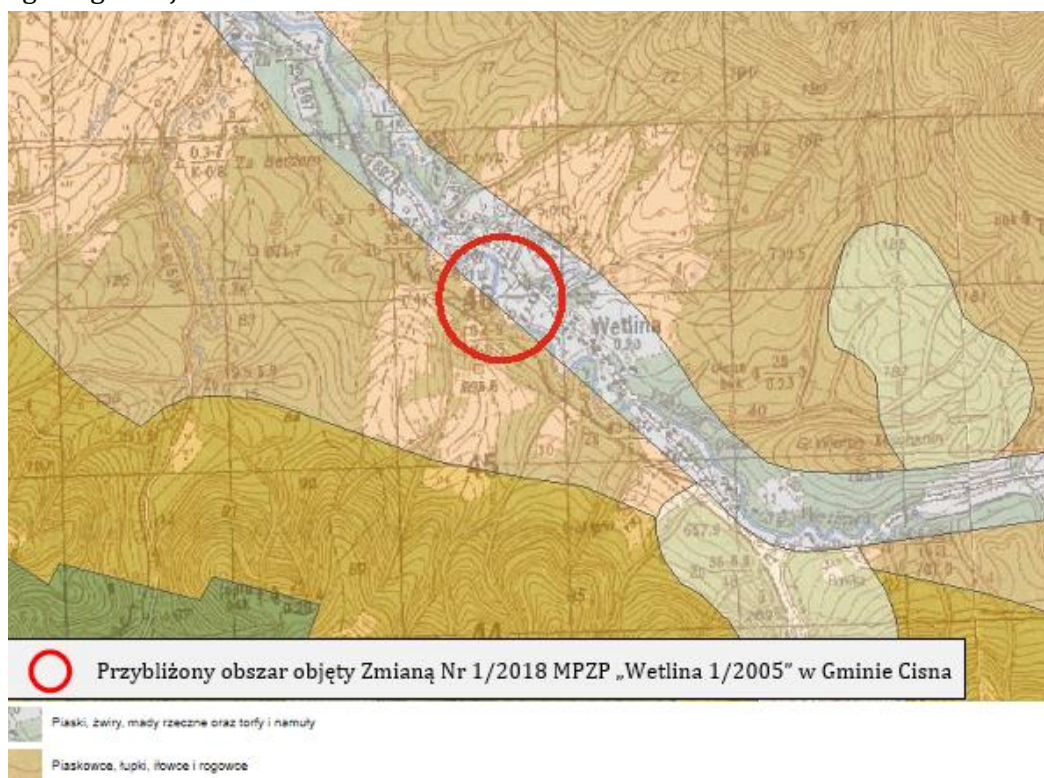
Opracowywany obszar objęty Zmianą Nr 1/2018 MPZP „Wetlina 1/2005” w Gminie Cisna położony jest w obrębie:

- megaregionu – Region Karpacki,
- mezoregionu – Bieszczady Zachodnie,
- makroregionu – Beskidy Lesiste,
- prowincji – Karpaty Wschodnie z Podkarpaciem Wschodnim,
- podprowincji – Zewnętrzne Karpaty Wschodnie – Beskidy Wschodnie,
- regionu – Góry średnie.

➤ **Budowa geologiczna terenu objętego opracowaniem**

Obszar objęty zmianą miejscowego planu znajduje się na terenie występowania piaskowców, łupków, iłowców, rogowców oraz piasków, żwirów, mad rzecznych, torfów i namułów.

**Ryc. 4.** Orientacyjna lokalizacja obszaru objętego sporządzeniem zmiany MPZP na mapie geologicznej



Źródło: <http://bazagis.pgi.gov.pl>

➤ **Klimat**

Opracowywany obszar położony jest w obszarze klimatu górskiego, który charakteryzuje się obniżeniem temperatury i wzrostem ilości opadów wraz ze wzrostem wysokości.

Średnia roczna temperatura wynosi +6,30°C, latem 14 – 15°C, natomiast zimą -7°C. Średnie roczne opady zawierają się w przedziale od 950 do 1150 mm. Największe występują w lipcu, zaś najmniejsze w zimie. Średnia długość okresu wegetacji to 192 dni. W obniżeniach średnio-górskich, zwłaszcza zimą, następuje zjawisko inwersji termicznej, któremu towarzyszą gęste mgły. Pokrywa śnieżna osiąga grubość od 0,5m do 2,0m, która zalega w zależności od wysokości od 80 do 150 dni. Przymrozki wczesne pojawiają się od końca września, tymczasem późne do końca maja.

**Tab. 4.** Właściwości klimatyczne gminy Cisna. Źródło: opracowanie własne.

Średnia roczna temperatura	+6,30°C
Średnia temperatura latem	+15,0°C
Średnia temperatura zimą	-7,0°C
Średnie roczne opady	do 1150mm
Średnia ilość dni z pokrywą śnieżną	80 – 150 dni
Średnia długość wegetacji	192 dni

Klimat górski cechuje się obniżeniem temperatury oraz wzrostem ilości opadów wraz ze wzrostem wysokości. Równocześnie wraz z obniżającym się w sposób regularny ciśnieniem atmosferycznym maleje proporcjonalnie ciśnienie cząsteczkowe tlenu. Niedobór tlenu w powietrzu, który zwiększa się wraz z wysokością, stanowi swoistą właściwość klimatu górskiego.

Cechą szczególną klimatu górskiego jest relatywnie duże natężenie promieniowania słonecznego, przenikającego w okresie dni pogodnych bez znaczących strat przez czyste, suche i mniej gęste powietrze górskie. W takim środowisku atmosferycznym spada pochłanianie i rozpraszanie promieni słonecznych. W górach natężenie promieniowania rośnie dodatkowo ze względu na dużą ilość promieniowania odbitego od powierzchni śniegu, w zależności z tym warunki bioklimatyczne występujące zimą można określić, jako pozytywne dla analizowanego terenu.

### ➤ **Wody powierzchniowe i podziemne**

#### ✓ **Ujęcia wód**

Na omawianym obszarze znajduje się ujęcie wód podziemnych w formie studni wierconej, wykonanej na potrzeby funkcjonowania istniejącego budynku mieszkaniowo-usługowego.

#### ✓ **Jednolite Części Wód Powierzchniowych**

Teren objęty opracowaniem Zmiany Nr 1/2018 MPZP „Wetlina 1/2005” w Gminie Cisna leży w zlewni rzeki San, w obrębie jednolitej części wód powierzchniowych o kodzie PLRW2000122212699 i nazwie Solinka do Wetliny.

Dla wód powierzchniowych oraz terenów chronionych cele środowiskowe ustala się zgodnie z Rozporządzeniem Rady Ministrów z dnia 18 października 2016r. w sprawie Planu gospodarowania wodami na obszarze dorzecza Wisły (Dz. U. z 2016r., poz. 1911 z późn. zm.), który wszedł w życie z dniem 13 grudnia 2016r. Zadaniem środowiskowym dla JCWP rzecznych w zakresie stanu chemicznego jest dobry stan chemiczny. Celem środowiskowym dla JCWP rzecznych w obrębie elementów hydromorfologicznych jest dobry stan tych elementów (II klasa). Natomiast w sprawie JCW monitorowanych, które zgodnie z wynikami oceny stanu wykonanej przez GIOŚ osiągają bardzo dobry stan ekologiczny, celem środowiskowym jest utrzymanie hydromorfologicznych parametrów oceny na poziomie I klasy.

Zgodnie z mapą Jednolitych Części Wód Powierzchniowych obszar Zmiany Nr 1/2018 MPZP „Wetlina 1/2005” w Gminie Cisna leży w zasięgu JCWP o nazwie: „Solinka do Wetliny”, oznaczonym europejskim kodem PLRW2000122212699.

W Polsce, w pierwszej części planowania gospodarowania wodami, cele środowiskowe dla części wód zostały oparte głównie na wartościach granicznych oddzielnych wskaźników fizyko-chemicznych, biologicznych i hydromorfologicznych,

które określają stan ekologiczny wód powierzchniowych, a także wskaźników chemicznych mówiących o stanie chemicznym wody, odpowiadających warunkom osiągnięcia przez te wody minimum dobrego stanu (dla części wód określonych jako naturalne) oraz dobrego lub powyżej dobrego potencjału (dla części wód określonych jako silnie zmienione lub sztuczne). Wartości tych wskaźników wyznacza Rozporządzenie Ministra Środowiska z dnia 9 listopada 2011r., w sprawie klasyfikacji stanu ekologicznego, potencjału ekologicznego i stanu chemicznego jednolitych części wód powierzchniowych (Dz. U. z 2011r. Nr 258 poz. 1549) oraz Rozporządzenie Ministra Środowiska z dnia 21 grudnia 2015r., w sprawie kryteriów i sposobu oceny stanu wód podziemnych (Dz. U. z 2016r., poz. 85). W przypadku wód przejawiających w trakcie ustalania celów środowiskowych bardzo dobry stan ekologiczny, wymagane jest zachowanie tego stanu dla spełnienia zasady nie pogarszania stanu wód.

Dla JCW, które są obecnie w bardzo dobrym stanie/potencjale ekologicznym, zadaniem środowiskowym będzie zachowanie tego stanu/potencjału. Dla naturalnych części wód zamierzeniem jest osiągnięcie co najmniej dobrego stanu ekologicznego i zachowanie co najmniej dobrego stanu chemicznego.

Stan ekologiczny, ustalają również hydromorfologiczne części jakości, tj.:

- reżim hydrologiczny,
- ciągłość rzeki,
- warunki morfologiczne.

Odstępstwa od celów środowiskowych (derogacje) na terenie dorzecza Wisły wyznaczono dla 1019 jednolitych części wód powierzchniowych rzek ze względu zagrożenia nie osiągnięciem tychże celów. W takich przypadkach przepisy ustawy Prawo Wodne z dnia 20 lipca 2017r. zezwalają na wydłużenie terminów lub określenie mniej rygorystycznych celów.

**Tab. 5.** Charakterystyka JCWP o nazwie „Solinka do Wetliny”

Nazwa JCWP	Solinka do Wetliny
Europejski kod JCWP	PLRW2000122212699
Długość JCWP	~ 116,3 km
Powierzchnia JCWP	~ 296,2 km <sup>2</sup>
Obszar dorzecza	obszar dorzecza Wisły
Region wodny	region wodny Górnej Wisły
Scalona Część Wód	Solinka (GW0803)
Zlewnia bilansowa	San z Wisłokiem
Właściwe RZGW	RZGW w Krakowie
Typ JCWP	Potok fliszowy (12)
Status JCWP	naturalna część wód

Ocena stanu	dobry
Ocena zagrożenia	niezagrożona
Cel środowiskowy - stan/potencjał ekologiczny	dobry stan ekologiczny
Cel środowiskowy – stan chemiczny	dobry stan chemiczny
Ekoregion wg. Kondrackiego	Karpaty (10)

Źródło: warunki.krakow.rzgw.gov.pl/imap/

### ✓ **Jednolite Części Wód Podziemnych**

Celem środowiskowym postawionym dla JCWPd jest dobry stan ilościowy i chemiczny, sprecyzowany wpływem wskaźników zgodnie z rozporządzeniem o ocenie wód podziemnych. Stan ilościowy obrazuje wpływ poboru wody na części wód podziemnych, podczas gdy stan chemiczny odnosi się do właściwości fizykochemicznych wód podziemnych (analizowanych zarówno jako zanieczyszczenia, a także skażenie). Stosownie z dostępnymi opracowaniami wody gruntowe znajdują się głównie w wietrzelinach i utworach zboczowych. Nie współtworzą jednolitego poziomu wodonośnego, jednak istnieją w postaci sączeń na zróżnicowanych głębokościach. W przypadku utworów starszego podłoża skalistego woda gruntowa znajduje się na dość pokaźnych głębokościach w formie wód szczelinowych. Natomiast w utworach dolinnych woda gruntowa znajduje się w utworach przepuszczalnych mając zazwyczaj zwierciadło swobodne. Głębokość pojawiania się tych wód jest zależna od odległości od cieków oraz wyniesienia utworów dolinnych ponad poziom wody znajdujący się w cieku. Obszar objęty projektem Zmiany Nr 1/2018 MPZP „Wetlina 1/2005” w Gminie Cisna leży w jednolitej części wód podziemnych o kodzie PLGW2000168 i numerze JCWPd 168 (zgodnie z podziałem obowiązującym od 01.01.2016r. na 172 części).

**Tab. 6.** Charakterystyka JCWPd o nr 168

Europejski kod JCWPd	PLGW2000168
Powierzchnia JCWPd	2795,9 km <sup>2</sup>
Obszar dorzecza	obszar dorzecza Wisły
Region wodny	region wodny Górnej Wisły
Właściwe RZGW	RZGW w Krakowie
Ocena stanu ilościowego	dobry
Ocena stanu chemicznego	dobry
Cel środowiskowy – stan ilościowy	dobry stan ilościowy
Cel środowiskowy – stan chemiczny	dobry stan chemiczny
Ocena ryzyka nieosiągnięcia celów środowiskowych	niezagrożona

Źródło: warunki.krakow.rzgw.gov.pl/imap/



**Tab. 7.** Jednolite części wód podziemnych nr 168 – opis.

<b>Numer JCWPd: 168</b>	<b>Powierzchnia JCWPd [km<sup>2</sup>]: 2795.9</b>	
Identyfikator UE:	PLGW2000168	
<b>Położenie administracyjne</b>		
Województwo	Powiat	Gminy
	brzozowski	Brzozów (obszar wiejski), Dydnia
	przemyski	Bircza, Krasiczyn, Przemyśl [cz.2], Fredropol
	sanocki	Zarszyn, Sanok, Tyrawa Wołoska, Bukowsko, Komańcza, Zagórz (miasto), Zagórz (obszar wiejski), Sanok (gm. miejska)
	leski	Lesko (obszar wiejski cz.1), Olszanica, Lesko (miasto), Lesko (obszar wiejski cz.2), Solina, Baligród, Cisna
	bieszczadzki	Ustrzyki Dolne (miasto), Ustrzyki Dolne (obszar wiejski), Czarna, Lutowiska
Współrzędne geograficzne	21°56'42.5429" - 22°56'52.7056" 49°01'44.2779" - 49°41'32.4948"	

Mapa z lokalizacją JCWPd



<b>Położenie hydrologiczne hydrogeologiczne</b>	
Dorzecze	Wisły
Region wodny RZGW	Górnej Wisły RZGW Kraków
Główna zlewnia w obrębie JCWPd (rząd zlewni)	San (II)
Obszar bilansowy	K-08 San
Region hydrogeologiczny (Paczyński, 1995)	XIV- karpacki

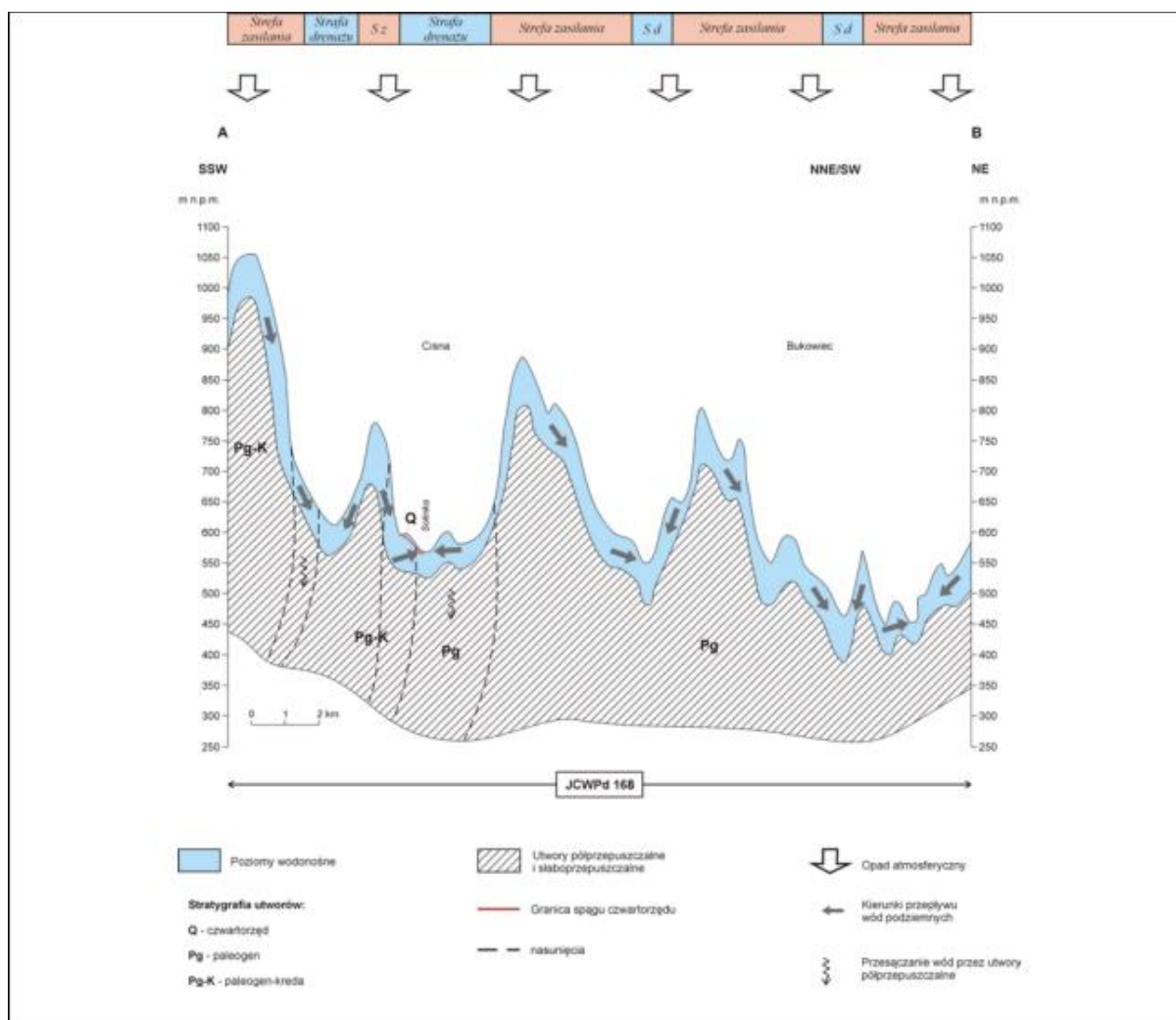
<b>HYDROGEOLOGIA</b>				
Liczba pięter wodonośnych		2		
<b>Charakterystyka pięter wodonośnych (od powierzchni terenu)</b>				
Piętro czwartorzędowe	<b>Stratygrafia</b>	<b>Litologia</b>	<b>Charakterystyka wodonośca</b>	
	czwartorzęd	piaski, żwiry, otoczaki	porowy	
	<b>Charakter zwierciadła wody</b>	<b>Głębokość występowania warstw wodonośnych poziomu</b>		
	częściowo napięte	od – do [m]		
	0.5-5.1			
	<b>Parametry hydrogeologiczne warstwy wodonośnej</b>			
	miąższość od –do	wsp. filtracji od -do	przewodność	odsączalność/ zasobność sprężysta średnia
	[m]	[m/h]	[m <sup>2</sup> /h]	-
	0.9-11.6	0.0004-0.4	0.83-12.5	b.d.
	<b>Typy chemiczne wód podziemnych (naturalne/ odbiegające od typów naturalnych)</b>			
<p style="text-align: center;"><u>Typy naturalne:</u>                      HCO<sub>3</sub>-Ca-Mg (wody wodorowęglanowo-wapniowo-magnezowe),                      HCO<sub>3</sub>-Ca (wody wodorowęglanowo-wapniowe)</p>				
Piętro fliszowe (paleogeńsko-kredowe)	<b>Stratygrafia</b>	<b>Litologia</b>	<b>Charakterystyka wodonośca</b>	
	paleogen, kreda	piaskowce, łupki	szczelinowo-porowy	
	<b>Charakter zwierciadła wody</b>	<b>Głębokość występowania warstw wodonośnych poziomu</b>		
	napięte	od – do [m]		
	0.7-64			
	<b>Parametry hydrogeologiczne warstwy wodonośnej</b>			
	miąższość od –do	wsp. filtracji od -do	przewodność	odsączalność/ zasobność sprężysta średnia
	[m]	[m/h]	[m <sup>2</sup> /h]	-
	0.6-82.6	0.004-0.04	b.d.	b.d.
	<b>Typy chemiczne wód podziemnych (naturalne/ odbiegające od typów naturalnych)</b>			
<p style="text-align: center;"><u>Typy naturalne:</u>                      HCO<sub>3</sub>-Ca-Mg (wody wodorowęglanowo-wapniowo-magnezowe),                      HCO<sub>3</sub>-Ca (wody wodorowęglanowo-wapniowe),                      HCO<sub>3</sub>-SO<sub>4</sub>-Ca (wody wodorowęglanowo-siarczanowo-wapniowe),                      HCO<sub>3</sub>-SO<sub>4</sub>-Ca-Mg (wody wodorowęglanowo-siarczanowo-wapniowo-magnezowe),                      HCO<sub>3</sub>-Na (wody wodorowęglanowo-sodowe)                      HCO<sub>3</sub>-Na-Ca (wody wodorowęglanowo-sodowo-wapniowe)</p>				

Źródło: <https://www.pgi.gov.pl/>

Wody podziemne uzupełniane są głównie przez bezpośrednią infiltrację opadów atmosferycznych oraz w niskim stopniu przez infiltrację wód powierzchniowych, a także dopływ z podłoża. Zasilanie piętra fliszowego jest podporządkowane głównie charakterowi litologicznemu zwietrzliny oraz kąta nachylenia stoków. Najkorzystniejsze warunki infiltracji występują w obrębie dolin rzecznych i kotlin. Przepływ wód podziemnych przebiega w stronę dolin rzecznych, które tworzą podstawę drenażu. Granice hydrodynamiczne ciągną się po działach wód podziemnych, które zazębiają się z działami wód powierzchniowych. Północną granicą JCWPd jest wododział 3-go rzędu zamknięty powyżej ujścia Tyrawy do Sanu. Od wschodu i zachodu JCWPd ogranicza zasięg zlewni Sanu. Południowa granica przebiega wzdłuż granicy Polski ze Słowacją, tymczasem południowo-wschodnia wzdłuż granicy Polski z Ukrainą. Naturalnymi

strefami drenażu wewnątrz JCWPd są rzeki oraz cieki powierzchniowe, jednak dla głębiej położonych warstw wodonośnych jest to głównie tylko rzeka San. Rolę drenażu stanowią również ujęcia wód podziemnych (studnie wiercone oraz kopane, źródła). Kierunki krążenia wód podziemnych są zazwyczaj skomplikowane z przyczyn wykształcenia litologicznego i tektoniki utworów fliszu karpackiego. Zasadniczo wszakże wody wszystkich pięter/poziomów wodonośnych przepływają w stronę naturalnych stref drenażu. Oddziaływanie ujęć narusza ten kierunek tylko lokalnie na nieznacznych terenach.

Ryc. 5. Schemat krążenia wód podziemnych o nr 168



Źródło: <https://www.pgi.gov.pl/>

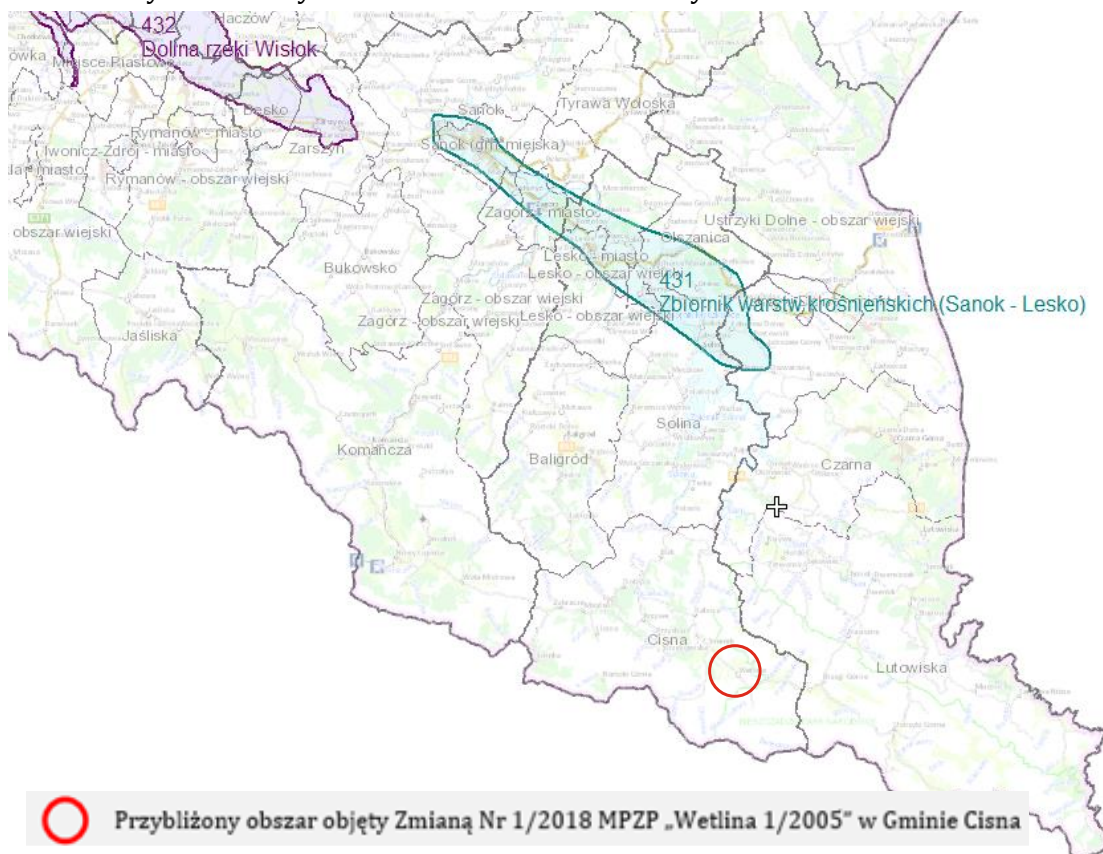
Zgodnie z treścią art. 81 ust. 3 ustawy z dnia 3 października 2008 o udostępnianiu informacji o środowisku i jego ochronie, udziale społeczeństwa w ochronie środowiska oraz o ocenach oddziaływania na środowisko (j.t. Dz. U. z 2018r., poz. 2081), zwracając uwagę na zakres i charakter planowanego przedsięwzięcia oraz jego przewidywane oddziaływanie na układ hydrologiczny terenu inwestycji i obszarów sąsiednich, nie ma podstaw przypuszczać, aby realizacja omawianej inwestycji miała

znaczący wpływ na stan ekologiczny jednolitych części wód powierzchniowych (JCWP) i podziemnych (JCWPd), jak również uniemożliwiła osiągnięcie celów środowiskowych zawierających się w planach gospodarowania wodami na terenach dorzeczy. Planowane zamierzenie nie wpłynie również negatywnie na cele ochrony wód w rozumieniu art. 4.1., w związku z art. 4.7. Dyrektywy 2000/60/WE Parlamentu Europejskiego i Rady z dnia 23 października 2000r. ustanawiającej ramy wspólnotowego działania w dziedzinie polityki wodnej (Ramowej Dyrektywy Wodnej).

### ✓ **Główne Zbiorniki Wód Podziemnych**

Obszar objęty opracowaniem nie znajduje się w zasięgu Głównych Zbiorników Wód podziemnych, a także ich stref ochronnych. Najbliżej znajdującym się Głównym Zbiornikiem Wód Podziemnych jest „Dolina rzeki Wisłok” o numerze 432, natomiast najbliżej znajdującym się Lokalnym Zbiornikiem Wód Podziemnych jest „Zbiornik Warstw Krośnieńskich (Sanok – Lesko)” o numerze 431.

**Ryc. 6.** Orientacyjna lokalizacja obszaru objętego sporządzeniem zmiany MPZP względem Głównych i Lokalnych Zbiorników Wód Podziemnych.



Źródło: <https://www.epsh.pgi.gov.pl/>

✓ ***Tereny zagrożenia powodziowego o prawdopodobieństwie wystąpienia raz na 100 lat (Q1%)***

Dla opracowywanego terenu nie zostały wykonane mapy ryzyka powodziowego oraz mapy zagrożenia powodziowego przez Prezesa Krajowego Zarządu Gospodarki Wodnej. Jednakże z dostępnych źródeł obszar działki nr ew. 246/10, obręb – Wetlina leży poza obszarami narażonymi na zalewanie wodami powodziowymi. Obszar zalewowy wodą stuletnią znajduje się wzdłuż rzeki Wetlina, poza obszarem wykonania przedmiotowej zmiany.

✓ ***Obszary zagrożone podtopieniami***

Dla terenu objętego opracowaniem nie zostały wykonane mapy obrazujące zagrożenie podtopieniami.

➤ ***Warunki glebowe oraz struktura użytkowania gruntów***

Stosownie do danych z 2017 roku, opracowanych przez GUS, Gmina Cisna obejmuje obszar 2874,97715 ha, gdzie 5,6% stanowią użytki rolne, natomiast użytki leśne stanowią około 88%.

Na obszarze gminy znajdują się zazwyczaj gleby brunatne, cechujące się zaawansowanym procesem wietrzenia minerałów pierwotnych, resyntezą minerałów wtórnych oraz uwalnianiem do roztworów produktów wietrzenia. Przewaga bezwęglanowych, kwarcowo-krzemianowych skał fliszowych jako podłoża oraz górskie warunki klimatyczno-roślinne powodują, że pośród gleb brunatnych dominują tu kwaśne gleby brunatne.

Na terenie omawianej zmiany planu miejscowego nie występują grunty o wysokich klasach bonitacyjnych (I, II oraz III), dla których wymagana jest zmiana przeznaczenia na cele nierolnicze i nieleśne, o której mowa w ustawie o planowaniu i zagospodarowaniu przestrzennym (j.t. Dz. U. z 2018r. poz. 1945 z późn. zm.).

Na podstawie wypisu z ewidencji gruntów działka objęta opracowaniem stanowi teren o użytkach Bi, Lzr-PsIV oraz PsIV. Działka objęta Zmianą planu stanowi częściowo teren zabudowany (budynkiem mieszkaniowo-usługowym wraz z placem utwardzonym oraz budynkiem sanitariatu będącym przedmiotem Zmiany MPZP), a także teren zieleni.

Na podstawie mapy sozologicznej Polski obszar, na którym planuje się Zmianę Nr 1/2018 MPZP „Wetlina 1/2005” w Gminie Cisna, usytuowany jest na gruntach podatnych na denudację naturogeniczną i uprawową. Denudacja jest procesem niszczącym, który powoduje wyrównywanie i stopniowe obniżanie powierzchni ziemi poprzez usuwanie materiału skalnego lub gleby, obejmujący wietrzenie, erozję i ruchy masowe z terenów górskich oraz wyżynnych na nizinne, powodujące wyrównanie terenu (peneplenizacja).

Na omawianym terenie nie znajdują się gleby pochodzenia organicznego, objęte ochroną prawną, wynikającą z ustawy o ochronie gruntów rolnych i leśnych (j.t. Dz. U. z 2017r. poz. 1161).

„Monitoring chemizmu gleb ornych Polski” jest podsystemem Państwowego Monitoringu Środowiska w zakresie jakości gleb i ziemi. Podstawą badań jest monitorowanie zmian szerokiego zakresu właściwości gleb użytkowanych rolniczo, głównie cech chemicznych, powstających w określonych przedziałach czasu powstających na wskutek rolniczej i pozarolniczej działalności człowieka. Obszar objęty Zmianą Nr 1/2018 MPZP „Wetlina 1/2005” w Gminie Cisna, leży poza opracowaniem Instytutu Uprawy Nawożenia i Gleboznawstwa Państwowego Instytutu Badawczego w Puławach pod tytułem „Monitoring Chemizmu Gleb ornych w Polsce w latach 2015 – 2017”, co zostało wykazane na niżej zamieszczonej rycinie.

Ryc. 7. Rozmieszczenie punktów pomiarowo-kontrolnych w województwie podkarpackim



Źródło: gios.gov.pl/

## 2.2. Planowany sposób zagospodarowania terenu

W zakresie projektowanej zmiany miejscowego planu przewiduje się zmianę sposobu użytkowania istniejącego budynku sanitariatu (wykonanego zgodnie z zapisami obowiązującego MPZP oraz wydanego pozwolenia na budowę) na budynek mieszkalny jednorodzinny z możliwością dopuszczenia małej usługi nieuciążliwej dla otoczenia. Mając na uwadze powyższe wprowadza się obszar zabudowy mieszkaniowej jednorodzinnej oraz zabudowy usługowej:

- MN/U5 – teren zabudowy mieszkaniowej jednorodzinnej oraz zabudowy usługowej.

Obowiązujący miejscowy plan dla działki inwestora ustalił funkcję terenu jako U/MN1 – teren zabudowy usługowej i mieszkaniowej jednorodzinnej oraz ZN – tereny zieleni nieurządzonej. Zgodnie z wypisem ze Studium uwarunkowań i kierunków zagospodarowania przestrzennego Gminy Cisna działka objęta zmianą planu położona jest w terenie oznaczonym symbolem – IIa – częściowo „Potencjalne tereny budownictwa mieszkaniowo-usługowego o niskiej intensywności zabudowy” oraz częściowo w terenie „korytarza ekologicznego”.

W obecnym stanie, na części opracowywanej działki oraz w niedalekim sąsiedztwie funkcjonuje zabudowa mieszkaniowo-usługowa, a więc dla części działki objętej zmianą planu kontynuacja funkcji i formy zabudowy oraz zagospodarowania terenu jest zrozumiała, dodatkowo ustalenia obowiązującego studium są zgodne z planami inwestycyjnymi wnioskodawcy.

<b>2.3.</b>	<b><i>Zmiany w środowisku, w przypadku braku realizacji ustaleń Zmiany Nr 1/2018 i niepodjęciu realizacji przedsięwzięcia</i></b>
-------------	---

Odstąpienie od zrealizowania ustaleń Zmiany Nr 1/2018 Miejscowego Planu Zagospodarowania Przestrzennego „Wetlina 1/2005” w Gminie Cisna, przypuszczalnie może prowadzić do braku efektywnego oraz racjonalnego zagospodarowania przestrzennego terenu, w szczególności istniejącego budynku. Zgodnie z uznanym zakresem oraz lokalizacją obszaru opcja odstąpienia od przygotowania zmiany miejscowego planu zagospodarowania przestrzennego w gospodarczym oraz ekonomicznym rozumieniu jest niekorzystna. Budynek sanitariatów już został wykonany i jak do tej pory nie był wykorzystywany z tym celu. Budynek nieużytkowany z czasem zostanie zniszczony, bowiem jako obiekt nieopalany w okresie zimowym, po latach ulegnie zniszczeniu. Ponieważ jego funkcja okazała się niepotrzebna, jedynym rozsądnym rozwiązaniem jest jego zasiedlenie przez rodzinę inwestora. Ze względu na konieczność dalszego rozwoju lokalnego, niedopuszczenie do degradacji istniejącego obiektu, pożądanym jest dalsze inwestowanie w sposób usystematyzowany, w sferze zrównoważonego rozwoju wraz z poszanowaniem prawa ochrony środowiska oraz stworzenia równocześnie odpowiednich warunków do uporządkowanego i racjonalnego budownictwa.

Interpretacja uwarunkowań przyrodniczych dla przedmiotowego terenu wskazuje na fakt, iż zachowanie omawianego obszaru w dotychczasowej funkcji (sanitariaty) nie stwarza w zasadzie większych zagrożeń dla środowiska w chwili obecnej, jednak w dalszej perspektywie opuszczony budynek nie zagospodarowany, ulegnie zniszczeniu i będzie szpecić krajobraz.

Opcja odstąpienia od realizacji ustaleń Zmiany planu zgodnie z założonym zakresem jest niekorzystna pod względem gospodarczym oraz ekonomicznym, a w dalszej perspektywie również krajobrazowym, bowiem opuszczony obiekt budowlany, będzie szpecić krajobraz.

W przypadku ewentualnego niezrealizowania czynności omówionych w opracowywanej zmianie MPZP można założyć następujące wyniki:

- w sferze społecznej – konflikty społeczne spowodowane dodatkowymi uciążliwościami wynikającymi z istnienia budynku tzw. pustostanu,
- w sferze gospodarczej – brak racjonalnego wykorzystania istniejącego budynku inwestora, na wykonanie którego zostały poniesione środki finansowe inwestora,
- w sferze przyrodniczej – brak ładu przestrzennego, a istniejący budynek nie opalany zimą, będzie w coraz gorszym stanie technicznym (z czasem powstaje nieuporządkowana zabudowa, z obiektem w coraz gorszym stanie technicznym. Teren, na którym istnieje budynek powinien być z uwagi na ukształtowanie terenu przeznaczony podobnie jak tereny sąsiednie na cele mieszkaniowo-usługowe, co jest zgodne z ustaleniami obowiązującego Studium. Ustalenia dotychczas obowiązującego planu, dopuszczające na tym terenie sanitariaty, stały się niepotrzebne i praktycznie nierealne, bowiem korzystający ze sklepu, nie korzystali z oddzielnego sanitariatu na działce inwestora).

Biorąc pod uwagę możliwe następstwa nie zrealizowania Zmiany Nr 1/2018 „Wetlina 1/2005” w Gminie Cisna, można założyć, iż zaprzestanie wykonywania ustalonych czynności będzie niekorzystnie wpływać na rozwój całej gminy oraz samej miejscowości Wetlina. Zagospodarowanie obszarów budowlanych w uporządkowany i kompletny sposób, pozwala na rozwój gospodarczy, a także uszanowanie innych obszarów, które są cenniejsze pod względem przyrodniczym oraz krajobrazowym.

#### **2.4. *Wariant polegający na podjęciu przedsięwzięcia w innym zakresie***

Nie zgadzając się z założoną opcją, trzeba brać pod uwagę, że przeznaczenie innego miejsca pod zabudowę mieszkaniową jednorodzinną będzie wymagało przygotowania niezbędnej procedury planistycznej na innym obszarze, co będzie mogło prowadzić do wyrządzenia większych strat w środowisku, ze względu na to, że gmina Cisna w zdecydowanej większości, tj. 88%, stanowi teren użytków leśnych. Na części obszaru objętego Zmianą planu znajduje się teren, dla którego obowiązujący Miejscowy Plan Zagospodarowania Przestrzennego „Wetlina 1/2005” w Gminie Cisna uchwalony Uchwałą Nr VI/22/2007 Rady Gminy w Cisnej z dnia 20 marca 2007 roku, zezwala na zabudowę usługową i mieszkaniową jednorodzinną, tak więc postulowana zmiana nie doprowadzi do znacznych strat w środowisku naturalnym, bowiem dotyczy wyłącznie zmiany funkcji istniejącego budynku. Dodatkowo, funkcja obszaru objęta Zmianą planu, jest zgodna z ustaleniami Studium Uwarunkowań i Kierunków Zagospodarowania Przestrzennego Gminy Cisna. Zmiana mpzp dotyczy zmiany sposobu użytkowania istniejącego budynku, a więc etap budowy nie będzie miał miejsca, co jest korzystne z punktu widzenia środowiska.

Biorąc pod uwagę ochronę środowiska, wariant przyjmujący rozpoczęcie przedsięwzięcia w innym zakresie( np. w innym miejscu ) jest niekorzystny.



<b>3.</b>	<b>STAN ŚRODOWISKA NA OBSZARACH OBJĘTYCH PRZEWIDYWANYM ZNACZĄCYM ODDZIAŁYWANIEM</b>
-----------	---

Zamierzony kierunek przygotowania Zmiany Nr 1/2018 Miejscowego Planu Zagospodarowania Przestrzennego „Wetlina 1/2005” w Gminie Cisna, nie będzie miał negatywnego oddziaływania na środowisko. Na wymienionym obszarze w chwili obecnej obowiązują zapisy MPZP „Wetlina 1/2005” w Gminie Cisna, uchwalone Uchwałą Nr VI/22/2007 Rady Gminy w Cisnej z dnia 20 marca 2007 roku, w których przedmiotowy obszar zaznaczono symbolami: U/MN1 – tereny zabudowy usługowej i mieszkaniowej jednorodzinnej oraz ZN – tereny zieleni nieurządzonej.

Zmiana sposobu użytkowania istniejącego budynku sanitariatu na budynek mieszkaniowy jednorodzinny (z możliwością dopuszczenia usług nieuciążliwych) jest korzystna ze względów ekonomicznych, a przede wszystkim nie wpływa negatywnie na krajobraz oraz otoczenie. Zamieszkały i utrzymane we właściwym stanie technicznym budynek, nie będzie szpecił krajobrazu.

Obszar objęty opracowaniem Zmiany planu stanowi grunty o użytkach Bi, Lzr-PsIV oraz PsIV. Zmiana MPZP, dotycząca wyłącznie zmiany funkcji budynku istniejącego, nie wymaga uzyskania zgody na zmianę przeznaczenia gruntów rolnych i leśnych na cele nierolnicze i nieleśne, o której mowa w ustawie o planowaniu i zagospodarowaniu przestrzennym (j.t. Dz. U. z 2018r., poz. 1945 z późn. zm.), zgodnie z art. 7 ustawy o ochronie gruntów rolnych i leśnych (j.t. Dz. U. z 2017r. poz. 1161).

Na obszarze objętym Zmianą Nr 1/2018 MPZP „Wetlina 1/2005” w Gminie Cisna, a także w jego sąsiedztwie, nie stwierdzono obiektów szczególnie chronionych wymienionych w ustawie o ochronie przyrody, a więc pomników przyrody, zespołów przyrodniczo-krajobrazowych, stanowisk dokumentacyjnych oraz użytków ekologicznych.

➤ **Świat roślinny**

Obszary gminy Cisna cechują się dużą lesistością, która wynosi około 88%. W zdecydowanej większości są to lasy typowo górskie, natomiast miejscami w dolinach rzek znajduje się las łęgowy. Drzewostany porastają w dwóch piętrach roślinnych tj. pogórza oraz regla dolnego. Na wyższą granicę lasu składają się skarłowaciałe buki i olchy, w tym olsza zielona. Natomiast powyżej rozciąga się już tylko charakterystyczne dla terenów Bieszczad piętro połonin. Gatunkiem, który dominuje w drzewostanie jest buk – 62% powierzchni lasu, tymczasem gatunkami uzupełniającymi skład gatunkowy są: świerk – 13%, jodła – 13% oraz olsza szara – 5%, gdzie: sosna, modrzew, jawor, jesion, brzoza, osika, grab, wiąz i inne – 7%, stanowią urozmaicenie bogatego drzewostanu.

W odległości około 127,0m od strony południowo-zachodniej terenu objętego Zmianą Nr 1/2018 MPZP „Wetlina 1/2005” w Gminie Cisna znajdują się tereny leśne o użytku Ls, użytki te nie występują w granicach projektu zmiany plany ani w jego bezpośrednim sąsiedztwie.

Flora, która występuje na obszarze przygotowania zmiany MPZP jest florą występującą pospolicie na terenie całego regionu. Na opracowywanym obszarze nie stwierdzono rzadkich gatunków roślin.

➤ **Świat zwierzęcy**

Porastające gminę Cisna lasy są idealnym domem dla zwierzyny i ze względu na ten fakt świat zwierzęcy gminy jest bardzo zróżnicowany, na który składa się obfitość gatunków. Są to głównie gatunki pospolite w całym kraju, jednakże sporą ilość stanowią gatunki lub odmiany typowo górskie. Charakter pokrycia obszaru lasów w głównej mierze decyduje o przewadze zamieszkujących ich zwierząt. Największą ilość odnotowuje się pośród zwierzyny płowej tj. sarny oraz jelenie karpackie, które mają spore znaczenie dla gospodarki hodowlano-łowieckiej. Dodatkowo należy wspomnieć iż licznie reprezentowane są również dziki, lisy i wilki.

Fauna, która występuje na omawianym obszarze jest fauną występującą pospolicie na terenie całego kraju. Na przedmiotowym obszarze nie stwierdzono istnienia rzadkich gatunków zwierząt oraz ptaków, które podlegałyby ochronie gatunkowej. Ma to miejsce przede wszystkim z uwagi na to, iż teren objęty w granicach projektu Zmiany mpzp znajduje się pomiędzy zabudowaniami. Dodatkowo sama działka jest przekształcona przed laty, bowiem na działce tej funkcjonuje budynek 2 kondygnacyjny (sklep w parterze, mieszkalnie na poddaszu), parking utwardzony żwirem, dwa zjazdy publiczne z drogi wojewódzkiej, drogi wewnętrzne, w tym droga pożarowa utwardzona, budynek sanitariatów wraz z terenem wokół budynku również utwardzonym.

➤ **Charakterystyka przyrodnicza obszaru projektowanej Zmiany MPZP**

Zmiana miejscowego planu dotyczy działki nr ew. 246/10, obręb 0015 – Wetlina, o powierzchni około 0,4562ha, jednak realnie zmiana dotyczy powierzchni nie większej niż 700m<sup>2</sup>, czyli terenu na którym istnieje budynek sanitariatów, wraz z terenem utwardzonym wokół budynku. Teren objęty w granicach projektu Zmiany planu jest częściowo niezabudowany, stanowi teren zieleni nieurządzonej oraz częściowo teren zabudowany, budynek mieszkaniowo-usługowy (część mieszkalna na piętrze budynku, część usługowa/handlowa w części parterowej budynku) oraz budynek sanitariatu będący przedmiotem zmiany MPZP. Zgodnie z ewidencją gruntów omawiana działka stanowi teren o użytkach: Bi, Lzr-PsIV oraz PsIV.

Na omawianym terenie zauważono przelatujące gatunki pospolite, typowe dla tego regionu, natomiast nie natrafiono na miejsca przebywania lub żerowania ptaków, które byłyby objęte ochroną. W analizowanym terenie nie odnotowano także występowania zwierząt czy roślinności, które byłyby objęte ochroną poza pospolitymi gatunkami.

Urzeczywistnienie przedsięwzięcia, które jest celem opracowania nie wywrze negatywnego wpływu na siedliska opisane w Załączniku Nr 2 rozporządzenia Ministra Środowiska z dnia 13 kwietnia 2010r., w sprawie siedlisk przyrodniczych oraz gatunków

będących przedmiotem zainteresowania Wspólnoty, a także kryteriów wyboru obszarów kwalifikujących się do uznania lub wyznaczenia jako obszary Natura 2000 stanowiące przedmioty ochrony obszaru Natura 2000, jak również nie wpłynie negatywnie na integralność oraz spójność sieci Natura 2000, gdyż powyższe formy ochrony przyrody na terenie omawianym nie występują.

**Ryc. 8.** Obszar objęty Zmianą Nr 1/2018 MPZP „Wetlina 1/2005” w Gminie Cisna



Źródło: wykonanie własne.

<b>4. ISNIEJĄCE PROBLEMY ŚRODOWISKA ISTOTNE Z PUNKTU WIDZENIA REALIZACJI PROJEKTOWANEGO DOKUMENTU, W SZCZEGÓLNOŚCI DOTYCZĄCE OBSZARÓW PODLEGAJĄCYCH OCHRONIE NA PODSTAWIE USTAWY O OCHRONIE PRZYRODY</b>
--

Zgodnie z art. 6 ust. 1 ustawy z dnia 16 kwietnia 2004r. o ochronie przyrody (j.t. Dz. U. z 2018r., poz. 1614 z późn. zm.): „Formami ochrony przyrody są:

- 1) parki narodowe;
- 2) rezerваты przyrody;
- 3) parki krajobrazowe;



w zagospodarowaniu terenu, dotyczące warunków ochrony środowiska, przyrody i krajobrazu, wynikające z ustanowienia w/w obszaru jak również z ustawy z dnia 16 kwietnia 2004r. o ochronie przyrody (j.t. Dz. U. z 2018r. poz. 1614 z późn. zm.) oraz ustawy z dnia 3 października 2008r. o udostępnianiu informacji o środowisku i jego ochronie, udziale społeczeństwa w ochronie środowiska oraz o ocenach oddziaływania na środowisko (j.t. Dz. U. z 2018r. poz. 2081) – bowiem teren objęty opracowaniem zmiany MPZP podlega w/w przepisom szczególnym.

Teren Ciśniańsko - Wetlińskiego Parku Krajobrazowego to wartości przyrodnicze charakteryzujące się wysoką lesistością, to siedlisko buczyny karpackiej, w której największy udział mają buk i jodła, a następnie świerk i jawor. Duże kompleksy leśne stanowią doskonałe siedlisko bytowania zwierząt. Znajduje się tu najbogatsze w Bieszczadach stanowisko języcznika zwyczajnego (w pobliżu „Sinych Wirów” między Bukowinką a Pereszlibą), że występuje też bardzo rzadki goździk kosmaty (Łopiennik), naparstnica wielokwiatowa (dolina Rabiańskiego), kruszczyk szerokolistny (dolina Sanu), goryczka orzęsiona (Żubracze), lulecznica kraińska (dolina Wetliny między Zawojem a ujściem do Solinki) i inne rzadkie rośliny. W charakterystycznej dla środowiska naturalnego faunie leśnej zwraca uwagę znaczna liczba zwierząt chronionych lub rzadkich (ok. 80 gat.), w tym drapieżników (11 gat. ssaków i 20 gat. ptaków). Znakomite warunki bytowania w odludnych ostępach leśnych znajdują liczni przedstawiciele fauny puszczańskiej, jak np. niedźwiedź brunatny, ryś i żbik oraz rzadkie ptaki drapieżne (np. orlik krzykliwy, orzeł przedni i gadożer), ptaki wysokogórskie (np. płochacz halny i siwerniak) i ciepłolubne (np. muchołówka białoszyja i nagórnik), wiele gatunków płazów, gadów i bardzo licznych owadów.

Na terenie obszaru w/w Parku zakazuje się:

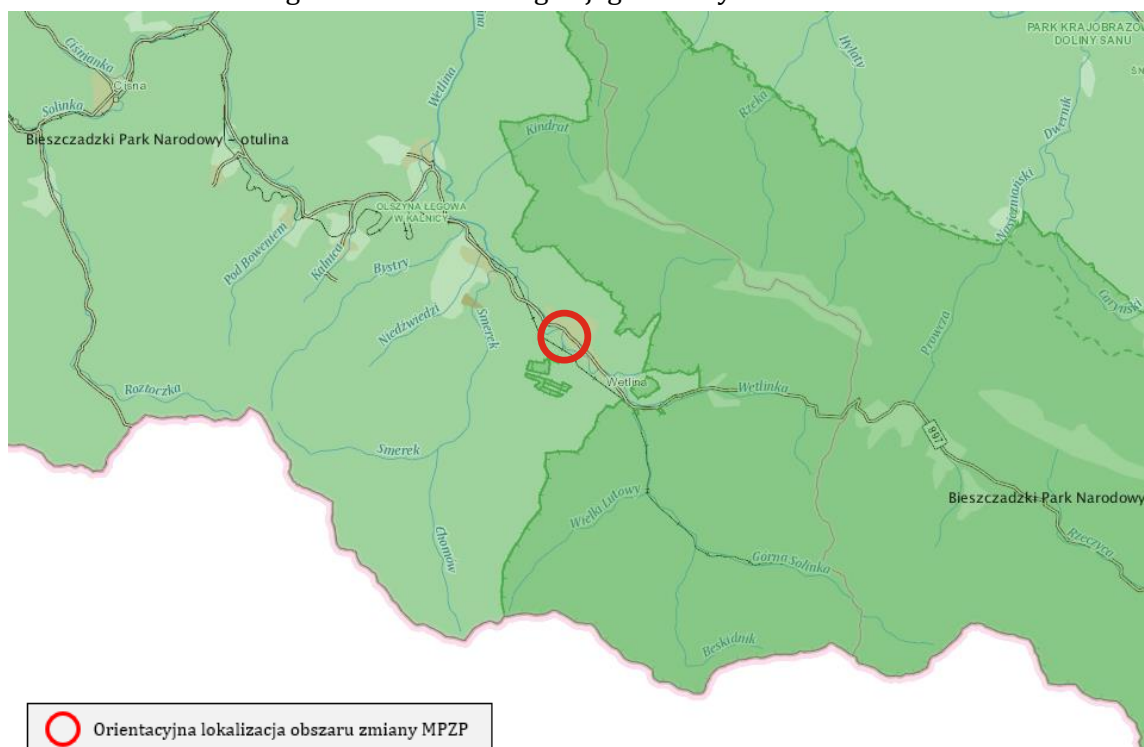
- 1) realizacji przedsięwzięć mogących znacząco oddziaływać na środowisko w rozumieniu przepisów ustawy z dnia 3 października 2008 r. o udostępnianiu informacji o środowisku i jego ochronie, udziale społeczeństwa w ochronie środowiska oraz o ocenach oddziaływania na środowisko z wyłączeniem przedsięwzięć, o których mowa w art. 17 ust 3 ustawy o ochronie przyrody;
- 2) umyślnego zabijania dziko występujących zwierząt, niszczenia ich nor, legowisk, innych schronień i miejsc rozrodu oraz tarlisk i złożonej ikry, z wyjątkiem amatorskiego połowu ryb oraz wykonywania czynności w ramach racjonalnej gospodarki rolnej, leśnej, rybackiej i łowieckiej;
- 3) likwidowania i niszczenia zadrzewień śródpolnych, przydrożnych i nadwodnych, jeżeli nie wynikają z potrzeby ochrony przeciwpowodziowej lub zapewnienia bezpieczeństwa ruchu drogowego lub wodnego lub budowy, odbudowy, utrzymania, remontów lub naprawy urządzeń wodnych;
- 4) pozyskiwania dla celów gospodarczych skał, w tym torfu, oraz skamieniałości, w tym kopalnych szczątków roślin i zwierząt, a także minerałów;
- 5) wykonywania prac ziemnych trwale zniekształcających rzeźbę terenu, z wyjątkiem prac związanych z zabezpieczeniem przeciwpowodziowym lub przeciw-

- osuwiskowym lub budową, odbudową, utrzymaniem, remontem lub naprawą urządzeń wodnych;
- 6) dokonywania zmian stosunków wodnych, jeżeli zmiany te nie służą ochronie przyrody lub racjonalnej gospodarce rolnej, leśnej, wodnej lub rybackiej;
  - 7) likwidowania, zasypywania i przekształcania zbiorników wodnych oraz starorzeczy;
  - 8) wylewania gnojowicy, z wyjątkiem nawożenia własnych gruntów rolnych;
  - 9) prowadzenia chowu i hodowli zwierząt metodą bezściółkową;
  - 10) utrzymywania otwartych rowów ściekowych i zbiorników ściekowych;
  - 11) organizowania rajdów motorowych i samochodowych.
  - 12) budowania nowych obiektów budowlanych w pasie szerokości 100 m od:
    - a) linii brzegów rzeki Osława, jezior i innych naturalnych zbiorników wodnych,
    - b) zasięgu lustra wody w sztucznych zbiornikach wodnych usytuowanych na wodach płynących przy normalnym poziomie piętrzenia określonym w pozwoleniu wodnoprawnym, o którym mowa w art. 122 ust. 1 pkt 1 ustawy z dnia 18 lipca 2001r. - Prawo wodne - z wyjątkiem obiektów służących turystyce wodnej, gospodarce wodnej lub rybackiej.

Analizując ustalenia dokumentu planistycznego oraz powyższe zakazy obowiązujące w granicach Parku należy stwierdzić, że Zmiana MPZP nie spowoduje ich przekroczeń.

➤ **Park Narodowy wraz z otuliną**

**Ryc. 10.** Położenie terenu objętego Zmianą Nr 1/2018 MPZP „Wetlina 1/2005” w Gminie Cisna na tle Bieszczadzkiego Parku Narodowego i jego otuliny



Źródło: [mapy.geoportal.gov.pl/imap/](http://mapy.geoportal.gov.pl/imap/)

**Bieszczadzki Park Narodowy wraz z otuliną** stanowi najcenniejszą ostoję ssaków i ptaków drapieżnych w Polsce, a także jedną z najcenniejszych w Europie. Jego atrakcyjność w skali międzynarodowej wynika przede wszystkim z występowania naturalnych ekosystemów karpackiej puszczy, z liczebnymi populacjami dużych ssaków roślinożernych i drapieżnych oraz ptaków drapieżnych. Na terenie Bieszczadów odnotowano 284 gatunki kręgowców, zaś w Bieszczadzkim Parku Narodowym 231 gatunków (1 bezżuchwowiec, 10 ryb, 11 płazów, 7 gadów, 144 ptaków, 58 ssaków).

Zasoby faunistyczne BdPN i otuliny, będące pochodną usytuowania geograficznego oraz zróżnicowania i stopnia naturalności biocenoz, posiadają szczególnie wysokie walory.

Osobliwością jest piętro połonin z interesującą wschodniokarpacką roślinnością oraz z centrami występowania rzadkich wysokogórskich gatunków zwierząt bezkręgowych. Wybitne walory BdPN i otaczających go dwóch parków krajobrazowych, przesądziły o utworzeniu w Bieszczadach Międzynarodowego Rezerwatu Biosfery “Karpaty Wschodnie”.

Różnorodność biocenotyczna i gatunkowa jest bardzo wysoka. Na dużych przestrzeniach występują naturalne zespoły leśne i połoninowe, którym towarzyszą liczne zbiorowiska roślinne o charakterze półnaturalnym porastające tereny dawnych wsi (tzw. kraina dolin). Lasy zróżnicowane na ponad 30 zbiorowisk o różnej randze porastają 78% powierzchni BdPN. Ekosystemy nieleśne krainy dolin (ponad 40 zbiorowisk) zajmują 17% ogólnej powierzchni, zaś połoniny odznaczające się największą różnorodnością (prawie 50 zbiorowisk) zajmują jedynie 6% obszaru Parku. Wiele zbiorowisk połoninowych i leśnych wykazuje wschodniokarpacki charakter rozmieszczenia np.: wilgotne zarośla olchy kosej, jaworzyna ziołoroślowa w odmianie wschodniokarpackiej, kwieciste ziołorośle połoninowe, wschodniokarpackie, bliźniczyskopołoninowe, traworoślewiechlinowo-śmiałkowe, traworośle trzcinnika leśnego.

Flora naczyniowa liczy około 800 gatunków. Z tej liczby 13 to endemity i subendemity wschodniokarpackie lub wschodnio-południowokarpackie (np. pszeniec biały, lepnica karpacka, przywrotnik turkułski, tojad wschodniokarpacki), 6 to gatunki wschodniokarpacko-bałkańskie (np. chaber Kotschyego, fiołek dacki), zaś 11 to taksony wschodnie (np. olsza zielona, groszek wschodniokarpacki). Do najcenniejszych roślin spotykanych w Parku należą także taksony wysokogórskie (około 70 gatunków). Są to m.in.: zawilec narcyzowy, widłak alpejski, prosiennicznik jednogłówkowy, rojnik górski. 90 gatunków występujących na terenie BdPN to rośliny prawnie chronione, przy czym 81 objętych jest ochroną ścisłą. Udział gatunków synantropijnych jest stosunkowo niski (około 10%) co świadczy o wysokim stopniu naturalności flory.

Bieszczadzki Park Narodowy jest jedną z najcenniejszych w Polsce i Europie ostoje zwierząt. Odnotowano tutaj 224 gatunków zwierząt kręgowych w tym: 51 ssaków, 144 ptaków, 7 gadów, 11 płazów, 10 ryb i 1 gatunek minoga). Teren ten jest stosunkowo licznie zasiedlany przez gatunki, które uznawane są za zagrożone lub rzadkie w innych częściach Europy. Występuje tu pełny komplet dużych i średnich drapieżników

i kopytnych, związanych od wieków z lasami Karpat. Populacje niedźwiedzia, wilka, rysia i jelenia szlachetnego należą do najliczniejszych w kraju. Mniej licznie występują sarny i dziki, zaś nieregularnie pojawia się łoś. W latach sześćdziesiątych ubiegłego wieku reintrodukowano w Bieszczadach żubry. Gatunek ten łatwo zaadaptował się do miejscowych warunków i obecnie populacja bieszczadzka liczy około 150 osobników. Od 1993 prowadzi się w BdPN udaną reintrodukcję bobra. W Parku prowadzi się również hodowlę zachowawczą starej rasy konia huculskiego. Dogodne warunki do życia znalazły tu rzadkie i zagrożone ptaki drapieżne (orzeł przedni, orlik krzykliwy, trzmieljad) oraz duże i średnie dziuplaki (puchacz, puszczyki, sóweczka, włośchatka, dzięcioł biało-grzbiety, dzięcioł trójpalczasty). Na połoninach gnieźdzą się gatunki alpejskie: siwernika i płochacz halny. W Bieszczadach odnotowano prawie wszystkie krajowe gatunki gadów, przy czym dwa najrzadsze gatunki węży - wąż eskulapa i gniewosz plamisty występują w otulinie Parku. Najliczniejszymi przedstawicielami tej gromady zwierząt są żmije zygzakowate i jaszczurki żyworodne. W niewielkich zbiornikach wodnych często spotyka się kumaki górskie i traszki karpackie (endemit karpacki). W wilgotnych lasach bukowych żyją kontrastowo ubarwione salamandry. Bieszczadzkie potoki licznie zasiedlają strzeble potokowe, głowacze przegopłetwe, objęte w Polsce ochroną gatunkową. Stanowią one bazę pokarmową dla pstrąga potokowego, wydry i bociana czarnego.

Analizując powyższe nasuwają się oczywiste wnioski, że miejsce bytowania gatunków zinwentaryzowanych na terenie BPN to głównie kompleksy leśne oraz otwarte tereny łąk. Tereny zwartej zabudowy wsi nie są naturalnym terenem bytowania w/w gatunków. Na terenie objętym projektem zmiany MPZP nie zaobserwowano żadnego z w/w gatunków.



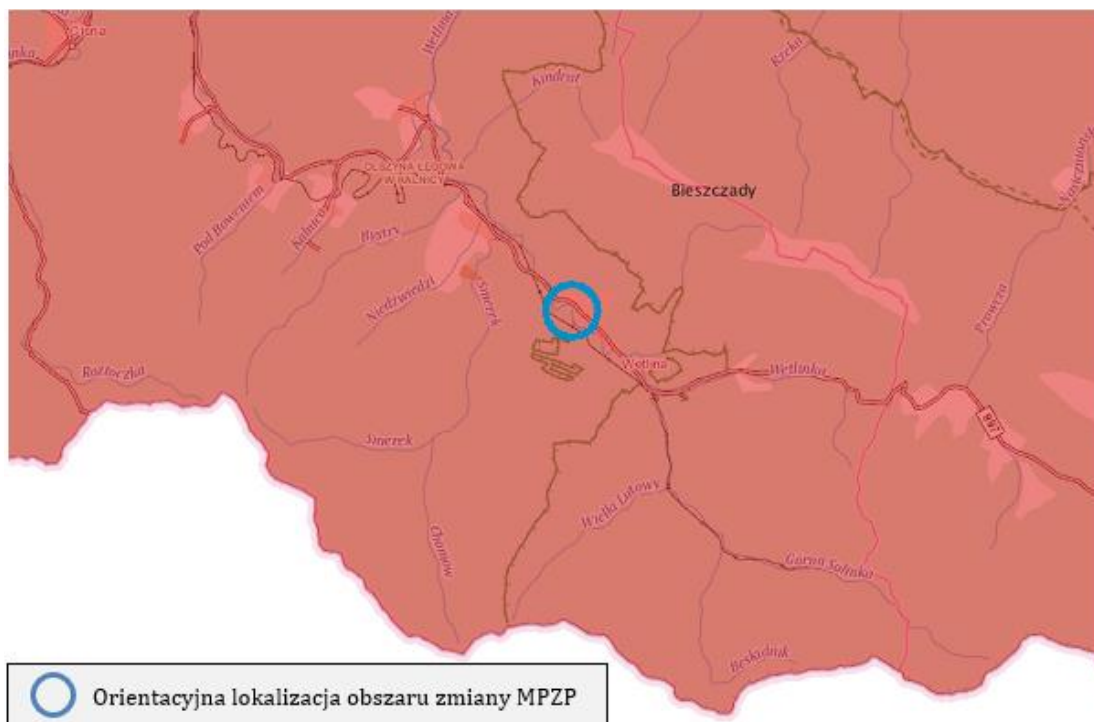
➤ **Obszary Natura 2000**

**Ryc. 11.** Położenie terenu objętego Zmianą Nr 1/2018 MPZP „Wetlina 1/2005” w Gminie Cisna na tle Obszaru Specjalnej Ochrony Ptaków Natura 2000 „Bieszczady”



Źródło: [mapy.geoportal.gov.pl/imap/](http://mapy.geoportal.gov.pl/imap/)

**Ryc. 12.** Położenie terenu objętego Zmianą Nr 1/2018 MPZP „Wetlina 1/2005” w Gminie Cisna na tle Specjalnego Obszaru Ochrony Mającego Znaczenie dla Wspólnoty „Bieszczady”



Źródło: [mapy.geoportal.gov.pl/imap/](http://mapy.geoportal.gov.pl/imap/)

**Obszar Natura 2000 „Bieszczady”** wyznaczony został Rozporządzeniem Ministra Środowiska jako obszar specjalnej ochrony ptaków oraz zatwierdzony Decyzją Komisji Europejskiej jako specjalny obszar ochrony siedlisk – o takiej samej powierzchni i takim samym kodzie obszaru.

Na terenie ostoi stwierdzono występowanie 23 typów siedlisk cennych dla ochrony przyrody w UE - wśród nich endemiczne. Największą powierzchnię zajmują buczyny żyzne i kwaśne oraz jaworzyny i łąki użytkowane ekstensywnie i zbiorowiska połonin.

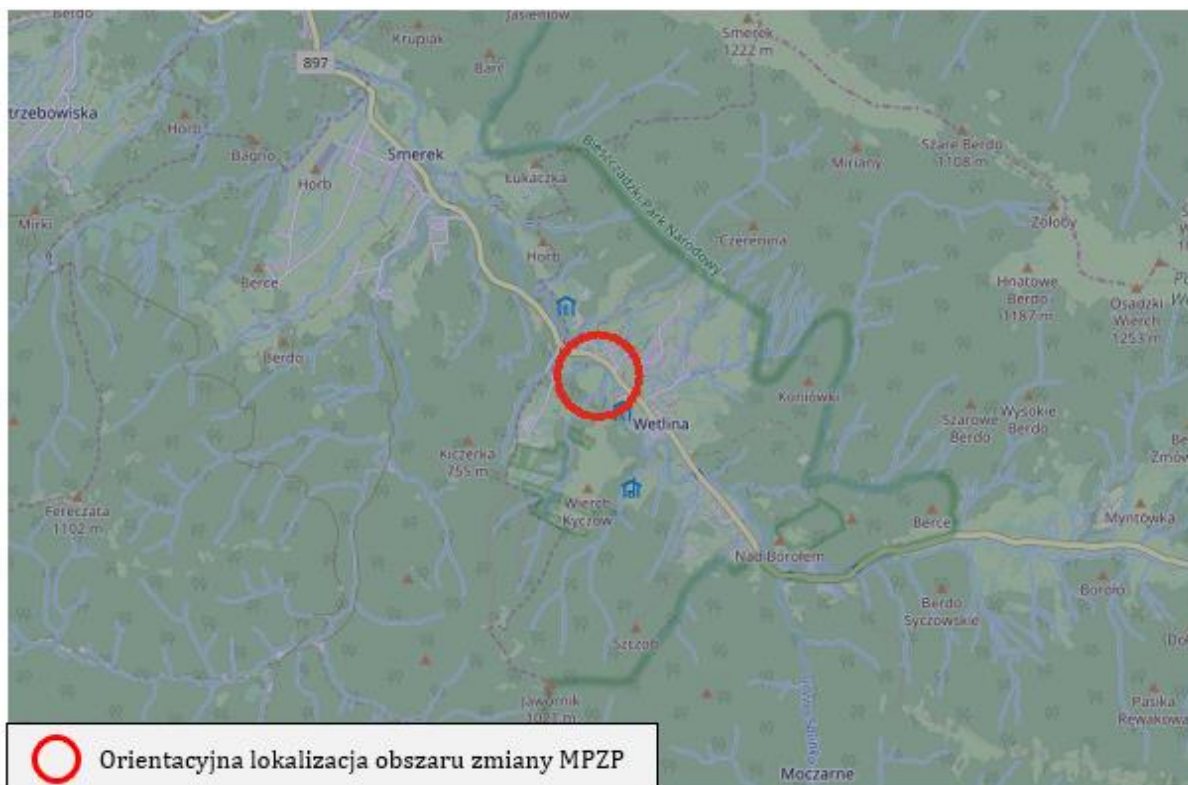
W ostoi występuje bogata flora roślin naczyniowych (1100 gatunków) z 7 endemitami wschodniokarpackimi, np. najliczniejsza w Polsce populacja dzwonka piłkowanego i tocji karpackiej, a także wyjątkowo bogata bryoflora (ok. 1000 gatunków mchów) choć jeszcze nie dokładnie zbadana.

Bieszczady to jedna z najcenniejszych w Europie ostoi fauny leśnej ze wszystkimi wielkimi drapieżnikami (niedźwiedź, wilk, ryś). W Bieszczadach występuje około 700 gatunków zwierząt wodnych i około 300 gatunków ziemnowodnych. Wśród nich 24 to endemity karpackie. Bardzo silne są miejscowe populacje wydry, węża Eskulapa, traszki karpackiej (endemit karpacki) oraz jedna z 5 populacji żubrów w Polsce żyjących na swobodzie. Bieszczady są ostoją ptasią o randze europejskiej, częścią polsko-ukraińsko-słowackiego Rezerwatu Biosfery "Karpaty Wschodnie". Gniazduje tu ok. 150 gatunków ptaków, w tym co najmniej 38 gatunków z Załącznika I Dyrektywy Ptasiej i 13 gatunków z Polskiej Czerwonej Księgi (PCK). Są to np.: bocian czarny, dzierzba czarnoczelna (PCK), dzięcioł biało-grzbiety (PCK), muchołówka białoszyja, orlik krzykliwy (PCK), orzeł przedni (PCK), puchacz (PCK), trzmielojad, dzięcioł trójpalczasty (PCK), dzięcioł zielonosiwy, gadożer (PCK), głuszec (PCK), orzełek włochaty (PCK), puszczyk uralski (PCK), sóweczka (PCK), włochatka (PCK), płochacz halny (PCK); w stosunkowo wysokim zagęszczeniu występują: bocian biały i derkacz.

Z uwagi przede wszystkim na to, iż teren Zmiany MPZP zlokalizowany jest pomiędzy zabudowaniami, nie zaobserwowano żadnego z w/w gatunków objętych ochroną Natura 2000.

➤ **Korytarz ekologiczny**

Ryc. 13. Lokalizacja obszaru objętego Zmianą MPZP na tle korytarza ekologicznego



Źródło: <http://mapa.korytarze.pl>

**Korytarz ekologiczny** jest terenem, który umożliwia migrację roślin, zwierząt lub grzybów. Korytarz ekologiczny stanowi ważną funkcję sieci Natura 2000, ponieważ daje możliwość poruszania się organizmów pomiędzy siedliskami.

Korytarze główne to najważniejsze drogi wędrówek i migracji gatunków w Polsce, zapewniające jednocześnie łączność siedlisk i populacji w skali kontynentalnej.

Korytarze uzupełniające łączą obszary siedliskowe położone wewnątrz kraju z korytarzami głównymi oraz zapewniają wariantowość dróg przemieszczania się gatunków o znaczeniu krajowym.

Opracowywana działka nr ew. 246/10, obręb 0015 – Wetlina objęta opracowaniem Zmiany MPZP zlokalizowana jest w granicach Bieszczadzkiego korytarza ekologicznego (karpackiego), w korytarzu uzupełniającym o nazwie „Bieszczady” (GKK-1).

Ze względu na fakt, iż opracowanie Zmiany planu obejmuje niewielką powierzchnię, położoną wzdłuż drogi publicznej (wojewódzkiej) oraz teren istniejącej drogi wewnętrznej, a także biorąc pod uwagę, że na części działki objętej opracowaniem funkcjonuje zabudowa usługowo-mieszkaniowa, jak również funkcjonuje budynek sanitariatów, objęty zmianą funkcji, nie przewiduje się aby w/w Zmiana planu miała negatywny wpływ na przebieg korytarza lub tworzenie barier migracyjnych.

➤ **Pozostałe obszary chronione na podstawie ustawy o ochronie przyrody**

Obszar omawianej Zmiany Nr 1/2018 MPZP „Wetlina 1/2005” w Gminie Cisna, nie jest objęty innymi niż wymienione formami ochrony przyrody, o których mowa w art. 6 ust. 1 ustawy z dnia 16 kwietnia 2004r., o ochronie przyrody (j.t. Dz. U. z 2018r., poz. 1614 z późn. zm.). Działka, na której przewidywana jest Zmiana planu leży poza granicami:

- Parków Narodowych – najbliższym Parkiem Narodowym jest Bieszczadzki Park Narodowy – znajdujący się w odległości około 450,0km, (omawiany teren znajduje się w jego otulinie);
- Obszarów Chronionego Krajobrazu – najbliższym Obszarem Chronionego Krajobrazu jest Wschodniobeskidzki Obszar Chronionego Krajobrazu – znajdujący się w odległości około 14,5km;
- Rezerwatów – najbliższym Rezerwatem jest Rezerwat „Olszyna Łęgowa w Kalnicy” – znajdujący się w odległości około 4,0km;
- Zespołów Przyrodniczo-Krajobrazowych – najbliższym Zespołem Przyrodniczo-Krajobrazowym jest „Cerkiew w Hulskim” – znajdujący się w odległości około 9,0km;
- Użytków ekologicznych – najbliższym użytkiem ekologicznym jest użytek „bez nazwy” – znajdujący się w odległości około 1,0km.

Projekt Zmiany Nr 1/2018 Miejscowego Planu Zagospodarowania Przestrzennego „Wetlina 1/2005” w Gminie Cisna, zapewnia odpowiednie działania z zakresu ochrony środowiska, wedle zasady zrównoważonego rozwoju. W szczególności obejmuje utrzymanie dotychczasowego sposobu pełnego uporządkowania gospodarki wodno-ściekowej oraz gospodarki odpadami. Wypełnienie ustaleń Zmiany MPZP nie będzie miało wpływu na zmniejszenie wymienionych siedlisk oraz zwierząt na obszarze gminy Cisna, ponieważ nie występują one na części terenu, który jest przeznaczony do Zmiany MPZP. Na obszarze objętym Zmianą MPZP nie prognozuje się negatywnego oddziaływania na środowisko naturalne wg założonej formy zagospodarowania terenu.

➤ **Hałas**

Dla omawianej Zmiany MPZP na etapie realizacji inwestycji nie nastąpi generowanie hałasu, z uwagi na to, iż przedmiotem opracowania jest zmiana sposobu użytkowania istniejącego budynku sanitariatu na budynek mieszkalny jednorodzinny. W trakcie użytkowania planowanej inwestycji hałas będzie wiązał się z przebywaniem ludzi, jednakże nie przewiduje się aby poziom hałasu emitowanego do środowiska naturalnego przekroczył wartości normatywne.

Do oceny hałasu w środowisku stosuje się Rozporządzenie Ministra Środowiska z dnia 14 czerwca 2007r., w sprawie dopuszczalnych poziomów hałasu w środowisku (j.t. Dz. U. z 2014, poz. 112). Klasyfikacja akustyczna odbywa się wg załącznika

w Rozporządzeniu w formie tabeli, w której zamieszczono dopuszczalne poziomy hałasu w zależności od przeznaczenia terenu.

**Tab. 8.** Dopuszczalne poziomy hałasu w środowisku powodowanego przez poszczególne grupy źródeł hałasu, z wyłączeniem hałasu powodowanego przez starty, lądowania i przeloty statków powietrznych oraz linie elektroenergetyczne, wyrażone wskaźnikami  $L_{Aeq D}$  i  $L_{Aeq N}$ , które to wskaźniki mają zastosowanie do ustalenia i kontroli warunków korzystania ze środowiska, w odniesieniu do jednej doby

Lp.	Kategoria terenu	Dopuszczalny poziom hałasu wyrażony w dB			
		Drogi lub linie kolejowe <sup>1)</sup>		Pozostałe obiekty aktywności źródeł hałasu	
		$L_{Aeq D}$ przedział czasu odniesienia równy 16 godzinom	$L_{Aeq N}$ przedział czasu odniesienia równy 8 godzinom	$L_{Aeq D}$ przedział czasu odniesienia równy 8 najmniej korzystnym godzinom dnia następujących po sobie	$L_{Aeq N}$ przedział czasu odniesienia równy 1 najmniej korzystnej godzinie nocy
1	A. Obszar ochronny „A” uzdrowiska B. Tereny szpitali poza miastem	50	45	45	40
2	A. Tereny zabudowy mieszkaniowej jednorodzinnej B. Tereny zabudowy związanej ze stałym lub tymczasowym pobytem dzieci oraz młodzieży <sup>2)</sup> C. Tereny budynków opieki społecznej D. Tereny szpitali w miastach	61	56	50	40
3	A. Tereny zabudowy mieszkaniowej wielorodzinnej i zamieszkania zbiorowego B. Tereny zabudowy zagrodowej C. Tereny rekreacyjno-wypoczynkowe <sup>2)</sup> D. <b>Tereny mieszkaniowo-usługowe</b>	65	56	55	45
4	A. Tereny w strefie śródmiejskiej miast powyżej 100 tys. mieszkańców <sup>3)</sup>	68	60	55	45

<sup>1)</sup> Wartości określone dla dróg i linii kolejowych stosuje się także dla torowisk tramwajowych poza pasem drogowym i kolei linowych.

<sup>2)</sup> W przypadku niewykorzystywania tych terenów, zgodnie z ich funkcją, w porze nocy, nie obowiązuje na nich dopuszczalny poziom hałasu w porze nocy.

<sup>3)</sup> Strefa śródmiejska miast powyżej 100 tys. mieszkańców to teren zwartej zabudowy mieszkaniowej z koncentracją obiektów administracyjnych, handlowych i usługowych. W przypadku miast, w których występują dzielnice o liczbie mieszkańców pow. 100 tys., można wyznaczyć w tych dzielnicach strefę śródmiejską, jeżeli charakteryzuje się ona zwartą zabudową mieszkaniową z koncentracją obiektów administracyjnych, handlowych i usługowych.

*Źródło: Rozporządzenie Ministra Środowiska z dnia 14 czerwca 2007r., w sprawie dopuszczalnych poziomów hałasu w środowisku*

Projektowana inwestycja będzie mieć charakter mieszkaniowy jednorodzinny z możliwością dopuszczenia usług nieuciążliwych dla otoczenia tzw. podstawowych towarzyszących funkcji mieszkalnej. Biorąc pod uwagę powyższe, teren należy

sklasyfikować wg punktu 3D w/w załącznika, tj.: 3D: „*Tereny mieszkaniowo-usługowe*”, dla których obowiązują następujące wartości dopuszczalne:

- wskaźnik hałasu  $L_{Aeq D}$  wyrażony jako równoważny poziom dźwięku w godzinach od 6:00 do 22:00 wynosi 55dB (A),
- wskaźnik hałasu  $L_{Aeq N}$  wyrażony jako równoważny poziom dźwięku w godzinach od 22:00 do 6:00 wynosi 45dB (A).

Opracowywany obszar leży w miejscowości Wetlina i obejmuje działkę inwestycyjną nr ew. 246/10, położoną w bliskim sąsiedztwie funkcji usługowej i mieszkaniowej. Zmiana planu na omawianym terenie obejmuje kontynuację tej funkcji zabudowy i zagospodarowania terenu. Dlatego należy zauważyć, iż na obszarze objętym Zmianą MPZP nie wynikną problemy powiązane z ochroną środowiska i krajobrazu co wykazuje analiza terenu. Istniejący obiekt budowlany, dla którego planuje się zmianę sposobu użytkowania jest obiektem o zbliżonych gabarytach do gabarytów typowej zabudowy mieszkaniowej jednorodzinnej w miejscowości Wetlina. Dlatego można go porównać do budynków mieszkalnych będących w bliskim sąsiedztwie, a które nie stanowią problemu dla środowiska i nie wykraczają swoją uciążliwością poza dopuszczalne normy.

Postanowienia dokumentu planistycznego nie przyczynią się do działań wymienionych w art. 33 ust. 1 ustawy z dnia 16 kwietnia 2004r. o ochronie przyrody (j.t. Dz. U. z 2018r., poz. 1614 z późn. zm.), dlatego też nie zachodzą przesłanki zawarte w art. 34 wymienionej ustawy.

#### ➤ **Zanieczyszczenie powietrza**

Emisja na etapie realizacji inwestycji nie będzie miała miejsca z uwagi na charakter projektu Zmiany MPZP (zmiana sposobu użytkowania istniejącego budynku).

Inwestor, na obecnym etapie postępowania inwestycyjnego, nie zdecydował w jaki sposób będzie ogrzewał projektowany dom. Będzie to z pewnością rozwiązanie indywidualne, na paliwo czyste ekologicznie. W przypadku wyboru ogrzewania kotłem na paliwo stałe (drewno) lub piecami elektrycznymi, Inwestor zobowiązuje się do zakupu pieca o wysokiej sprawności oraz opału o odpowiedniej kaloryczności (drewno bukowe, grabowe).

Bez względu na decyzję Inwestora o sposobie ogrzewania budynku mieszkalnego, ilość zanieczyszczeń na etapie eksploatacji budynku nie przekroczy norm dopuszczalnych ustalonych w Rozporządzeniu Ministra Środowiska z dnia 26 stycznia 2010r. w sprawie wartości odniesienia dla niektórych substancji w powietrzu (*Dz. U. z 2012r. poz. 1031*).

### ➤ **Gospodarka odpadami**

Zgodnie z przepisami Ustawy z dnia 14 grudnia 2012r., o odpadach (j.t. Dz. U. z 2018r., poz. 992 z późn. zm.) wytwórcami odpadów będą firmy podejmujące działalność w zakresie prac budowlanych oraz osoby przebywające na terenie budynku podczas jego eksploatacji.

Z uwagi na brak etapu budowy (przedmiotem Zmiany planu jest zmiana sposobu użytkowania istniejącego budynku), na tym etapie nie będą wytwarzane żadne odpady.

Podczas eksploatacji inwestycji powstawać będą odpady wyłącznie inne niż niebezpieczne w niewielkich ilościach klasyfikowane wg. Rozporządzenia Ministra Środowiska z dnia 27 września 2001r., w sprawie katalogu odpadów (Dz. U. z 2014r., poz.1923).

**Tab. 9.** Odpady powstające podczas funkcjonowania budynku

Kod	Rodzaj odpadów
20 01 01	Papier i tektura
20 01 02	Szkło
20 01 08	Odpady kuchenne ulegające biodegradacji
20 01 39	Tworzywa sztuczne
20 02 01	Odpady ulegające biodegradacji
20 03 01	Niesegregowane (zmieszane) odpady komunalne

Źródło: Rozporządzenie Ministra Środowiska z dnia 27 września 2001r., w sprawie katalogu odpadów

W/w odpady należą do 20 grupy tj. odpady komunalne łącznie z frakcjami gromadzonymi selektywnie.

W trakcie realizacji inwestycji nie przewiduje się powstawania żadnych odpadów, w tym niebezpiecznych.

Na etapie eksploatacji wszelkie wytworzone odpady magazynowane będą selektywnie. Odbiór odpadów komunalnych, będzie odbywał się na zasadach ustalonych w Gminie.

Z uwagi na zaplanowane do zastosowania rozwiązania techniczne, w tym rozwiązania chroniące środowisko, nie przewiduje się aby przedsięwzięcie stanowiło źródło ponadnormatywnej emisji substancji i energii do środowiska, które mogłyby wywołać niepożądane skutki w poszczególnych komponentach środowiska naturalnego.

Obszar oddziaływania mieści się w granicach działki inwestycyjnej. Przedsięwzięcie nie będzie oddziaływać na środowisko w stopniu przekraczającym dopuszczalne normy i nie będzie uciążliwe dla środowiska.

<b>5.</b>	<b><i>ANALIZA I OCENA CELÓW OCHRONY ŚRODOWISKA USTANOWIONYCH NA SZCZEBLU MIĘDZYNARODOWYM, WSPÓLNOTOWYM I KRAJOWYM, ISTOTNYCH Z PUNKTU WIDZENIA PROJEKTOWANEGO DOKUMENTU ORAZ SPOSOBÓW W JAKICH TE CELE I INNE PROBLEMY ŚRODOWISKA ZOSTAŁY UWZGLĘDNIONE PODCZAS OPRACOWYWANIA DOKUMENTU</i></b>
-----------	--

**Konwencja o różnorodności biologicznej** – zadaniem Konwencji o różnorodności biologicznej ratyfikowanej w 1996r. (Dz. U. 2002r. Nr 184, poz. 1532), jest, zrównoważone wykorzystywanie różnorodności biologicznej, ochrona jej elementów, a także sprawiedliwy oraz uczciwy podział korzyści, które powstają z wykorzystywania zasobów genetycznych, w tym przez właściwy transfer technologii, zgodnie z uwzględnieniem wszystkich praw do tych zasobów oraz technologii i również adekwatne finansowanie.

**Specjalne obszary ochrony siedlisk (SOOS)** – mają za zadanie ochronę obszarów cennych przyrodniczo ze względu na znajdujące się tam rośliny oraz występujące zwierzęta. Polskie prawo określa Specjalny Obszar Ochrony Siedlisk, jako teren ustalony, zgodnie z przepisami prawa Unii Europejskiej, mającymi za zadanie trwałą ochronę siedlisk przyrodniczych lub populacje zagrożone wyginięciem gatunków roślin albo zwierząt, lub mającego na celu odtworzenie właściwego stanu ochrony siedlisk przyrodniczych lub odpowiedniego stanu ochrony tych gatunków. Takie tereny określa się aby odtwarzały lub zachowywały siedliska zajmowane przez gatunki roślin i/lub zwierząt, które są przedmiotem szczególnego zainteresowania wspólnoty w zakresie jego ochrony. Opisywane tereny można wyznaczać również, gdy wpływają na stworzenie całościowej spójności sieci Natura 2000, a także w celu utrzymania w zakładanym obszarze bioróżnorodności biologicznej. Na poziomie unijnym podstawy prawne tworzenia Specjalnych Obszarów Ochrony Siedlisk gwarantuje Dyrektywa Siedliskowa. Na poziomie krajowym podstawą prawną funkcjonowania Obszarów Ochrony Siedlisk stanowi Rozporządzenie Ministra Środowiska.

Dla obszaru, który jest objęty Zmianą planu, nie zostały wyznaczone tereny ochrony siedlisk, które byłyby prawnie wdrożone do systemu ochrony przyrody w Polsce.

**Położenie oraz zakres ustaleń Zmiany MPZP skutkuje, iż zadania z zakresu ochrony środowiska ustalone na szczeblu międzynarodowym, wspólnotowym i krajowym, a także istotne z punktu widzenia projektowanego dokumentu, zostaną całkowicie zrealizowane.**

Zadania z zakresu ochrony środowiska uchwalone na poziomie krajowym zakładają wydanie nakazów, zakazów oraz ograniczeń dla zagospodarowania terenu, które odnoszą się do warunków ochrony środowiska, przyrody oraz krajobrazu, na zasadach ogólnych.

Integralność terenów Natura 2000 to jedność czynników funkcjonalnych oraz strukturalnych określających zrównoważone istnienie populacji, a także siedlisk przyrodniczych. W celu ochrony takich terenów stworzono obszar Natura 2000, który



określa kompletność cech, czynników oraz procesów związanych z tym terenem, które mogą wpływać na cel jego ochrony.

Obszar objęty Zmianą Nr 1/2018 Miejscowego Planu Zagospodarowania Przestrzennego „Wetlina 1/2005” w Gminie Cisna, leży w granicach:

- Ciśniańsko – Wetlińskiego Parku Krajobrazowego;
- Otuliny Bieszczadzkiego Parku Narodowego;
- Obszaru Specjalnej Ochrony Ptaków Natura 2000 „Bieszczady” (PLC 180001);
- Specjalnego Obszaru Ochrony Mającego Znaczenie dla Wspólnoty „Bieszczady” (PLC 180001).

W zakresie Zmiany MPZP planuje się zmianę sposobu użytkowania istniejącego budynku sanitariatu (wykonanego zgodnie z obowiązującym MPZP oraz wydanym pozwoleniem na budowę), na budynek mieszkalny jednorodzinny z dopuszczeniem usług podstawowych towarzyszących funkcji mieszkalnej. Zmiana funkcji budynku będzie skutkować bardziej korzystnym zagospodarowaniem działki inwestora, bowiem wykonany budynek sanitariatów okazał się faktycznie niepotrzebny. Pozostawienie budynku niezasiedlonego, skutkować będzie postępującą degradacją jego stanu technicznego.

Po zakończeniu analizy zakresu planowanych ustaleń Zmiany obowiązującego miejscowego planu, polegających na racjonalnym i uporządkowanym zagospodarowaniu obszarów gminy Cisna, należy zauważyć, iż zmiana funkcji istniejącego budynku nie będzie miała negatywnego wpływu na teren będący przedmiotem ochrony.

<b>6.</b>	<b><i>PRZEWIDYWANE ZNACZĄCE ODDZIAŁYWANIE, W TYM ODDZIAŁYWANIE BEZPOŚREDNIE, POŚREDNIE, WTÓRNE, SKUMULOWANE, KRÓTKOTERMINOWE, DŁUGOTERMINOWE, STAŁE I CHWILOWE ORAZ POZYTYWNE I NEGATYWNE, NA CELE I PRZEDMIOT OCHRONY OBSZARU NATURA 2000 ORAZ INTEGRALNOŚĆ TEGO OBSZARU, A TAKŻE NA ŚRODOWISKO, A W SZCZEGÓLNOŚCI: RÓŻNORODNOŚĆ BIOLOGICZNĄ, LUDZI, ZWIERZĘTA, ROŚLINY, WODĘ, POWIETRZE, POWIERZNIĘ ZIEMI, KRAJOBRAZ, KLIMAT, ZASOBY NATURALNE, ZABYTKI, DOBRA MATERIALNE, Z UWZGLĘDNIENIEM ZALEŻNOŚCI MIĘDZY TYMI ELEMENTAMI ŚRODOWISKA I MIĘDZY ODDZIAŁYWANIAM NA TE ELEMENTY</i></b>
-----------	---

Strona procesu inwestycyjnego powinna zadbać o nienaganną dbałość o zdrowie ludzi i środowisko naturalne. Pierwszym uczestnikiem tego postępowania jest planista, który zmieniając przeznaczenie obszaru lub obiektu, powinien postępować wg zasady zrównoważonego rozwoju. Powinno się zagwarantować warunki zachowania równowagi przyrodniczej, a także racjonalnej gospodarki zasobami środowiska, przez zagwarantowanie: rozwiązania problemów związanych z zabudową miast oraz wsi, ze szczególnym uwzględnieniem gospodarki wodnej i komunalnej, składowania i unieszkodliwiania odpadów, urządzania i kształtowania terenów zieleni, ochrony walorów krajobrazowych, uwzględnienia potrzeb z zakresu zapobiegania ruchom masowym ziemi oraz ich skutkom, a także uwzględnienie konieczności ochrony

powietrza, wód, gleby, ziemi, ochrony przed nadmiernym hałasem i wibracjami oraz polami elektromagnetycznymi.

Przepisy prawa zakładają, iż w granicach administracyjnych miast, jak również w obrębie zwartej zabudowy mieszkaniowej wsi, zabrania się budowy zakładów stwarzających zagrożenia dla środowiska lub zdrowia ludzi, a w szczególności lokalizowania obiektów mogących spowodować wystąpienie poważnych awarii.

Zakres merytoryczny Zmiany Nr 1/2018 Miejscowego Planu Zagospodarowania Przestrzennego „Wetlina 1/2005” w Gminie Cisna, nie przewiduje negatywnego oddziaływania na cele i przedmiot ochrony obszaru Natura 2000 oraz integralność tego obszaru, a także na środowisko przyrodnicze, ze względu na lokalizację oraz charakter zmiany planu (zmiana sposobu użytkowania istniejącego budynku sanitariatu na budynek mieszkalny). Zakładane ustalenia dotyczące opracowywanego obszaru nie naruszają treści obowiązującego na tym terenie Studium Uwarunkowań i Kierunków Zagospodarowania Przestrzennego Gminy Cisna. W zakresie Zmiany planu nie będzie realizowana nowa zabudowa, a jedynie zmiana funkcji istniejącego budynku sanitariatu (będącego elementem funkcjonującej formy zabudowy i zagospodarowania terenu) na budynek mieszkalny jednorodzinny, z dopuszczeniem usług podstawowych. Budynek ten jest typowy o gabarytach i parametrach porównywalnych do istniejących budynków mieszkalnych na terenie miejscowości Wetlina.

➤ ***W zakresie oddziaływania na różnorodność biologiczną***

W trakcie realizacji ustaleń projektu Zmiany planu nie zajdzie potrzeba wycinki zadrzewień, dla której wymagana jest zgoda właściwego organu w formie decyzji administracyjnej. Zmiana swym zakresem obejmuje jedynie zmianę sposobu użytkowania istniejącego budynku.

➤ ***W zakresie oddziaływania na ludzi***

Realizacja funkcji dopuszczonej przez Zmianę MPZP na przedmiotowym terenie będzie powiązana jedynie z urządzeniem i umeblowaniem wewnątrz budynku. Biorąc pod uwagę mały zakres ingerencji oraz docelowo obejmujący jeden obiekt budowlany kubaturowy, zasięg oddziaływania na istniejącą zabudowę na wnioskowanej działce oraz działkach sąsiednich będzie niewielki.

Przyjmując planowany sposób zagospodarowania terenu, nie prognozuje się wystąpienia żadnych zanieczyszczeń wody oraz gleby, które potencjalnie mogłyby oddziaływać negatywnie na ludzi.

➤ ***W zakresie oddziaływania na zwierzęta***

Realizacja inwestycji nie będzie miała wpływu na sytuację żadnych zwierząt, gdyż etap budowy nie będzie miał miejsca. Budynek już istnieje, tak samo jak wykonane zostały dojścia i dojazdy do budynku.

➤ ***W zakresie oddziaływania na rośliny***

Omawiana zmiana nie przewiduje negatywnego oddziaływania na stan środowiska, opracowanie ma postać korzystnego wpływu na roślinność w obszarze Zmiany MPZP. Planuje się wykonanie nowych nasadzeń roślinności, w tym ozdobnej dla poprawy estetyki otoczenia, które będą przystosowane do rodzimych gatunków.

➤ ***W zakresie oddziaływania na wodę***

Teren objęty Zmianą MPZP leży poza zasięgiem Głównego Zbiornika Wód Podziemnych. Zmiana MPZP nie przewiduje oddziaływania i bezpośredniego wpływu na rzekę Wetlina wraz z jej dopływami. Zakres nowej funkcji nie wywoła również obniżenia poziomu wód gruntowych oraz nie naruszy obecnego stanu wód, dlatego należy stwierdzić, iż jest to oddziaływanie neutralne.

➤ ***W zakresie oddziaływania na powietrze***

Ze względu na fakt, iż ustalenia Zmiany planu obejmują obiekt, który wymagać będzie nieco bardziej intensywnego ogrzewania, niż w przypadku ogrzewania budynku sanitariatów, nastąpi nieznaczna emisja zanieczyszczeń kierowanych do atmosfery ze względu na konieczność ogrzewania obiektu budowlanego. Zakłada się zainstalowanie systemu ogrzewania o wysokiej sprawności na paliwo czyste ekologicznie takie jak ogrzewanie piecami elektrycznymi lub drewnem opałowym. Nie omawia się emisji zanieczyszczeń do atmosfery podczas budowy, ponieważ budynek już istnieje.

Zanieczyszczenia powietrza wynikłe w fazie użytkowania budynku nie przekroczą dopuszczalnych norm zawartych w Rozporządzeniu Ministra Środowiska z dnia 26 stycznia 2010r. (Dz. U. 2010 nr 16 poz. 87), w sprawie wartości odniesienia dla niektórych substancji w powietrzu.

Występująca emisja zanieczyszczeń ( ogrzewanie budynku ) będzie stanowiła emisję o małym zasięgu, niezorganizowaną i będzie pojawiała się okresowo (w okresie grzewczym ) o różnym natężeniu w sposób przemijający.

➤ ***W zakresie oddziaływania na powierzchnię ziemi***

Nie przewiduje się negatywnego oddziaływania na powierzchnię ziemi w granicach Zmiany planu z uwagi na zmianę funkcji istniejącego budynku, czyli na planowany charakter przeznaczenia. Dojścia i dojazdy do budynku zostały również wykonane, w oparciu o dotychczas obowiązujący plan miejscowy.

➤ ***W zakresie oddziaływania na krajobraz***

Zamierzone prace budowlane nie zakładają wykonywania niwelacji terenu, która powodowałaby trwałą zmianę rzeźby terenu w formie sztucznie wytworzonych półek z uwagi na to, iż budynek już istnieje i planuje się jedynie zmianę jego sposobu użytkowania. Istniejący obiekt budowlany został wkomponowany w naturalne ukształtowanie terenu.

➤ ***W zakresie oddziaływania na klimat***

Zakładane działania w celu zrealizowania Zmiany MPZP nie będą stanowiły negatywnego oddziaływania na regionalne oraz lokalne zmiany klimatyczne. Ogrzewanie budynku będzie standardowym i niedokuczliwym ogrzewaniem oraz nie będzie powodowało negatywnych skutków dla klimatu opracowywanego obszaru. Dla inwestycji zostanie wykorzystany nowoczesny kocioł o wysokiej sprawności z atestami. (sprawność 95% - 98%), opalany drewnem lub zostaną zamontowane piece elektryczne.

➤ ***W zakresie oddziaływania na zasoby naturalne***

Nie prognozuje się jakiegokolwiek negatywnego oddziaływania Zmiany planu na zasoby naturalne opracowywanego terenu, ponieważ obszar Zmiany MPZP nie obejmuje udokumentowanych złóż zasobów naturalnych.

➤ ***W zakresie oddziaływania na wartości historyczno-kulturowe***

Realizacja Zmiany MPZP nie będzie miała niekorzystnego wpływu na ochronę wartości historyczno-kulturowych w gminie, ponieważ na obszarze projektu Zmiany planu, a także w jego najbliższym sąsiedztwie nie znajdują się obiekty i formy ochrony konserwatorskiej.

<b>7.</b>	<b>ROZWIĄZANIA MAJĄCE NA CELU ZAPOBIEGANIE, OGRANICZANIE LUB KOMPENSACJĘ PRZYRODNICZĄ NEGATYWNYCH ODDZIAŁYWAŃ NA ŚRODOWISKO, MOGĄCYCH BYĆ REZULTATEM REALIZACJI PROJEKTU ZMIANY NR 1/2018 MPZP „WETLINA 1/2005”, W SZCZEGÓLNOŚCI NA CELE I PRZEDMIOT OCHRONY OBSZARU NATURA 2000 ORAZ INTEGRALNOŚĆ TEGO OBSZARU</b>
-----------	---

Projekt Zmiany MPZP zakłada odpowiednie działania mające na celu zapobieganie negatywnemu wpływowi na środowisko, w szczególności na cele i przedmiot ochrony obszaru Natura 2000 oraz integralność tego obszaru.

<b>7.1.</b>	<b>W zakresie ochrony wód podziemnych i powierzchniowych</b>
-------------	--

Obszar, który obejmuje Zmiana MPZP leży poza zasięgiem jakiegokolwiek Głównego czy Lokalnego Zbiornika Wód Podziemnych.

Na opracowywanym obszarze znajduje się ujęcie wód podziemnych w formie studni wierconej, wykorzystywanej na potrzeby socjalno-bytowe istniejącego budynku mieszkalno-usługowego, którego właścicielem jest inwestor. Z uwagi na to, iż jest to źródło indywidualne o niewielkim poborze wody, należy stwierdzić, że nie wyrządzi szkód w środowisku naturalnym na terenach bliskiego sąsiedztwa oraz w obszarze analizowanym. Wielkość ujmowanej wody zbliżona do zużycia wody dla funkcji mieszkalnej jednorodzinnej.

W celu ochrony wód podziemnych oraz powierzchniowych przewiduje się prowadzenie następujących działań:

- Woda na potrzeby funkcjonowania budynku będzie pobierana z istniejącej studni, wierconej, stanowiącej indywidualne źródło wody. Nie zachodzi potrzeba budowy drugiej studni.
- W trakcie eksploatacji budynku powstające ścieki bytowe odprowadzane będą do bezodpływowego zbiornika na nieczystości. Zbiornik jest wykonany w ramach budowy budynku sanitariatów, a jego pojemność jest wystarczająca dla potrzeb funkcji mieszkalnej. Pojemność zbiornika nie przekracza 10,0m<sup>3</sup>.
- Wody opadowe i roztopowe zostaną zagospodarowane na własnej działce, w sposób niepowodujący zanieczyszczenia wód i gleby na działkach sąsiednich.

<b>7.2.</b>	<b>W zakresie ochrony powierzchni ziemi, gleby, krajobrazu</b>
-------------	--

- Niezbędne jest całkowite uporządkowanie gospodarki odpadami, zgodnie z zasadami obowiązującymi na terenie gminy, a także przepisami odrębnymi.
- Na najbliższej dostępne składowisko odpadów mogą być kierowane tylko te odpady, które nie nadają się do dalszego lub ponownego gospodarczego wykorzystania, po wstępnym uzgodnieniu warunków ich przyjęcia z administratorem składowiska.

- Po uporządkowaniu gospodarki wodno-ściekowej nastąpi nasadzenie terenu roślinnością rodzimą bez wprowadzania gatunków obcych na tym obszarze.

### **7.3. W zakresie ochrony powietrza atmosferycznego**

- Projekt Zmiany MPZP obejmuje zmianę sposobu użytkowania obiektu, który wymaga ogrzewania. Nastąpi zatem nieznaczna emisja zanieczyszczeń kierowanych do powietrza, będąca efektem ogrzewania budynku paliwem stałym w postaci drewna opałowego. Zakłada się zastosowanie systemu grzewczego o wysokiej sprawności, na paliwo będące czyste ekologicznie, z możliwością zastosowania pieców elektrycznych.
- Na etapie eksploatacji planowanej inwestycji, z uwagi na jej charakter nie zachodzi konieczność prowadzenia monitoringu z zakresu ochrony powietrza przed zanieczyszczeniem.

### **7.4. W zakresie ochrony przed hałasem, wibracjami, elektroenergetycznym promieniowaniem niejonizującym oraz ryzykiem wystąpienia poważnych awarii**

- Postanowienia dotyczące Zmiany MPZP obejmują zmianę sposobu użytkowania istniejącego budynku sanitariatu na budynek mieszkalny jednorodzinny, w rozumieniu przepisów Prawa budowlanego, w związku z czym wymienione zagrożenia nie dotyczą przedmiotu zmiany.
- Realizacja obiektu nie pociągnie za sobą ryzyka powstania poważnych awarii lub ponadprzeciętnych zagrożeń dla środowiska naturalnego, o których jest mowa w przepisach prawa. Dodatkowo również w sąsiedztwie opracowywanego terenu nie występują obiekty i urządzenia, których eksploatacja mogłaby wywołać zagrożenie, o którym wyżej mowa.

### **7.5. W zakresie ochrony przed powodzią**

Dla terenu objętego Zmianą planu nie zostały opracowane mapy ryzyka powodziowego oraz mapy zagrożenia powodziowego przez Prezesa Krajowego Zarządu Gospodarki Wodnej. Zgodnie z dostępnymi źródłami omawiany obszar nie jest objęty zagrożeniem zalania wodą stuletnią (Q1%). Na tym terenie zostały również opracowane mapy terenów zagrożonych podtopieniami.

**7.6. W zakresie obszarów osuwiskowych**

Na działce objętej Zmianą MPZP oraz w jej najbliższym sąsiedztwie nie występują udokumentowane tereny osuwiskowe oraz tereny potencjalnie narażone na osuwanie się mas ziemnych. Omawiany obszar nie obejmuje starorzeczy.

**7.7. W zakresie ochrony świata roślinnego i zwierzęcego**

Opracowywana Zmiana MPZP obejmująca działkę nr ew. 246/10 nie będzie powodowała negatywnego oddziaływania na poziom różnorodności gatunkowej oraz siedliskowej na obszarze miejscowości Wetlina. Inwestycja swym zakresem obejmuje zmianę sposobu użytkowania istniejącego budynku. Pozostała niewykorzystana (niezabudowana) część powierzchni, stanowi powierzchnię biologicznie czynną, która zostanie zagospodarowana zielenią, w tym ozdobną, przystosowaną do panujących warunków siedliskowych, obejmując gatunki rodzime.

**8. ROZWIĄZANIA ALTERNATYWNE DO ROZWIĄZAŃ ZAWARTYCH W PROJEKCIE ZMIANY NR 1/2018 MPZP „WETLINA 1/2005” W GMINIE CISNA WRAZ Z UZASADNIENIEM ICH WYBORU ORAZ OPIS METOD DOKONYWANIA OCENY PROWADZĄCEJ DO TEGO WYBORU ALBO WYJAŚNIENIE BRAKU ROZWIĄZAŃ ALTERNATYWNYCH, W TYM WSKAZANIA NAPOTKANYCH TRUDNOŚCI WYNIKAJĄCYCH Z NIEDOSTATKÓW TECHNIKI LUB WE WSPÓŁCZESNEJ WIEDZY**

Powołując się na ustawę o planowaniu i zagospodarowaniu przestrzennym, niniejsza Prognoza oddziaływania na środowisko jest nierozłączną częścią projektu Zmiany Nr 1/2018 Miejscowego Planu Zagospodarowania Przestrzennego „Wetlina 1/2005” w Gminie Cisna i powinna zostać łącznie z nim przedłożona organom opiniującym i uzgadniającym, a w następnym kroku wyłożona do publicznego wglądu.

W sytuacji wyłożenia do publicznego wglądu, jeżeli zostaną zgłoszone uwagi bądź wnioski do dokumentu, to organ odpowiadający za opracowanie zobowiązany jest do ich rozpatrzenia, a następnie przyjęcia lub odrzucenia. O uwzględnieniu lub odrzuceniu uwag i wniosków decydują przepisy prawne i wiedza techniczna.

Reasumując niniejszą prognozę należy zauważyć, iż opracowywana Zmiana MPZP nie będzie powodowała negatywnego oddziaływania na stan środowiska naturalnego i zdrowia ludzi, biorąc pod uwagę charakter Zmiany planu. Ogólna powierzchnia obszaru objętego Zmianą planu wynosi 0,4562ha, jednakże faktyczna zmiana będzie niewielka i polegać będzie jedynie na zmianie sposobu użytkowania istniejącego budynku sanitariatów na budynek mieszkalny jednorodzinny, w rozumieniu przepisów Prawa budowlanego, czyli z dopuszczoną funkcją usługową w zakresie usług nieuciążliwych dla środowiska.

W przypadku nie podejmowania przedsięwzięcia w zakresie projektu Zmiany planu należy wyraźnie zauważyć, iż eksploatacja budynku w sposób określony w obowiązującym MPZP „Wetlina 1/2005” w Gminie Cisna będzie generować większe szkody dla środowiska z uwagi, na to, że budynek niezasiedlony, po wielu latach ulegnie zniszczeniu technicznemu i będzie szpecił krajobraz. Przedmiotowa działka oraz teren w bliskim sąsiedztwie planowanej Zmiany MPZP jest predysponowany pod zabudowę mieszkaniową jednorodzinną oraz usługową ( usługi podstawowe), dlatego należy stwierdzić, że planowana funkcja nie zaburzy ładu przestrzennego oraz nie zakłóci warunków funkcjonowania środowiska.

Ustalenia dotyczące Zmiany Nr 1/2018 Miejscowego Planu Zagospodarowania Przestrzennego „Wetlina 1/2005” w Gminie Cisna, z powodu minimalnego oddziaływania na środowisko, nie spowodują bezpośredniego, a także pośredniego wpływu na obszary Natura 2000, obszary specjalnej ochrony siedlisk i obszary mające znaczenie dla Wspólnoty, stworzonych z zamiarem ochrony dziko występujących populacji ptaków lub siedlisk przyrodniczych lub gatunków będących przedmiotem zainteresowania dla Wspólnoty, ponieważ na obszarze objętym zmianą Planu nie stwierdzono występowania w/w gatunków chronionych, a zakres zmiany nie obejmuje robót budowlanych lecz zmianę funkcji budynku.

Obiekt został już usytuowany na terenie zgodnie z obowiązującym planem, a więc zmiana jego sposobu użytkowania nie naruszy ładu przestrzennego oraz nie pogorszy warunków funkcjonowania środowiska naturalnego.

<b>9.</b>	<b><i>ANALIZA ZGODNOŚCI ZMAINY NR 1/2018 MPZP „WETLINA 1/2005” W GMINIE CISNA Z KIERUNKAMI ZAGOSPODAROWANIA PRZESTRZENNEGO OKREŚLONYMI W OBOWIĄZUJĄCYM STUDIUM UWARUNKOWAŃ I KIERUNKÓW ZAGOSPODAROWANIA PRZESTRZENNEGO OKREŚLONYMI W ZAKRESIE WSKAZANYCH W NICH: PRZEBIEGU POWIĄZAŃ PRZYRODNICZYCH, CIĄGÓW I KORYTARZY EKOLOGICZNYCH</i></b>
-----------	--

Przygotowanie niniejszej prognozy obligowało do przeprowadzenia analizy zgodności projektu Zmiany Miejscowego Planu Zagospodarowania Przestrzennego z kierunkami zagospodarowania przestrzennego wymienionymi w obowiązującym Studium Uwarunkowań i Kierunków Zagospodarowania Przestrzennego Gminy Cisna, ze szczególnym uwzględnieniem zakresu wskazanego w nim: przebiegu powiązań przyrodniczych, ciągów i korytarzy ekologicznych oraz zgodności zapisów.

Zgodnie z wypisem ze Studium Uwarunkowań i Kierunków Zagospodarowania Przestrzennego Gminy Cisna teren, który obejmuje zmiana planu określony jest jako – IIa – częściowo „Potencjalne tereny budownictwa mieszkaniowo-usługowego o niskiej intensywności zabudowy” oraz częściowo w terenie „korytarza ekologicznego” – gdzie zgodnie z ustaleniami studium dopuszcza się zabudowę jednorodzinną i zagrodową, indywidualną i zorganizowaną (osady leśne), ewentualnie rekreacyjno-wypoczynkową oraz usługi, które towarzyszą zabudowie mieszkaniowej jako obiekty zabudowane lub



wolnostojące (niewyodrębnione jako strefa). Na wypisie ze Studium ujęto, iż opracowywany obszar częściowo położony jest w terenie korytarza ekologicznego. Teren korytarza ekologicznego wzdłuż cieku wodnego pozostaje w dalszym dotychczasowym sposobie zagospodarowania.

Rozpatrując nową funkcję dla terenu zawartą w Zmianie MPZP w kontekście obowiązującego Studium, stwierdza się, że funkcja założona w treści Zmiany planu, jest zgodna z zapisami w obowiązującym Studium.

#### **10. STARESZCZENIE W JĘZYKU NIESPECJALISTYCZNYM**

1. Teren opracowywanej Zmiany MPZP odnosi się do obszaru, który leży w granicach administracyjnych gminy Cisna, w miejscowości Wetlina, na działce nr ew. 246/10, obręb – 0015 Wetlina, stanowiący grunty o użytkach: Bi, Lzr-PsIV oraz PsIV.
2. Na opracowywanym obszarze obecnie funkcjonują zapisy Miejscowego Planu Zagospodarowania Przestrzennego „Wetlina 1/2005” w Gminie Cisna, uchwalonego Uchwałą Nr VI/22/2007 Rady Gminy w Cisnej z dnia 20 marca 2007 roku., w którym obszar ten zaznaczono symbolami: U/MN1 – tereny zabudowy usługowej i mieszkaniowej jednorodzinnej oraz ZN – tereny zieleni nieurządzonej.
3. W obszarze Zmiany MPZP przewiduje się zmianę sposobu użytkowania istniejącego budynku sanitariatu na budynek mieszkalny jednorodzinny z możliwością dopuszczenia usługi nieuciążliwej, jako funkcji wskazanej w Studium, a także jako kontynuację funkcji na opracowywanej działce i w terenie bliskiego sąsiedztwa.
4. Przedmiotowa Zmiana Nr 1/2018 Miejscowego Planu Zagospodarowania Przestrzennego „Wetlina 1/2005” w Gminie Cisna spowodowana jest faktem, iż obecne ustalenia miejscowego planu stwarzają barierę dla zagospodarowania obszaru działki w sposób racjonalny oraz zgodny z zapisami zawartymi w Studium Uwarunkowań i Kierunków Zagospodarowania Przestrzennego gminy Cisna. Funkcjonujący plan miejscowy określił funkcję terenu jako: „U/MN1” (tereny zabudowy usługowej i mieszkaniowej jednorodzinnej) oraz „ZN” (tereny zieleni nieurządzonej), natomiast zgodnie z wypisem ze Studium, wnioskowana działka położona jest w całości w obszarze o symbolu „IIa” - potencjalne tereny budownictwa mieszkaniowo-usługowego o niskiej intensywności zabudowy oraz częściowo w terenie „korytarza ekologicznego”. Na części opracowywanej działki, a także w bliskim sąsiedztwie funkcjonuje zabudowa mieszkaniowo-usługowa, tak więc dla działki objętej zmianą rozumiała jest kontynuacja funkcji i formy zabudowy i zagospodarowania opisywanej działki oraz terenu bliskiego sąsiedztwa; w szczególności, że ustalenia obowiązującego studium są zgodne z planem

inwestycyjnym wnioskodawcy. Wykonany budynek sanitariatów, okazał się zbyt ciężki, a jego pozostawienie jako obiektu nieogrzewanego dostatecznie, skutkować będzie stopniową degradacją stanu technicznego.

5. Wnioskodawcą opracowania Zmiany planu miejscowego dla działki nr ew. 246/10 jest Pani Agnieszka Dworaczek, zam. Wetlina 101, 38-608 Wetlina.
6. Przygotowanie Zmiany MPZP nie wymaga uzyskania zgody na zmianę przeznaczenia gruntów rolnych i leśnych na cele nierolnicze i nieleśne, o którym mowa w ustawie o planowaniu i zagospodarowaniu przestrzennym, zgodnie z art. 7 ustawy o ochronie gruntów rolnych i leśnych (j.t. Dz. U. z 2017r. poz. 1161).
7. W granicach terenu obejmującego projekt Zmiany MPZP funkcjonują następujące formy ochrony przyrody:
  - Ciśniańsko-Wetliński Park Krajobrazowy,
  - Otulina Bieszczadzkiego Parku Narodowego,
  - Obszar Specjalnej Ochrony Ptaków Natura 2000 pod nazwą „Bieszczady” (PLC 180001),
  - Specjalny Obszar Ochrony Mający Znaczenie dla Wspólnoty pod nazwą „Bieszczady” (PLC 180001).
8. Obszar objęty Zmianą MPZP nie jest objęty innymi formami ochrony przyrody, o których mowa w ustawie z dnia 16 kwietnia 2004 r. o ochronie przyrody (j. t. Dz. U. z 2018r. poz. 1614 z późn. zm.). W związku z powyższym nie obowiązują dodatkowe zakazy, nakazy i ograniczenia, wynikające z przepisów odrębnych.
9. Biorąc pod uwagę nieznaczny emisję zanieczyszczeń (ogrzewanie piecami na drewno) i związany z tym mały zasięg oddziaływania, który mieści się w granicach opracowywanego terenu oraz zważając na fakt, iż obszar objęty zmianą znajduje się w odległości około 6,12km od granic Polski nie prognozuje się niebezpieczeństwa wynikłego z powstania transgranicznego oddziaływania na środowisko. Funkcja obszaru objętego projektem nie stanowi funkcji uciążliwych dla środowiska naturalnego oraz zdrowia ludzi, w rozumieniu obowiązującego prawa.
10. Zaniechanie Zmiany MPZP może doprowadzić do sytuacji skutkujących brakiem racjonalnego i efektywnego zagospodarowania przestrzennego. Powstanie konflikt na podłożu ekonomicznym i środowiskowym.

11. Biorąc pod uwagę możliwe następstwa braku realizacji Zmiany Nr 1/2018 Miejscowego Planu Zagospodarowania Przestrzennego „Wetlina 1/2005” w Gminie Cisna, można stwierdzić, że zaniechanie założonych działań będzie miało negatywny wpływ na dalszy rozwój i gospodarcze wykorzystanie działki inwestora. Planowana zmiana funkcji istniejącego budynku dokonana w sposób pełny oraz uporządkowany, pozwala na efektywne wykorzystanie terenu, poszanowaniem innych cenniejszych terenów pod względem krajobrazowym i przyrodniczym.
12. Ustalenia planowanej Zmiany Nr 1/2018 Miejscowego Planu Zagospodarowania Przestrzennego „Wetlina 1/2005” w Gminie Cisna są zgodne z ustaleniami obowiązującego Studium Uwarunkowań i Kierunków Zagospodarowania Gminy Cisna uchwalonego Uchwałą Nr XXII/238/2001 Rady Gminy w Cisnej z dnia 7 lutego 2001r.
13. Zestawiając ze sobą opcję nie podejmowania projektu MPZP z opcją przystąpienia do przewidywanych działań, trzeba stwierdzić, że założone w projekcie zmiany MPZP rozwiązania są najlepsze z możliwych. Rozwiązania te przewidują pełne uporządkowanie gospodarki wodno-ściekowej oraz gospodarki odpadami, zakładają utrzymanie dotychczasowej formy obiektu kubaturowego, będącej kontynuacją zabudowy bliskiego sąsiedztwa, a także zabudowy funkcjonującej w miejscowości Wetlina. Gabaryty istniejącego obiektu budowlanego nie powodują znacznych zmian w krajobrazie.
14. Postanowienia Zmiany Nr 1/2018 Miejscowego Planu Zagospodarowania Przestrzennego „Wetlina 1/2005” w Gminie Cisna, z powodu małej ingerencji w środowisko naturalne, nie wpłyną ani bezpośrednio ani pośrednio na tereny ustanowione Natura 2000 oraz tereny specjalnej ochrony siedlisk, a także obszary mające znaczenie dla Wspólnoty, mające na celu ochronę populacji dziko występujących ptaków lub siedlisk przyrodniczych lub gatunków będących przedmiotem zainteresowania Wspólnoty, ponieważ na opracowywanym terenie objętym zmianą Planu nie stwierdzono występowania (bytowania, żerowania) w/w gatunków chronionych, a zakres zmiany dotyczy zmiany funkcji istniejącego obiektu budowlanego.

<b>11. ZAŁĄCZNIKI</b>
-----------------------

- Uchwała Nr XLII/204/2018 Rady Gminy Cisna z dnia 27 czerwca 2018r., w sprawie przystąpienia do sporządzenia Zmiany Nr 1/2018 Miejscowego Planu Zagospodarowania Przestrzennego „Wetlina 1/2005” w Gminie Cisna, Gmina Cisna,
- Oświadczenie autora prognozy.