

WÓJT GMINY CISNA

PROGNOZA

ODDZIAŁYWANIA NA ŚRODOWISKO

**ZMIANY NR 1/2022 MIEJSCOWEGO PLANU
ZAGOSPODAROWANIA PRZESTRZENNEGO
DLA CZĘŚCI MIEJSCOWOŚCI STRZEBOWISKA,
GMINA CISNA
(działki nr ew. 121/7 i 121/8)**

.: OPRACOWANIE

inż. Małgorzata Puchyr

mgr inż. arch. Agnieszka Puchyr

Wg stanu prawnego na dzień przedłożenia projektu Zmiany MPZP do uzgodnień

Niniejsza Prognoza była wyłożona do publicznego wglądu w siedzibie
Urzędu Gminy Cisna wraz z projektem Zmiany MPZP

w dniach do

Cisna, 2023r.

SPIS TREŚCI OPRACOWANIA

| | Nr strony |
|--|----------------------|
| 1. INFORMACJE PODSTAWOWE..... | 4 |
| 1.1. Podstawa opracowania..... | 4 |
| 1.2. Informacje o zawartości, głównych celach projektowanego dokumentu oraz jego powiązaniach z innymi dokumentami..... | 4 |
| 1.3. Informacje o metodach zastosowanych przy sporządzaniu prognozy..... | 15 |
| 1.4. Propozycje dotyczące przewidywanych metod analizy skutków realizacji postanowień projektowanego dokumentu oraz częstotliwości jej przeprowadzenia..... | 16 |
| 1.5. Informacje o możliwym transgranicznym oddziaływaniu na środowisko..... | 18 |
| 2. OKREŚLENIE, ANALIZA I OCENA ISTNIEJĄCEGO STANU ŚRODOWISKA ORAZ POTENCJALNYCH ZMIAN TEGO STANU, W PRZYPADKU BRAKU REALIZACJI PROJEKTOWANEGO DOKUMENTU..... | 19 |
| 2.1. Dotychczasowy sposób zagospodarowania terenu..... | 19 |
| 2.2. Planowany sposób zagospodarowania terenu..... | 44 |
| 2.3. Zmiany w środowisku, w przypadku braku realizacji ustaleń Zmian MPZP i niepodjęciu realizacji przedsięwzięcia..... | 45 |
| 2.4. Wariant polegający na podjęciu przedsięwzięcia w innym zakresie..... | 46 |
| 3. STAN ŚRODOWISKA NA OBSZARACH OBJĘTYCH PRZEWIDYWANYM ZNACZĄCYM ODDZIAŁYWANIEM..... | 47 |
| 4. ISTNIEJĄCE PROBLEMY OCHRONY ŚRODOWISKA ISTOTNE Z PUNKTU WIDZENIA REALIZACJI PROJEKTOWANEGO DOKUMENTU, W SZCZEGÓLNOŚCI DOTYCZĄCE OBSZARÓW PODLEGAJĄCYCH OCHRONIE NA PODSTAWIE USTAWY O OCHRONIE PRZYRODY..... | 51 |
| 5. ANALIZA I OCENA CELÓW OCHRONY ŚRODOWISKA USTANOWIONYCH NA SZCZEBLU MIĘDZYNARODOWYM, WSPÓLNOTOWYM I KRAJOWYM, ISTOTNYCH Z PUNKTU WIDZENIA PROJEKTOWANEGO DOKUMENTU ORAZ SPOSOBÓW W JAKICH TE CELE I INNE PROBLEMY ŚRODOWISKA ZOSTAŁY UWZGLĘDNIONE PODCZAS OPRACOWYWANIA DOKUMENTU..... | 61 |
| 6. PRZEWIDYWANE ZNACZĄCE ODDZIAŁYWANIE, W TYM ODDZIAŁYWANIE BEZPOŚREDNIE, POŚREDNIE, WTÓRNE, SKUMULOWANE, KRÓTKOTERMINOWE, ŚREDNIOTERMINOWE I DŁUGOTERMINOWE, STAŁE I CHWILOWE ORAZ POZYTYWNE I NEGATYWNE, NA CELE I PRZEDMIOT OCHRONY OBSZARU NATURA 2000 ORAZ INTEGRALNOŚĆ TEGO OBSZARU, A TAKŻE NA ŚRODOWISKO, A W SZCZEGÓLNOŚCI: RÓŻNORODNOŚĆ BIOLOGICZNĄ, LUDZI, ZWIERZĘTA, ROŚLINY, WODĘ, POWIETRZE, POWIERZCHNIĘ ZIEMI, KRAJOBRAZ, KLIMAT, ZASOBY NATURALNE, ZABYTKI, DOBRA MATERIALNE, Z UWZGLĘDNINIEM ZALEŻNOŚCI MIĘDZY TYMI ELEMENTAMI ŚRODOWISKA I MIĘDZY ODDZIAŁYWANIAMI NA TE ELEMENTY.... | 63 |
| 7. ROZWIĄZANIA MAJĄCE NA CELU ZAPOBIEGANIE, OGRANICZANIE LUB KOMPENSACJĘ PRZYRODNICZĄ NEGATYWNYCH ODDZIAŁYWAŃ NA ŚRODOWISKO, MOGĄCYCH BYĆ REZULTATEM REALIZACJI PROJEKTU ZMIANY NR 1/2022 MIEJSCOWEGO PLANU ZAGOSPODAROWANIA PRZESTRZENNEGO DLA CZĘŚCI MIEJSCOWOŚCI STRZEBOWISKA, GMINA CISNA W SZCZEGÓLNOŚCI NA CELE I PRZEDMIOT OCHRONY OBSZARU NATURA 2000 ORAZ INTEGRALNOŚĆ TEGO OBSZARU..... | 67 |
| 7.1. W zakresie ochrony wód podziemnych i powierzchniowych..... | 67 |
| 7.2. W zakresie ochrony powierzchni ziemi, gleby, krajobrazu..... | 68 |
| 7.3. W zakresie ochrony powietrza atmosferycznego..... | 69 |

- PROGNOZA ODDZIAŁYWANIA NA ŚRODOWISKO -

Zmiany Nr 1/2022 Miejscowego Planu Zagospodarowania Przestrzennego dla części miejscowości
STRZEBOWISKA, gmina Cisna

| | | |
|------------|--|-----------|
| 7.4. | W zakresie ochrony przed hałasem, wibracjami, elektroenergetycznym promieniowaniem niejonizującym oraz ryzykiem wystąpienia poważnych awarii..... | 69 |
| 7.5. | W zakresie ochrony przed powodzią..... | 70 |
| 7.6. | W zakresie obszarów osuwiskowych..... | 71 |
| 7.7. | W zakresie ochrony świata roślinnego i zwierzęcego..... | 71 |
| 8. | ROZWIĄZANIA ALTERNATYWNE DO ROZWIĄZAŃ ZAWARTYCH W PROJEKCIE ZMIANY NR 1/2022 MIEJSCOWEGO PLANU ZAGOSPODAROWANIA PRZESTRZENNEGO DLA CZĘŚCI MIEJSCOWOŚCI STRZEBOWISKA, GMINA CISNA WRAZ Z UZASADNIENIEM ICH WYBORU ORAZ OPIS METOD DOKONYWANIA OCENY PROWADZĄCEJ DO TEGO WYBORU ALBO WYJAŚNIENIE BRAKU ROZWIĄZAŃ ALTERNATYWNYCH, W TYM WSKAZANIA NAPOTKANYCH TRUDNOŚCI WYNIKAJĄCYCH Z NIEDOSTATKÓW TECHNIKI LUB LUK WE WSPÓŁCZESNEJ WIEDZY..... | 71 |
| 9. | ANALIZA ZGODNOŚCI ZMIANY NR 1/2022 MIEJSCOWEGO PLANU ZAGOSPODAROWANIA PRZESTRZENNEGO DLA CZĘŚCI MIEJSCOWOŚCI STRZEBOWISKA, GMINA CISNA Z KIERUNKAMI ZAGOSPODAROWANIA PRZESTRZENNEGO OKREŚLONYMI W OBOWIĄZUJĄCYM STUDIUM UWARUNKOWAŃ I KIERUNKÓW ZAGOSPODAROWANIA PRZESTRZENNEGO OKREŚLONYMI W ZAKRESIE WSKAZANYCH W NICH: PRZEBIEGU POWIĄZAŃ PRZYRODNICZYCH, CIĄGÓW I KORYTARZY EKOLOGICZNYCH..... | 72 |
| 10. | STRESZCZENIE W JĘZYKU NIESPECJALISTYCZNYM..... | 73 |
| 11. | ZAŁĄCZNIKI..... | 76 |

1. INFORMACJE PODSTAWOWE

1.1. Podstawa opracowania

Podstawą opracowania niniejszej Prognozy oddziaływania na środowisko jest:

- ✓ Ustawa z dnia 27 marca 2003r. o planowaniu i zagospodarowaniu przestrzennym /j.t. Dz.U. z 2023r., poz. 977/
- ✓ Ustawa z dnia 27 kwietnia 2001r. Prawo ochrony środowiska /j.t. Dz. U. z 2022r., poz. 2556 z późn. zm./
- ✓ Ustawa z dnia 3 października 2008r. o udostępnianiu informacji o środowisku i jego ochronie, udziale społeczeństwa w ochronie środowiska oraz o ocenach oddziaływania na środowisko /j.t. Dz. U. z 2023r., poz. 1094 z późn. zm./
- ✓ Ustawa z dnia 16 kwietnia 2004r. o ochronie przyrody /j.t. Dz. U. z 2022r., poz. 916 z późn. zm./
- ✓ Ustawa z dnia 20 lipca 2017r. Prawo Wodne /j.t. Dz. U. z 2022r., poz. 2625 z późn. zm./
- ✓ Ustawa z dnia 3 lutego 1995 r., o ochronie gruntów rolnych i leśnych /j.t. Dz. U. z 2022r., poz. 2409/
- ✓ Ustawa z dnia 9 czerwca 2011r. Prawo geologiczne i górnicze /j.t. Dz. U. z 2023r., poz. 633/
- ✓ Ustawa z dnia 23 lipca 2003r. o ochronie zabytków i opiece nad zabytkami /j.t. Dz. U. z 2022r., poz. 840 z późn. zm./
- ✓ Obowiązujące przepisy prawne.
- ✓ Inwentaryzacja terenu objętego opracowaniem.
- ✓ Analiza dostępnych materiałów archiwalnych, map, literatury, danych statystycznych, wyników badań monitoringowych.

Niniejsza Prognoza została opracowana w oparciu o istniejący stan prawny na dzień przedłożenia projektu Zmiany Nr 1/2022 Miejscowego Planu Zagospodarowania Przestrzennego dla części miejscowości STRZEBOWISKA, gmina Cisna do uzgodnień.

1.2. Informacje o zawartości, głównych celach projektowanego dokumentu oraz jego powiązaniach z innymi dokumentami

Przedmiotem niniejszego opracowania jest Prognoza oddziaływania na środowisko projektu Zmiany Nr 1/2022 Miejscowego Planu Zagospodarowania Przestrzennego dla części miejscowości STRZEBOWISKA, gmina Cisna uchwalonego uchwałą Nr XL/249/06 Rady Gminy Cisnej z dnia 29 maja 2006r., zmienionego uchwałą Nr XLIII/215/2018 Rady Gminy Cisna z dnia 31 lipca 2018r., obszaru położonego w miejscowości Strzebowiska, Gmina Cisna.

Przedmiotem Zmiany Nr 1/2022 Miejscowego Planu Zagospodarowania Przestrzennego dla części miejscowości STRZEBOWISKA, gmina Cisna, były dwa kontury terenów, tj. Obszar Nr 1 i Obszar Nr 2:

- 1) zmiana przeznaczenia terenu obejmującego działki nr ew. 121/7 i nr ew. 121/8 obręb Strzebowiska oznaczone symbolem „3.MP” tereny zabudowy pensjonatowej, na tereny zabudowy mieszkaniowej jednorodzinnej, rekreacji indywidualnej i pensjonatowej, w granicach oznaczonych na załączniku graficznym Nr 1 do niniejszej uchwały, linią przerywana w kolorze fioletowym, w uchwale Rady Gminy Cisna Nr XLVIII/274/2022 z dnia 30.08.2022r w sprawie przystąpienia do zmiany mpzp (Obszar 1).
- 2) zmiana przeznaczenia terenu obejmującego część działki nr ew. 112 obręb Strzebowiska oznaczonej symbolem „1.MP” – tereny zabudowy pensjonatowej, na tereny zabudowy mieszkaniowej jednorodzinnej, rekreacji indywidualnej i pensjonatowej, w granicach oznaczonych na załączniku graficznym Nr 2 do niniejszej uchwały, linią przerywaną w kolorze fioletowym, w uchwale Rady Gminy Cisna Nr XLVIII/274/2022 z dnia 30.08.2022r w sprawie przystąpienia do zmiany mpzp (Obszar 2).

Ze względu na brak pozytywnego uzgodnienia przez Regionalnego Dyrektora Ochrony Środowiska zmiany przeznaczenia dla części działki nr ew. 112, Wójt Gminy Cisna postanowił o ponowieniu procedury opiniowania i uzgodnienia terenu obejmującego wyłącznie Obszar Nr 1.

W związku z powyższym prognoza została skorygowana poprzez wykreślenie zapisów dotyczących Obszaru Nr 2, przy jednoczesnym powtórzeniu procedury opiniowania i uzgodnienia dla terenu, który uzyskał pozytywne opinie i uzgodnienia właściwych organów dla działki nr ew. 121/7 i 121/8.

Zgodnie z art. 51 ust. 1 pkt 2 ustawy z dnia 3 października 2008r. o udostępnianiu informacji o środowisku i jego ochronie, udziale społeczeństwa w ochronie środowiska - oraz ocenach oddziaływania na środowisko: Prognoza oddziaływania na środowisko „określa, analizuje i ocenia:

- a) *istniejący stan środowiska oraz potencjalne zmiany tego stanu w przypadku braku realizacji projektowanego dokumentu,*
- b) *stan środowiska na obszarach objętych przewidywanym znaczącym oddziaływaniem,*
- c) *istniejące problemy ochrony środowiska istotne z punktu widzenia realizacji projektowanego dokumentu, w szczególności dotyczące obszarów podlegających ochronie na podstawie ustawy z dnia 16 kwietnia 2004r. o ochronie przyrody,*

- d) *cele ochrony środowiska ustanowione na szczeblu międzynarodowym, wspólnotowym i krajowym, istotne z punktu widzenia projektowanego dokumentu, oraz sposoby, w jakich te cele i inne problemy środowiska zostały uwzględnione podczas opracowywania dokumentu,*
- e) *przewidywane znaczące oddziaływania, w tym oddziaływania bezpośrednie, pośrednie, wtórne, skumulowane, krótkoterminowe, średnioterminowe i długoterminowe, stałe i chwilowe oraz pozytywne i negatywne, na cele i przedmiot ochrony obszaru Natura 2000 oraz integralność tego obszaru, a także na środowisko, a w szczególności na:*
- różnorodność biologiczną,*
 - ludzi,*
 - zwierzęta,*
 - rośliny,*
 - wodę,*
 - powietrze,*
 - powierzchnię ziemi,*
 - krajobraz,*
 - klimat,*
 - zasoby naturalne,*
 - zabytki,*
 - dobra materialne,*
 - z uwzględnieniem zależności między tymi elementami środowiska i między oddziaływaniami na te elementy”.*

Prognozę oddziaływania na środowisko wyklada się do publicznego wglądu wraz z projektem Zmiany Nr 1/2022 Miejscowego Planu Zagospodarowania Przestrzennego dla części miejscowości STRZEBOWISKA, gmina Cisna, co umożliwi poinformowanie zainteresowane podmioty zagospodarowania przestrzennego, o skutkach wpływu ustaleń projektu dokumentu na poszczególne elementy środowiska i zdrowia ludzi, jeszcze na etapie dochodzenia do ostatecznych rozstrzygnięć prawnych.

Podczas wyłożenia Zmiany Nr 1/2022 MPZP dla części miejscowości STRZEBOWISKA, gmina Cisna do publicznego wglądu wraz z Prognozą oddziaływania na środowisko zachodzi możliwość zapoznania się z jej treścią w ramach postępowania z udziałem społeczeństwa i złożenia uwag do projektu planu, w oparciu o istniejący stan prawny, istniejące uwarunkowania i wiedzę techniczną.

Złożone wnioski, które okażą się zasadne stanowiąc będą przedmiot dalszej analizy. Natomiast pozostałe wnioski (bezzasadne), ulegną odrzuceniu przez organ odpowiedzialny za opracowanie dokumentu, w tym przypadku Wójta Gminy Cisna, o czym stanowią odnośne przepisy prawa.

- PROGNOZA ODDZIAŁYWANIA NA ŚRODOWISKO -

*Zmiany Nr 1/2022 Miejscowego Planu Zagospodarowania Przestrzennego dla części miejscowości
STRZEBOWISKA, gmina Cisna*

Prognoza udostępniona zostaje również organom opiniującym i uzgadniającym projekt Zmiany Miejscowego Planu Zagospodarowania Przestrzennego, na etapie poprzedzającym wyłożenie do publicznego wglądu projektu zmiany planu. Prognoza stanowi przedmiot pomocny przy podejmowaniu przez Radę Gminy uchwały, w sprawie uchwalenia w/w zmiany planu.

Niniejszą prognozę opracowano między innymi w oparciu o wizję w terenie, analizę urbanistyczną, opracowanie ekofizjograficzne podstawowe jak też wiedzę techniczną, w kontekście wymogów prawnych na szczeblu międzynarodowym, wspólnotowym i krajowym.

W tabelach zamieszczonych poniżej przedstawiono analizę zgodności projektu zmiany MPZP z celami lub priorytetami ważniejszych dokumentów strategicznych.

Tabela nr 1. Ocena spójności zadań i celów projektu Zmiany Nr 1/2022 Miejscowego Planu Zagospodarowania Przestrzennego dla części miejscowości STRZEBOWISKA, gmina Cisna, z celami określonymi w polityce ekologicznej państwa

| Ocena spójności celów | | Cele Zmiany MPZP | | | | | | | | | |
|--|---|---|---|--|---------------------------|------------------------------|-------------------------|--|---------------------------|-------------------------|--|
| | | Ochrona środowiska przed emisją substancji zanieczyszczających powietrze | Ochrona środowiska przed emisją hałasu i wibracjami | Ochrona środowiska przed polami elektromagnetycznymi | Ochrona powierzchni ziemi | Ochrona wód powierzchniowych | Ochrona wód podziemnych | Ochrona lasów, świata roślinnego, zwierzęcego i krajobrazu | Odnawialne źródła energii | Ochrona zasobów kopalin | |
| <p>Objaśnienia:</p> <p><input checked="" type="checkbox"/> dokładna spójność celów dokumentów</p> <p><input type="checkbox"/> wysoka spójność celów dokumentów</p> <p><input type="checkbox"/> ograniczona (pośrednia) spójność celów dokumentów</p> <p>* możliwy konflikt celów dokumentów</p> | <p>Cele o charakterze systemowym</p> | <p>Projekty dokumentów strategicznych wszystkich sektorów gospodarki będą, zgodnie z obowiązującym w tym zakresie prawem, poddawane procedurze oceny oddziaływania na środowisko i wyniki tej oceny będą uwzględniane w ostatecznych wersjach tych dokumentów</p> | | | | | | | | | |
| | | <p>Uruchomienie takich mechanizmów prawnych, ekonomicznych i edukacyjnych, które prowadziłyby do rozwoju proekologicznej produkcji towarów oraz do świadomych postaw konsumenckich zgodnie z zasadą rozwoju zrównoważonego</p> | | | | | | | | | |
| | | <p>Przystępowanie do systemu EMAS, rozpowszechnianie wiedzy wśród społeczeństwa o tym systemie i tworzenie korzyści ekonomicznych dla firm i instytucji będących w systemie</p> | | | | | | | | | |
| | | <p>Podnoszenie świadomości ekologicznej społeczeństwa, zgodnie z zasadą „myśl globalnie, działaj lokalnie”</p> | | | | | | | | | |
| | | <p>Zwiększenie roli polskich placówek badawczych we wdrażaniu ekoinnowacji w przemyśle oraz w produkcji wyrobów przyjaznych dla środowiska oraz doprowadzenie do zadowalającego stanu systemu monitoringu środowiska</p> | | | | | | | | | |
| | | <p>Stworzenie systemu prewencyjnego, mającego na celu zapobieganie szkodom w środowisku i sygnalizującego możliwość wystąpienia szkody</p> | | | | | | | | | |
| | | <p>Przywrócenie właściwej roli planowania przestrzennego na obszarze całego kraju, w szczególności dotyczy to miejscowych planów zagospodarowania przestrzennego, które powinny być podstawą lokalizacji nowych inwestycji</p> | | | | | | | | | |
| | | <p><input type="checkbox"/></p> | | | | | | | | | |

- PROGNOZA ODDZIAŁYWANIA NA ŚRODOWISKO -

Zmiany Nr 1/2022 Miejscowego Planu Zagospodarowania Przestrzennego dla części miejscowości STRZEBOWISKA, gmina Cisna

| | | | |
|--|--|---|-------------------------|
| <p align="center">Cele projektu polityki ekologicznej państwa na lata 2017-2020, z perspektywą do roku 2030</p> | <p align="center">Ochrona zasobów naturalnych</p> | <p>Zachowanie bogatej różnorodności biologicznej polskiej przyrody na różnych poziomach organizacji: na poziomie wewnątrzgatunkowym (genetycznym), gatunkowym oraz ponadgatunkowym (ekosystemowym), wraz z umożliwieniem zrównoważonego rozwoju gospodarczego kraju, który w sposób niekonfliktowy współistnieje z różnorodnością biologiczną</p> | <p align="center">■</p> |
| | | <p>Racjonalne użytkowanie zasobów leśnych przez kształtowanie ich właściwej struktury gatunkowej i wiekowej, z zachowaniem bogactwa biologicznego.</p> | |
| | | <p>Racjonalizacja gospodarowania zasobami wód powierzchniowych i podziemnych w taki sposób, aby uchronić gospodarkę narodową od deficytów wody i zabezpieczyć przed skutkami powodzi oraz zwiększenie samofinansowania gospodarki wodnej. Naczelnym zadaniem będzie dążenie do maksymalizacji oszczędności zasobów wodnych na cele przemysłowe i konsumpcyjne, zwiększenie retencji wodnej oraz skuteczna ochrona głównych zbiorników wód podziemnych przed zanieczyszczeniem</p> | |
| | | <p>W zakresie ochrony powierzchni ziemi:</p> <ul style="list-style-type: none"> - rozpowszechnianie dobrych praktyk rolnych i leśnych, zgodnych z zasadami rozwoju zrównoważonego - przeciwdziałanie degradacji terenów rolnych, łąkowych i wodno-błotnych przez czynniki antropogenne - zwiększenie skali rekultywacji gleb zdegradowanych i zdewastowanych, przywracając im funkcję przyrodniczą, rekreacyjną lub rolniczą | |
| | | <p>Racjonalizacja zaopatrzenia ludności oraz sektorów gospodarczych w kopaliny i wodę z zasobów podziemnych oraz otoczenia ich ochroną przed ilościową i jakościową degradacją</p> | |

- PROGNOZA ODDZIAŁYWANIA NA ŚRODOWISKO -

Zmiany Nr 1/2022 Miejscowego Planu Zagospodarowania Przestrzennego dla części miejscowości STRZEBOWISKA, gmina Cisna


| | | |
|--|--|---|
| Poprawa jakości środowiska i bezpieczeństwa ekologicznego | <p>Dalsza poprawa stanu zdrowotnego mieszkańców w wyniku wspólnych działań sektora ochrony środowiska z sektorem zdrowia oraz skuteczny nadzór nad wszystkimi w kraju instalacjami będącymi potencjalnymi źródłami awarii przemysłowych powodujących zanieczyszczenie środowiska</p> |  |
| | <p>Dażenie do spełnienia przez RP zobowiązań wynikających z Traktatu Akcesyjnego oraz z dyrektyw unijnych</p> | |
| | <p>Zapewnienie 75% redukcji całkowitego ładunku azotu i fosforu w ściekach komunalnych dla wszystkich aglomeracji powyżej 2 000 RLM</p> | |
| | <p>Utrzymanie lub osiągnięcie dobrego stanu wszystkich wód, w tym również zachowanie i przywracanie ciągłości ekologicznej cieków</p> | |
| | <p>W zakresie gospodarki odpadami: - utrzymanie tendencji oddzielenia ilości wytwarzanych odpadów od wzrostu gospodarczego kraju (mniej odpadów na jednostkę produktów, mniej opakowań, dłuższe okresy życia produktów itp.) - znaczne zwiększenie odzysku energii z odpadów komunalnych w sposób bezpieczny dla środowiska - zamknięcie wszystkich składowisk, które nie spełniają standardów UE i ich rekultywacja - sporządzenie spisu zamkniętych oraz opuszczonych składowisk odpadów wydobywczych, wraz z identyfikacją obiektów wpływających znacząco na środowisko (obowiązek wynikający z dyrektywy 2006/21/WE oraz ustawy z dnia 10 lipca 2008 r. o odpadach wydobywczych) (Dz. U. Nr 138, poz. 865) - eliminacja kierowania na składowiska zużytego sprzętu elektrycznego i elektronicznego oraz zużytych baterii i akumulatorów - pełne zorganizowanie krajowego systemu zbierania wraków samochodów i demontaż pojazdów wycofanych z eksploatacji - takie zorganizowanie systemu preselekcji sortowania i odzysku odpadów komunalnych, aby na składowiska nie trafiało ich więcej niż 50% w stosunku do odpadów wytworzonych w gospodarstwach domowych</p> | |
| | <p>W zakresie ochrony przed hałasem: - dokonanie wiarygodnej oceny narażenia społeczeństwa na ponadnormatywny hałas i podjęcie kroków do zmniejszenia tego zagrożenia tam, gdzie jest ono największe.</p> | |
| | <p>W zakresie ochrony przed oddziaływaniem pól elektromagnetycznych: - dokonanie wiarygodnej oceny narażenia społeczeństwa na oddziaływanie pól elektromagnetycznych i podjęcie kroków do zmniejszenia tego zagrożenia tam, gdzie jest ono największe.</p> | |
| | <p>Stworzenie efektywnego systemu nadzoru nad substancjami chemicznymi dopuszczonymi na rynek, zgodnego z zasadami Rozporządzenia REACH</p> | |

Tabela nr 2. Analiza zgodności projektu Zmiany Nr 1/2022 Miejscowego Planu Zagospodarowania Przestrzennego dla części miejscowości STRZEBOWISKA, gmina Cisna z krajowymi dokumentami strategicznymi

| Dokument strategiczny | Cele dokumentu strategicznego | Ocena spójności celów zawartych w projekcie Zmiany MPZP z celami zawartymi w krajowych dokumentach strategicznych |
|--|---|---|
| Strategia Rozwoju Kraju 2020 | Konkurencyjna gospodarka: polepszenie sytuacji finansów publicznych oraz wypracowanie nowych przewag konkurencyjnych polskiej gospodarki, opartych na wiedzy, kapitale intelektualnym, kapitale społecznym i rezultatach cyfryzacji. | ■ |
| | Spójność społeczna i terytorialna: równomierny rozwój kraju i wyrównywanie szans jego mieszkańców | ■ |
| | Sprawne państwo: stworzenie sprawnego systemu zarządzania rozwojem (np. lepsza jakość prawa, większa efektywność instytucji, uporządkowanie i uaktualnienie dokumentów strategicznych oraz dopasowanie do nich odpowiednich programów rozwoju), zapewnienie odpowiedniej ilości środków na rozwój i inwestowanie ich przede wszystkim w te dziedziny, które w największym stopniu przyczyniają się do zwiększania konkurencyjności gospodarki | ■ |
| Krajowy Program Oczyszczania Ścieków Komunalnych | Konieczność osiągnięcia standardów jakości ścieków odprowadzanych do środowiska z oczyszczalni ścieków | ■ |
| | Zapewnienie 75% redukcji całkowitego ładunku azotu i fosforu w ściekach komunalnych | |
| | Wyposażenie aglomeracji w systemy kanalizacji zbiorczej lub stosowanie systemów indywidualnych | |
| | Odpowiednie zagospodarowanie w środowisku osadów powstających w oczyszczalniach ścieków | |
| Strategia Gospodarki Wodnej | Zaspokojenie uzasadnionych potrzeb wodnych ludności i gospodarki przy poszanowaniu zasad zrównoważonego użytkowania wód | ■ |
| | Osiągnięcie i utrzymanie dobrego stanu wód, a w szczególności ekosystemów wodnych i od wody zależnych | |
| | Podniesienie skuteczności ochrony przed powodzią i skutkami suszy | |
| Krajowa strategia ochrony i umiarkowanego użytkowania różnorodności biologicznej wraz z programem działań | Rozpoznawanie i monitorowanie stanu różnorodności biologicznej oraz istniejących i potencjalnych zagrożeń | ■ |
| | Usuwanie lub ograniczanie aktualnych i potencjalnych zagrożeń różnorodności biologicznej | |
| | Zachowanie i/lub wzbogacanie istniejących oraz odtwarzanie zanikłych elementów różnorodności biologicznej | |
| | Integracja działań na rzecz ochrony różnorodności biologicznej z działaniami ważnych dla tej ochrony sektorów gospodarki oraz administracji publicznej i społeczeństwa (w tym organizacji pozarządowych) | |
| Polityka Leśna Państwa | Powiększanie zasobów leśnych kraju, do 30% w 2020 roku, 33% w połowie XXI wieku | ■ |
| | Sukcesywnie w miarę przekazywania do zalesienia gruntów nieprzydatnych dla rolnictwa i osiągania przestrzennie optymalnej struktury lasów w krajobrazie przez ochronę i pełne wykorzystanie produkcyjnych możliwości siedlisk | |
| | Polepszenie stanu zasobów leśnych i ich kompleksowa ochrona | |
| | Reorientacja zarządzania lasami z poprzedniej dominacji modelu surowcowego na model proekologicznej i zrównoważonej ekonomicznie, wielofunkcyjnej gospodarki leśnej | |

- PROGNOZA ODDZIAŁYWANIA NA ŚRODOWISKO -

Zmiany Nr 1/2022 Miejscowego Planu Zagospodarowania Przestrzennego dla części miejscowości STRZEBOWISKA, gmina Cisna

| | | |
|--|--|---|
| Krajowy plan gospodarki odpadami 2022 | Zmniejszenie ilości powstających odpadów: ograniczenie marnotrawienia żywności, wprowadzenie selektywnego zbierania bioodpadów z zakładów zbiorowego żywienia | ■ |
| | Zwiększanie świadomości społeczeństwa na temat właściwego gospodarowania odpadami komunalnymi, w tym odpadami żywności i innymi odpadami ulegającymi biodegradacji | |
| | Doprowadzenie do funkcjonowania systemów zagospodarowania odpadów zgodnie z hierarchią sposobów postępowania z odpadami | |
| | Zmniejszenie udziału zmieszanych odpadów komunalnych w całym strumieniu zbieranych odpadów (zwiększenie udziału odpadów zbieranych selektywnie) | |
| | Zmniejszenie ilości odpadów komunalnych ulegających biodegradacji kierowanych na składowiska odpadów, aby nie było składowanych w 2020 r. więcej niż 35% masy tych odpadów w stosunku do masy odpadów wytworzonych w 1995 r. | |
| | Zaprzestanie składowania odpadów ulegających biodegradacji selektywnie zebranych oraz zaprzestanie składowania zmieszanych odpadów komunalnych bez przetworzenia | |
| | Utworzenie systemu monitorowania gospodarki odpadami komunalnymi | |
| | Monitorowanie i kontrola postępowania z frakcją odpadów komunalnych wysortowywaną ze strumienia zmieszanych odpadów komunalnych i nieprzeznaczoną do składowania (frakcja 191212) | |
| Zbilansowanie funkcjonowania systemu gospodarki odpadami komunalnymi w świetle obowiązującego zakazu składowania określonych frakcji odpadów komunalnych i pochodzących z przetworzenia odpadów komunalnych, w tym odpadów o zawartości ogólnego węgla organicznego powyżej 5% s.m. i o cieple spalania powyżej 6 MJ/kg suchej masy, od 1 stycznia 2016 r. | | |
| Strategia Rozwoju Energetyki Odnawialnej | Zwiększenie udziału energii i ze źródeł odnawialnych w bilansie paliwowo-energetycznym kraju do 7,5% w 2010 roku i do 14% w 2020 roku w strukturze zużycia nośników pierwotnych | ■ |
| Program Operacyjny Infrastruktura i Środowisko | Gospodarka wodno - ściekowa | ■ |
| | Gospodarka odpadami i ochrona powierzchni ziemi | |
| | Zarządzanie zasobami i przeciwdziałanie zagrożeniom środowiska | |
| | Przedsięwzięcia dostosowujące przedsiębiorstwa do wymogów ochrony środowiska | |
| | Ochrona przyrody i kształtowanie postaw ekologicznych | |
| | Transport przyjazny środowisku | |
| Infrastruktura energetyczna przyjazna środowisku | | |

Objaśnienia:

- dokładna spójność celów dokumentów
- ▣ wysoka spójność celów dokumentów
- ograniczona (pośrednia) spójność celów dokumentów
- * możliwy konflikt celów dokumentów

Tabela nr 3. Analiza zgodności priorytetów projektu Zmiany Nr 1/2022 Miejscowego Planu Zagospodarowania Przestrzennego dla części miejscowości STRZEBOWISKA, gmina Cisna z celami lub priorytetami ważniejszych wojewódzkich dokumentów strategicznych

| Objaśnienia: <input checked="" type="checkbox"/> dokładna spójność celów dokumentów <input type="checkbox"/> wysoka spójność celów dokumentów <input type="checkbox"/> ograniczona (pośrednia) spójność celów dokumentów <input checked="" type="checkbox"/> możliwy konflikt celów dokumentów | | Ocena spójności celów zawartych w projekcie Zmiany MPZP z celami zawartymi w ważniejszych wojewódzkich dokumentach strategicznych | | |
|--|----------------------------|--|--------------------------|--|
| Strategia Rozwoju Województwa Podkarpackiego na lata 2021.-2030 | Gospodarka regionu | Wszystkie priorytety w obszarze Gospodarka regionu | <input type="checkbox"/> | |
| | Infrastruktura techniczna | Wspieranie inwestycji komunikacyjnych: drogowych, kolejowych i lotniczych. | | |
| | | Wspieranie inwestycji z zakresu gospodarki wodno – ściekowej | <input type="checkbox"/> | |
| | | Zapewnienie bezpieczeństwa energetycznego regionu | | |
| | | Poprawa sprawności funkcjonowania regionalnego systemu usług | | |
| | Obszary wiejskie rolnictwo | Rozwój pozarolniczych form działalności gospodarczej w warunkach zrównoważonego rozwoju | | |
| | | Odnowa wsi oraz modernizacja przestrzeni wiejskiej | <input type="checkbox"/> | |
| | | Wzrost konkurencyjności gospodarstw rolnych | | |
| | | Rozwój rynku rolnego | | |
| | Ochrona środowiska | Ochrona wód i racjonalna gospodarka zasobami wodnymi | | |
| | | Ograniczanie ilości wytwarzanych odpadów i wdrażanie nowoczesnych systemów gosp. odpadami. | | |
| | | Zapewnienie jak najlepszej jakości powietrza i gleb oraz ograniczenie negatywnego oddziaływania na środowisko hałasu i promieniowania elektromagn. | <input type="checkbox"/> | |
| | | Zachowanie oraz ochrona różnorodności biologicznej krajobraz. | | |
| | | Podniesienie świadomości ekologicznej społeczeństwa | | |

- PROGNOZA ODDZIAŁYWANIA NA ŚRODOWISKO -

Zmiany Nr 1/2022 Miejscowego Planu Zagospodarowania Przestrzennego dla części miejscowości STRZEBOWISKA, gmina Cisna

| | | | |
|--|--|--|---|
| | Kapitał społeczny | Wszystkie priorytety w obszarze Kapitał społeczny | ■ |
| | Współpraca międzynarodowa | Tworzenie warunków do podejmowania wspólnych przedsięwzięć gospodarczych i pozyskiwania inwestycji. | |
| | | Współpraca na rzecz rozwoju turystyki, ochrony i wykorzystania dziedzictwa Kulturowego | ■ |
| RPO Woj. Podkarpackiego na lata 2021-2030 | Osie priorytetowe | Zachowanie obszarów cennych krajobrazowo oraz ochrona środowiska przyrodniczego | |
| | | Konkurencyjna i innowacyjna gospodarka | |
| | | Cyfrowe Podkarpacie | |
| | | Czysta Energia | |
| | | Ochrona środowiska naturalnego i dziedzictwa kulturowego | |
| | | Infrastruktura komunikacyjna | ■ |
| | | Spójność przestrzenna i społeczna | |
| | | Regionalny rynek pracy | |
| Plan Zagospodarowania Przestrzennego WP | Ustalenia PZP WP | Integracja społeczna | |
| | | Jakość edukacji i kompetencji w regionie | |
| | | Ustalenia w zakresie ochrony i racjonalnego wykorzystania zasobów środowiska i dziedzictwa kulturowego | |
| | | Ustalenia w zakresie infrastruktury społeczno -gospodarczej | ■ |
| | | Ustalenia w zakresie infrastruktury technicznej | |
| WPOŚ WP wraz z WPGO WP | Priorytety WPOŚ WP wraz z WPGO WP | WPOŚ WP | ■ |
| | | WPGO WP | ■ |

**** Zgodność priorytetów projektu Zmiany Nr 1/2022 Miejscowego Planu Zagospodarowania Przestrzennego dla części miejscowości STRZEBOWISKA, gmina Cisna z celami lub priorytetami ważniejszych powiatowych i gminnych dokumentów strategicznych została oceniona szczegółowo w projekcie ww. dokumentu. /Wszystkie założone ww. cele przewidziane do realizacji są spójne z celami zawartymi w tych dokumentach – wymóg spójności celów zostaje w pełni zachowany.

1.3. Informacje o metodach zastosowanych przy sporządzeniu prognozy

Zakres merytoryczny opracowania Prognozy oddziaływania na środowisko regulują przepisy art. 51 ustawy z dnia 3 października 2008r., o udostępnianiu informacji o środowisku i jego ochronie, udziale społeczeństwa w ochronie środowiska oraz o ocenach oddziaływania na środowisko (j.t. Dz.U. z 2023r., poz. 1094 z późn. zm.).

Prognozę opracowano w formie pisemnej, na podstawie analizy dostępnych dokumentów źródłowych, dokumentacji, przepisów prawnych, po dokonanej wizji w terenie, w odniesieniu do przedmiotu opracowania Zmiany Nr 1/2022 Miejscowego Planu Zagospodarowania Przestrzennego dla części miejscowości STRZEBOWISKA, gmina Cisna. Zatem dokumentacja ta została opracowana w sposób analityczny, uwzględniający wiedzę techniczną oraz przyrodniczą.

Prognoza wskazuje również na niezbędne rozwiązania techniczne i organizacyjne, które ograniczą do norm dopuszczalnych wszelkie działania niekorzystne dla środowiska i zdrowia ludzi, które mogłyby wynikać z realizacji ustaleń zawartych w w/w zmianie MPZP.

Sporządzając prognozę, została dokonana analiza terenu pod kątem wytypowania potencjalnych obszarów konfliktów przyrodniczo-przestrzennych, w których mogą wystąpić stanowiska gatunków chronionych oraz siedlisk przyrodniczych. Szczegółowo przeanalizowano stopień wpływu planowanych zamierzeń zmiany MPZP na tereny sąsiednie, w tym tereny istniejącej zabudowy mieszkaniowej jednorodzinnej, pensjonatowej oraz zabudowy usługowej oraz tereny zieleni - pastwiska z kępowymi zadrzewieniami.

Podczas opracowania prognozy wykorzystane zostały następujące materiały:

- ✓ Studium Uwarunkowań i Kierunków Zagospodarowania Przestrzennego Gminy Cisna, uchwalone Uchwałą Nr XXII/238/2001 Rady Gminy w Cisnej z dnia 7 lutego 2001r.,
- ✓ Miejscowy Plan Ogólny Zagospodarowania Przestrzennego Gminy Cisna, ważny do 31.12.2003r.,
- ✓ Miejscowego Planu Zagospodarowania Przestrzennego dla części miejscowości STRZEBOWISKA uchwalony Uchwałą Nr XII/238/2001 Rady Gminy Cisna z dnia 7 lutego 2001 roku.,
- ✓ Materiały robocze: roboczy projekt Zmiany Nr 1/2022 Miejscowego Planu Zagospodarowania Przestrzennego dla części miejscowości STRZEBOWISKA, gmina Cisna, tj. część graficzna w skali 1:1000 oraz opisowa,
- ✓ Stan środowiska w województwie podkarpackim. Raport 2020 - GIOŚ RWMS w Rzeszowie, Rzeszów 2020,

- ✓ Opracowanie Ekofizjograficzne podstawowe,
- ✓ Literatura fachowa,
- ✓ Obowiązujące przepisy prawne.

1.4. Propozycje dotyczące przewidywanych metod analizy skutków realizacji postanowień projektowanego dokumentu oraz częstotliwości jej przeprowadzenia

Zarówno zakres, jak i lokalizacja inwestycji nie wpłyną uciążliwie na otoczenie, lecz należy przyjąć, iż najbardziej korzystną metodą analizy skutków realizacji projektu Zmiany Nr 1/2022 Miejscowego Planu Zagospodarowania Przestrzennego dla części miejscowości STRZEBOWISKA, gmina Cisna, jest metoda porównawcza dotychczasowego stanu z planowanym stanem.

W ramach planowanej Zmiany Nr 1/2022 MPZP dla części miejscowości STRZEBOWISKA przewiduje się zmianę w części opisowej obowiązującego MPZP, poprzez wprowadzenie nowej funkcji do części terenu, tj. tereny zabudowy mieszkaniowej jednorodzinnej, rekreacji indywidualnej i pensjonatowej, będącą kontynuacją istniejącego przeznaczenia terenów w sąsiedztwie planowanej zmiany planu. Zmiana ta z punktu widzenia środowiskowego nie ma wyjątkowego znaczenia.

Przedmiotem ponownego opiniowania i uzgodnienia Zmiany Nr 1/2022 Miejscowego Planu Zagospodarowania Przestrzennego dla części miejscowości STRZEBOWISKA, gmina Cisna, jest wyłącznie zmiana przeznaczenia terenu obejmującego działki nr ew. 121/7 i nr ew. 121/8 obręb Strzebowiska oznaczonego w obowiązującym planie miejscowym symbolem „3.MP” tereny zabudowy pensjonatowej, na tereny zabudowy mieszkaniowej jednorodzinnej, rekreacji indywidualnej i pensjonatowej – **Obszar 1**, pomimo, iż obszar ten nie uzyskał negatywnego stanowiska Regionalnego Dyrektora Ochrony Środowiska w Rzeszowie.

Przedmiotem oceny zawartej w niniejszej prognozie, jest projekt Zmiany Nr 1/2022 Miejscowego Planu Zagospodarowania Przestrzennego dla części miejscowości STRZEBOWISKA, obejmujący część graficzną – rysunek planu oraz opisową zawartą w części tekstowej, w kontekście ustaleń zawartych w Studium, dla zabudowy mieszkaniowej jednorodzinnej, rekreacji indywidualnej i pensjonatowej, obejmujący działki nr ew. 121/7 i nr ew. 121/8 obręb Strzebowiska, ze względu na wymogi proceduralne, wynikające z potrzeby uzyskania pozytywnego uzgodnienia, przed wyłożeniem do publicznego wglądu.

Oceną objęto również istniejący oraz planowany sposób zagospodarowania terenów sąsiednich i dokonano analizy wzajemnego wpływu na środowisko i zdrowie ludzi. Oceny tej dokonano w kontekście

wpływu dopuszczonego przez ustalenia Zmiany Nr 1/2022 MPZP dla części miejscowości STRZEBOWISKA przeznaczenia terenu.

W stanie istniejącym omawiany teren obejmuje grunty rolne, w tym grunty zadrzewione i zakrzewione na użytkach rolnych, nie zostały podjęte żadne prace ziemne związane z realizacją zabudowy, o której mowa w obowiązującym MPZP.

Obszar objęty projektem Zmiany Nr 1/2022 Miejscowego Planu Zagospodarowania Przestrzennego dla części miejscowości STRZEBOWISKA zlokalizowany jest w granicach:

- ✓ Ciśniańsko – Wetlińskiego Parku Krajobrazowego,
- ✓ Otuliny Bieszczadzkiego Parku Narodowego,
- ✓ Obszaru Specjalnej Ochrony Ptaków Natura 2000 pod nazwą „Bieszczady” (PLC 180001),
- ✓ Specjalnego Obszaru Ochrony Mającego Znaczenie dla Wspólnoty pod nazwą „Bieszczady” (PLC 180001).

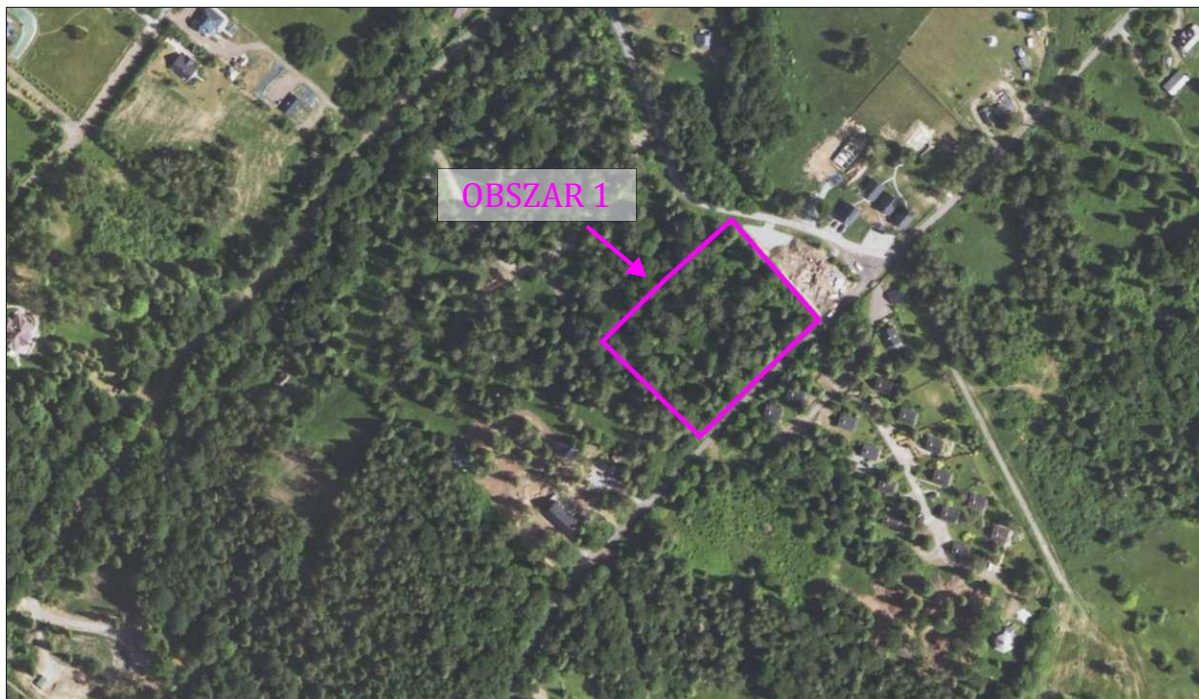
W granicach objętych projektem Zmiany Nr 1/2022 Miejscowego Planu Zagospodarowania Przestrzennego dla części miejscowości STRZEBOWISKA, nie funkcjonują obiekty czy urządzenia lub instalacje, zaliczone do wymagających przeprowadzenia oceny oddziaływania na środowisko, w tym wymagających sporządzenia raportu o oddziaływaniu na środowisko lub dla których może być wymagany raport, w rozumieniu przepisów prawa. Teren obejmujący działki nr ew. 121/7 i nr ew. 121/8 obręb Strzebowiska, objęty Zmianą Nr 1/2022 Miejscowego Planu Zagospodarowania Przestrzennego dla części miejscowości STRZEBOWISKA w obowiązującym Miejscowym Planie Zagospodarowania Przestrzennego dla części miejscowości STRZEBOWISKA stanowi teren oznaczony symbolem – „3.MP” - tereny zabudowy pensjonatowej.

W ramach planowanej Zmiany MPZP, przewiduje się zmianę funkcji terenu zabudowy pensjonatowej, na funkcję na tereny zabudowy mieszkaniowej jednorodzinnej, rekreacji indywidualnej i pensjonatowej, jako kontynuacja funkcji istniejącej w zurbanizowanej części miejscowości Strzebowiska.

Wnioskodawcami opracowania Zmiany Nr 1/2022 Miejscowego Planu Zagospodarowania Przestrzennego dla części miejscowości STRZEBOWISKA, gmina Cisna, są właściciele działek nr ew. 121/7, nr ew. 121/8 - obręb Strzebowiska.

Planowane nowe ustalenia dla terenu objętego granicami opracowania Zmiany Nr 1/2022 Miejscowego Planu Zagospodarowania Przestrzennego dla części miejscowości STRZEBOWISKA, nie naruszają ustaleń Studium Uwarunkowań i Kierunków Zagospodarowania Przestrzennego Gminy Cisna.

Ryc. 1. Obszar objęty sporządzeniem Zmiany Nr 1/2022 MPZP dla części miejscowości STRZEBOWISKA. Źródło: *cisna.e-mapa.net*



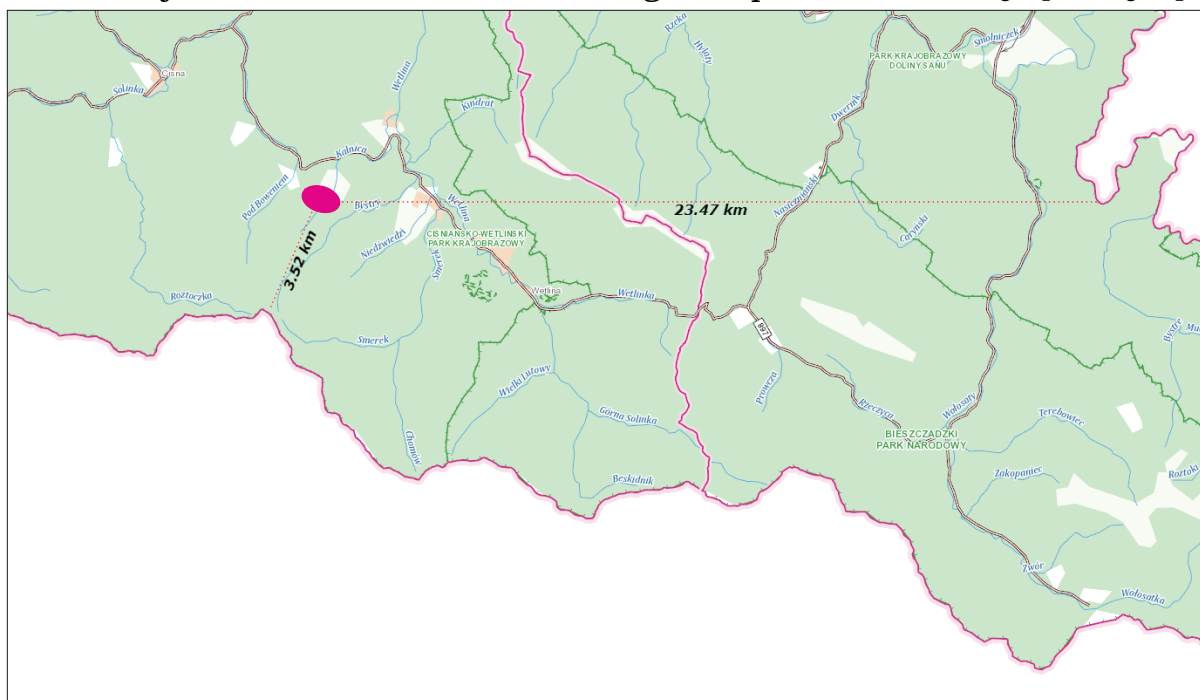
Podczas sporządzania niniejszego dokumentu nie napotkano na trudności oraz na luki, które uniemożliwiłyby identyfikację zagrożeń lub ocenę oddziaływania na poszczególne elementy środowiska.

Zakres zmiany planu określony w ustawie o planowaniu i zagospodarowaniu przestrzennym (*j.t. Dz. U. z 2023r., poz. 977*) oraz w Rozporządzeniu Ministra Rozwoju i Technologii z dnia 17 grudnia 2021r. w sprawie wymaganego zakresu projektu miejscowego planu zagospodarowania przestrzennego (*Dz. U. z 2021r., poz. 2404*) nie przewiduje możliwości określenia monitoringu w miejscowym planie zagospodarowania przestrzennego. Jednocześnie skutki realizacji postanowień zmiany planu będą podlegały bieżącemu monitoringowi odpowiednich służb ochrony środowiska, służb ochrony przyrody, organów administracji oraz organizacji ekologicznych. Istotną rolę odegra również postawa obywateli, którzy powinni reagować natychmiastową interwencją w przypadku stwierdzenia wystąpienia jakiegokolwiek uciążliwości.

1.5. Informacje o możliwym transgranicznym oddziaływaniu na środowisko.

Planowana do realizacji inwestycja nie stanowi zagrożenia powstania transgranicznego oddziaływania na środowisko, w rozumieniu przepisów prawa. Obszar objęty opracowaniem znajduje się w znacznej odległości od granicy kraju (w odległości około 3,50km od granicy ze Słowacją i około 23,50km od granicy z Ukrainą). Nie ma zatem niebezpieczeństwa powstania transgranicznego oddziaływania na środowisko.

Ryc. 2. Położenie terenu objętego sporządzeniem Zmiany Nr 1/2022 MPZP dla części miejscowości STRZEBOWISKA od granic państwa. Źródło: *geoportal.gov.pl*



2. OKREŚLENIE, ANALIZA I OCENA ISTNIEJĄCEGO STANU ŚRODOWISKA ORAZ POTENCJALNYCH ZMIAN TEGO STANU, W PRZYPADKU BRAKU REALIZACJI PROJEKTOWANEGO DOKUMENTU

2.1. Dotychczasowy sposób zagospodarowania terenu

➤ POŁOŻENIE

Teren objęty opracowaniem położony jest w południowej części województwa podkarpackiego, w powiecie leskim, w gminie Cisna. Obszar Zmiany Nr 1/2022 MPZP dla części miejscowości STRZEBOWISKA obejmuje działki nr ew. 121/7, 121/8 obręb 0014 – Strzebowiska. Łączna powierzchnia gruntów objętych opracowaniem Zmiany MPZP wynosi około 0,7099ha. W stanie istniejącym omawiany teren obejmuje grunty rolne, w tym grunty zadrzewione i zakrzewione na użytkach rolnych, nie zostały podjęte żadne prace ziemne związane z realizacją zabudowy (Obszar 1), o której mowa w obowiązującym MPZP.

Teren objęty opracowaniem w granicach uchwały o przystąpieniu, stanowią użytki: PsV, Lzr-PsV. W związku z powyższym zmiana MPZP nie wymaga uzyskania zgody na zmianę przeznaczenia gruntów rolnych wysokich klas na cele nierolnicze i nieleśne, o których stanowi ustawa o planowaniu i zagospodarowaniu przestrzennym, zgodnie art. 7 ustawy o ochronie gruntów rolnych i leśnych.

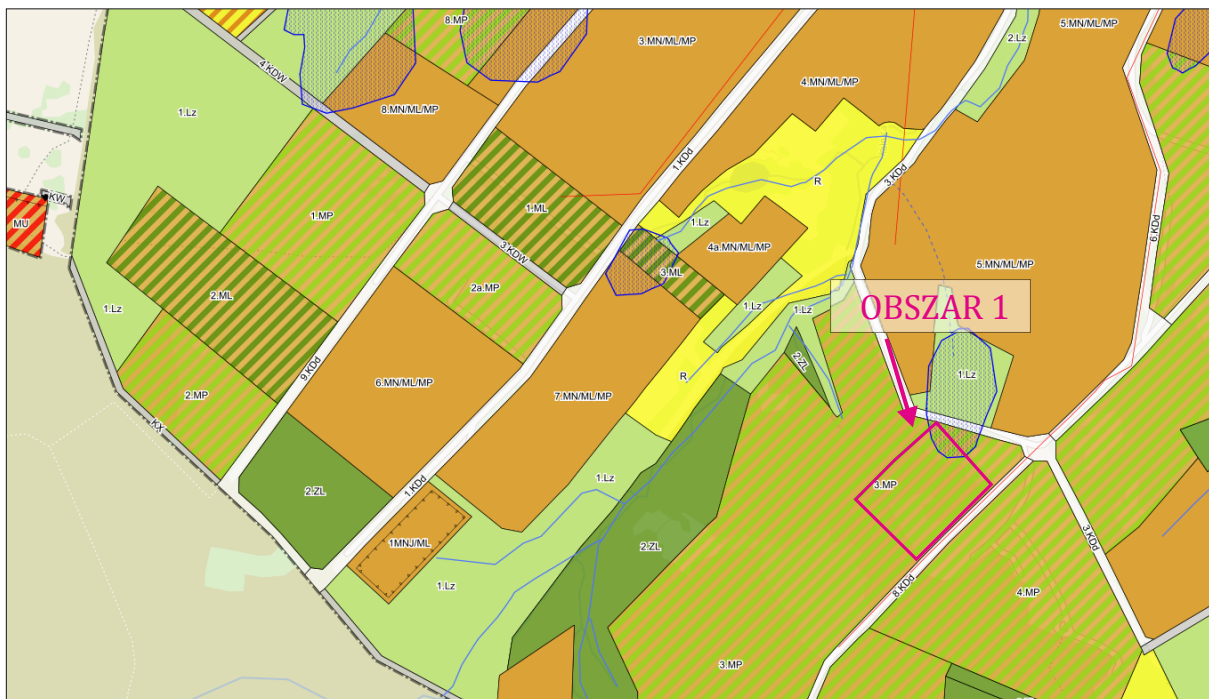
Na przedmiotowym terenie, jak również na działkach sąsiednich obowiązuje Miejscowy Plan Zagospodarowania Przestrzennego dla części miejscowości STRZEBOWISKA, gmina Cisna uchwalony Uchwałą Nr XL/249/06 Rady Gminy Cisnej z dnia 29 maja 2006r., ze zmianami. Zgodnie z w/w planem obszar objęty opracowaniem Zmiany Nr 1/2022 Miejscowego Planu Zagospodarowania Przestrzennego dla części miejscowości STRZEBOWISKA w obowiązującym Miejscowym Planie Zagospodarowania Przestrzennego dla części miejscowości STRZEBOWISKA stanowi teren oznaczony symbolem:

- ✓ dla działek nr ew. 121/7 oraz nr ew. 121/8 Strzebowiska – „3.MP” - tereny zabudowy pensjonatowej.

Przedmiotem opracowania Zmiany Nr 1/2022 Miejscowego Planu Zagospodarowania Przestrzennego dla części miejscowości STRZEBOWISKA, gmina Cisna jest:

- ✓ zmiana przeznaczenia terenu obejmującego działki nr ew. 121/7 i nr ew. 121/8 obręb Strzebowiska oznaczonego symbolem „3.MP” jako tereny zabudowy pensjonatowej, na tereny zabudowy mieszkaniowej jednorodzinnej, rekreacji indywidualnej i pensjonatowej, oznaczone symbolem: 15.MN/ML/MP.

Ryc. 3. Orientacyjne położenie terenu objętego sporządzeniem Zmiany Nr 1/2022 MPZP dla części miejscowości STRZEBOWISKA względem obszarów sąsiednich. Źródło: *cisna.e-mapa.net*

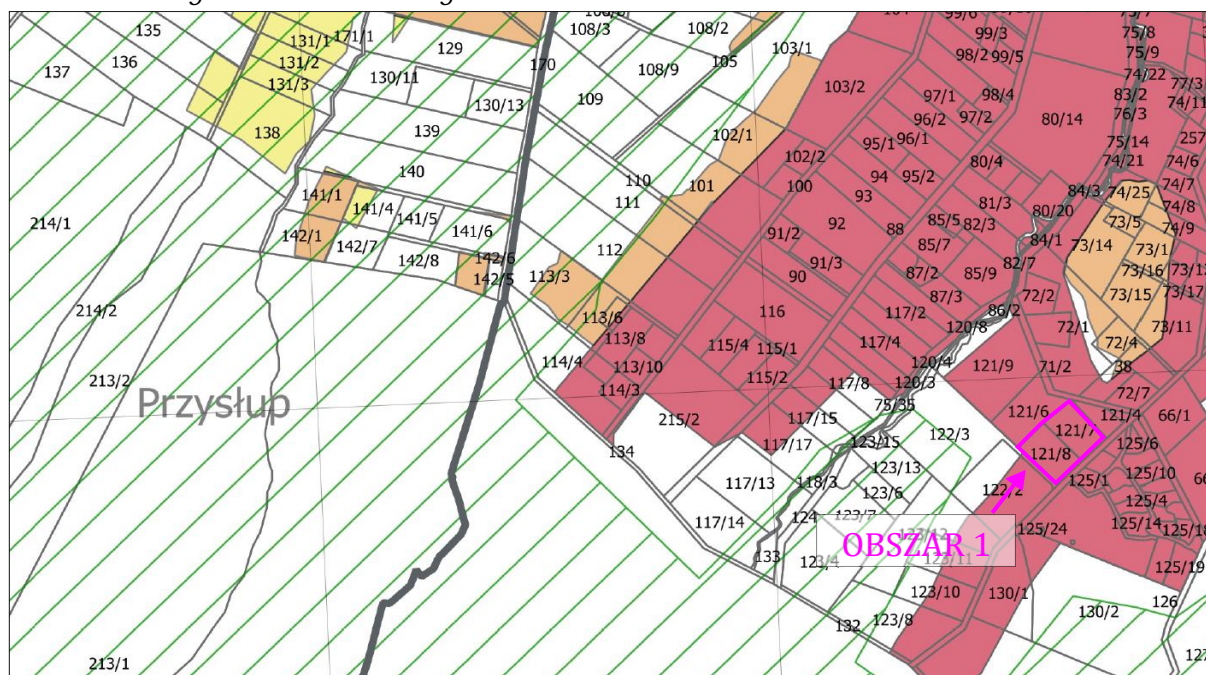


Obszar objęty Zmianą MPZP znajduje się w terenach lokalizacji zabudowy możliwej bez szkody dla Obszaru Natura 2000 wg załącznika mapowego - Mapa przedstawiająca obszary wymagające zmiany przeznaczenia

gruntów w Miejscowych Planach Zagospodarowania Przestrzennego i Studiach Uwarunkowań i Kierunków Zagospodarowania Przestrzennego umożliwiających jakiegokolwiek zainwestowanie, zabudowę lub osadnictwo na grunty rolne, leśne lub inne kategorie terenów niezainwestowanych zgodnie z charakterem występujących siedlisk przyrodniczych i wymogami ich ochrony oraz przedstawiająca przebieg korytarzy ekologicznych i terenów lokalizacji zabudowy możliwej bez szkody dla Obszaru Natura 2000 - do projektu Rozporządzenia Ministra Środowiska w sprawie ustanowienia planu ochrony dla obszaru Natura 2000 Bieszczady PLC 180001 z wyłączeniem Bieszczadzkiego Parku Narodowego).

Ryc. 4. Położenie terenu objętego sporządzeniem Zmiany Nr 1/2022 MPZP dla części miejscowości STRZEBOWISKA względem terenów możliwych do zainwestowania bez szkody dla Obszaru Natura 2000.

Źródło: załącznik mapowy do projektu Rozporządzenia Ministra Środowiska w sprawie ustanowienia planu ochrony dla obszaru Natura 2000 Bieszczady PLC 180001 z wyłączeniem Bieszczadzkiego Parku Narodowego.

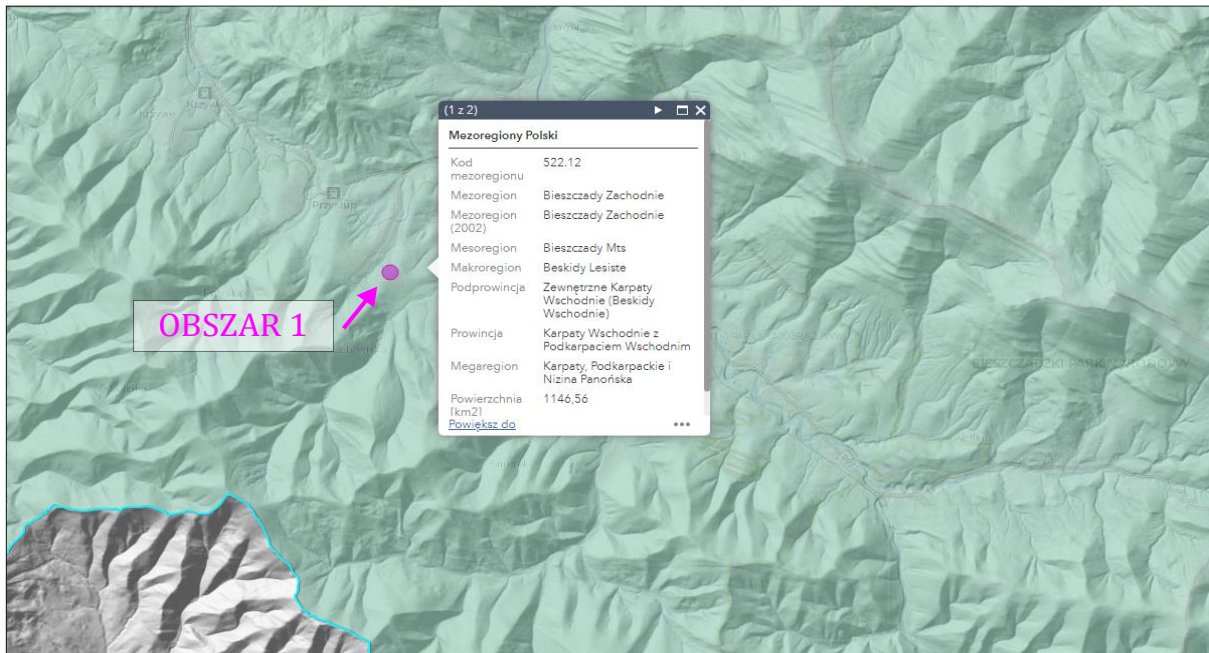


➤ REGIONY FIZYCZNO-GEOGRAFICZNE

Obszar planowanego do realizacji przedsięwzięcia, na podstawie regionalizacji geograficznej Jerzego Kondrackiego (2002) zaliczany jest do:

- ✓ Megaregion – Karpaty, Podkarpacie i Nizina Panońska,
- ✓ Mezonegion – Bieszczady Zachodnie,
- ✓ Makroregion – Beskidy Lesiste,
- ✓ Prowincja – Karpaty Wschodnie z Podkarpaciem Wschodnim,
- ✓ Podprowincja – Zewnętrzne Karpaty Wschodnie (Beskidy Wschodnie).

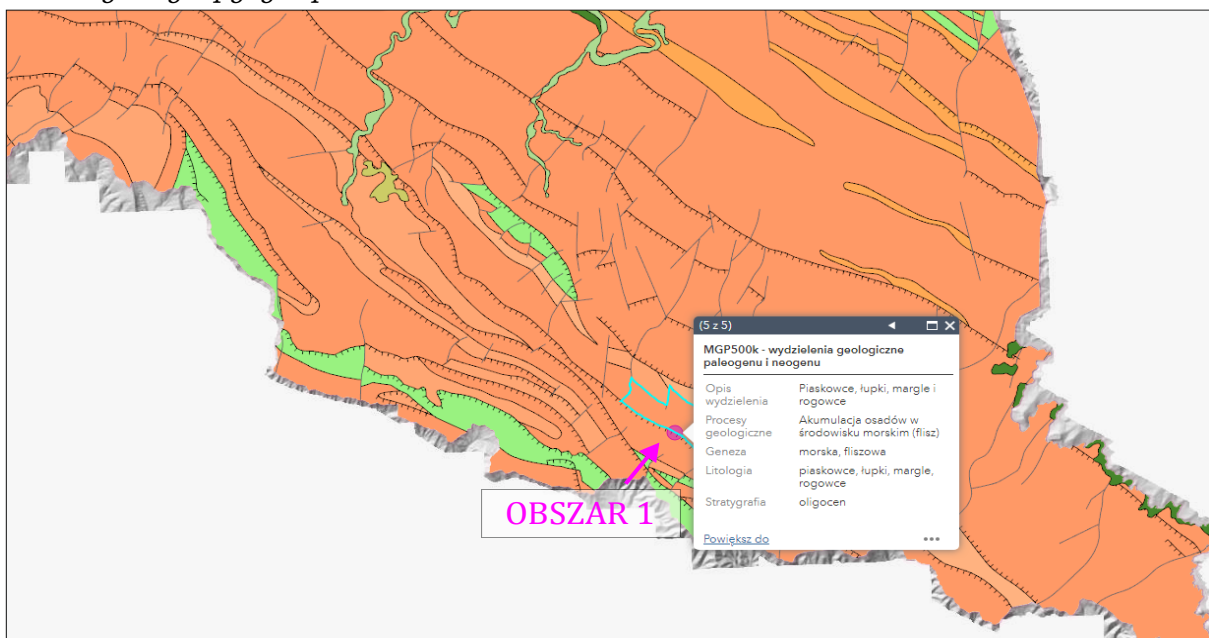
Ryc. 5. Położenie terenu objętego sporządzeniem Zmiany Nr 1/2022 MPZP dla części miejscowości STRZEBOWISKA względem regionów fizyczno-geograficznych. Źródło: *geologia.pgi.gov.pl*



➤ STRUKTURA GEOLOGICZNA

Zgodnie z dostępnymi materiałami mapowymi Państwowego Instytutu Geologicznego – Państwowego Instytutu Badawczego teren objęty Zmianą Nr 1/2022 MPZP dla części miejscowości STRZEBOWISKA położony jest obszarze występowania piaskowców, łupków, ilowców i rogowców.

Ryc. 6. Położenie terenu objętego sporządzeniem Zmiany Nr 1/2022 MPZP dla części miejscowości STRZEBOWISKA na mapie geologicznej. Źródło: *geologia.pgi.gov.pl*



Budowę geologiczną opisano na podstawie Mapy Geologicznej Polski ark. 1065 Jabłonki w skali 1: 50 000.

Piaskowce gruboławicowe i łupki (piaskowce cergowskie) – warstwy menilitowe. Bezpośrednio na marglach podcergowskich leżą piaskowce cergowskie. Jest to około 150-metrowy kompleks piaskowców grubo- i średnioławicowych, średnio- i drobnoziarnistych, o słabo zaznaczonej gradacji ziarn, wapnistych, barwy szarej. Często występują ławice złożone. Oprócz ziarn kwarcu zawierają drobne okruchy wapieni, wapiennej fauny, muskowitz oraz częste klasty łupków zielonych i brunatnych. Podrzędnie występują wkładki piaskowców mikowych cienko i średnioławicowych, drobnoziarnistych, laminowanych. Niekiedy na powierzchniach lamin pojawia się obficie czarny, zwęglony detrytus roślinny. Łupki przedzielające piaskowce są margliste, szare, grubołupejące się. W rejonie Żubraczego w obrębie ogniwa piaskowców cergowskich występuje kilkudziesięciometrowy kompleks brunatnych łupków menilitowych z rogowcami dzielący to ogniwo na dwie części. Wiek tych utworów ustalono na oligocen dolny (Olszewska, 1986).

Łupki ilaste brunatne, piaskowce cienkoławicowe i rogowce – warstwy menilitowe. Brunatne łupki ilaste, często zaczynają się w spagu ławicy z brunatnymi mułowcami. Dość licznie występują ciemne, cienkoławicowe, drobnoziarniste, laminowane piaskowce kwarcytowe. Łupki pokrywają się żółtym nalotem alunu. Wśród łupków występują kilku- lub kilkunastometrowe ławice czarnych i ciemnobrunatnych rogowców, tworzące często kilku- lub kilkunastometrowe kompleksy. Łączna miąższość łupków warstw menilitowych sięgać może 350 m.

➤ KLIMAT

Strefa podkarpacka jest obszarem o klimacie umiarkowanym podzielonym na trzy strefy klimatyczne: klimat nizinny (Kotlina Sandomierska), klimat podgórski (Pogórze Karpackie), klimat górski (Beskid Niski i Bieszczady).

Omawiany teren położony jest w obszarze klimatu górskiego, który charakteryzuje się obniżeniem temperatury i wzrostem ilości opadów wraz ze wzrostem wysokości. Średnia roczna temperatura wynosi +6,30°C, latem 14 – 15°C, natomiast zimą -7°C. Średnie roczne opady zawierają się w przedziale od 950 do 1150 mm. Największe występują w lipcu, zaś najmniejsze w zimie. Średnia długość okresu wegetacji to 192 dni. W obniżeniach średniogórskich, zwłaszcza zimą, następuje zjawisko inwersji termicznej, któremu towarzyszą gęste mgły. Pokrywa śnieżna osiąga grubość od 0,5m do 2,0m, która zalega w zależności od wysokości od 80 do 150 dni. Przymrozki wczesne pojawiają się od końca września, a późne do końca maja.

Klimat górski cechuje się obniżeniem temperatury oraz wzrostem ilości opadów wraz ze wzrostem wysokości. Równocześnie wraz z obniżającym się w sposób regularny ciśnieniem atmosferycznym maleje proporcjonalnie

ciśnienie cząsteczkowe tlenu. Niedobór tlenu w powietrzu, który zwiększa się wraz z wysokością, stanowi swoistą właściwość klimatu górskiego. Cechą szczególną klimatu górskiego jest relatywnie duże natężenie promieniowania słonecznego, przenikającego w okresie dni pogodnych bez znaczących strat przez czyste, suche i mniej gęste powietrze górskie. W takim środowisku atmosferycznym spada pochłanianie i rozpraszanie promieni słonecznych. W górach natężenie promieniowania rośnie dodatkowo ze względu na dużą ilość promieniowania odbitego od powierzchni śniegu, w zależności z tym warunki bioklimatyczne występujące zimą można określić jako pozytywne dla omawianego obszaru.

➤ WODY POWIERZCHNIOWE I PODZIEMNE

✓ *Jednolite Części Wód*

Zgodnie z dostępnymi opracowaniami wody gruntowe nie tworzą jednolitego poziomu wodonośnego, lecz występują w postaci sączeń na różnych głębokościach głównie w wietrzelinach i utworach zboczowych. Woda gruntowa występuje na dość znacznych głębokościach w postaci wód szczelinowych w utworach starszego podłoża skalistego. W utworach dolinnych wody gruntowe występują w postaci zwierciadła swobodnego w strukturach przepuszczalnych. Poziom wód zależny jest od odległości od cieków i względnej wysokości nad poziomem wody w tych ciekach.

Dla poszczególnych części wód powierzchniowych i podziemnych funkcjonują cele środowiskowe określone w II aktualizacji Planu gospodarowania wodami na obszarze dorzecza Wisły – „IIaPGW” (Rozporządzenia Ministra Infrastruktury z dnia 4 listopada 2022 r. w sprawie Planu gospodarowania wodami na obszarze dorzecza Wisły (Dz. U. z 2023 r., poz. 300). Plany gospodarowania wodami wskazują ustalone cele środowiskowe dla JCW i obszarów chronionych wraz z prezentacją wyników przeprowadzonej oceny stopnia osiągnięcia celów środowiskowych. W przypadku JCW stanowiących obszary chronione przeznaczone do poboru wody na potrzeby zaopatrzenia ludności w wodę do spożycia oraz części wód przeznaczonych do celów rekreacyjnych wyznaczony był dodatkowy cel środowiskowy, odnoszący się do norm jakości wody dla tych wód. Dla JCWP przeznaczonych do poboru wody na potrzeby zaopatrzenia ludności w wodę do spożycia, w celach wskazano również, że jakość wody nie powinna ulegać pogorszeniu. Dla obszarów chronionych przyrodniczo (obszarów przeznaczonych do ochrony siedlisk lub gatunków) cele środowiskowe dotyczące wód przypisano na podstawie wymagań dla tych obszarów. Podstawą w tym przypadku były akty ustanawiające dany obszar, plany ochrony, plany zadań ochronnych, czy zadania ochronne. Dodatkowo dla obszarów Natura 2000 założono przywrócenie lub zachowanie właściwego stanu gatunków i siedlisk będących przedmiotem ochrony. Cele te

uzupełniono również o informacje na temat wymagań wodnych niezbędnych do ich osiągnięcia i utrzymania. Dodatkowy cel środowiskowy zdefiniowano także dla JCWP rzecznych w odniesieniu do możliwości migracji organizmów wodnych na odcinku cieku istotnego.

W trakcie wyznaczania celów środowiskowych dla wód powierzchniowych na IV cykl planistyczny (2022–2027) bazowano na procedurze przyjętej w cyklu poprzednim 2016–2021 (aPGW). Analogicznie, cele środowiskowe ustalono w odniesieniu do wymagań dla stanu lub potencjału ekologicznego oraz stanu chemicznego. Podczas oceny stanu wód i wyznaczania celów środowiskowych wykorzystano najnowsze dane i opracowania, w tym nowe metodyki określania stanu elementów biologicznych i hydromorfologicznych, aktualizację wyznaczania SZCW i SCW, oraz zweryfikowaną typologię wód.

Zgodnie z art. 4 ust. 1 RDW celem dla wód powierzchniowych jest:

- niepogarszanie się stanu wód powierzchniowych oraz ochrona i przywrócenie dobrego stanu JCW;
- osiągnięcie, co najmniej dobrego stanu lub potencjału ekologicznego wód powierzchniowych;
- stopniowe eliminowanie, a w rezultacie zaprzestanie zrzutów do wód powierzchniowych substancji priorytetowych i niebezpiecznych, a także zapobieganie dopływowi zanieczyszczeń do wód podziemnych;
- odwrócenie każdej znaczącej i ciągłej tendencji wzrostu stężenia każdego zanieczyszczenia wynikającego z wpływu działalności człowieka w celu stopniowej redukcji zanieczyszczenia wód podziemnych;
- osiągnięcie zgodności ze wszystkimi normami i celami określonymi w ustawodawstwie wspólnotowym dla obszarów chronionych.

Zgodnie z powyższym, celem środowiskowym dla części wód niewyznaczonych jako SCW lub SZCW, którym w konsekwencji nadano status NAT, jest:

- dobry stan ekologiczny i dobry stan chemiczny, w przypadku oceny z monitoringu wód wskazującej na stan dobry lub zły;
- bardzo dobry stan ekologiczny, w przypadku JCWP, dla których wyniki monitoringu wskazują na bardzo dobry stan ekologiczny;
- stan dobry, w przypadku JCWP niemonitorowanych;
- spełnienie warunków określonych dla obszarów chronionych.

W przypadku części wód wyznaczonych jako SCW lub SZCW celem środowiskowym jest:

- dobry potencjał ekologiczny i dobry stan chemiczny, w przypadku oceny z monitoringu wód wskazującej na stan dobry lub zły;
- maksymalny potencjał ekologiczny w przypadku JCWP, dla których wyniki monitoringu wskazują na maksymalny potencjał ekologiczny;
- stan dobry w przypadku JCWP niemonitorowanych;
- spełnienie warunków określonych dla obszarów chronionych.

Celem środowiskowym dla JCWP RW i RWr jest również zapewnienie drożności cieku dla migracji ryb.

Zgodnie z art. 59 Ustawy Prawo wodne celem środowiskowym dla JCWPd jest:

- zapobieganie lub ograniczanie wprowadzania do nich zanieczyszczeń;
- zapobieganie pogorszeniu oraz poprawa ich stanu;
- ich ochrona i podejmowanie działań naprawczych, a także zapewnianie równowagi między poborem a zasilaniem tych wód, tak aby osiągnąć ich dobry stan.

Działania służące osiągnięciu ustalonych dla JCWPd celów środowiskowych polegają w szczególności na stopniowym redukowaniu zanieczyszczenia wód podziemnych przez odwracanie znaczących i utrzymujących się tendencji wzrostowych zanieczyszczenia powstałego w wyniku działalności człowieka.

Podstawowym celem środowiskowym dla JCWPd jest utrzymanie lub osiągnięcie dobrego stanu, definiowanego w art. 2 RDW jako stan osiągnięty przez część wód podziemnych, jeżeli zarówno jej stan ilościowy, jak i chemiczny jest określony jako co najmniej „dobry”. Ogólny stan JCWPd określany jest zatem na podstawie oceny stanu ilościowego oraz oceny stanu chemicznego JCWPd, przy czym o ogólnej ocenie stanu decyduje gorszy wynik. Ocena stanu JCWPd w rozumieniu RDW i DWP jest kontrolą stanu środowiska wodnego wykonywaną w określonych odstępach czasu. Nastawiona jest głównie na zidentyfikowanie wielkoobszarowych zagrożeń i ich wpływu na środowisko wodne (ocena wpływu) z pominięciem oddziaływań o zasięgu lokalnym, niemających znaczenia w skali całej JCWPd.

Celem środowiskowym dla JCWPd na lata 2022–2027 jest dobry stan chemiczny i ilościowy. Tak ustalony cel odniesiono do otrzymanego wyniku oceny stanu JCWPd wykonanej w 2020 r. (w oparciu o wyniki monitoringu diagnostycznego z 2019 r.). Dla JCWPd o stanie słabym określono przyczyny stanu słabego (wynik poszczególnych testów klasyfikacyjnych) oraz wskazano dla jakich wskaźników zostały przekroczone wartości progowe dobrego stanu. W przypadku JCWPd, które zostały zidentyfikowane jako zagrożone i będące w stanie słabym, zgodnie najbardziej aktualną oceną stanu wykonaną w 2020r., przeprowadzono procedurę wyłączeń, czyli ustalenia odstępstw od celów środowiskowych. Biorąc pod uwagę przyczyny stanu słabego, w tym wynik testu klasyfikacyjnego decydującego o stanie słabym, a także analizę presji oraz charakterystyki JCWPd, zaproponowano odstępstwa od celów środowiskowych w postaci przedłużenia terminu osiągnięcia celów bądź ustalenia mniej rygorystycznych celów.

Celem środowiskowym obszarów chronionych jest osiągnięcie zgodności ze wszystkimi normami i celami wynikającymi z przepisów szczególnych, na podstawie których obszary chronione zostały utworzone/ustanowione.

Omawiany obszar Zmiany Nr 1/2022 MPZP dla części miejscowości STRZEBOWISKA znajduje się w zasięgu Jednolitej Części Wód Powierzchniowych Rzecznych o nazwie „Solinka” i kodzie: RW2000042213499 oraz w obrębie Jednolitej Części Wód Podziemnych o numerze 168 i kodzie: GW2000168.

- Jednolite Części Wód Powierzchniowych

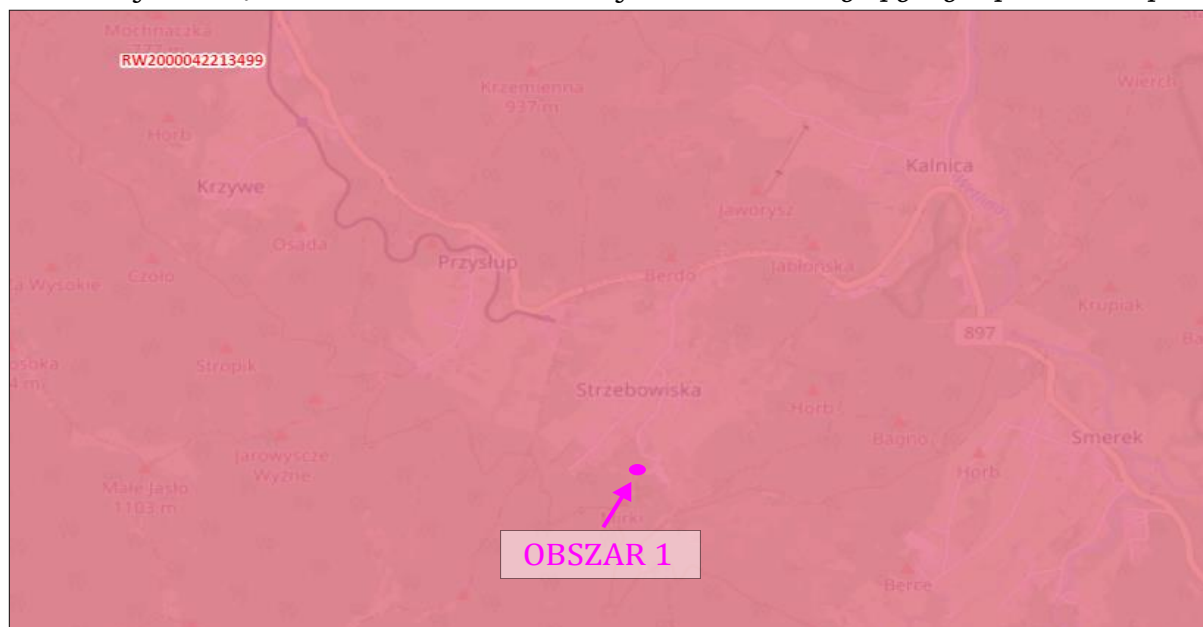
Omawiany teren znajduje się w zasięgu JCWP RW o nazwie „Solinka” i o kodzie RW2000042213499.

Tab. 1. Charakterystyka JCWP RW „Solinka”. Źródło: *apgw.gov.pl*

| | |
|--|--|
| Kategoria JCWP | JCWP RW - jednolita część wód powierzchniowych rzecznych |
| Nazwa JCWP | Solinka |
| Kod JCWP | RW2000042213499 |
| Typ JCWP | RWf_krz - Potok lub mała rzeka fliszowa o charakterze krzemianowym |
| Długość JCWP | ~ 142,16km |
| Powierzchnia JCWP | ~ 319,36km ² |
| Obszar dorzecza | obszar dorzecza Wisły |
| Region wodny | region wodny Górnej – Wschodniej Wisły |
| Status JCWP | NAT - naturalna część wód |
| Ocena stanu (ogólny)* | zły stan wód |
| Stan/potencjał ekologiczny | dobry stan ekologiczny |
| Stan chemiczny | stan chemiczny poniżej dobrego |
| Ocena ryzyka nieosiągnięcia celu środowiskowego | niezagrożona |

*Ocena stanu na podstawie oceny stanu GIOS 2014-2019 i oceny eksperckiej (wg klasyfikacji obowiązującej od 1 stycznia 2022 r.)

Ryc. 7. Orientacyjne położenie terenu objętego sporządzeniem Zmiany Nr 1/2022 MPZP dla części miejscowości STRZEBOWISKA w odniesieniu do Jednolitych Części Wód Powierzchniowych. Źródło: *karty.apgw.gov.pl:4200/mapa*



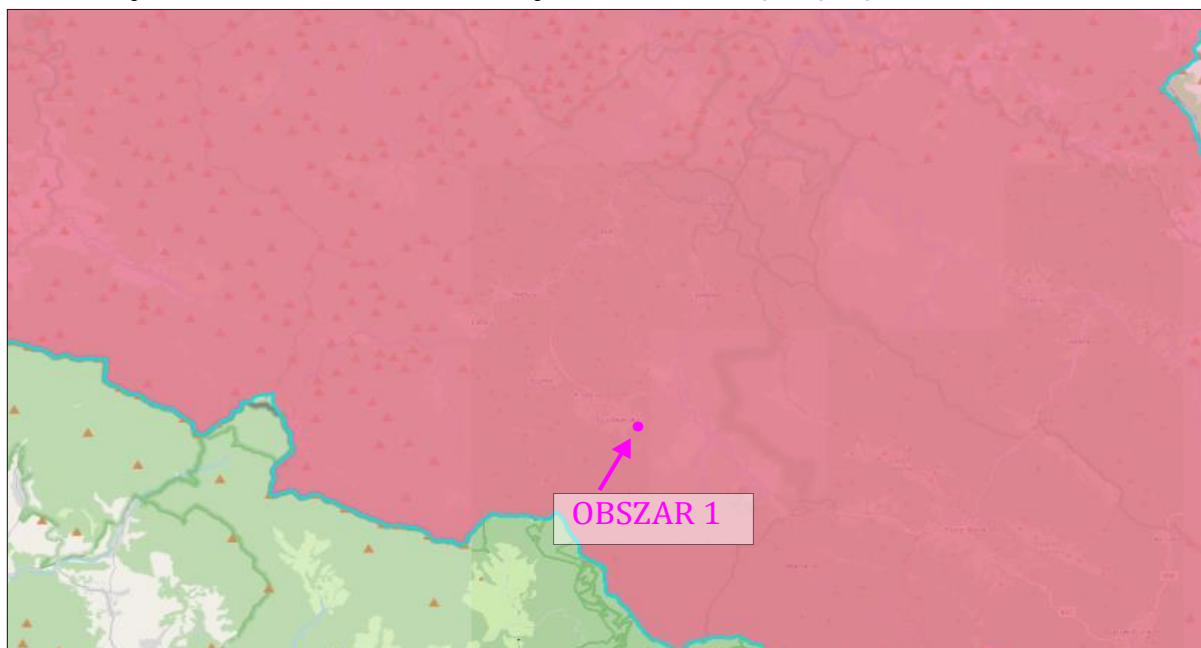
- Jednolite Części Wód Podziemnych

Omawiany teren położony jest w obrębie Jednolitej Części Wód Podziemnych nr 168 i kodzie: PLGW2000168.

Tab. 2. Charakterystyka JCWPd Nr 168. Źródło: *apgw.gov.pl*

| | |
|--|--|
| Kod JCWPd | GW2000168 |
| Powierzchnia JCWPd | 2795,37km ² |
| Obszar dorzecza | obszar dorzecza Wisły |
| Region wodny | region wodny Górnej - Wschodniej Wisły |
| Obszar bilansowy | San, Strwiąż i Mszaniec do granicy państwa |
| Czy JCWPd jest monitorowana? | tak |
| Ocena stanu chemicznego | dobry |
| Ocena stanu ilościowego | dobry |
| Stan JCWPd | dobry |
| Ocena ryzyka nieosiągnięcia celu środowiskowego | niezagrożona |

Ryc. 8. Orientacyjne położenie terenu objętego sporządzeniem Zmiany Nr 1/2022 MPZP dla części miejscowości STRZEBOWISKA w odniesieniu do Jednolitych Części Wód Podziemnych. Źródło: *karty.apgw.gov.pl:4200/mapa*

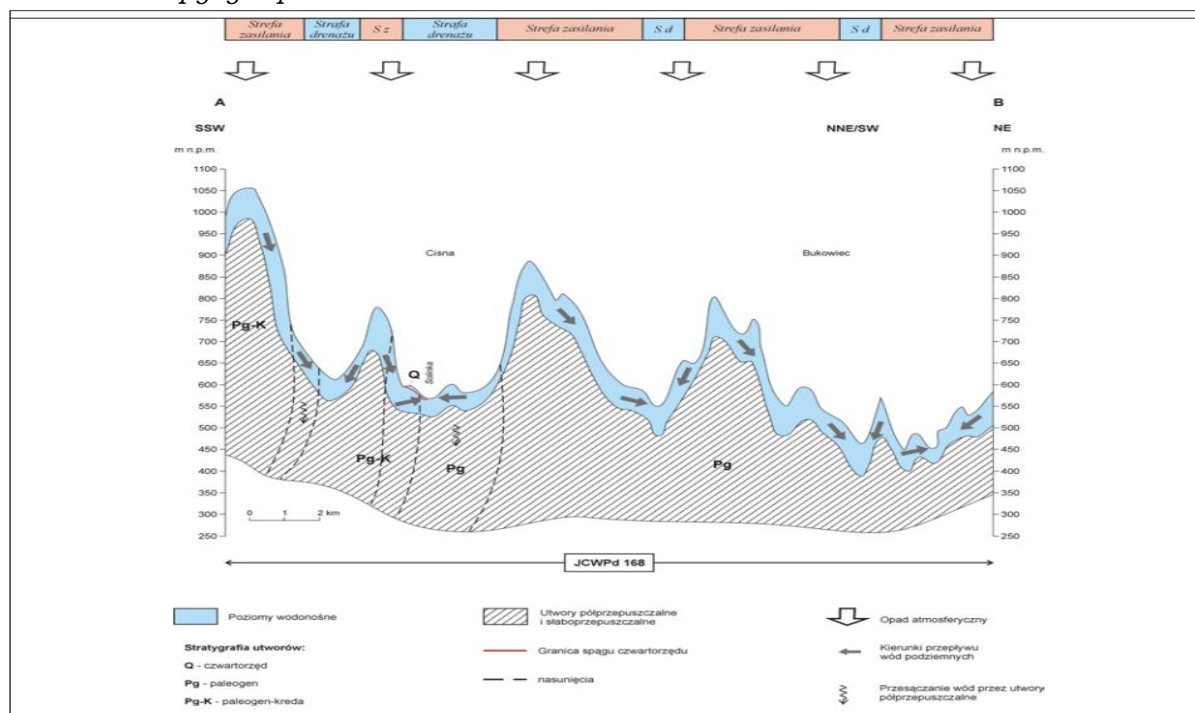


Wody podziemne zasilane są głównie poprzez bezpośrednią infiltrację opadów atmosferycznych, a także w niewielkim stopniu poprzez infiltrację wód powierzchniowych oraz dopływ z podłoża. Zasilanie piętra fliszowego zależy głównie od charakteru litologicznego zwierzeliny i kąta nachylenia stoków. Najdogodniejsze warunki infiltracji istnieją w obrębie dolin rzecznych oraz kotlin. Przepływ wód podziemnych odbywa w kierunku dolin rzecznych, które stanowią podstawę drenażu. Granice hydrodynamiczne biegają po działach wód podziemnych, które pokrywają się z działami wód powierzchniowych.

Północną granicę JCWPd stanowi wododział 3-go rzędu zamknięty powyżej ujścia Tyrawy do Sanu. Od wschodu i zachodu JCWPd ogranicza zasięg zlewni Sanu. Południowa granica przebiega wzdłuż granicy Polski ze Słowacją, natomiast południowo-wschodnia wzdłuż granicy Polski z Ukrainą. Naturalnymi strefami drenażu wewnątrz JCWPd są rzeki i cieki powierzchniowe z tym, że dla głębiej położonych warstw wodonośnych jest to głównie rzeka San. Funkcję drenażu pełnią także ujęcia wód podziemnych (studnie wiercone i kopane, źródła). Kierunki krążenia wód podziemnych są często skomplikowane ze względu na wykształcenie litologiczne i tektonikę utworów fliszu karpackiego. Generalnie jednak wody wszystkich pięter/poziomów wodonośnych przepływają w kierunku naturalnych stref drenażu. Oddziaływanie ujęć zaburza ten kierunek tylko lokalnie na niewielkich obszarach.

Ryc. 9. Schemat krążenia wód - jednolita część wód nr 168.

Źródło: www.pgi.gov.pl



Z uwagi na zakres i charakter planowanej do realizacji inwestycji oraz jego przewidywane oddziaływanie na układ hydrologiczny obszaru inwestycji i terenów sąsiednich, nie ma podstaw przypuszczać, aby realizacja analizowanego przedsięwzięcia znacząco oddziaływała na stan ekologiczny jednolitych części wód powierzchniowych (JCWP) oraz podziemnych (JCWPd), jak również uniemożliwiła osiągnięcie celów środowiskowych zawartych w planach gospodarowania wodami w obszarach dorzeczy.

- ✓ Wykaz obszarów chronionych wymienionych w art. 317 ust 4 Ustawy Prawo Wodne

Zgodnie z art. 318 ust. 1 pkt 3 ustawy z dnia 20 lipca 2017r. Prawo wodne (j.t. Dz. U. z 2022r., poz. 2625 z późn. zm.): „Plan gospodarowania wodami na obszarze dorzecza zawiera: wykazy obszarów chronionych, o których mowa w art. 317 ust. 4, wraz z graficznym przedstawieniem przebiegu ich granic oraz określeniem podstaw prawnych ich utworzenia”.

Natomiast art. 317 ust 4 w/w ustawy stanowi:
„Rejestr, o którym mowa [...] zawiera wykazy następujących obszarów chronionych:

- 1) jednolitych części wód przeznaczonych do poboru wody na potrzeby zaopatrzenia ludności w wodę przeznaczoną do spożycia przez ludzi.
- 2) Jednolitych części wód przeznaczonych do celów rekreacyjnych, w tym kąpieliskowych.
- 3) Obszarów wrażliwych na eutrofizację wywołaną zanieczyszczeniami pochodzącymi ze źródeł komunalnych rozumianą jako wzbogacanie wód biogenami, w szczególności związkami azotu lub fosforu, powodującymi przyśpieszony wzrost glonów oraz wyższych form życia roślinnego, w wyniku którego następują niepożądane zakłócenia biologicznych stosunków w środowisku wodnym oraz pogorszenie jakości tych wód.
- 4) Obszarów przeznaczonych do ochrony siedlisk lub gatunków, o których mowa w przepisach ustawy z dnia 16 kwietnia 2004r. o ochronie przyrody, dla których utrzymanie lub poprawa stanu wód jest ważnym czynnikiem w ich ochronie.
- 5) Obszarów przeznaczonych do ochrony gatunków zwierząt wodnych o znaczeniu gospodarczym”.

Zgodnie z Planem gospodarowania wodami na obszarze dorzecza Wisły analizowany rejestr obszarów chronionych obejmuje wyłącznie obszary przeznaczone do ochrony siedlisk lub gatunków silnie związanych z wodami.

- Jednolite Części Wód przeznaczone do poboru wody na potrzeby zaopatrzenia ludności w wodę przeznaczoną do spożycia przez ludzi.

Zgodnie z II aktualizacją Planu gospodarowania wodami na obszarze dorzecza Wisły („IIaPGW”) wszystkie JCWPd w Polsce wskazane są jako przeznaczone do poboru wody na potrzeby zaopatrzenia ludności w wodę przeznaczoną do spożycia przez ludzi.

Zgodnie z Załącznikiem nr 1. Zestawienie główne. do Planu gospodarowania wodami na obszarze dorzecza Wisły („IIaPGW”) Tabela nr 3. Zestawienie

główne – dane charakteryzujące JCWP RW: obszary chronione, JCWPd. JCWP RW „Solinka” i kodzie RW2000042213499 znajduje się w wykazie przeznaczona do poboru wody na potrzeby zaopatrzenia ludności w wodę przeznaczoną do spożycia przez ludzi.

- *Jednolite Części Wód przeznaczone do celów rekreacyjnych, w tym kąpieliskowych.*

Zgodnie z Załącznikiem nr 1. Zestawienie główne. do Planu gospodarowania wodami na obszarze dorzecza Wisły („IIaPGW”) Tabela nr 3. Zestawienie główne – dane charakteryzujące JCWP RW: obszary chronione, JCWPd. JCWP RW „Solinka” i kodzie RW2000042213499 nie znajduje się w wykazie wód przeznaczonych do celów rekreacyjnych, w tym kąpieliskowych.

- *Obszary wrażliwe na eutrofizację wywołaną zanieczyszczeniami pochodzącymi ze źródeł komunalnych rozumianych jako wzbogacenie wód biogenami, w szczególności związkami azotu lub fosforu, powodującymi przyśpieszony wzrost glonów oraz wyższych form życia roślinnego, w wyniku którego następują niepożądane zakłócenia biologicznych stosunków w środowisku wodnym oraz pogorszenie jakości tych wód.*

Zgodnie z zapisami Planu gospodarowania wodami na obszarze dorzecza Wisły („IIaPGW”) ze względu na położenie w 99,7% w zlewisku Morza Bałtyckiego, całe terytorium Polski zostało uznane za obszar wrażliwy na eutrofizację.

Biorąc pod uwagę powyższe obszar omawianej Zmiany MPZP znajduje się w obszarze wrażliwym na eutrofizację wywołaną zanieczyszczeniami pochodzącymi ze źródeł komunalnych rozumianą jako wzbogacenie wód biogenami, w szczególności związkami azotu lub fosforu, powodującymi przyśpieszony wzrost glonów oraz wyższych form życia roślinnego w wyniku, którego następują niepożądane zakłócenia biologicznych stosunków w środowisku wodnym oraz pogorszenie jakości tych wód.

- *Obszary przeznaczone do ochrony siedlisk lub gatunków, o których mowa w przepisach ustawy z dnia 26 kwietnia 2004r. o ochronie przyrody, dla których utrzymanie lub poprawa stanu wód jest ważnym czynnikiem w ich ochronie.*

Zgodnie z Załącznikiem nr 2. Wykaz Obszarów Chronionych SiG. do Planu gospodarowania wodami na obszarze dorzecza Wisły („IIaPGW”) JCWP RW „Solinka” i kodzie RW2000042213499:

- PROGNOZA ODDZIAŁYWANIA NA ŚRODOWISKO -

Zmiany Nr 1/2022 Miejscowego Planu Zagospodarowania Przestrzennego dla części miejscowości
STRZEBOWISKA, gmina Cisna

Tab. 3. /Źródło: Plan gospodarowania wodami na obszarze dorzecza Wisły/

| Typ obszaru chronionego | Kod INSPIRE obszaru chronionego | Nazwa obszaru chronionego | Powierzchnia obszaru chronionego [ha] | Cel środowiskowy dla obszaru |
|-------------------------|---------------------------------|--|---------------------------------------|--|
| Park Narodowy | PL.ZIPOP.1393.PN.7 | Bieszczadzki Park Narodowy | 29200,48 | Ochrona całości przyrody w granicach parku. Minimalizacja lub ograniczenie zagrożeń wewnętrznych i zewnętrznych. (Wymaga: Zachowanie mało zmienionych ekosystemów wodnych występujących w naturalnej sieci potoków i rzek górskich z charakterystyczną fauną wodną, Zapobieganie zabudowie hydrotechnicznej potoków i mechanicznemu naruszeniu struktury koryt potoków) |
| Rezerwat przyrody | PL.ZIPOP.1393.RP.528 | Sine Wiry | 444,5 | Zachowanie przełomowego odcinka rzeki Wetliny wraz z otaczającym ją zespołem leśnym [wymaga zachowania naturalnego charakteru rzeki, reżimu hydrolog. i naturalnych procesów geomorfolog]. |
| Park Krajobrazowy | PL.ZIPOP.1393.PK.98 | Cisniańsko-Wetliński Park Krajobrazowy | 51461,0 | Ochrona przyrody i krajobrazu w warunkach zrównoważonego rozwoju. Eliminacja lub ograniczanie zagrożeń dla przyrody i krajobrazu. W szczególności: rzeki, potoki, olszynka górską, torfowiska przejściowe, torfowiska wysokie, młaki, źródła mineralne, źródła wapienne, ziolorośla nadrzeczne, łągi, flora i fauna ekosystemów wodno-błotnych Zachowanie ekosystemów leśn. i nieleśn. ze szczególnym uwzgl. bogactwa szaty roślinnej. Zachowanie i ochrona gat. dziko żyjących zwierząt. Zachowanie ekosystemów wodnych i ochrona wód powierzchniowych. Zapobieg. dewastacji i degradacji krajobraz., zachowania wartości estetycznych i kulturowych oraz związanych z nimi elementów przyrodniczych ukształtowanych przez siły przyrody lub w wyniku działalności człowieka. Utrzymanie stanu czystości wód powierzchniowych oraz ochrona wód powierzchniowych i podziemnych; zachowanie naturalnych zbiorników wodnych; zachowanie ciągów rzecznych, przełomów. [wymaga: zachowania naturaln. charakteru rzek i potoków]. |
| Park Krajobrazowy | PL.ZIPOP.1393.PK.14 | Park Krajobrazowy Doliny Sanu | 27728,0 | Ochrona przyrody i krajobrazu w warunkach zrównoważonego rozwoju. Eliminacja lub ograniczanie zagrożeń dla przyrody i krajobrazu. W szczególności: rzeki, potoki, olszyna górską, bór bagienny, torfowiska wysokie, flora i fauna ekosystemów wodno-błotnych Podtrzymanie naturalnych procesów |

- PROGNOZA ODDZIAŁYWANIA NA ŚRODOWISKO -

*Zmiany Nr 1/2022 Miejscowego Planu Zagospodarowania Przestrzennego dla części miejscowości
STRZEBOWISKA, gmina Cisna*

| | | | | |
|---|---|--|-----------|--|
| | | | | kształtujących powierzchnię ziemi, Utrzymanie w stanie naturalnym terenów źródliskowych. Utrzymanie stanu czystości wód powierzchniowych oraz ochrona wód powierzchniowych i podziemnych, Zachowanie korytarzy ekologicznych [wymaga: zachowania naturaln. procesów hydromorfolog. rzek i potoków oraz ich ciągłości ekol.] |
| Obszar Chronionego Krajobrazu | PL.ZIPOP.1393.OCHK.184 | Wschodniobeskidzki Obszar Chronionego Krajobrazu | 99911,0 | Zachowanie wyróżniającego się krajobrazu o zróżnicowanych ekosystemach, jego potencjału dla turystyki i wypoczynku oraz funkcji korytarzy ekologicznych. |
| Obszar Specjalnej Ochrony Ptaków i Mający Znaczenie dla Wspólnoty Natura 2000 | PL.ZIPOP.1393.N2K.PLC180001.B, PL.ZIPOP.1393.N2K.PLC180001.H | Bieszczady | 111519,44 | Utrzymanie lub przywrócenie właściwego stanu ochrony przedmiotów ochrony - siedl. przyr.: 3150, 3220, 6410, 6430, 7110, 7120, 7140, 7220, 7230, 91D0, 91E0; gatunki: Barbus peloponnesius, Cottus gobio, Lampetra planeri, Bombina variegata, Triturus cristatus, Triturus montandoni, Castor fiber, Lutra lutra, Carabus variolosus, Lycaena dispar, Unio crassus, Eleocharis carniolica, Tozzia alpina ssp. carpathica, Aquila pomarina r, Ciconia nigra r, Crex crex r [dokładne dane zawiera tabela wymagań wodnych właściwego stanu ochrony siedlisk i gatunków Natura 2000]. |
| Użytek ekologiczny | PL.ZIPOP.1393.UE.1821022.371 | Bez Nazwy | 15,0493 | Zachowanie przedmiotów ochrony: siedl. przyr. 6430 |
| Użytek ekologiczny | PL.ZIPOP.1393.UE.1801032.2 | Bez Nazwy | 2009,1367 | Zachowanie przedmiotów ochrony: jezioro, ciek, mułowiska, namuliska i podmokliska, siedl. przyr. 6430; 91E0 |
| Użytek ekologiczny | PL.ZIPOP.1393.UE.1821022.375 | Bez Nazwy | 12,4468 | Zachowanie przedmiotów ochrony: mułowiska, namuliska i podmokliska |
| Użytek ekologiczny | PL.ZIPOP.1393.UE.1821022.373 | Bez Nazwy | 9,51 | Zachowanie przedmiotów ochrony: mułowiska, namuliska i podmokliska |
| Użytek ekologiczny | PL.ZIPOP.1393.UE.1821022.377 | Bez Nazwy | 2,5698 | Zachowanie przedmiotów ochrony: mułowiska, namuliska i podmokliska |

Na podstawie powyższej tabeli JCWP RW „Solinka” i kodzie RW2000042213499 należy do obszarów przeznaczonych do ochrony siedlisk lub gatunków, o których mowa w przepisach ustawy z dnia 16 kwietnia 2004r. o ochronie przyrody, dla których utrzymanie lub poprawa stanu wód jest ważnym czynnikiem w ich ochronie.

- Obszary przeznaczone do ochrony gatunków zwierząt wodnych o znaczeniu gospodarczym.

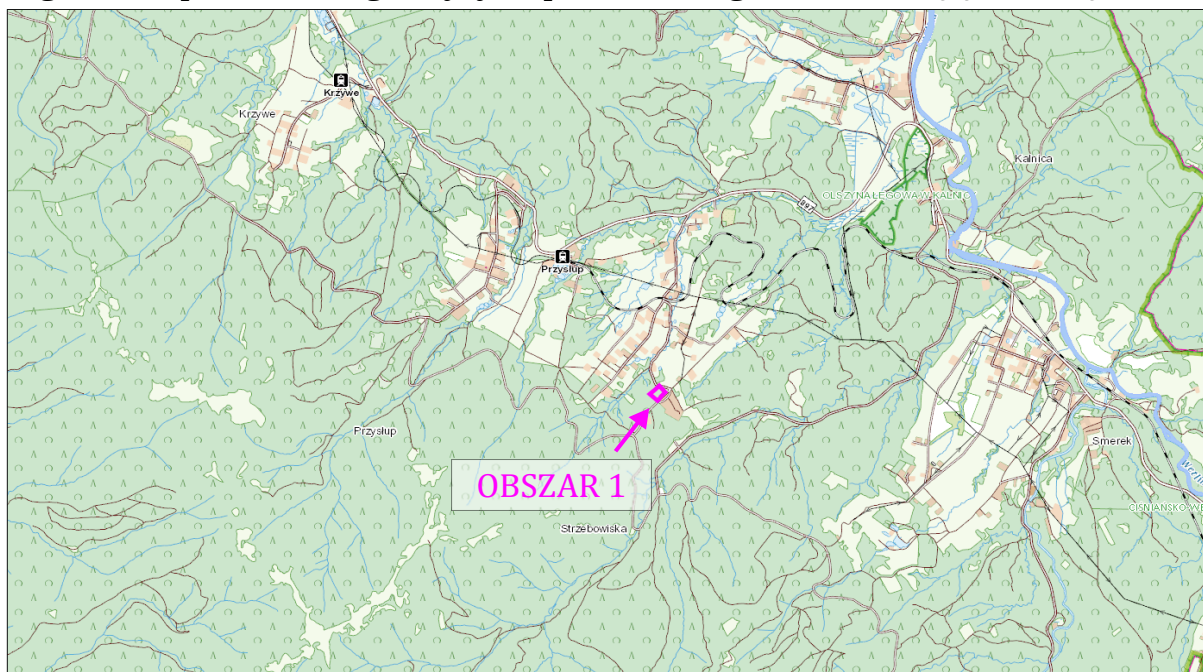
Zgodnie z zapisami Planu gospodarowania wodami na obszarze dorzecza Wisły w Polsce wyznaczono dwa gatunki zwierząt wodnych o znaczeniu gospodarczym: troć wędrowną i węgorza europejskiego.

Zgodnie z Załącznikiem nr 1. Zestawienie główne. do Planu gospodarowania wodami na obszarze dorzecza Wisły („IIaPGW”) Tabela nr 3. Zestawienie główne – dane charakteryzujące JCWP RW: obszary chronione, JCWPd. JCWP RW „Solinka” i kodzie RW2000042213499 nie znajduje się w w/w wykazie.

✓ *Zagrożenie powodziowe*

Zgodnie z mapami ryzyka powodziowego oraz mapami zagrożenia powodziowego sporządzonymi przez Prezesa Krajowego Zarządu Gospodarki Wodnej, teren działek nr ew. 121/7, 121/8 Strzebowiska nie jest narażony na zalewanie wodami o prawdopodobieństwie wystąpienia raz na sto lat (Q1%). Obszar zalewowy wodą stuletnią znajduje się wzdłuż rzeki Wetlina, poza obszarem wykonania przedmiotowej zmiany.

Ryc. 10. Położenie terenu objętego sporządzeniem Zmiany Nr 1/2022 MPZP dla części miejscowości STRZEBOWISKA względem terenów występowania zagrożenia powodziowego i ryzyka powodziowego. Źródło: mapy.geoportal.gov.pl

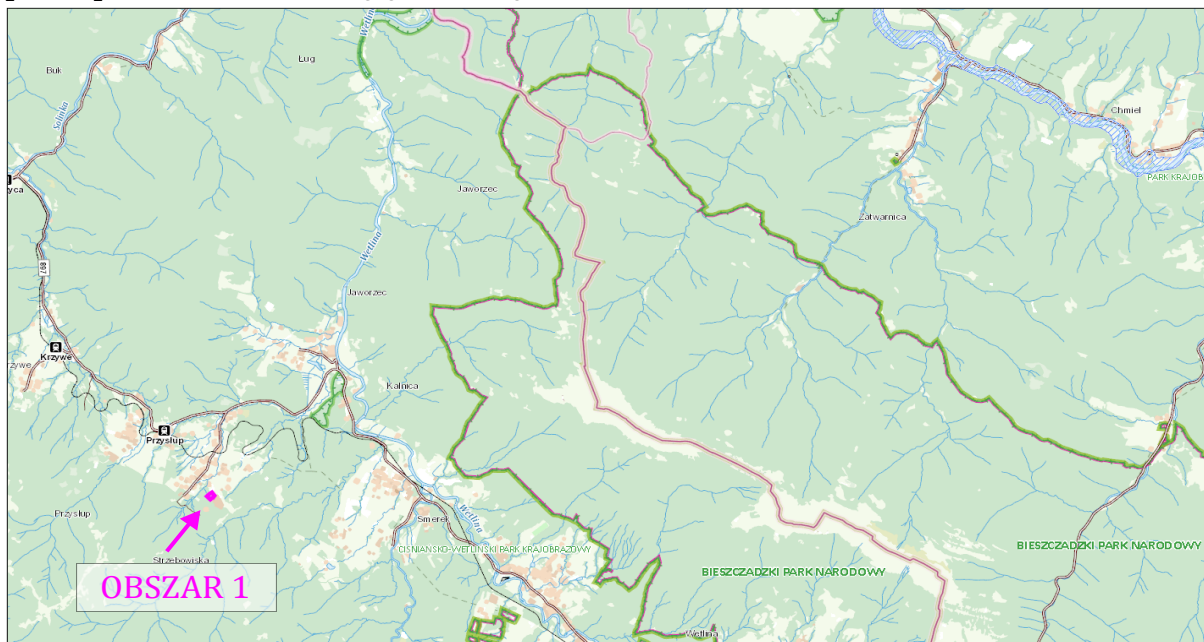


✓ *Zagrożenie podtopieniami*

Zgodnie z danymi Państwowej Służby Hydrologicznej obszar inwestycji położony jest poza obszarami występowania podtopień, czyli „pojawienie się

wód podziemnych blisko powierzchni terenu w związku z: obniżeniem powierzchni terenu, piętreniem wód podziemnych na skutek podnoszenia się zwierciadła wód w ciekach i zbiornikach powierzchniowych, antropogenicznym zahamowaniem przepływu wód podziemnych” (definicja wg. Słownika hydrogeologicznego (2002)).

Ryc. 11. Położenie terenu objętego sporządzeniem Zmiany Nr 1/2022 MPZP dla części miejscowości STRZEBOWISKA względem terenów narażonych na podtopienia. Źródło: *mapy.geoportal.gov.pl*



✓ *Poziom wodonośny*

Na terenie Zmiany Nr 1/2022 MPZP dla części miejscowości STRZEBOWISKA nie stwierdzono istnienia mokradeł lub innych powierzchniowych zbiorników wodnych. Teren opracowania zmiany planu położony jest na obszarze, w którym nie występują główne użytkowe poziomy wodonośne.

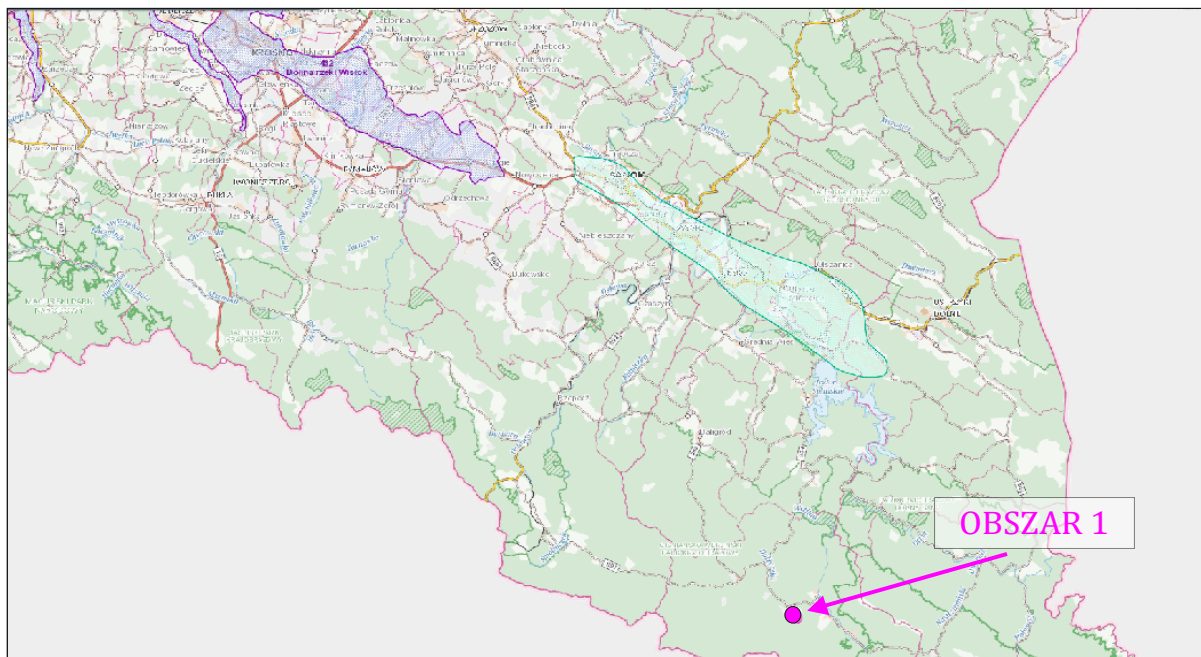
Ryc. 12. Rozmieszczenie głównych użytkowych poziomów wodonośnych w sąsiedztwie omawianego terenu. Źródło: *epsh.pgi.gov.pl*



✓ *Główne Zbiorniki Wód Podziemnych*

Teren opracowania Zmiany Nr 1/2022 MPZP dla części miejscowości STRZEBOWISKA, znajduje się poza zasięgiem Głównych Zbiorników Wód Podziemnych oraz ich stref ochronnych. Najbliżej znajdującym się Głównym Zbiornikiem Wód Podziemnych, oddalonym o około 50,60km jest „Dolina rzeki Wisłok” o numerze 432, natomiast najbliżej znajdującym się Lokalnym Zbiornikiem Wód Podziemnych (w odległości około 23,70km) jest „Zbiornik Warstw Krośnieńskich (Sanok – Lesko)” o numerze 431.

Ryc. 13. Położenie terenu objętego sporządzeniem Zmiany Nr 1/2022 MPZP dla części miejscowości STRZEBOWISKA względem Głównych i Lokalnych Zbiorników Wód Podziemnych. Źródło: *geologia.pgi.gov.pl*



✓ *Ujęcia wód*

Na omawianym terenie nie funkcjonują żadne ujęcia wód podziemnych w formie studni kopanych czy wierconych, z których mogłaby być pobierana woda przez indywidualnych właścicieli, na potrzeby bytowo – gospodarcze.

W sąsiedztwie terenu objętego opracowaniem funkcjonują otwory hydrogeologiczne.

Ryc. 14. Obiekty hydrogeologiczne w sąsiedztwie omawianego terenu. Źródło: *epsh.pgi.gov.pl*



➤ KLIMAT AKUSTYCZNY

Dla omawianej Zmiany Nr 1/2022 MPZP dla części miejscowości STRZEBOWISKA na etapie realizacji inwestycji nie nastąpi generowanie hałasu. Opracowywana zmiana dotyczy przekształcenia terenów zabudowy pensjonatowej, na tereny zabudowy mieszkaniowej jednorodzinnej, rekreacji indywidualnej i pensjonatowej, realizowanej przez osoby fizyczne. W związku z czym podczas realizacji inwestycji oraz jej późniejszej eksploatacji hałas będzie się wiązał wyłącznie z przebywaniem ludzi oraz prowadzeniem prac budowlanych na potrzeby realizacji obiektów. Biorąc pod uwagę powyższe, nie przewiduje się, aby poziom hałasu emitowanego do środowiska naturalnego przekroczył wartości normatywne.

Do oceny hałasu w środowisku zewnętrznym ma zastosowanie Rozporządzenie Ministra Środowiska z dnia 14 czerwca 2007r., w sprawie dopuszczalnych poziomów hałasu w środowisku (j.t. Dz. U. z 2014r., poz. 112). Klasyfikację akustyczną przeprowadza się wg. załącznika do w/w Rozporządzenia w formie tabeli, w której zawarto dopuszczalne poziomy hałasu w zależności od przeznaczenia terenu.

Tab. 4. Dopuszczalne poziomy hałasu w środowisku powodowane przez poszczególne grupy źródeł hałasu, z wyłączeniem hałasu powodowanego przez linie elektroenergetyczne oraz starty, lądowania i przeloty statków powietrznych, wyrażone wskaźnikami L_{AeqD} i L_{AeqN} , które to wskaźniki mają zastosowanie do ustalenia i kontroli warunków korzystania ze środowiska, w odniesieniu do jednej doby.

| Lp. | Przeznaczenie terenu | Dopuszczalny poziom hałasu wyrażony równoważnym poziomem dźwięku A w dB | | | |
|-----|--|---|---|--|--|
| | | Drogi lub linie kolejowe ¹⁾ | | Pozostałe obiekty i grupy źródeł hałasu | |
| | | L_{AeqD} przedział czasu odniesienia równy 16 godzinom | L_{AeqN} przedział czasu odniesienia równy 8 godzinom | L_{AeqD} przedział czasu odniesienia równy 8 najmniej korzystnym godzinom dnia | L_{AeqN} przedział czasu odniesienia równy 1 najmniej korzystnej godzinie nocy |
| 1 | a. Obszary A ochrony uzdrowiskowej b. Tereny szpitali poza miastem | 50 | 45 | 45 | 40 |
| 2 | a. Tereny zabudowy mieszkaniowej jednorodzinnej b. Tereny zabudowy związanej ze stałym lub wielogodzinnym pobytem dzieci i młodzieży ²⁾ c. Tereny domów opieki d. Tereny szpitali w miastach | 61 | 56 | 50 | 40 |
| 3 | a. Tereny zabudowy mieszkaniowej wielorodzinnej i zamieszkania zbiorowego b. Tereny zabudowy zagrodowej c. Tereny rekreacyjno – wypoczynkowe ²⁾ d. Tereny mieszkaniowo - usługowe | 65 | 56 | 55 | 45 |
| 4 | a. Tereny w strefie śródmiejskiej miast powyżej 100 tys. mieszkańców ³⁾ | 68 | 60 | 55 | 45 |

- 1) Wartości określone dla dróg i linii kolejowych stosuje się także dla torowisk tramwajowych poza pasem drogowym i kolei linowych.
- 2) W przypadku niewykorzystywania tych terenów, zgodnie z ich funkcją, w porze nocy, nie obowiązują na nich dopuszczalny poziom hałasu w porze nocy.
- 3) Strefa śródmiejska miast powyżej 100 tys. mieszkańców to teren zwartej zabudowy mieszkaniowej z koncentracją obiektów administracyjnych, handlowych i usługowych. w przypadku miast, w których występują dzielnice o liczbie mieszkańców pow. 100 tys. można wyznaczyć w tych dzielnicach strefę śródmiejską, jeżeli charakteryzuje się ona zwartą zabudową mieszkaniową z koncentracją obiektów administracyjnych, handlowych i usługowych.

W sąsiedztwie terenu objętego Zmiany Nr 1/2022 MPZP dla części miejscowości STRZEBOWISKA, występuje zabudowa pensjonatowa. Biorąc pod uwagę powyższe, teren należy sklasyfikować wg punktu 3D w/w załącznika, tj.: 3D: „Tereny mieszkaniowo-usługowe” dla których obowiązują następujące wartości dopuszczalne:

- ✓ wskaźnik hałasu LAeq D wyrażony jako równoważny poziom dźwięku w godzinach od 6:00 do 22:00 wynosi 55dB (A),
- ✓ wskaźnik hałasu LAeq N wyrażony jako równoważny poziom dźwięku w godzinach od 22:00 do 6:00 wynosi 45dB (A).

Analizowany obszar leży w miejscowości Strzebowiska na części działek o nr ew. 121/7, 121/8. Należy zauważyć, iż na obszarze objętym Zmiana Nr 1/2022 MPZP dla części miejscowości STRZEBOWISKA, nie wynikną problemy powiązane z ochroną środowiska i krajobrazu co wykazuje analiza terenu. Ewentualnie planowana zabudowa będzie obejmować obiekty o gabarytach typowych, a zmiana obejmuje rozszerzenie o funkcję mieszkalną jednorodzinna. Z uwagi na powyższe nie wystąpią problemy związane z ochroną środowiska i krajobrazu, istotne z punktu widzenia realizacji projektowanego dokumentu.

➤ POWIETRZE ATMOSFERYCZNE

Obszar Zmiany Nr 1/2022 MPZP dla części miejscowości STRZEBOWISKA, jak również jego najbliższe sąsiedztwo nie zostało objęte badaniami stanu zanieczyszczenia powietrza, z uwagi na fakt, iż jest to obszar ekologicznie czysty, na którym takie badanie nie są wykonywane.

Badania przeprowadzone przez Główny Inspektorat Ochrony Środowiska na terenie województwa podkarpackiego, nie obejmują terenu Gminy Cisna, jednak dokonywane na terenie województwa badania wskazują, że zanieczyszczenia gazowe, w kryterium ochrony zdrowia oraz w kryterium ochrony roślin, osiągały niskie wartości stężeń. Badania nie wykazały ponadnormatywnego zanieczyszczenia powietrza pyłem zawieszonym PM2.5 i nie wykazały przekroczenia wartości średniorocznego stężenia benzo(a)piranu w pyłe zawieszonym PM10, w związku z tym obszar strefy podkarpackiej został zaliczony do klasy A.

Głównymi źródłami zanieczyszczenia powietrza na terenie gminy są:

- ✓ kotłownie lokalne oraz paleniska domowe,

- ✓ wypalanie węgla drzewnego,
- ✓ środki transportu.

Objęte oceną w kryterium ochrony zdrowia zanieczyszczenia gazowe, tj. dwutlenek siarki, dwutlenek azotu, tlenek węgla, benzen i ozon osiągały na terenie województwa stężenia nieprzekraczające obowiązujących dla tych substancji wartości kryterialnych. Pozwoliło to na zakwalifikowanie strefy miasto Rzeszów i strefy podkarpackiej pod względem zanieczyszczenia powietrza tymi substancjami do klasy A. W przypadku ozonu nie został dotrzymany poziom celu długoterminowego 96. W województwie podkarpackim dotrzymany został średnioroczny poziom dopuszczalny dla pyłu PM10. Strefy miasto Rzeszów i podkarpacka zaliczone zostały do klasy A. W strefie miasto Rzeszów dotrzymany został również dobowy poziom dopuszczalny pyłu PM10, strefa otrzymała klasę A. Natomiast w strefie podkarpackiej wystąpiło przekroczenie dobowego poziomu dopuszczalnego pyłu PM10 w kryterium ochrony zdrowia, strefa otrzymała klasę C. Na terenie strefy podkarpackiej wyznaczono 1 obszar przekroczenia w zakresie normy dobowej pyłu PM10. Objął on swoim zasięgiem 39,9 km² (0,2% strefy) zamieszkałych przez 51 912 mieszkańców. Wyniki badań powietrza atmosferycznego przeprowadzonych w regionie wykazały dotrzymanie dopuszczalnego stężenia średniorocznego pyłu PM2,5 w kryterium ochrony zdrowia na terenie strefy miasto Rzeszów, strefa otrzymała klasę A. Natomiast w strefie podkarpackiej wystąpiło przekroczenie średnioroczного poziomu dopuszczalnego pyłu PM2,5, strefa zaliczona została do klasy C. Na terenie strefy podkarpackiej wyznaczono 1 obszar przekroczenia w zakresie normy średniorocznej pyłu PM2,5. Objął on swoim zasięgiem 10 km² (0,1% strefy) zamieszkałych przez 26 844 mieszkańców. W zakresie poziomu dopuszczalnego określonego dla tzw. fazy II, równego 20 µg/m³, z terminem dotrzymania od 1 stycznia 2020 r. strefa miasto Rzeszów zaliczona została do klasy A1. Natomiast strefa podkarpacka zaliczona została do klasy C1. Sumaryczny obszar przekroczeń dla tego poziomu odniesienia w strefie podkarpackiej wynosi 116,1 km² (0,7% strefy) zamieszkałych przez 199 601 mieszkańców. Dla metali w pyle PM10 (arsen, kadm, nikiel, ołów) wartości odniesienia zostały dotrzymane na obszarze całego województwa. Strefy miasto Rzeszów i podkarpacka zaliczone zostały do klasy A. Średnioroczne stężenia benzo(a)pirenu w pyle zawieszonym PM10 przekroczyły wartość docelową we wszystkich punktach pomiarowych zlokalizowanych na terenach miejskich oraz w jednym z objętych pomiarami uzdrowisk- w Horyńcu-Zdroju. Strefy miasto Rzeszów i podkarpacka zaliczone zostały do klasy C. Wyznaczone obszary przekroczeń poziomu docelowego B(a)P w województwie objęły swoim zasięgiem 2407,2 km² (13,5% województwa) zamieszkałych przez 1 112 060 mieszkańców. Dla ozonu dotrzymany został poziom docelowy w zakresie stężenia 8-godzinnego w obu strefach zaliczonych do strefy A. Nie został natomiast dotrzymany cel długoterminowy ozonu w kryterium ochrony

zdrowia w obu strefach, którym przydzielono klasę D2. Obszar przekroczenia objął całe województwo podkarpackie.

Podlegające ocenie zanieczyszczenia gazowe, tj. dwutlenek siarki, tlenki azotu i ozon osiągały na terenie strefy podkarpackiej stężenia nieprzekraczające obowiązujących dla tych substancji wartości kryterialnych. Pozwoliło to na zakwalifikowanie strefy podkarpackiej pod względem zanieczyszczenia powietrza tymi substancjami do klasy A. W odniesieniu do kryterium cel długoterminowy ozonu w kryterium ochrony roślin w 2019r. strefa podkarpacka zaliczona została do klasy D2. Wyznaczony obszar przekroczenia w strefie podkarpackiej objął 17 720 km² (100% powierzchni strefy).

➤ WARUNKI GLEBOWE

Zgodnie z danymi Głównego Urzędu Statystycznego z 2019 roku Gmina Cisna obejmuje obszar 2874,97715 ha, gdzie 5,6% stanowią użytki rolne, natomiast użytki leśne stanowią około 88%.

Teren objęty opracowaniem w granicach uchwały o przystąpieniu, stanowią użytki: PsV, Lzr-PsV o łącznej powierzchni około 0,7099ha.

Na terenie Zmiany Nr 1/2022 MPZP dla części miejscowości STRZEBOWISKA, nie występują grunty o wysokich klasach bonitacyjnych (I, II oraz III), dla których wymagana jest zmiana przeznaczenia na cele nierolnicze i nieleśne, o której mowa w ustawie o planowaniu i zagospodarowaniu przestrzennym (*j.t. Dz. U. z 2022r. poz. 2409*).

Na opracowywanym obszarze znajdują się zazwyczaj gleby brunatne, cechujące się zaawansowanym procesem wietrzenia minerałów pierwotnych, resyntezą minerałów wtórnych oraz uwalnianiem do roztworów produktów wietrzenia. Przewaga bezwęglanowych, kwarcowo-krzemianowych skał fliszowych jako podłoża oraz górskie warunki klimatyczno-roślinne powodują, że pośród gleb brunatnych dominują tu kwaśne gleby brunatne.

Na analizowanym obszarze nie znajdują się gleby pochodzenia organicznego, objęte ochroną prawną, wynikającą z ustawy o ochronie gruntów rolnych i leśnych (*j.t. Dz. U. z 2022r. poz. 2409*).

Dotychczasowe użytkowanie analizowanego terenu nie spowodowało zagrożenia zanieczyszczenia gleby substancjami szkodliwymi.

Program "Monitoring chemizmu gleb ornych Polski" stanowi element Państwowego Monitoringu Środowiska w zakresie jakości gleb i ziemi. Celem programu jest ocena stanu zanieczyszczenia i zmian właściwości gleb w wymiarze czasowym i przestrzennym. Monitoring chemizmu gleb ornych Polski wykorzystuje sieć 216 punktów pomiarowo-kontrolnych zlokalizowanych na gruntach ornych całego kraju. Reprezentują one użytki rolnicze o różnym stopniu intensyfikacji produkcji rolnej znajdujące się w obszarach oddziaływania rolniczej i pozarolniczej działalności człowieka.

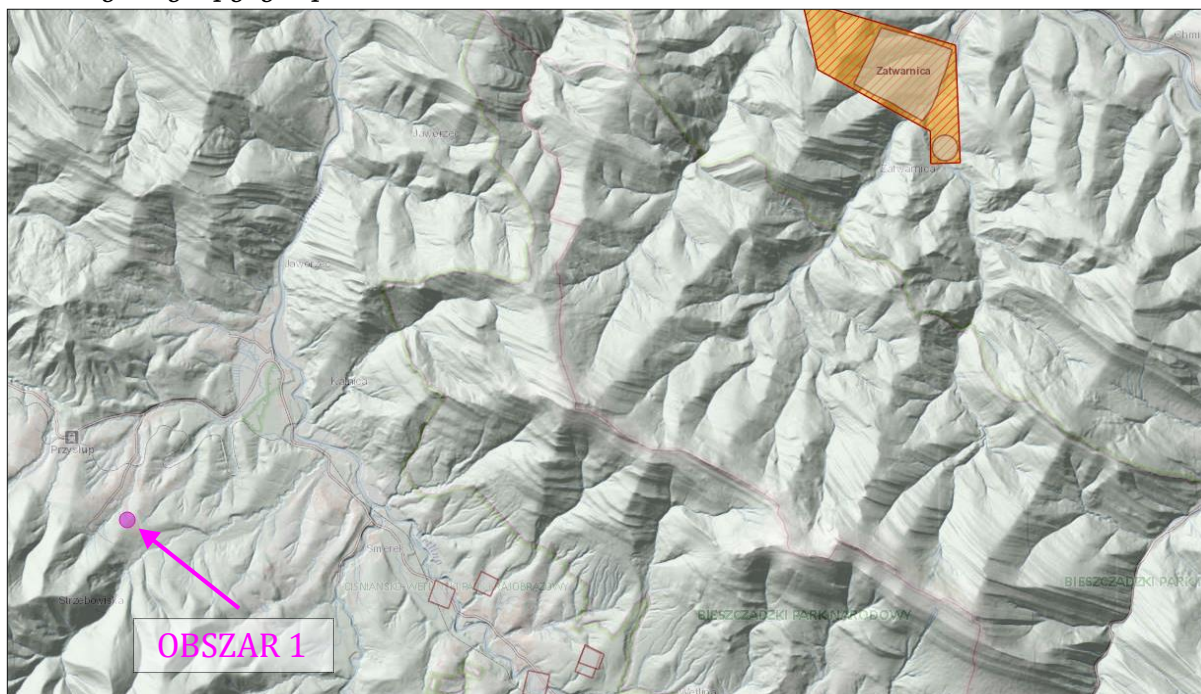
Punkty odzwierciedlają różnicowanie warunków glebowych kraju pod względem typów i tekstury gleb.

Na terenie Gminy Cisna nie jest zlokalizowany żaden punkt pomiarowo-kontrolny.

➤ **TERENY I OBSZARY GÓRNICZE ORAZ UDOKUMENTOWANE ZŁOŻA KOPALIN NATURALNYCH**

Zgodnie z informacjami dostępnymi w bazie danych Państwowego Instytutu Geologicznego teren objęty opracowaniem zmiany planu położony jest poza teren i obszarem górniczym oraz poza granicami udokumentowanych złóż kopalin. Najbliżej położony, w odległości około 11,0km, jest teren i obszar górniczy: „Zatwarnica”, kopalina: gazy ziemne, ropy naftowe. Najbliżej położonym, w odległości około 4,50km złożem jest: „Wetlina”, kopalina: gazy ziemne.

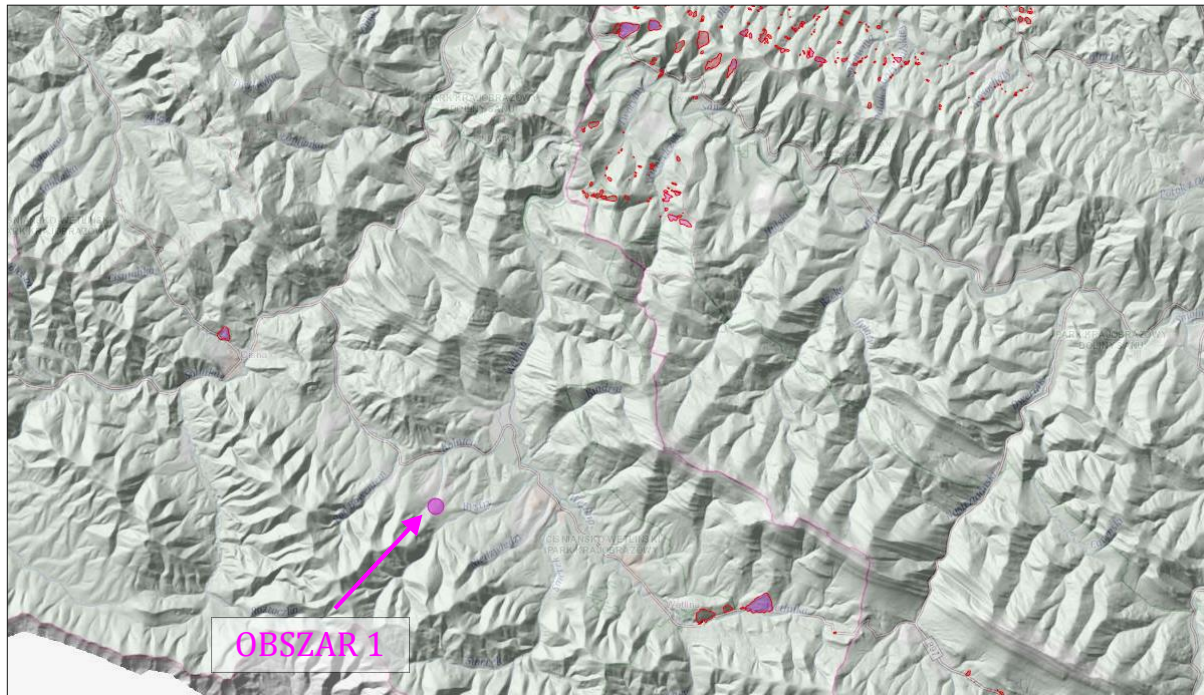
Ryc. 15. Położenie terenu objętego sporządzeniem Zmiany Nr 1/2022 MPZP dla części miejscowości STRZEBOWISKA względem terenów i obszarów górniczych oraz udokumentowanych złóż kopalin naturalnych.
Źródło: *geologia.pgi.gov.pl*



➤ **OSUWISKA I TERENY ZAGROŻONE OSUWANIEM SIĘ MAS ZIEMNYCH**

Na terenie objętym opracowaniem Zmiany Nr 1/2022 MPZP dla części miejscowości STRZEBOWISKA ani w jego najbliższym sąsiedztwie nie występują udokumentowane osuwiska oraz tereny predysponowane do osuwania się mas ziemnych.

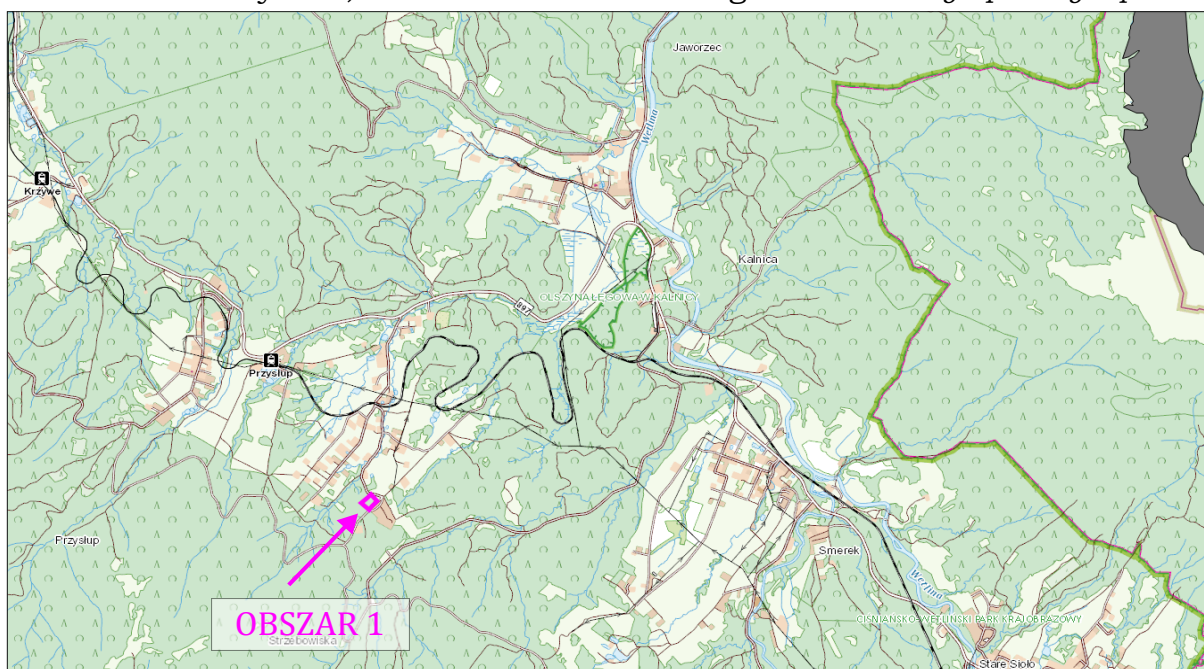
Ryc. 16. Położenie terenu objętego sporządzeniem Zmiany Nr 1/2022 MPZP dla części miejscowości STRZEBOWISKA względem terenów osuwiskowych. Źródło: *geologia.pgi.gov.pl*



➤ ZABYTKI

Teren planowanej Zmiany MPZP położony jest poza obszarem ochrony konserwatorskiej.

Ryc. 17. Położenie terenu objętego sporządzeniem Zmiany Nr 1/2022 MPZP dla części miejscowości STRZEBOWISKA względem terenów mających znaczenie historyczne, kulturowe lub archeologiczne. Źródło: *geoportal.gov.pl*



➤ STREFA OCHRONY UZDROWISKOWEJ

Teren objęty opracowaniem Zmiany Nr 1/2022 MPZP dla części miejscowości STRZEBOWISKA położony jest poza obszarami ochrony uzdrowiskowej.

➤ OBSZARY WYMAGAJĄCE PRZEKSZTAŁCEŃ, REHABILITACJI, REKULTYWACJI LUB REMEDIACJI ORAZ OBSZARY ZDEGRADOWANE

Teren Zmiany Nr 1/2022 MPZP dla części miejscowości STRZEBOWISKA położony jest poza obszarami wymagającymi przekształceń, rehabilitacji, rekultywacji lub remediacji oraz poza obszarami zdegradowanymi.

2.2. Planowany sposób zagospodarowania terenu.

Przedmiotem opracowania Zmiany Nr 1/2022 Miejscowego Planu Zagospodarowania Przestrzennego dla części miejscowości STRZEBOWISKA, gmina Cisna jest:

- ✓ zmiana przeznaczenia terenu obejmującego działki nr ew. 121/7 i nr ew. 121/8 obręb Strzebowiska oznaczonego symbolem „3.MP” jako tereny zabudowy pensjonatowej, na tereny zabudowy mieszkaniowej jednorodzinnej, rekreacji indywidualnej i pensjonatowej – Obszar 1.

Na obszarze objętym granicami Zmiany Nr 1/2022 Miejscowego Planu Zagospodarowania Przestrzennego dla części miejscowości STRZEBOWISKA, terenu położonego w Gminie Cisna. istnieje potrzeba sporządzenia zmiany miejscowego planu zagospodarowania przestrzennego, o funkcji zgodnej z funkcją zawartą w Studium Uwarunkowań i Kierunków Zagospodarowania Przestrzennego Gminy Cisna, w granicach oznaczonych w uchwale o przystąpieniu do zmiany planu, nie tylko ze względu na istniejące uwarunkowania, ale również ze względu na obowiązujące przepisy prawne.

W stanie istniejącym omawiany teren obejmuje grunty rolne, w tym grunty zadrzewione i zakrzewione na użytkach rolnych, nie zostały podjęte żadne prace ziemne związane z realizacją zabudowy (Obszar 1), o której mowa w obowiązującym MPZP.

**2.3. Zmiany w środowisku, w przypadku braku realizacji ustaleń
Zmiany Nr 1/2022 Miejscowego Planu Zagospodarowania
Przestrzennego dla części miejscowości STRZEBOWISKA
i niepodjęciu realizacji przedsięwzięcia.**

Odstąpienie od zrealizowania ustaleń Zmiany Nr 1/2022 Miejscowego Planu Zagospodarowania Przestrzennego dla części miejscowości STRZEBOWISKA, przypuszczalnie może prowadzić do braku efektywnego oraz racjonalnego zagospodarowania przestrzennego, a także zwiększenia się nieporozumień między koniecznością rozwoju gospodarczego, a wymogami ochrony środowiska. Zgodnie z przyjętym zakresem oraz lokalizacją obszaru opcja odstąpienia od przygotowania Zmiany Nr 1/2022 Miejscowego Planu Zagospodarowania Przestrzennego dla części miejscowości STRZEBOWISKA, w gospodarczym oraz ekonomicznym rozumieniu będzie niekorzystna, ponieważ ze względu na konieczność dalszego rozwoju lokalnego, pożądane jest dalsze inwestowanie w sposób usystematyzowany, w sferze zrównoważonego rozwoju wraz z poszanowaniem prawa ochrony środowiska oraz stworzenia równocześnie odpowiednich warunków do uporządkowanego i racjonalnego budownictwa.

Zakładając niezrealizowanie ustaleń Zmiany Nr 1/2022 Miejscowego Planu Zagospodarowania Przestrzennego dla części miejscowości STRZEBOWISKA, należy założyć, że środowisko ulegnie degradacji poprzez stopniowe zarastanie samosiejkami. Opcja odstąpienia od przygotowania Zmiany Nr 1/2022 Miejscowego Planu Zagospodarowania Przestrzennego dla części miejscowości STRZEBOWISKA zgodnie z położeniem terenu oraz zakresem jest niekorzystna pod względem gospodarczym oraz ekonomicznym.

Mogący powstać w przyszłości (zgodnie z obowiązującym planem miejscowym) obszar mający znaczenie dla rozwoju gospodarczego, spowoduje nieodwracalne zmiany w środowisku, jednak zmiany te nie będą dotyczyć obszarów cennych z przyrodniczego punktu widzenia, gdyż takie na tym terenie nie występują.

Przy założeniu braku realizacji ustaleń Zmiany Nr 1/2022 MPZP, należy przyjąć, iż zostaną zrealizowane ustalenia obecnie obowiązującego planu miejscowego, a więc zabudowa pensjonatowa zostanie zrealizowana, a teren bez względu na funkcję zostanie przekształcony.

W przypadku braku realizacji działań zawartych w omawianej Zmianie MPZP przewidzieć można m.in. następujące skutki:

- ✓ w sferze przyrodniczej – brak ład przestrzennego; zostaną wybudowane budynki o kubaturze wskazanej w obowiązującym planie, czyli znacznie większe niż wynika to z potrzeb inwestora, zmiana skutkować będzie dopuszczeniem mniejszej kubatury obiektów budowlanych zgodnie z faktycznymi potrzebami inwestycyjnymi,

- ✓ w sferze gospodarczej – niski rozwój gospodarczy oraz zmniejszenie atrakcyjności terenów,
- ✓ w sferze społecznej – nieporozumienia pomiędzy inwestorem, a organami administracji publicznej.

Biorąc pod uwagę możliwe następstwa niezrealizowania Zmiany Nr 1/2022 Miejscowego Planu Zagospodarowania Przestrzennego dla części miejscowości STRZEBOWISKA, wysuwa się wniosek, że zaniechanie przewidzianych do realizacji działań będzie niekorzystnie wpływać na rozwój całej gminy oraz samej miejscowości Strzebowiska, sprzyjać będzie samowolom budowlanym bez przestrzegania jakichkolwiek zasad prawidłowej zabudowy i zagospodarowania terenu. Przyjęcie nowej funkcji dla obszarów objętych zmianą pozwoli w sposób uporządkowany i kompletny zagospodarować teren. Spowoduje to racjonalne zagospodarowanie terenów, które są cenniejsze pod względem przyrodniczym oraz krajobrazowym.

2.4. Wariant polegający na podjęciu przedsięwzięcia w innym zakresie.

Odstępując od przyjętego wariantu należy liczyć się z tym, że przeznaczenie innego miejsca pod zabudowę mieszkaniową jednorodzinną, pensjonatową oraz zabudowę usługową wiązać się będzie z koniecznością przeprowadzenia procedury planistycznej na odrębnym terenie, co w konsekwencji może doprowadzić do znacznie większych strat w środowisku, gdyż w chwili obecnej na omawianym terenie zgodnie z obowiązującym planem dopuszczona została zabudowa tam gdzie była optymalna. A więc bez względu na to czy zostaną przyjęte ustalenia projektu omawianej zmiany czy nie – zabudowa mieszkaniowa jednorodzinną, pensjonatową oraz zabudowa usługowa zostanie zrealizowana.

W obszarze objętym Zmiany Nr 1/2022 Miejscowego Planu Zagospodarowania Przestrzennego dla części miejscowości STRZEBOWISKA, znajduje się teren, dla którego obowiązujący Miejscowy Plan Zagospodarowania Przestrzennego dla części miejscowości STRZEBOWISKA, w gminie Cisna Nr XL/249/06 Rady Gminy Cisnej z dnia 29 maja 2006r, ze zmianami, zezwala na wykorzystywanie omawianego terenu w sposób intensywny (tereny zabudowy pensjonatowej), tak więc postulowana zmiana nie doprowadzi do znacznych strat w środowisku naturalnym. Ponadto, przeznaczenie terenu objętego zmianą jest zgodne z ustaleniami Studium Uwarunkowań i Kierunków Zagospodarowania Przestrzennego Gminy Cisna. Miejsce usytuowania zabudowy mieszkaniowej jednorodzinnej, pensjonatowej oraz zabudowy usługowej, w innym obszarze może nie być tak korzystne jak w przytoczonym miejscu.

Biorąc pod uwagę ochronę środowiska, wariant polegający na podjęciu przedsięwzięcia w innym zakresie jest niekorzystny.

3. STAN ŚRODOWISKA NA OBSZARACH OBJĘTYCH PRZEWIDYWANYM ZNACZĄCYM ODDZIAŁYWANIEM

Zamierzony kierunek przygotowania Zmiany Nr 1/2022 Miejscowego Planu Zagospodarowania Przestrzennego dla części miejscowości STRZEBOWISKA nie będzie miał negatywnego oddziaływania na środowisko. Na analizowanym obszarze obowiązują zapisy Miejscowego Planu Zagospodarowania Przestrzennego dla części miejscowości STRZEBOWISKA, w gminie Cisna Nr XL/249/06 Rady Gminy Cisnej z dnia 29 maja 2006r, ze zmianami, w którym przedmiotowy obszar stanowi teren oznaczony symbolem:

- ✓ dla Obszaru 1 – „3.MP” - tereny zabudowy pensjonatowej.

W ramach planowanej Zmiany Nr 1/2022 Miejscowego Planu Zagospodarowania Przestrzennego dla części miejscowości STRZEBOWISKA przewiduje się zmianę funkcji terenu zabudowy pensjonatowej, na funkcję o mniejszej intensywności zabudowy tj. na tereny zabudowy mieszkaniowej jednorodzinnej, rekreacji indywidualnej przy utrzymaniu funkcji pensjonatowej jako kontynuacja funkcji istniejącej w zurbanizowanej części miejscowości Strzebowiska.

Zmiana dotychczasowych ustaleń planu na ustalenia umożliwiające zabudowę na tereny zabudowy mieszkaniowej jednorodzinnej, rekreacji indywidualnej i pensjonatowej jest korzystna ze względów ekonomicznych, estetycznych, a przede wszystkim nie wpływa negatywnie na krajobraz oraz otoczenie, bowiem tereny objęte zmianą położone są w zabudowanej części miejscowości Strzebowiska, przy drodze, w bliskiej odległości od istniejącej zabudowy.

Obszar objęty opracowaniem Zmiany Nr 1/2022 Miejscowego Planu Zagospodarowania Przestrzennego dla części miejscowości STRZEBOWISKA, stanowi grunty o użytku PsV, Lzr-PsV o powierzchni około 0,7099ha. Przygotowanie przedmiotowej Zmiany MPZP nie wymaga uzyskania zgody na zmianę przeznaczenia gruntów rolnych i leśnych na cele nierolnicze i nieleśne, o którym mowa w ustawie o planowaniu i zagospodarowaniu przestrzennym (*j.t. Dz. U. z 2023r., poz. 977*), zgodnie z art. 7 ustawy o ochronie gruntów rolnych i leśnych (*j.t. Dz. U. z 2022r. poz. 2409*). Na obszarze objętym Zmianą Nr 1/2022 Miejscowego Planu Zagospodarowania Przestrzennego dla części miejscowości STRZEBOWISKA, a także w jego sąsiedztwie nie stwierdzono obiektów szczególnie chronionych wymienionych w ustawie o ochronie przyrody, a więc pomników przyrody, zespołów przyrodniczo-krajobrazowych, stanowisk dokumentacyjnych oraz użytków ekologicznych.

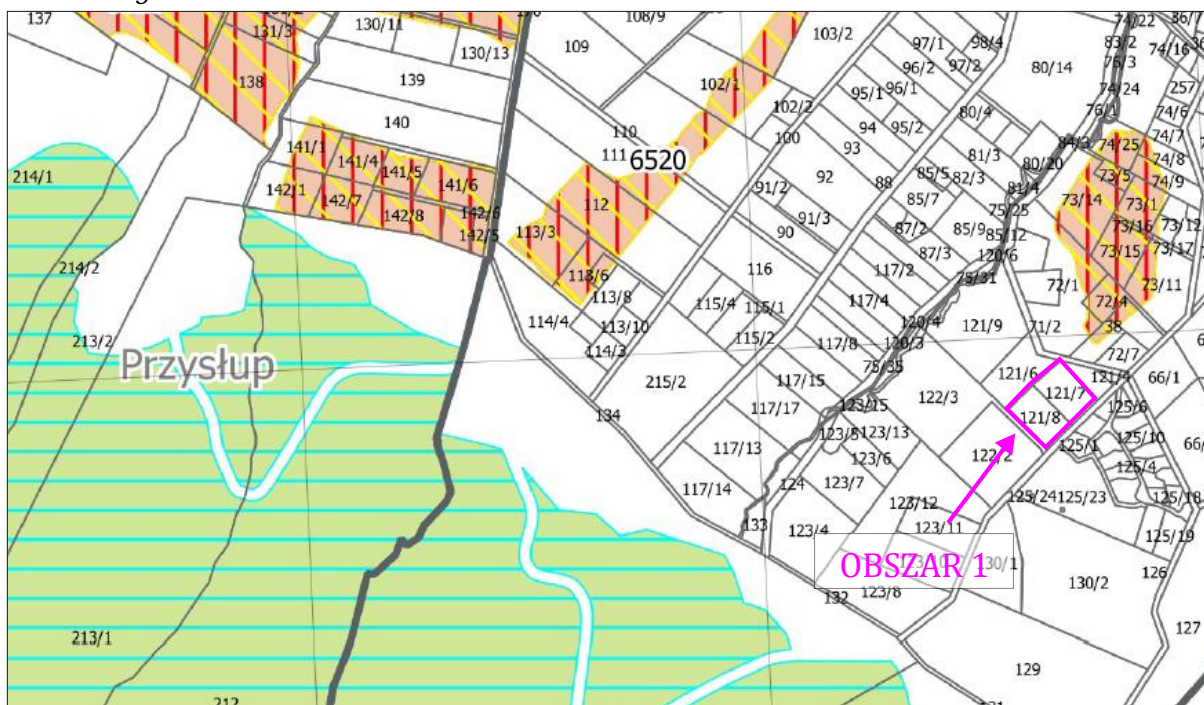
➤ ŚWIAT ROŚLINNY

Charakterystyczną cechą obszarów gminy Cisna jest duża lesistość, która wynosi około 88%. W przeważającej większości są to lasy typowo górskie, natomiast miejscami w dolinach rzek znajduje się las łąkowy. Drzewostany porastają w dwóch piętrach roślinnych tj. pogórza oraz regla dolnego. Na wyższą granicę lasu składają się skarłowaciałe buki i olchy, w tym olsza zielona. Natomiast powyżej rozciąga się już tylko charakterystyczne dla terenów Bieszczad piętro połonin. Gatunkiem, który dominuje w drzewostanie jest buk – 62% powierzchni lasu, tymczasem gatunkami uzupełniającymi skład gatunkowy są: świerk – 13%, jodła – 13% oraz olsza szara – 5%, gdzie: sosna, modrzew, jawor, jesion, brzoza, osika, grab, wiąz i inne – 7%, stanowią urozmaicenie bogatego drzewostanu. Użytki Ls nie występują w granicach projektu Zmiany Nr 1/2022 Miejscowego Planu Zagospodarowania Przestrzennego dla części miejscowości STRZEBOWISKA.

Flora występująca na obszarze, którego dotyczy Zmiana Nr 1/2022 Miejscowego Planu Zagospodarowania Przestrzennego dla części miejscowości STRZEBOWISKA jest florą występującą pospolicie na terenie całego regionu. Na przedmiotowym obszarze nie stwierdzono rzadkich gatunków roślin

Wg załącznika mapowego - Mapa zadań ochronnych - do projektu Rozporządzenia Ministra Środowiska w sprawie ustanowienia planu ochrony dla obszaru Natura 2000 Bieszczady PLC 180001 z wyłączeniem Bieszczadzkiego Parku Narodowego) nie stwierdzono występowanie gatunków roślin z taksonów charakterystycznych dla przyrodniczych siedlisk priorytetowych podlegających ochronie na Obszarach Natura 2000 PLC 180001 Bieszczady.

Ryc. 18. Rozmieszczenie obszarów przyrodniczych siedlisk priorytetowych podlegających ochronie na Obszarach Natura 2000 PLC 180001 Bieszczady w rejonie planowanej inwestycji. Źródło: załącznik mapowy - Mapa zadań ochronnych - do projektu Rozporządzenia Ministra Środowiska w sprawie ustanowienia planu ochrony dla obszaru Natura 2000 Bieszczady PLC 180001 z wyłączeniem Bieszczadzkiego Parku Narodowego.



➤ ŚWIAT ZWIERZĘCY

Lasy w gminie Cisna stwarzają idealne warunki do bytowania zwierzyny, zatem świat zwierzęcy jest bardzo zróżnicowany, na który składa się obfitość gatunków. Są to głównie gatunki pospolite w całym kraju, jednakże sporą ilość stanowią gatunki lub odmiany typowo górskie. Charakter pokrycia obszaru lasów w głównej mierze decyduje o przewadze zamieszkujących ich zwierząt. Największą ilość odnotowuje się pośród zwierzyny płowej tj. sarny oraz jelenie karpackie, które mają spore znaczenie dla gospodarki hodowlano-łowieckiej. Dodatkowo należy wspomnieć, iż licznie reprezentowane są również dziki, lisy i wilki.

Fauna, która występuje na opracowywanym obszarze jest fauna występująca pospolicie na terenie całego kraju. Na obszarze Zmiany Nr 1/2022 Miejscowego Planu Zagospodarowania Przestrzennego dla części miejscowości STRZEBOWISKA nie stwierdzono istnienia rzadkich gatunków zwierząt oraz ptaków, które podlegałyby ochronie gatunkowej. Wynika to przede wszystkim z faktu, iż teren objęty w granicach projektu Zmiany Nr 1/2022 Miejscowego Planu Zagospodarowania Przestrzennego dla części miejscowości STRZEBOWISKA zlokalizowany jest w centrum zurbanizowanej miejscowości Strzebowiska, pośród licznych zabudowań oraz miejsc często uczęszczanych przez lokalną i przyjezdną ludność.

➤ CHARAKTERYSTYKA PRZYRODNICZA OBSZARU ZMIANY NR 1/2022 MIEJSCOWEGO PLANU ZAGOSPODAROWANIA PRZESTRZENNEGO DLA CZĘŚCI MIEJSCOWOŚCI STRZEBOWISKA.

Teren Zmiany Nr 1/2022 Miejscowego Planu Zagospodarowania Przestrzennego dla części miejscowości STRZEBOWISKA dotyczy działek nr ew. 121/7, 121/8 obręb 0014 – Strzebowiska. Obszar objęty w granicach projektu Zmiany Nr 1/2022 Miejscowego Planu Zagospodarowania Przestrzennego dla części miejscowości STRZEBOWISKA jest porośnięty roślinnością niską i wysoką. Zgodnie z ewidencją gruntów omawiane działki stanowią teren o użytku: PsV, Lzr-PsV.

Dla tego regionu charakterystyczne są pospolite gatunki ptaków, zauważone tylko podczas przelotu. Na omawianym terenie nie natrafiono na miejsca przebywania lub żerowania ptaków, które byłyby objęte ochroną. W analizowanym terenie nie odnotowano także występowania zwierząt czy roślinności, które byłyby objęte ochroną poza pospolitymi gatunkami.

Ryc. 19. Teren objęty sporządzeniem Zmiany Nr 1/2022 MPZP dla części miejscowości STRZEBOWISKA.





Realizacja przedsięwzięcia stanowiącego przedmiot niniejszego opracowania nie wywiera negatywnego wpływu na siedliska opisane w Załączniku Nr 2 Rozporządzenia Ministra Środowiska z dnia 13 kwietnia 2010r., w sprawie siedlisk przyrodniczych oraz gatunków będących przedmiotem zainteresowania Wspólnoty, a także kryteriów wyboru obszarów kwalifikujących się do uznania lub wyznaczenia jako obszary Natura 2000 stanowiące przedmioty ochrony obszaru Natura 2000, jak również nie wpłynie negatywnie na integralność oraz spójność sieci Natura 2000, gdyż powyższe przedmioty ochrony przyrody na terenie omawianym nie występują.

4. ISTNIEJĄCE PROBLEMY OCHRONY ŚRODOWISKA ISTOTNE Z PUNKTU WIDZENIA REALIZACJI PROJEKTOWANEGO DOKUMENTU, W SZCZEGÓLNOŚCI DOTYCZĄCE OBSZARÓW PODLEGAJĄCYCH OCHRONIE NA PODSTAWIE USTAWY Z DNIA 16 KWIETNIA 2004R. O OCHRONIE PRZYRODY.

Art. 6 ust 1 ustawy z dnia 16 kwietnia 2004r. o ochronie przyrody (j.t. Dz. U. z 2022r., poz. 916 z późn. zm.) stanowi, iż: „formami ochrony przyrody są:

- 1) parki narodowe,
- 2) rezerwaty przyrody,
- 3) parki krajobrazowe,
- 4) obszary chronionego krajobrazu,
- 5) obszary Natura 2000,

- 6) pomniki przyrody,
- 7) stanowiska dokumentacyjne,
- 8) użytki ekologiczne,
- 9) zespoły przyrodniczo-krajobrazowe,
- 10) ochrona gatunkowa roślin, zwierząt i grzybów.”

Teren objęty opracowaniem Zmiany Nr 1/2022 MPZP dla części miejscowości STRZEBOWISKA, znajduje się w granicach następujących form ochrony przyrody:

- ✓ Ciśniańsko – Wetliński Park Krajobrazowy;
- ✓ Otulina Bieszczadzkiego Parku Narodowego;
- ✓ Obszar Specjalnej Ochrony Ptaków Natura 2000 pod nazwą „Bieszczady” (PLC 180001);
- ✓ Specjalny Obszar Ochrony Mający Znaczenie dla Wspólnoty pod nazwą „Bieszczady” (PLC 180001).

➤ **Ciśniańsko – Wetliński Park Krajobrazowy**

Ryc. 20. Położenie terenu objętego sporządzeniem Zmiany Nr 1/2022 MPZP dla części miejscowości STRZEBOWISKA względem Ciśniańsko-Wetlińskiego Parku Krajobrazowego. Źródło: mapy.geoportal.gov.pl



Ciśniańsko - Wetliński Park Krajobrazowy funkcjonuje na mocy Uchwały Nr XLVIII/991/14 Sejmiku Województwa Podkarpackiego z dnia 23 czerwca 2014r. w sprawie Ciśniańsko - Wetlińskiego Parku Krajobrazowego (Dz. Urz. Wojewody Podkarpackiego, poz. 1545).

W Ciśniańsko-Wetlińskim Parku Krajobrazowym wprowadza się zakazy, nakazy i ograniczenia w zagospodarowaniu terenu, dotyczące warunków ochrony środowiska, przyrody i krajobrazu, wynikające z ustanowienia w/w obszaru jak również z ustawy z dnia 16 kwietnia 2004r. o ochronie przyrody (*j.t. Dz. U. z 2022r., poz. 916 z późn. zm.*) oraz ustawy z dnia 3 października 2008r. o udostępnianiu informacji o środowisku i jego ochronie, udziale społeczeństwa w ochronie środowiska oraz o ocenach oddziaływania na środowisko (*j.t. Dz. U. z 2023r., poz. 1094 z późn. zm.*) – gdyż analizowany obszar podlega w/w przepisom szczególnym.

Na terenie obszaru Parku zakazuje się:

- 1) realizacji przedsięwzięć mogących znacząco oddziaływać na środowisko w rozumieniu przepisów ustawy z dnia 3 października 2008r. o udostępnianiu informacji o środowisku i jego ochronie, udziale społeczeństwa w ochronie środowiska oraz o ocenach oddziaływania na środowisko z wyłączeniem przedsięwzięć, o których mowa w art.17 ust 3 ustawy o ochronie przyrody;
- 2) umyślnego zabijania dziko występujących zwierząt, niszczenia ich nor, legowisk, innych schronień i miejsc rozrodu oraz tarlisk i złożonej ikry, z wyjątkiem amatorskiego połowu ryb oraz wykonywania czynności w ramach racjonalnej gospodarki rolnej, leśnej, rybackiej i łowieckiej;
- 3) likwidowania i niszczenia zadrzewień śródpolnych, przydrożnych i nadwodnych, jeżeli nie wynikają z potrzeby ochrony przeciwpowodziowej lub zapewnienia bezpieczeństwa ruchu drogowego lub wodnego lub budowy, odbudowy, utrzymania, remontów lub naprawy urządzeń wodnych;
- 4) pozyskiwania dla celów gospodarczych skał, w tym torfu oraz skamieniałości, w tym kopalnych szczątków roślin i zwierząt, a także minerałów;
- 5) wykonywania prac ziemnych trwale zniekształcających rzeźbę terenu, z wyjątkiem prac związanych z zabezpieczeniem przeciwpowodziowym lub przeciwosuwiskowym lub budową, odbudową, utrzymaniem, remontem lub naprawą urządzeń wodnych;
- 6) dokonywania zmian stosunków wodnych, jeżeli zmiany te nie służą ochronie przyrody lub racjonalnej gospodarce rolnej, leśnej, wodnej lub rybackiej;
- 7) likwidowania, zasypywania i przekształcania zbiorników wodnych oraz starorzeczy;
- 8) wylewania gnojowicy, z wyjątkiem nawożenia własnych gruntów rolnych;
- 9) prowadzenia chowu i hodowli zwierząt metodą bezściółkową;
- 10) utrzymywania otwartych rowów ściekowych i zbiorników ściekowych;
- 11) organizowania rajdów motorowych i samochodowych.

- 12) budowania nowych obiektów budowlanych w pasie szerokości 100 m od:
- a) linii brzegów rzeki Ośława, jezior i innych naturalnych zbiorników wodnych,
 - b) zasięgu lustra wody w sztucznych zbiornikach wodnych usytuowanych na wodach płynących przy normalnym poziomie piętrzenia określonym w pozwoleniu wodnoprawnym, o którym mowa w art. 122 ust. 1 pkt 1 ustawy z dnia 18 lipca 2001r. - Prawo wodne - z wyjątkiem obiektów służących turystyce wodnej, gospodarce wodnej lub rybackiej.

Analizując ustalenia dokumentu planistycznego oraz powyższe zakazy obowiązujące w granicach Parku należy stwierdzić, że Zmiana MPZP nie spowoduje ich przekroczeń.

➤ **Bieszczadzki Park Narodowy (otulina)**

Ryc. 21. Położenie terenu objętego sporządzeniem Zmiany Nr 1/2022 MPZP dla części miejscowości STRZEBOWISKA względem Bieszczadzkiego Parku Narodowego (otulina). Źródło: mapy.geoportal.gov.pl



Przedmiotowa Zmiana MPZP, zlokalizowana jest poza granicami Bieszczadzkiego Parku Narodowego (utworzonego w 1973 roku Rozporządzeniem Rady Ministrów z dnia 4 sierpnia 1973r., w sprawie utworzenia Bieszczadzkiego Parku Narodowego), jednakże położone jest w jego otulinie.

Zagrożenia zewnętrzne, wewnętrzne, istniejące i potencjalne, a także sposoby ochrony czynnej ekosystemów zawarto w Załączniku Nr 1 do Zarządzenia Nr 60 Ministra Środowiska z dnia 19 grudnia 2013r. w sprawie zadań ochronnych dla Bieszczadzkiego Parku Narodowego (*Dz. Urz. z 2013r. poz. 70*).

Bieszczadzki Park Narodowy wraz z otuliną stanowi najcenniejszą ostoję ssaków i ptaków drapieżnych w Polsce, a także jedną z najcenniejszych w Europie.

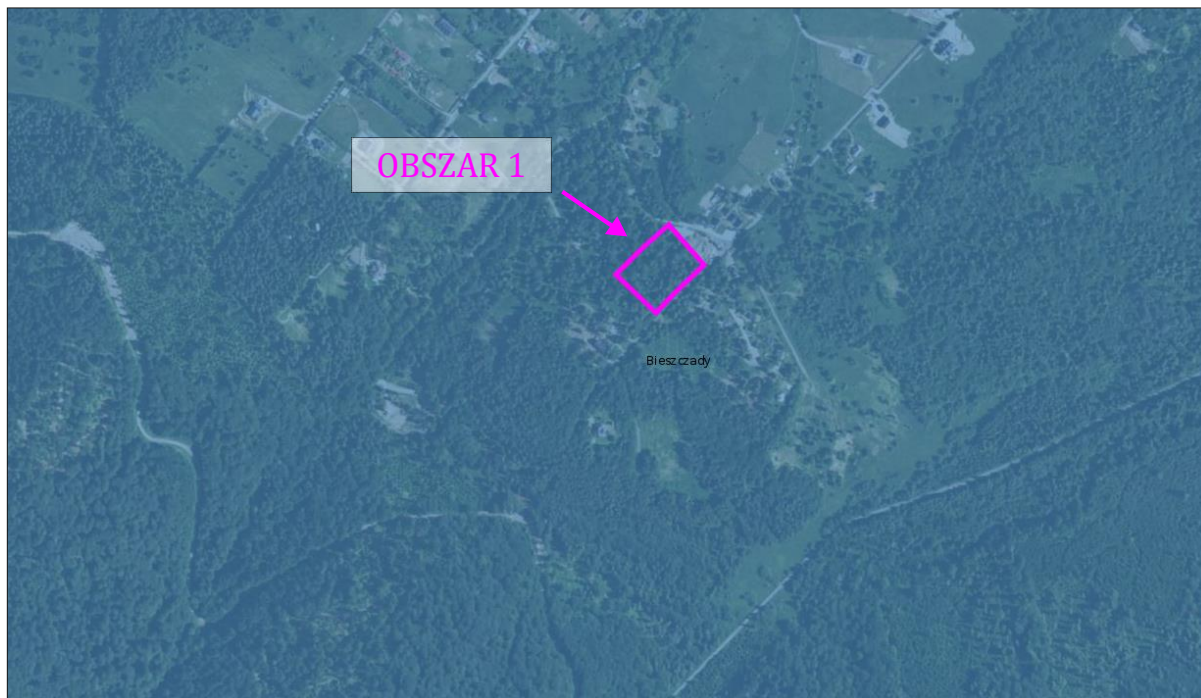
Jego atrakcyjność w skali międzynarodowej wynika przede wszystkim z występowania naturalnych ekosystemów karpackiej puszczy, z liczebnymi populacjami dużych ssaków roślinożernych i drapieżnych oraz ptaków drapieżnych. Na terenie Bieszczadów odnotowano 284 gatunki kręgowców, zaś w Bieszczadzkim Parku Narodowym 231 gatunków (1 bezżuchowiec, 10 ryb, 11 płazów, 7 gadów, 144 ptaków, 58 ssaków). Zasoby faunistyczne BdPN i otuliny, będące pochodną usytuowania geograficznego oraz zróżnicowania i stopnia naturalności biocenoz, posiadają szczególnie wysokie walory. Osobliwością jest piętro połonin z interesującą wschodniokarpacką roślinnością oraz z centrami występowania rzadkich wysokogórskich gatunków zwierząt bezkręgowych. Wybitne walory BdPN i otaczających go dwóch parków krajobrazowych, przesądziły o utworzeniu w Bieszczadach Międzynarodowego Rezerwatu Biosfery "Karpaty Wschodnie". Różnorodność biocenotyczna i gatunkowa jest bardzo wysoka. Na dużych przestrzeniach występują naturalne zespoły leśne i połoninowe, którym towarzyszą liczne zbiorowiska roślinne o charakterze półnaturalnym porastające tereny dawnych wsi (tzw. kraina dolin). Lasy zróżnicowane na ponad 30 zbiorowisk o różnej randze porastają 78% powierzchni BdPN. Ekosystemy nieleśne krainy dolin (ponad 40 zbiorowisk) zajmują 17% ogólnej powierzchni, zaś połoniny odznaczające się największą różnorodnością (prawie 50 zbiorowisk) zajmują jedynie 6% obszaru Parku. Wiele zbiorowisk połoninowych i leśnych wykazuje wschodniokarpacki charakter rozmieszczenia np.: wilgotne zarośla olchy kosej, jaworzyna ziołoroślowa w odmianie wschodniokarpackiej, kwieciste ziołorośle połoninowe, wschodniokarpackie, bliźniczyskopoloninowe, traworoślewiechlinowo-śmiałkowe, traworośle trzcinnika leśnego. Flora naczyniowa liczy około 800 gatunków. Z tej liczby 13 to endemity i subendemity wschodniokarpackie lub wschodnio-południowokarpackie (np. pszeniec biały, lepnicza karpacka, przywrotnik turkulski, tojad wschodniokarpacki), 6 to gatunki wschodniokarpacko-bałkańskie (np. chaber Kotschyego, fiołek dacki), zaś 11 to taksony wschodnie (np. olsza zielona, groszek wschodniokarpacki). Do najcenniejszych roślin spotykanych w Parku należą także taksony wysokogórskie (około 70 gatunków). Są to m.in.: zawilec narcyzowy, widłak alpejski, prosiennicznik jednogłówny, rojnik górski. 90 gatunków występujących na terenie BdPN to rośliny prawnie chronione, przy

czym 81 objętych jest ochroną ścisłą. Udział gatunków synantropijnych jest stosunkowo niski (około 10%) co świadczy o wysokim stopniu naturalności flory. Bieszczadzki Park Narodowy jest jedną z najcenniejszych w Polsce i Europie ostoi zwierząt. Odnotowano tutaj 224 gatunków zwierząt kręgowych w tym: 51 ssaków, 144 ptaków, 7 gadów, 11 płazów, 10 ryb i 1 gatunek minoga). Teren ten jest stosunkowo licznie zasiedlany przez gatunki, które uznawane są za zagrożone lub rzadkie w innych częściach Europy. Występuje tu pełny komplet dużych i średnich drapieżników i kopytnych, związanych od wieków z lasami Karpat. Populacje niedźwiedzia, wilka, rysia i jelenia szlachetnego należą do najliczniejszych w kraju. Mniej licznie występują sarny i dziki, zaś nieregularnie pojawia się łoś. W latach sześćdziesiątych ubiegłego wieku reintrodukowano w Bieszczadach żubry. Gatunek ten łatwo zaadaptował się do miejscowych warunków i obecnie populacja bieszczadzka liczy około 150 osobników. Od 1993 prowadzi się w BdPN udaną reintrodukcję bobra. W Parku prowadzi się również hodowlę zachowawczą starej rasy konia huculskiego. Dogodne warunki do życia znalazły tu rzadkie i zagrożone ptaki drapieżne (orzeł przedni, orlik krzykliwy, trzmielojad) oraz duże i średnie dziuplaki (puchacz, puszczyki, sóweczka, włochatka, dzięcioł biało-grzbiety, dzięcioł trójpalczasty). Na połoninach gnieźdzą się gatunki alpejskie: siwernika i płochacz halny. W Bieszczadach odnotowano prawie wszystkie krajowe gatunki gadów, przy czym dwa najrzadsze gatunki węży - wąż eskulapa i gniewosz plamisty występują w otulinie Parku. Najliczniejszymi przedstawicielami tej gromady zwierząt są żmije zygzakowate i jaszczurki żyworodne. W niewielkich zbiornikach wodnych często spotyka się kumaki górskie i traszki karpackie (endemit karpacki). W wilgotnych lasach bukowych żyją kontrastowo ubarwione salamandry. Bieszczadzkie potoki licznie zasiedlają strzeble potokowe, główacze pręgopletwe, objęte w Polsce ochroną gatunkową. Stanowią one bazę pokarmową dla pstrąga potokowego, wydry i bociana czarnego.

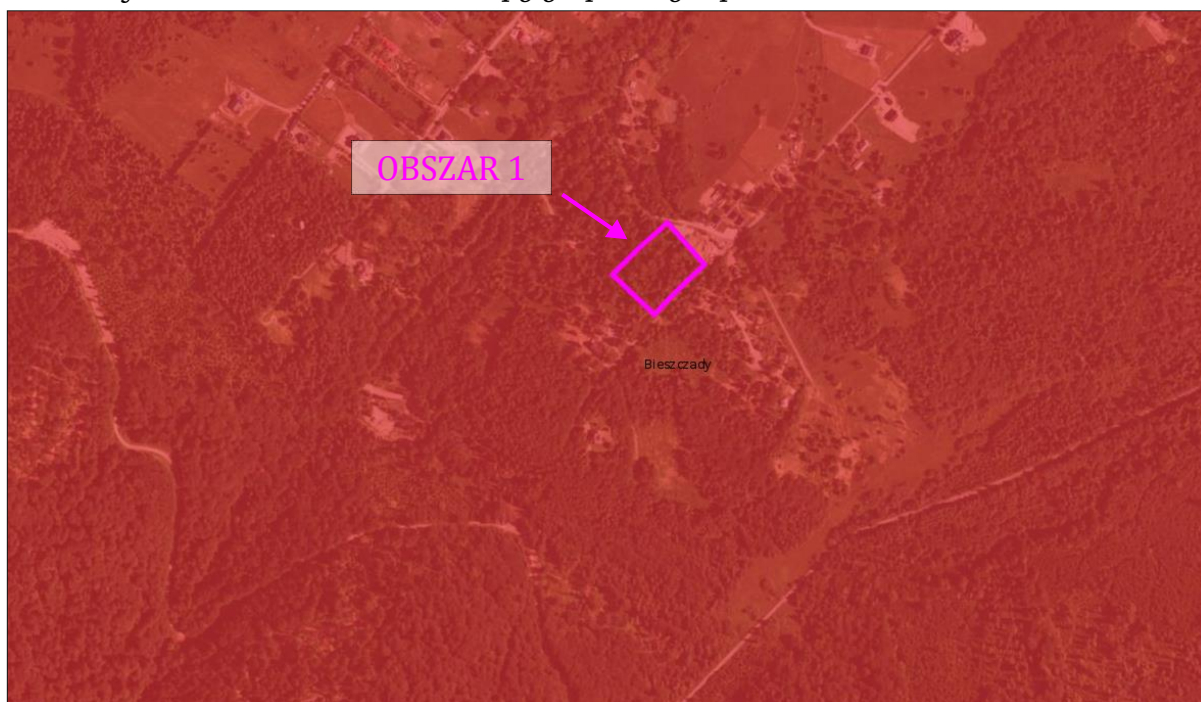
Na terenie objętym projektem Zmiany MPZP nie zaobserwowano żadnego z w/w gatunków.

➤ **Obszary Natura 2000**

Ryc. 22. Położenie terenu objętego sporządzeniem Zmiany Nr 1/2022 MPZP dla części miejscowości STRZEBOWISKA względem Obszaru Specjalnej Ochrony Natura 2000. Źródło: *mapy.geoportal.gov.pl*



Ryc. 23. Położenie terenu objętego sporządzeniem Zmiany Nr 1/2022 MPZP dla części miejscowości STRZEBOWISKA względem Specjalnego Obszar Ochrony Natura 2000. Źródło: *mapy.geoportal.gov.pl*



Obszar Natura 2000 „Bieszczady” (PLC180001), położony jest w woj. podkarpackim. Rozciąga się na terytorium trzech powiatów: bieszczadzkiego, sanockiego i leskiego. Obejmuje częściowo lub w całości terytorium następujących gmin: Czarna, Lutowiska, Komańcza, Zagórz, Baligród, Cisna i Solina.

Obszar kwalifikuje do sieci Natura 2000 kilkanaście gatunków ptaków. Bieszczady są bardzo ważną ostoją dużych ptaków drapieżnych. Stosunkowo licznie występuje tu orzeł przedni (7-8 par) i orlik krzykliwy (42 pary). Silną populację (ok. 25 par) ma w Bieszczadach trzmiełojad. Ponadto, pojedynczo choć niecorocznie gniazdują w Bieszczadach dwa skrajnie nieliczne w Polsce gatunki: gadożer i orzełek włochaty. W obszarze występuje silna i stabilna populacja bociana czarnego (18 par), a łąki są jednym z ważniejszych lęgów derkacza w Polsce (ok. 300 samców). Bieszczady są bardzo ważną ostoją sów: puszczyka uralskiego (100-150 par), puchacza (7-8 par), sóweczki (5-7 par) i włochatki (do 10 par). Dzięki obecności starych drzewostanów licznie występują w Bieszczadach dzięcioły i muchołówki.

Obszar Natura 2000 Bieszczady uznano za ważny dla ochrony 23 typów siedlisk przyrodniczych z załącznika I Dyrektywy Siedliskowej. Pokrywają one łącznie ok. 70% powierzchni obszaru, w tym same siedliska leśne – ponad 60%. Bieszczady mają szczególne znaczenie dla zachowania siedlisk leśnych: buczyn, jaworzyn i łęgów. Największe powierzchnie wśród leśnych siedlisk Natura 2000 zajmują żyzne buczyny (aż połowa obszaru). Są one w większości typowo wykształcone i bardzo dobrze zachowane. Rzadsze, kwaśne buczyny zajmują ok. 10% obszaru.

Spośród siedlisk nieleśnych, największe powierzchnie (8% powierzchni obszaru) zajmują łąki świeże. Niewielkie płaty wśród traworośli na bieszczadzkich połoninach zajmują murawy bliźniczkowe, a ich powierzchnie zmniejsza się po zaprzestaniu wypasu.

Bieszczady są ważną ostoją 5 gatunków roślin Natura 2000 (z załącznika II Dyrektywy Siedliskowej). Są to: dzwonek piłkowany, ponikło kraińskie, tocja karpacka, rzepik szczeciniasty i bezlist okrywowy. Trzy pierwsze z nich mają w Bieszczadach najliczniejsze populacje w Polsce. Obszar Bieszczady jest ważny dla ochrony 7 gatunków bezkręgowców. Wśród nich jednego mięczaka (skójka gruboskorupowa), jednego motyla (krasopani hera), czterech chrząszczy (nadobnica alpejska, biegacz Zawadzkiego, biegacz urozmaicony, zagłębek bruzdkowany) i jednego szarańczaka (Isophyastysi) – jedyne notowane w Polsce na przygranicznej łące na Rozsypańcu. Spośród kręgowców, Bieszczady ważne są dla zachowania aż 16 gatunków. Są to: minóg strumieniowy i dwa gatunki ryb: brzanka i głowacz białopłetwy. Bogata jest fauna płazów w Bieszczadach. Występują tu, tworząc bardzo silne populacje: kumak górski, traszka grzebieniasta i traszka karpacka. Najliczniejszą grupę gatunków Natura 2000 w Bieszczadach tworzą ssaki. Wśród nich, bardzo ważna grupa to duże ssaki drapieżne, dla których

Bieszczady są najważniejszą ostoją w Polsce: niedźwiedź brunatny (50-60 osobników), ryś (20 os.) i wilk (7 wilczych watah, liczących ok. 35-40 osobników). Większość brzegów rzek w Bieszczadach jest w naturalnym stanie zachowania, stąd obecność wydry stwierdzono tu na wszystkich głównych ciekach wodnych. Wytępiony w czasach historycznych żubr pojawił się ponownie w Bieszczadach dzięki efektom uzyskanym w hodowli. Ma tu bardzo dobre warunki bytowania i obecnie jego populacja liczy już 271 osobników. Nietoperze wymagające ochrony w sieci Natura 2000 reprezentowane są w Bieszczadach przez pięć gatunków: nocka dużego, podkowca małego, nocka orzęsionego, nocka Bechsteina i mopka.

Planowana Zmiana MPZP, nie narusza przedmiotów ochrony Obszarów Natura 2000. Na terenie planowanego przedsięwzięcia nie stwierdzono występowania gatunków chronionych. Z uwagi przede wszystkim na to, iż teren Zmiany MPZP zlokalizowany jest pomiędzy zabudowaniami, nie zaobserwowano żadnego z w/w gatunków objętych ochroną Natura 2000.

Obszar objęty opracowaniem Zmiany Nr 1/2022 MPZP dla części miejscowości STRZEBOWISKA znajduje się **poza granicami**:

- ✓ Obszarów Chronionego Krajobrazu - najbliższej znajduje się Wschodniobeskidzki Obszar Chronionego Krajobrazu (około 11,60km);
- ✓ Rezerwatów - najbliższym znajdującym się Rezerwatem jest Rezerwat „Olszyna Łęgowa w Kalnicy” (około 2,30km);
- ✓ Zespołów Przyrodniczo-Krajobrazowych - najbliższym znajdującym się Zespołem Przyrodniczo-Krajobrazowym „bez nazwy” - w m. Solinka (około 9,40km);
- ✓ Użytków ekologicznych - najbliższym znajdującym się użytkiem ekologicznym jest użytek „bez nazwy” nr 373 (około 2,80km);
- ✓ Pomników przyrody - najbliższym zlokalizowany jest Pomnik Przyrody „bez nazwy, położony na działce nr ew. 762/6, miejscowość Wetlina (około 5,80km);
- ✓ Stanowisk dokumentacyjnych - najbliższym położonym stanowiskiem dokumentacyjnym jest „Na Oszczaczu” (około 33,40km).

➤ **Korytarz Ekologiczny**

Teren planowanej Zmiany MPZP, położony jest w granicach Bieszczadzkiego korytarza ekologicznego (karpackiego), w korytarzu uzupełniającym o nazwie „Bieszczady” (GKK-1).

Ryc. 24. Położenie terenu objętego sporządzeniem Zmiany Nr 1/2022 MPZP dla części miejscowości STRZEBOWISKA względem granic korytarz ekologicznych. Źródło: *mapa.korytarze.pl*



Korytarz ekologiczny jest obszarem umożliwiającym migrację roślin, zwierząt lub grzybów. Korytarze są ważnym elementem sieci Natura 2000, gdyż umożliwiają przemieszczanie się organizmów między siedliskami.

Na omawianym terenie zaobserwowano florę i faunę występującą pospolicie na terenie całego kraju, nie zaobserwowano występowania rzadkich gatunków zwierząt i roślin objętych ochroną prawną.

W sąsiedztwie obszaru objętego opracowaniem Zmiany Nr 1/2022 MPZP występują tereny komunikacji, tereny zabudowy pensjonatowej, tereny zieleni – pastwiska z kępowymi zadrzewieniami oraz tereny zabudowy mieszkaniowej jednorodzinnej, budownictwa rekreacji indywidualnej i zabudowy pensjonatowej.

Projekt zakłada realizację działań z zakresu ochrony środowiska, w sposób spełniający zasadę zrównoważonego rozwoju. Realizacja ustaleń Zmiany MPZP, nie wpłynie na uszczuplenie w/w chronionych siedlisk przyrodniczych, czy gatunków zwierząt na terenie gminy, w tym na terenie objętym Zmianą MPZP, ponieważ takie siedliska czy gatunki zwierząt na omawianym terenie projektu Zmiany MPZP nie występują.

W ramach planowanego sposobu zagospodarowania terenu objętego projektem Zmiany MPZP nie przewiduje się działań znacząco negatywnie oddziałujących na stan środowiska naturalnego.

5. ANALIZA I OCENA CELÓW OCHRONY ŚRODOWISKA USTANOWIONYCH NA SZCZEBLU MIĘDZYNARODOWYM, WSPÓLNOTOWYM I KRAJOWYM, ISTOTNYCH Z PUNKTU WIDZENIA PROJEKTOWANEGO DOKUMENTU ORAZ SPOSOBÓW, W JAKICH TE CELE I INNE PROBLEMY ŚRODOWISKA ZOSTAŁY UWZGLĘDNIONE PODCZAS OPRACOWYWANIA DOKUMENTU.

Specjalne obszary ochrony siedlisk (SOOS) – utworzone zostały celem ochrony terenów, szczególnie cennych przyrodniczo z uwagi na występujące tam rośliny i żyjące zwierzęta. Polskie prawo definiuje Specjalny Obszar Ochrony Siedlisk jako obszar wyznaczony, zgodnie z przepisami prawa Unii Europejskiej, w celu trwałej ochrony siedlisk przyrodniczych lub populacji zagrożonych wyginięciem gatunków roślin lub zwierząt, lub w celu odtworzenia właściwego stanu ochrony siedlisk przyrodniczych lub właściwego stanu ochrony tych gatunków. Obszary takie wyznaczane są w celu zachowania lub odtworzenia siedliska zajmowanego przez gatunki roślin lub zwierząt będących przedmiotem szczególnego zainteresowania wspólnoty w ramach jego ochrony. Obszary takie mogą być wyznaczane także wtedy, gdy przyczyniają się do stworzenia całościowej spójności sieci Natura 2000 jak również wyznacza się je w celu zachowania w danym obszarze bioróżnorodności biologicznej. Na szczeblu unijnym podstawy prawne utworzenia Specjalnych Obszarów Ochrony Siedlisk zapewnia Dyrektywa Siedliskowa. Na szczeblu krajowym podstawą prawną funkcjonowania Obszarów Ochrony Siedlisk jest Rozporządzenie Ministra Środowiska.

Konwencja o różnorodności biologicznej - celem Konwencji o różnorodności biologicznej ratyfikowanej w 1996r. (Dz. U. z 2002r. Nr 184, poz. 1532), jest ochrona różnorodności biologicznej, zrównoważone użytkowanie jej elementów oraz uczciwy i sprawiedliwy podział korzyści wynikających z wykorzystania zasobów genetycznych, w tym przez odpowiedni transfer właściwych technologii, z uwzględnieniem wszystkich praw do tych zasobów i technologii, a także odpowiednie finansowanie.

Konwencja bońska - celem konwencji jest ochrona dzikich zwierząt migrujących, stanowiących niezastąpiony element środowiska naturalnego. Za migrujące uważa się te gatunki (lub niższe grupy taksonomiczne), z których znaczna liczba osobników w sposób cykliczny i możliwy do przewidzenia przekracza granice państw w różnych cyklach życiowych. Dla celów ich ochrony konieczne są zgodne wysiłki wszystkich państw posiadających jurysdykcję nad obszarami, w których te zwierzęta przebywają.

Tekst Konwencji zawiera dwa załączniki. w załączniku I wymienione są gatunki zwierząt zagrożonych wyginięciem. Strony konwencji są zobowiązane w stosunku do gatunków zwierząt wymienionych w załączniku I do:

- ochrony, a jeżeli to możliwe, odtworzenia ich siedlisk,

- zapobiegania niekorzystnym oddziaływaniu na dane gatunki,
- wydania zakazu pozyskiwania zwierząt (w tym chwytania, zabijania czy wybierania jaj), przy uwzględnieniu systemu wyjątków takich jak pozyskiwanie do celów naukowych.

W załączniku II wymienione są zwierzęta mające nieodpowiedni stan zachowania, dla których istnieje konieczność zawarcia porozumień międzynarodowych. Polska jest stroną dwóch takich porozumień - dotyczących ochrony nietoperzy (EUROBATS) i małych waleni (ASCOBANS).

Konwencja karpacka - celem Konwencji Karpackiej jest współpraca międzynarodowa oraz prowadzenie przez państwa będące jej Stronami wszechstronnej polityki na rzecz ochrony i zrównoważonego rozwoju regionu karpackiego, dla poprawy jakości życia, wzmocnienia miejscowej gospodarki i społeczności lokalnych oraz zachowania walorów przyrodniczych, krajobrazowych i dziedzictwa kulturowego Karpat.

ZARÓWNO POŁOŻENIE JAK TEŻ ZAKRES USTALEŃ ZMIANY MPZP POWODUJE, IŻ CELE OCHRONY ŚRODOWISKA USTANOWIONE NA SZCZEBLU MIĘDZYNARODOWYM, WSPÓLNOTOWYM I KRAJOWYM, ISTOTNE Z PUNKTU WIDZENIA PROJEKTOWANEGO DOKUMENTU, ZOSTANĄ W PEŁNI ZREALIZOWANE.

Istotne cele ochrony środowiska ustanowione na szczeblu krajowym, polegają na wprowadzeniu nakazów, zakazów i ograniczeń w zagospodarowaniu terenu, dotyczących warunków ochrony środowiska, przyrody i krajobrazu, na zasadach ogólnych.

Pod pojęciem integralność obszarów Natura 2000 należy rozumieć spójność czynników strukturalnych i funkcjonalnych warunkujących zrównoważone trwanie populacji gatunków i siedlisk przyrodniczych, dla ochrony których zaprojektowano lub wyznaczono obszar Natura 2000, co oznacza kompletność cech, czynników i procesów związanych z tym obszarem, które mogą mieć wpływ na cele jego ochrony.

Teren objęty Zmianą Nr 1/2022 MPZP dla części miejscowości STRZEBOWISKA leży w granicach:

- ✓ Ciśniańsko – Wetlińskiego Parku Krajobrazowego;
- ✓ Otuliny Bieszczadzkiego Parku Narodowego;
- ✓ Obszaru Specjalnej Ochrony Ptaków Natura 2000 „Bieszczady” (PLC 180001);
- ✓ Specjalnego Obszaru Ochrony Mającego Znaczenie dla Wspólnoty „Bieszczady” (PLC 180001).

W ramach planowanego opracowania Zmiany Nr 1/2022 MPZP przewiduje się zmianę w zakresie funkcji, na terenie objętym opracowaniem,

tj. tereny zabudowy pensjonatowej, na tereny zabudowy mieszkaniowej jednorodzinnej, rekreacji indywidualnej i pensjonatowej, w celu uporządkowania i korzystniejszego zagospodarowania terenu objętego Zmianą MPZP.

Po analizie zakresu planowanych ustaleń Zmiany Planu polegających na racjonalnym i uporządkowanym zagospodarowaniu terenów gminy, stwierdzono, iż nie wpłyną one negatywnie na obszary będące przedmiotem ochrony.

6. PRZEWIDYWANE ZNACZĄCE ODDZIAŁYWANIE, W TYM ODDZIAŁYWANIE BEZPOŚREDNIE, POŚREDNIE, WTÓRNE, SKUMULOWANE, KRÓTKOTERMINOWE, ŚREDNIOTERMINOWE I DŁUGOTERMINOWE, STAŁE I CHWILOWE ORAZ POZYTYWNE I NEGATYWNE, NA CELE I PRZEDMIOT OCHRONY OBSZARU NATURA 2000 ORAZ INTEGRALNOŚĆ TEGO OBSZARU, A TAKŻE NA ŚRODOWISKO, A W SZCZEGÓLNOŚCI: RÓŻNORODNOŚĆ BIOLOGICZNA, LUDZI, ZWIERZĘTA, ROŚLINY, WODĘ, POWIETRZE, POWIERZCHNIĘ ZIEMI, KRAJOBRAZ, KLIMAT, ZASOBY NATURALNE, ZABYTKI, DOBRA MATERIALNE, Z UWZGLĘDNIENIEM ZALEŻNOŚCI MIĘDZY TYMI ELEMENTAMI ŚRODOWISKA I MIĘDZY ODDZIAŁYWANIAM NA TE ELEMENTY

Każdy uczestnik procesu inwestycyjnego, winien wykazać szczególną dbałość o środowisko i zdrowie ludzi. Pierwszym uczestnikiem tego procesu jest planista, który określając nowe przeznaczenie terenu, winien kierować się zasadą zrównoważonego rozwoju. W szczególności należy zapewnić warunki utrzymania równowagi przyrodniczej i racjonalnej gospodarki zasobami środowiska, między innymi poprzez zapewnienie: kompleksowego rozwiązania problemów zabudowy miast i wsi, ze szczególnym uwzględnieniem gospodarki wodnej, odprowadzania ścieków, składowania i unieszkodliwiania odpadów, urządzania i kształtowania terenów zieleni, ochrony walorów krajobrazowych, uwzględnienie potrzeb w zakresie zapobiegania ruchom masowym ziemi i ich skutkom, jak również uwzględniać potrzeby w zakresie ochrony powietrza, wód, gleby, ziemi, ochrony przed hałasem i wibracjami oraz polami elektromagnetycznymi.

Przepisy prawa stanowią, iż w granicach administracyjnych miast oraz w obrębie zwartej zabudowy mieszkaniowej wsi, zabrania się budowy zakładów stwarzających zagrożenia dla środowiska lub zdrowia ludzi, a w szczególności lokalizowania obiektów mogących spowodować wystąpienie poważnych awarii.

Ustalenia Zmiany Nr 1/2022 MPZP dla części miejscowości STRZEBOWISKA, nie przewidują znaczącego negatywnego oddziaływania na środowisko przyrodnicze, z uwagi na lokalizację i charakter inwestycji. Planowane ustalenia dla omawianego terenu nie naruszają ustaleń

obowiązującego na tym terenie Studium Uwarunkowań i Kierunków Zagospodarowania Przestrzennego Gminy Cisna. W ramach Zmiany Planu realizowana będzie typowa zabudowa o parametrach budowlanych porównywalnych do już istniejących w sąsiedztwie wraz z pełnym uporządkowaniem gospodarki wodno-ściekowej oraz gospodarki odpadami, w których będzie możliwość prowadzenia funkcji usługowej w mniejszym zakresie. Obecnie obowiązujący MPZP dopuszcza znacznie większe gabarytowo budynki.

Powstanie docelowo wolnostojących budynków mieszkalnych, w których kilka pomieszczeń będzie pełniło funkcję usługową, jest mniejszą ingerencją w środowisko, niż budowa pensjonatów, z całodobową kuchnią i zwiększonymi ilościowo miejscami noclegowymi dodatkowo rozbudowana infrastruktura.

Podczas wykonywania robót związanych z realizacją inwestycji zostaną naruszone stosunki wodne na gruncie, wcześniej utrwalony spływ wód, jednakże po wykonaniu robót ziemnych, utwardzeniu terenu, naruszone stosunki wodne nie spowodują szkody na terenie objętym przedsięwzięciem oraz na terenie sąsiednim.

✓ ***W zakresie oddziaływania na różnorodność biologiczną***

Na potrzeby realizacji inwestycji dopuszczonej przez Zmianę MPZP na omawianym obszarze nie zachodzi potrzeba likwidowania zadrzewień i zakrzewień, ponieważ w planowanym terenie pod zabudowę, roślinność wysoka nie występuje. Na potrzeby budowy obiektów oraz infrastruktury technicznej, zostanie wykorzystany obecny teren nie porośnięty drzewami, a wszystkie drzewa zlokalizowane w granicach Zmiany MPZP nadal pozostaną w stanie nienaruszonym.

✓ ***W zakresie oddziaływania na ludzi***

Realizacja funkcji dopuszczonej przez Zmianę MPZP na omawianym obszarze może wiązać się z krótkoterminowym oddziaływaniem na ludzi, mieszkających na terenach sąsiednich, związanym z dojazdem maszyn budowlanych, procesem uzbierania terenu oraz utwardzania terenu. Zasięg oddziaływania na istniejącą zabudowę sąsiednią będzie znikomy, typowy i porównywalny jak dla zabudowy mieszkaniowej jednorodzinnej. Uwzględniając planowany sposób zagospodarowania terenu, nie przewiduje się wystąpienia żadnych zanieczyszczeń wody i gleby, które mogłyby oddziaływać negatywnie na ludzi.

✓ ***W zakresie oddziaływania na zwierzęta***

Na terenie opracowania Zmiany Nr 1/2022 MPZP dla części miejscowości STRZEBOWISKA nie zaobserwowano występowania zwierząt ani ptaków objętych ochroną.

Podczas realizacji inwestycji, poza oczywistym wpływem na stan zachowania drobnych zwierząt, niepodlegających ochronie prawnej, nie przewiduje się żadnego dodatkowego oddziaływania na stan gatunkowy zwierząt oraz ptaków. Na terenie wykonanych wykopów pod fundamenty zostaną rozłożone siatki zabezpieczające przed możliwością przedostania się małych zwierząt.

Projektowana Zmiana MPZP nie będzie miała wpływu na prawidłowe oraz niezachwianie egzystowanie zwierząt.

✓ ***W zakresie oddziaływania na rośliny***

Charakter opracowania Zmiany MPZP będzie miał korzystny wpływ na świat roślinny w obrębie wykonywanych robót budowlanych, gdyż teren zostanie uporządkowany, a działania inwestycyjne będą prowadzone w taki sposób, aby zminimalizować ewentualne straty w środowisku. Po zakończeniu budowy, dokonane zostaną nasadzenia roślinności ozdobnej, poprawiającej walory estetyczne otoczenia, dostosowanej do warunków siedliskowych, obejmujące gatunki rodzime.

✓ ***W zakresie oddziaływania na wodę***

Z uwagi na charakter Zmiany MPZP, inwestycja nie będzie mieć bezpośredniego wpływu na wody powierzchniowe ani jej dopływów. Działania inwestycyjne w ramach nowej funkcji, nieuciążliwej, nie spowodują obniżenia poziomu wód gruntowych. Nie przewiduje się żadnych działań, mających na celu naruszenie ówczesnego stanu wód – jest to więc oddziaływanie neutralne. Obszar objęty zmianą MPZP znajduje się poza zasięgiem Głównych i Lokalnych Zbiorników Wód Podziemnych.

✓ ***W zakresie oddziaływania na powietrze***

Ustalenia Zmiany MPZP obejmują budowę obiektów związanych z przebywaniem ludzi, a więc wymagających ogrzewania. Wystąpi niewielka emisja zanieczyszczeń kierowanych do atmosfery wynikająca z konieczności ogrzewania obiektów. Planowane jest przyjęcie systemu grzewczego o wysokiej sprawności, na paliwo czyste ekologicznie (drewno opałowe, ekogroszek, gaz bądź ogrzewanie elektryczne). Na etapie budowy powstanie emisja zanieczyszczeń pochodząca od pracy maszyn i sprzętu budowlanego oraz od

ruchu samochodów po terenie przedsięwzięcia. Wykonawca jest zobowiązany do wykorzystania sprzętu sprawnego, dopuszczonego do użytku, zgodnie z przepisami odrębnymi, zatem nie wystąpi nadmierna emisja spalin do atmosfery. Praca maszyn i sprzętu spowoduje emisję spalin do powietrza, jednak nie będzie to emisja znacząca, zmieniająca ogólny klimat w omawianym terenie. Będzie to działanie krótkotrwałe, przemijające i rozłożone w czasie.

Źródłem emisji zanieczyszczeń podczas realizacji inwestycji będzie proces spalania benzyny w silnikach o zapłonie iskrowym i oleju napędowego w silnikach o zapłonie samoczynnym. Do zanieczyszczeń wyznaczających zasięg uciążliwości należą: dwutlenek azotu, tlenek węgla, benzen, dwutlenek siarki oraz węglowodory aromatyczne i alifatyczne.

Sposób składowania materiałów, wykorzystywanych podczas budowy, będzie gwarantował ograniczenie wtórnego pylenia do minimum.

Ilość zanieczyszczeń powietrza zarówno na etapie budowy jak i eksploatacji budynku nie przekroczy norm dopuszczalnych ustalonych w Rozporządzeniu Ministra Środowiska z dnia 26 stycznia 2010r. (Dz. U. 2010 nr 16 poz. 87), w sprawie wartości odniesienia dla niektórych substancji w powietrzu.

Emisja zanieczyszczeń będzie miała charakter emisji niezorganizowanej, o niedużym zasięgu oraz będzie występować okresowo z różnym natężeniem w sposób przemijający.

✓ ***W zakresie oddziaływania na powierzchnię ziemi***

Na etapie prowadzenia robót budowlanych powstaną odpady inne niż niebezpieczne, które zostaną zagospodarowane, zgodnie z obowiązującymi przepisami prawa. Odpady te będą selektywnie gromadzone w specjalnych pojemnikach, w wyznaczonym miejscu, aby potem skierować odpady do dalszego przerobu, a odpady nie nadające się do dalszego gospodarczego wykorzystania, kierowane będą na składowisko odpadów, na warunkach administratora składowiska. W zakresie ochrony warstwy ziemi urodzajnej – humus zebrany w czasie wykonywania prac ziemnych zostanie wykorzystany do przygotowania powierzchni pod projektowane nasadzenia zieleni. Po zakończeniu realizacji inwestycji pozostały humus zostanie wykorzystany do potrzeb gospodarczych np. do uzupełnienia terenu.

✓ ***W zakresie oddziaływania na krajobraz***

Realizacja przewidywanych w projekcie Zmiany MPZP działań nie zakłada dokonywania niwelacji terenu, powodującej trwałą zmianę rzeźby terenu, w formie sztucznie utworzonych pól. Istniejące uwarunkowania terenu (ukształtowanie) wymusza wkomponowanie budynku w naturalne ukształtowanie, bez konieczności naruszenia warunków krajobrazowych.

✓ ***W zakresie oddziaływania na klimat***

Planowane działania w ramach realizacji Zmiany Planu nie będą mieć znaczącego negatywnego oddziaływania na zmiany klimatyczne zarówno regionalne jak i lokalne.

✓ ***W zakresie oddziaływania na zasoby naturalne***

Nie przewiduje się jakiegokolwiek negatywnego wpływu Zmiany Planu na zasoby naturalne przedmiotowego obszaru. Obszar zmiany nie obejmuje udokumentowanych złóż zasobów naturalnych.

✓ ***W zakresie oddziaływania na wartości historyczno - kulturowe***

Opracowanie Zmiany Nr 1/2022 MPZP dla części miejscowości STRZEBOWISKA nie będzie mieć żadnego negatywnego wpływu na ochronę wartości historyczno – kulturowych na terenie gminy, z uwagi na fakt, iż na obszarze projektu zmiany planu, a także w jego najbliższym sąsiedztwie nie znajdują się obiekty i formy ochrony konserwatorskiej.

7. ROZWIĄZANIA MAJĄCE NA CELU ZAPOBIEGANIE, OGRANICZANIE LUB KOMPENSACJĘ PRZYRODNICZĄ NEGATYWNYCH ODDZIAŁYWAŃ NA ŚRODOWISKO, MOGĄCYCH BYĆ REZULTATEM REALIZACJI PROJEKTU ZMIANY NR 1/2022 MPZP DLA CZĘŚCI MIEJSCOWOŚCI STRZEBOWISKA, W SZCZEGÓLNOŚCI NA CELE I PRZEDMIOT OCHRONY OBSZARU NATURA 2000 ORAZ INTEGRALNOŚĆ TEGO OBSZARU

Projekt Zmiany Nr 1/2022 MPZP dla części miejscowości STRZEBOWISKA przewiduje działania zapobiegające negatywnemu wpływowi na środowisko, a w szczególności na cele i przedmiot ochrony obszaru Natura 2000 oraz integralność tego obszaru.

7.1. W zakresie ochrony wód podziemnych i powierzchniowych

Teren objęty projektem Zmiany Nr 1/2022 MPZP dla części miejscowości STRZEBOWISKA znajduje się poza zasięgiem Głównych i Lokalnych Zbiorników Wód Podziemnych.

Na przedmiotowym terenie nie funkcjonują żadne ujęcia wód podziemnych czy powierzchniowych. Stąd naruszenie istniejących stosunków wodnych na gruncie spowodowane realizacją ustaleń zmiany planu, polegającą na zmianie terenów zabudowy pensjonatowej na tereny zabudowy mieszkaniowej jednorodzinnej, rekreacji indywidualnej i pensjonatowej, nie

będą powodować szkody w środowisku naturalnym ani w obszarze analizowanym, ani na terenach sąsiednich.

W zakresie ochrony wód podziemnych i powierzchniowych planuje się następujące działania:

- ✓ Woda do celów budowlanych pobierana będzie przez pracowników z dowożonych na plac budowy zbiorników (beczkowozów).
- ✓ Woda na potrzeby funkcjonowania budynków pobierana będzie z gminnej sieci wodociągowej.
- ✓ Na placu budowy zostaną zlokalizowane biotoalety, z okresowym wywozem ich zawartości do oczyszczalni ścieków, przez wyspecjalizowaną firmę.
- ✓ W okresie funkcjonowania budynków powstałe ścieki bytowe odprowadzane będą do gminnej sieci kanalizacji sanitarnej.
- ✓ Wody opadowe i roztopowe zagospodarowane zostaną na działkach własnych, w sposób niepowodujący zanieczyszczenia wód i gleby.

7.2 W zakresie ochrony powierzchni ziemi, gleby, krajobrazu.

- ✓ Na etapie prowadzenia robót budowlanych powstaną odpady inne niż niebezpieczne, które zostaną zagospodarowane, zgodnie z obowiązującymi przepisami prawa, na zasadach obowiązujących w gminie.
- ✓ Wytworzone w trakcie budowy odpady związane z pracą maszyn i transportu oraz odpady komunalne, będą segregowane oraz magazynowane w szczelnych pojemnikach, w wydzielonym oznakowanym miejscu i sukcesywnie przekazywane do odzysku lub unieszkodliwiania, wyspecjalizowanym firmom, zgodnie z obowiązującym prawem.
- ✓ Konieczne jest pełne uporządkowanie gospodarki odpadami, zgodnie z zasadami obowiązującymi na terenie gminy oraz przepisami odrębnymi.
- ✓ Na najbliższe składowisko mogą być skierowane jedynie odpady nienadające się do dalszego gospodarczego wykorzystania, po uzgodnieniu warunków ich przyjęcia z administratorem składowiska.
- ✓ Ryzyko zanieczyszczenia gleby i wód podziemnych może nastąpić w przypadku awaryjnego wycieku substancji ropopochodnych z maszyn budowlanych lub środków transportu poruszających się po terenie. Ewentualne wycieki będą zatrzymywane, substancje zabezpieczone środkami sorbującymi przed rozprzestrzenianiem, a zanieczyszczony grunt usunięty i przekazany do unieszkodliwiania. Zaplecze budowy, miejsca gromadzenia odpadów, miejsca postojowe maszyn będą odpowiednio zabezpieczone i lokowane poza obszarami podmokłymi, z dala od wód powierzchniowych. Wykonawcy zobowiązani są do

wykorzystania sprzętu sprawnego technicznie, spełniającego Polskie Normy i dopuszczone do ruchu, zatem istnieje znikome prawdopodobieństwo powstania awarii, nieszczelności i wycieków.

- ✓ W zakresie ochrony warstwy ziemi urodzajnej – humus zebrany w czasie wykonywania prac ziemnych zostanie wykorzystany do przygotowania powierzchni pod projektowane nasadzenia zieleni.
- ✓ Po zakończeniu budowy pozostały humus wykorzystany zostanie do celów gospodarczych np. do uzupełnienia terenu.
- ✓ Roboty budowlane nie przewidują dokonywania niwelacji terenu, powodującej trwałą zmianę rzeźby terenu.

7.3 W zakresie ochrony powietrza atmosferycznego.

- ✓ Założenia przyjęte w projekcie Zmiany Nr 1/2022 MPZP dla części miejscowości STRZEBOWISKA obejmują budowę obiektów wymagających ogrzewania. Wystąpi niewielka emisja zanieczyszczeń kierowanych do atmosfery wynikająca z konieczności ogrzewania obiektów np. drewnem opałowym, ekogroszkiem czy gazem. Planowane jest przyjęcie systemów grzewczych o wysokiej sprawności, na paliwo czyste ekologicznie.
- ✓ W trakcie realizacji zamierzeń Zmiany Planu powstawać będzie emisja zanieczyszczeń pochodząca od pracy maszyn i sprzętu budowlanego oraz od ruchu samochodów po terenie przedsięwzięcia. Na wykonawcy spoczywa obowiązek wykorzystania sprzętu sprawnego, dopuszczonego do użytku, zgodnie z przepisami odrębnymi, zatem nie wystąpi nadmierna emisja spalin do atmosfery. Praca maszyn i sprzętu spowoduje emisje spalin do powietrza, jednak nie będzie to emisja znacząca, zmieniająca ogólny klimat w omawianym terenie. Będzie to działanie krótkotrwałe.
- ✓ Dla planowanego przedsięwzięcia w fazie realizacji, eksploatacji oraz likwidacji nie ma potrzeby prowadzenia monitoringu w zakresie ochrony powietrza przed zanieczyszczeniem.

7.4 W zakresie ochrony przed hałasem, wibracjami, elektroenergetycznym promieniowaniem niejonizującym oraz ryzykiem wystąpienia poważnych awarii.

- ✓ Ustalenia dotyczące Zmiany Nr 1/2022 MPZP dla części miejscowości STRZEBOWISKA obejmują zmianę terenów zabudowy pensjonatowej, na tereny zabudowy mieszkaniowej jednorodzinnej, rekreacji indywidualnej i pensjonatowej, która nie generuje zarówno podczas budowy, jak i eksploatacji ponadnormatywnego hałasu, wibracji,

promieniowania elektromagnetycznego niejonizującego oraz ryzyka wystąpienia poważnych awarii, w rozumieniu przepisów prawa.

- ✓ Budowa obiektów kubaturowych nie spowoduje ryzyka występowania poważnych awarii czy też występowania nadzwyczajnych zagrożeń dla środowiska, o których mowa w przepisach prawnych.
- ✓ Jednym z zagrożeń będzie praca sprzętu budowlanego podczas realizacji inwestycji, jednak przy zastosowaniu odpowiednich środków nie przewiduje się przekroczenia norm dopuszczalnych. Należy minimalizować uciążliwości akustyczne i ograniczać uciążliwości związane z emisją hałasu w trakcie prowadzonych prac we wszystkich fazach, stosując maszyny i urządzenia spełniające Polskie Normy i rozporządzenia w sprawie emisji hałasu do środowiska. Ewentualne uciążliwości przedsięwzięcia w odniesieniu do terenów zamieszkiwanych przez ludzi mogą wystąpić. Będą to uciążliwości krótko trwałe i przemijające.
- ✓ Urządzenia emitujące hałas i spaliny (sprzęt i maszyny budowlane) należy utrzymywać w odpowiednim stanie technicznym, pozwalającym na dotrzymanie standardów określonych w przepisach szczególnych.
- ✓ Należy na bieżąco wykonywać kontrolę szczelności układów hydraulicznych, paliwowych i chłodniczych używanego sprzętu oraz środków transportu poruszającego się po terenie budowy.
- ✓ Do pracy maszyn i urządzeń należy stosować paliwa spełniające obowiązujące normy.
- ✓ Przy doborze sprzętu mechanicznego środków transportu, należy wziąć pod uwagę poziom generowanego hałasu oraz ich stan techniczny, aby ograniczyć do minimum negatywny wpływ przedsięwzięcia na środowisko na wszystkich etapach.
- ✓ Roboty budowlane będą wykonywane w porze dziennej w godzinach od 6.00 do 20.00.

7.5 W zakresie ochrony przed powodzią

Analizowany obszar Zmiany Nr 1/2022 MPZP dla części miejscowości STRZEBOWISKA znajduje się poza obszarami zagrożonymi zalewaniem wodami Q1% i Q10% zgodnie z opracowanymi mapami ryzyka powodziowego oraz mapami zagrożenia powodziowego przez Prezesa Krajowego Zarządu Gospodarki Wodnej.

Zgodnie z opracowaniami Państwowej Służby Hydrogeologicznej teren objęty opracowaniem położony jest poza obszarami narażonymi na podtopienia.

7.6 W zakresie obszarów osuwiskowych

Na działkach objętych Zmianą Planu jak też w ich najbliższym sąsiedztwie nie występują udokumentowane tereny osuwiskowe oraz udokumentowane tereny predysponowane do osuwania się mas ziemnych.

7.7 W zakresie ochrony świata roślinnego i zwierzęcego

Realizacja projektu Zmiany Planu nie przełoży się znacząco negatywnie na stan różnorodności siedliskowej i gatunkowej terenu miejscowości. Obszar, na który inwestycja oddziałuje obejmuje jedynie działki inwestycyjne. Teren przeznaczony pod budowę budynków wraz infrastrukturą techniczną stanowić będzie część powierzchni wydzielonej z terenu objętego zmianą planu, pozostała powierzchnia pozostanie jako biologicznie czynna, zagospodarowana zielenią niską, ozdobną, dostosowana do warunków siedliskowych, obejmująca gatunki rodzime, a istniejące zadrzewienia nie zostaną naruszone.

8. ROZWIĄZANIA ALTERNATYWNE DO ROZWIĄZAŃ ZAWARTYCH W PROJEKCIE ZMIANY MPZP WRAZ Z UZASADNIENIEM ICH WYBORU ORAZ OPIS METOD DOKONYWANIA OCENY PROWADZĄCEJ DO TEGO WYBORU ALBO WYJAŚNIENIE BRAKU ROZWIĄZAŃ ALTERNATYWNYCH, W TYM WSKAZANIA NAPOTKANYCH TRUDNOŚCI WYNIKAJĄCYCH Z NIEDOSTATKÓW TECHNIKI LUB LUK WE WSPÓLCZESNEJ WIEDZY

Zgodnie z ustawą z dnia 27 marca 2003r. o planowaniu i zagospodarowaniu przestrzennym (*j.t. Dz. U. z 2023r., poz. 977*), niniejsza Prognoza oddziaływania na środowisko, jest integralną częścią projektu Zmiany Nr 1/2022 MPZP dla części miejscowości STRZEBOWISKA, w gminie Cisna, winna być razem z nią przedłożona organom opiniującym i uzgadniającym, a następnie wyłożona do publicznego wglądu.

Jeżeli w trakcie wyłożenia do publicznego wglądu zostaną złożone uwagi lub wnioski do dokumentu, organ odpowiedzialny za opracowanie obowiązany jest do ich rozpatrzenia, a następnie przyjęcia lub odrzucenia. O uwzględnieniu lub odrzuceniu uwag decydują przepisy prawne oraz wiedza techniczna.

Podsumowując niniejszą prognozę należy stwierdzić, że opracowanie projektu Zmiany Nr 1/2022 MPZP dla części miejscowości STRZEBOWISKA, w gminie Cisna, ze względu na swój charakter, nie spowoduje zagrożenia dla stanu środowiska przyrodniczego oraz zdrowia ludzi.

Analizując wariant niepodejmowania przedsięwzięcia z wariantem przystąpienia do planowanej inwestycji, należy podkreślić, że przyjęta

lokalizacja zabudowy mieszkaniowej jednorodzinnej, rekreacji indywidualnej i pensjonatowej jest najlepszą z możliwych z uwagi charakter inwestycji oraz położenie omawianego terenu w obszarze zurbanizowanym. Teren w sąsiedztwie planowanej zmiany planu jest predysponowany pod zabudowę pensjonatową i mieszkaniową, dlatego planowana funkcja nie naruszy ładu przestrzennego i nie pogorszy warunków funkcjonowania środowiska. Ustalenia Zmiany Planu są korzystniejsze dla środowiska, ponieważ zamiast budowy dużych pensjonatów, na tym terenie powstaną budynki mieszkalne, gabarytowo znacznie mniejsze obiekty, niż dopuszcza obecny plan obowiązujący.

Ustalenia Zmiany Nr 1/2022 MPZP dla części miejscowości STRZEBOWISKA, w gminie Cisna, ze względu na niewielki zakres ingerencji w środowisko, nie będą miały wpływu bezpośredniego ani pośredniego na obszary ustanowione Natura 2000, oraz obszary specjalnej ochrony siedlisk oraz obszary mające znaczenie dla Wspólnoty, utworzone w celu ochrony populacji dziko występujących ptaków lub siedlisk przyrodniczych lub gatunków będących przedmiotem zainteresowania Wspólnoty, ponieważ na obszarze objętym Zmianą MPZP nie stwierdzono występowania w/w gatunków chronionych. Niewielki zakres oraz przyjęta funkcja terenu jest nieuciążliwa dla środowiska i zdrowia ludzi, w rozumieniu przepisów odrębnych.

9. ANALIZA ZGODNOŚCI PROJEKTU ZMIANY NR 1/2022 MPZP DLA CZĘŚCI MIEJSCOWOŚCI STRZEBOWISKA, W GMINIE CISNA, Z KIERUNKAMI ZAGOSPODAROWANIA PRZESTRZENNEGO OKREŚLONYMI W OBOWIĄZUJĄCYM STUDIUM UWARUNKOWAŃ I KIERUNKÓW ZAGOSPODAROWANIA PRZESTRZENNEGO GMINY CISNA, W ZAKRESIE WSKAZANYM W NIM: PRZEBIEGU POWIĄZAŃ PRZYRODNICZYCH, CIĄGÓW I KORYTARZY EKOLOGICZNYCH.

Opracowanie niniejszej prognozy wymagało dokonania analizy zgodności projektu Zmiany Nr 1/2022 MPZP dla części miejscowości STRZEBOWISKA, w gminie Cisna, z kierunkami zagospodarowania przestrzennego określonymi w Studium Uwarunkowań i Kierunków Zagospodarowania Przestrzennego Gminy Cisna, w szczególności w zakresie wskazanym w nim: przebiegu powiązań przyrodniczych, ciągów i korytarzy ekologicznych oraz zgodności zapisów.

W obowiązującym Studium nie zostały oznaczone graficznie i opisowo korytarze migracyjne zwierząt.

Według ustaleń obowiązującego Studium Uwarunkowań i Kierunków Zagospodarowania Przestrzennego Gminy Cisna uchwalonego Uchwałą XXII/238/2001 z dnia 07 lutego 2001r. teren objęty sporządzeniem zmiany planu miejscowego położony jest w konturze symbolu: „IIa” o następujących ustaleniach: „Potencjalne tereny budownictwa mieszkalno- usługowego

o niskiej intensywności zabudowy” i częściowo w terenie oznaczonym symbolem „Ia” o następujących ustaleniach: „Tereny rolne”. Oznacza to, że zmiana planu miejscowego zostanie dokonana w konturze „Ia”, w celu spełnienia warunku zgodności zapisów obowiązującego Studium z zapisami zmiany planu miejscowego.

Rozpatrując nowo wprowadzoną funkcję dla terenu objętego granicami Zmiany Nr 1/2022 MPZP dla części miejscowości STRZEBOWISKA, w gminie Cisna, w kontekście obowiązującego Studium, stwierdza się, że funkcja założona w treści Zmiany Miejscowego Planu Zagospodarowania Przestrzennego jest zgodna z zapisami w obowiązującym Studium.

Ryc. 25. Położenie terenu objętego sporządzeniem Zmiany Nr 1/2022 MPZP dla części miejscowości STRZEBOWISKA w obowiązującym Studium Uwarunkowań i Kierunków Zagospodarowania Przestrzennego Gminy Cisna.

Źródło: cisna.e-mapa.net



10. STRESZCZENIE W JĘZYKU NIESPECJALISTYCZNYM

- 1) Obszar opracowania Zmiany Nr 1/2022 MPZP dla części miejscowości STRZEBOWISKA, w gminie Cisna terenu położonego w granicach administracyjnych gminy Cisna, na działkach nr ew. 121/7, 121/8 – obręb 0014 Strzebowiska o łącznej powierzchni około 0,7099ha, stanowiących grunty o użytkach: PsV, Lzr-PsV.
- 2) Na analizowanym obszarze obecnie obowiązują zapisy Miejscowego Planu Zagospodarowania Przestrzennego dla części miejscowości STRZEBOWISKA, w gminie Cisna, uchwalonego Uchwałą Nr XL/249/06 Rady Gminy Cisnej z dnia 29 maja 2006r., ze zm.

- 3) Przedmiotem opracowania Zmiany Nr 1/2022 Miejscowego Planu Zagospodarowania Przestrzennego dla części miejscowości STRZEBOWISKA, gmina Cisna jest zmiana przeznaczenia terenu obejmującego działki nr ew. 121/7 i nr ew. 121/8 obręb Strzebowiska oznaczonego symbolem „3.MP” jako tereny zabudowy pensjonatowej, na tereny zabudowy mieszkaniowej jednorodzinnej, rekreacji indywidualnej i pensjonatowej, oznaczony na mapach w prognozie jako Obszar 1, oznaczone w zmianie planu symbolem: 15.MN/ML/MP.
- 4) Opracowanie Zmiany Nr 1/2022 Miejscowego Planu Zagospodarowania Przestrzennego dla części miejscowości STRZEBOWISKA, gmina Cisna, wynika z faktu, iż dotychczasowe ustalenia planu miejscowego uniemożliwiają zagospodarowanie terenu działek w sposób racjonalny i zgodny z zapisami obowiązującego Studium Uwarunkowań i Kierunków Zagospodarowania Przestrzennego Gminy Cisna. W stanie istniejącym, w bliskim sąsiedztwie funkcjonuje teren zabudowy mieszkaniowej jednorodzinnej, rekreacji indywidualnej i pensjonatowej. Zatem dla działek objętych zmianą zasadna jest kontynuacja funkcji i formy zabudowy i zagospodarowania terenu sąsiedniego, tym bardziej, że ustalenia obowiązującego Studium są zgodne z ustaleniami projektu Zmiany Planu.
- 5) Wnioskodawcami opracowania Zmiany Nr 1/2022 Miejscowego Planu Zagospodarowania Przestrzennego dla części miejscowości STRZEBOWISKA, gmina Cisna są osoby fizyczne - właściciele działek nr ew. 121/7, nr ew. 121/8 - obręb Strzebowiska.
- 6) Opracowanie Zmiany Nr 1/2022 Miejscowego Planu Zagospodarowania Przestrzennego dla części miejscowości STRZEBOWISKA, gmina Cisna, nie wymaga uzyskania zgody na zmianę przeznaczenia gruntów rolnych i leśnych na cele nierolnicze i nieleśne, o którym mowa w ustawie o planowaniu i zagospodarowaniu przestrzennym (j.t. Dz. U. z 2023r., poz. 977), zgodnie z art. 7 ustawy o ochronie gruntów rolnych i leśnych (j.t. Dz. U. z 2022r. poz. 2409).
- 7) W granicach obszaru objętego projektem Zmiany Nr 1/2022 Miejscowego Planu Zagospodarowania Przestrzennego dla części miejscowości STRZEBOWISKA, gmina Cisna funkcjonują następujące formy ochrony przyrody: Ciśniańsko-Wetliński Park Krajobrazowy, Otulina Bieszczadzkiego Parku Narodowego, Obszar Specjalnej Ochrony Ptaków Natura 2000 pod nazwą „Bieszczady” (PLC 180001), Specjalny Obszar Ochrony Mający Znaczenie dla Wspólnoty pod nazwą „Bieszczady” (PLC 180001).

- 8) Teren objęty Zmiany Nr 1/2022 Miejscowego Planu Zagospodarowania Przestrzennego dla części miejscowości STRZEBOWISKA, gmina Cisna nie jest objęty innymi formami ochrony przyrody, o których mowa w ustawie z dnia 16 kwietnia 2004 r. o ochronie przyrody (j.t. Dz. U. z 2022r. poz. 916 z późn. zm.), za wyjątkiem wymienionych w prognozie. W związku z powyższym nie obowiązują dodatkowe zakazy, nakazy i ograniczenia, wynikające z przepisów odrębnych, za wyjątkiem wskazanych w pkt 7.
- 9) Z uwagi na niewielką emisję zanieczyszczeń oraz niewielki zasięg oddziaływania, mieszczący się w granicach przedmiotowego terenu, a także ze względu na to, że obszar objęty zmianą znajduje się z dala od granic kraju nie przewiduje się niebezpieczeństwa powstania transgranicznego oddziaływania na środowisko. Funkcja terenu objętego opracowaniem nie stanowi funkcji uciążliwych dla środowiska i zdrowia ludzi, w rozumieniu obowiązującego prawa.
- 10) Zaniechanie realizacji przedmiotowej zmiany planu może prowadzić do braku racjonalnego i efektywnego zagospodarowania przestrzennego oraz nasilenia się konfliktów pomiędzy potrzebami ochrony środowiska, a potrzebami rozwoju gospodarczego.
- 11) Analizując ewentualne skutki braku realizacji Zmiany Nr 1/2022 Miejscowego Planu Zagospodarowania Przestrzennego dla części miejscowości STRZEBOWISKA, gmina Cisna, nasuwa się wniosek, że zaniechanie przewidzianych do realizacji działań będzie negatywnie oddziaływać na dalszy rozwój gminy. Skutkować może realizacją rozproszonej zabudowy, w terenach cennych krajobrazowo. Przygotowywanie terenów budowlanych w sposób pełny i uporządkowany, daje możliwość z jednej strony rozwoju gospodarczego, a z drugiej strony poszanowania innych cenniejszych terenów pod względem przyrodniczym i krajobrazowym.
- 12) Ustalenia planowanej Zmiany Nr 1/2022 Miejscowego Planu Zagospodarowania Przestrzennego dla części miejscowości STRZEBOWISKA, gmina Cisna są zgodne z ustaleniami obowiązującego Studium Uwarunkowań i Kierunków Zagospodarowania Gminy Cisna uchwalonego Uchwałą Nr XXII/238/2001 Rady Gminy w Cisnej z dnia 7 lutego 2001r.
- 13) Porównując wariant niepodejmowania projektu Zmiany Planu z wariantem przystąpienia do planowanych działań, należy podkreślić, że przyjęte w projekcie zmiany planu rozwiązania są najlepsze z możliwych. Obejmują pełne uporządkowanie gospodarki wodno-ściekowej oraz gospodarki

odpadami, przyjmują rozwiązania formy obiektów kubaturowych, będących kontynuacją zabudowy sąsiedniej. Działki inwestycyjne położone są w terenie zurbanizowanym, nowe budynki o typowych parametrach, nie naruszają ładu i porządku.

- 14) Z punktu widzenia realizacji projektowanego dokumentu, nie wystąpią znaczące zagrożenia dla środowiska, ponieważ teren objęty Zmianą MPZP nie charakteryzuje się występowaniem cennych gatunków roślin, ptaków czy zwierząt. Flora opisywanego terenu jest florą, w której dominują gatunki pospolite i szeroko rozpowszechnione w skali kraju. Nie stwierdzono gatunków rzadkich na terenie planowanej inwestycji. Na terenie objętym Zmianą MPZP nie znaleziono także oznak bytowania zwierząt i ptaków z gatunków chronionych.
- 15) Analizując przeznaczenie terenu, pod kątem wpływu na środowisko, należy stwierdzić, że na terenie objętym projektem Zmiany MPZP, nie wystąpią problemy związane z ochroną środowiska i krajobrazu, istotne z punktu widzenia realizacji projektowanego dokumentu, przy wprowadzeniu zabezpieczeń wskazanych w prognozie.
- 16) Ustalenia Zmiany Nr 1/2022 Miejscowego Planu Zagospodarowania Przestrzennego dla części miejscowości STRZEBOWISKA, gmina Cisna, z uwagi na brak ingerencji w środowisko naturalne, nie wpłyną ani bezpośrednio ani pośrednio na tereny ustanowione Natura 2000 oraz tereny specjalnej ochrony siedlisk, a także obszary mające znaczenie dla Wspólnoty, mające na celu ochronę populacji dziko występujących ptaków lub siedlisk przyrodniczych lub gatunków będących przedmiotem zainteresowania Wspólnoty, ponieważ na terenie objętym Zmianą Planu nie stwierdzono występowania (bytowania, żerowania) w/w gatunków chronionych.

11. ZAŁĄCZNIKI

- ✓ Uchwała Nr XLVII/274/2022 Rady Gmina Cisna z dnia 30 sierpnia 2022r., w sprawie przystąpienia do sporządzenia Zmiany Nr 1/2022 Miejscowego Planu Zagospodarowania Przestrzennego dla części miejscowości STRZEBOWISKA, gmina Cisna, uchwalonego uchwałą Nr XL/249/06 Rady Gminy Cisnej z dnia 29 maja 2006r., zmienionego uchwałą Nr XLIII/215/2018 Rady Gminy Cisna z dnia 31 lipca 2018r.
- ✓ Oświadczenie autora prognozy.