

WÓJT GMINY CISNA

PROGNOZA

ODDZIAŁYWANIA NA ŚRODOWISKO

ZMIANA NR 1/2019 *MIEJSCOWEGO PLANU ZAGOSPODAROWANIA PRZESTRZENNEGO* *„CISNA 1/2004” W GMINIE CISNA.*

.: OPRACOWANIE

PUCHYR
ARCHITEKCI

inż. Małgorzata Puchyr


URBANPROJECT
ARCHITECTURE

mgr inż. arch. Agnieszka Puchyr

Wg stanu prawnego na dzień przedłożenia projektu Zmiany MPZP do uzgodnień

Niniejsza Prognoza była wyłożona do publicznego wglądu
w siedzibie Urzędu Gminy Cisna wraz z projektem Zmiany MPZP

w dniach od..... do.....

CISNA 2019

SPIS TREŚCI OPRACOWANIA

	Nr strony
1. Informacje podstawowe.....	4
1.1. Podstawa opracowania.....	4
1.2. Informacje o zawartości, głównych celach projektowanego dokumentu oraz jego powiązaniach z innymi dokumentami.....	4
1.3. Informacje o metodach zastosowanych przy sporządzaniu prognozy.....	14
1.4. Propozycje dotyczące przewidywanych metod analizy skutków realizacji postanowień projektowanego dokumentu oraz częstotliwości jej przeprowadzenia.....	16
1.5. Informacje o możliwym transgranicznym oddziaływaniu na środowisko.....	18
2. Określenie, analiza i ocena istniejącego stanu środowiska oraz potencjalnych zmian tego stanu, w przypadku braku realizacji projektowanego dokumentu	19
2.1. Dotychczasowy sposób zagospodarowania terenu.....	19
2.2. Planowany sposób zagospodarowania terenu.....	34
2.3. Zmiany w środowisku, w przypadku braku realizacji ustaleń Zmiany Nr 1/2018 MPZP i niepodjęciu realizacji przedsięwzięcia.....	35
2.4. Wariant polegający na podjęciu przedsięwzięcia w innym zakresie.....	36
3. Stan środowiska na obszarach objętych przewidywanym znaczącym oddziaływaniem.....	36
4. Istniejące problemy ochrony środowiska istotne z punktu widzenia realizacji projektowanego dokumentu, w szczególności dotyczące obszarów podlegających ochronie na podstawie ustawy o ochronie przyrody.....	39
5. Analiza i ocena celów ochrony środowiska ustanowionych na szczeblu międzynarodowym, wspólnotowym i krajowym, istotnych z punktu widzenia projektowanego dokumentu oraz sposobów w jakich te cele i inne problemy środowiska zostały uwzględnione podczas opracowywania dokumentu.....	53
6. Przewidywane znaczące oddziaływanie, w tym oddziaływanie bezpośrednie, pośrednie, wtórne, skumulowane, krótkoterminowe, średnioterminowe i długoterminowe, stałe i chwilowe oraz pozytywne i negatywne, na cele i przedmiot ochrony obszaru Natura 2000 oraz integralność tego obszaru, a także na środowisko, a w szczególności: różnorodność biologiczną, ludzi, zwierzęta, rośliny, wodę, powietrze, powierzchnię ziemi, krajobraz, klimat, zasoby naturalne, zabytki, dobra materialne, z uwzględnieniem zależności między tymi elementami środowiska i między oddziaływaniami na te elementy.....	64
7. Rozwiązania mające na celu zapobieganie, ograniczanie lub kompensację przyrodniczą negatywnych oddziaływań na środowisko, mogących być rezultatem realizacji projektu Zmiany Nr 1/2018 MPZP „Wetlina 1/2005”, w szczególności na cele i przedmiot ochrony obszaru Natura 2000 oraz integralność tego obszaru.....	57
7.1. W zakresie ochrony wód podziemnych i powierzchniowych.....	58
7.2. W zakresie ochrony powierzchni ziemi, gleby, krajobrazu.....	58
7.3. W zakresie ochrony powietrza atmosferycznego.....	58
7.4. W zakresie ochrony przed hałasem, wibracjami, elektroenergetycznym	

<i>promieniowaniem niejonizującym oraz ryzykiem wystąpienia poważnych awarii.....</i>	<i>58</i>
<i>7.5. W zakresie ochrony przed powodzią.....</i>	<i>59</i>
<i>7.6. W zakresie obszarów osuwiskowych.....</i>	<i>59</i>
<i>7.7. W zakresie ochrony świata roślinnego i zwierzęcego.....</i>	<i>59</i>
8. Rozwiązania alternatywne do rozwiązań zawartych w projekcie Zmiany Nr 1/2018 MPZP „Wetlina 1/2005” w Gminie Cisna wraz z uzasadnieniem ich wyboru oraz opis metod dokonywania oceny prowadzącej do tego wyboru albo wyjaśnienie braku rozwiązań alternatywnych, w tym wskazania napotkanych trudności wynikających z niedostatków techniki lub luk we współczesnej wiedzy.....	59
9. Analiza zgodności Zmiany Nr 1/2018 MPZP „Wetlina 1/2005” w Gminie Cisna z kierunkami zagospodarowania przestrzennego określonymi w obowiązującym Studium Uwarunkowań i Kierunków Zagospodarowania Przestrzennego określonymi w zakresie wskazanych w nich: przebiegu powiązań przyrodniczych, ciągów i korytarzy ekologicznych.....	60
10. Streszczenie w języku niespecjalistycznym.....	61
11. Załączniki.....	63
<i>Uchwała Nr XLII/204/2018 Rady Gminy Cisna z dnia 27 czerwca 2018r. w sprawie przystąpienia do sporządzenia Zmiany nr 1/2018 Miejscowego Planu Zagospodarowania Przestrzennego „Wetlina 1/2005” w Gminie Cisna. Oświadczenie autora opracowania Prognozy oddziaływania na środowisko</i>	

1.1. Podstawa opracowania

Podstawą opracowania niniejszej prognozy jest:

- Ustawa z dnia 27 marca 2003r., o planowaniu i zagospodarowaniu przestrzennym (j.t. Dz. U. z 2018r., poz. 1945 z późn. zm.),
- Ustawa z dnia 27 kwietnia 2001r., Prawo ochrony środowiska (j.t. Dz. U. z 2018r., poz. 799 z późn. zm.),
- Ustawa z dnia 3 października 2008r., o udostępnianiu informacji o środowisku i jego ochronie, udziale społeczeństwa w ochronie środowiska oraz o ocenach oddziaływania na środowisko (j.t. Dz. U. z 2018r., poz. 2081 z późn. zm.),
- Ustawa z dnia 16 kwietnia 2004r. o ochronie przyrody (j.t. Dz. U. z 2018r., poz. 1614 z późn. zm.),
- Ustawa z dnia 20 lipca 2017r., Prawo Wodne (j.t. Dz. U. z 2018r., poz. 2268),
- Obowiązujące przepisy prawne,
- Inwentaryzacja terenu objętego opracowaniem,
- Analiza dostępnych materiałów archiwalnych, map, literatury, danych statystycznych, wyników badań monitoringowych.

Niniejsza Prognoza została opracowana w oparciu o istniejący stan prawny na dzień przedłożenia projektu Zmiany Nr 1/2019 Miejscowego Planu Zagospodarowania Przestrzennego „Cisna 1/2004” w Gminie Cisna do uzgodnień.

1.2. Informacje o zawartości, głównych celach projektowanego dokumentu oraz jego powiązaniach z innymi dokumentami

Przedmiot opracowania: prognoza oddziaływania na środowisko projektu Zmiany Nr 1/2019 Miejscowego Planu Zagospodarowania Przestrzennego „Cisna 1/2004” w Gminie Cisna, obszaru położonego w miejscowości Cisna, Gmina Cisna.

Celem opracowania prognozy, jest określenie, analiza i ocena:

- istniejącego stanu środowiska oraz potencjalnych zmian tego stanu, w przypadku braku realizacji projektowanego dokumentu tj. projektu Zmiany Nr 1/2019 Miejscowego Planu Zagospodarowania Przestrzennego „Cisna 1/2004” w Gminie Cisna,
- stanu środowiska na obszarach objętych przewidywanym znaczącym oddziaływaniem,
- istniejących problemów ochrony środowiska istotnych z punktu widzenia realizacji projektowanego dokumentu, w szczególności dotyczących obszarów podlegających ochronie na podstawie ustawy z dnia 16 kwietnia 2004r., o ochronie przyrody,

- celów ochrony środowiska ustanowionych na szczeblu międzynarodowym, wspólnotowym i krajowym, istotnych z punktu widzenia projektowanego dokumentu oraz sposobów w jakie te cele i inne problemy środowiska zostały uwzględnione podczas opracowywania dokumentu,
- przewidywanego znaczącego oddziaływania, w tym oddziaływania bezpośredniego, pośredniego, wtórnego, skumulowanego, krótkoterminowego, średnioterminowego i długoterminowego, stałego i chwilowego oraz pozytywnego i negatywnego, na cele i przedmiot ochrony obszaru Natura 2000 oraz integralność tego obszaru, a także na środowisko, a w szczególności: różnorodność biologiczną, ludzi, zwierzęta, rośliny, wodę, powietrze, powierzchnię ziemi, krajobraz, klimat, zasoby naturalne, zabytki, dobra materialne, z uwzględnieniem zależności między tymi elementami środowiska i między oddziaływaniami na te elementy.

Prognoza oddziaływania na środowisko jest wykładana do publicznego wglądu razem z projektem Zmiany Nr 1/2019 Miejscowego Planu Zagospodarowania Przestrzennego „Cisna 1/2004” w Gminie Cisna, co daje w ten sposób możliwość szczegółowego poinformowania zainteresowane podmioty zagospodarowania przestrzennego, o skutkach wpływu ustaleń projektu dokumentu na poszczególne elementy środowiska i zdrowia ludzi, jeszcze na etapie dochodzenia do ostatecznych rozstrzygnięć prawnych.

W momencie wyłożenia projektu Zmiany Nr 1/2019 Miejscowego Planu Zagospodarowania Przestrzennego „Cisna 1/2004” w Gminie Cisna do publicznego wglądu wraz z Prognozą oddziaływania na środowisko występuje możliwość zapoznania się z jej treścią w zakresie postępowania z udziałem społeczeństwa oraz złożenia uwag do projektu planu, w oparciu o istniejący stan prawny i wiedzę techniczną. Uzasadnione wnioski będą przedmiotem dalszej analizy, natomiast pozostałe bezzasadne wnioski, zostaną odrzucone przez organ odpowiedzialny za opracowanie dokumentu, w tym przypadku Wójta Gminy Cisna, o czym stanowią odnośne przepisy prawa.

Prognoza oddziaływania na środowisko jest także dostępna dla organów uzgadniających i opiniujących projekt Zmiany Miejscowego Planu Zagospodarowania Przestrzennego, w fazie poprzedzającej wyłożenie do publicznego wglądu projektu zmiany planu. Prognoza przydatna jest również przy podejmowaniu przez Radę Gminy uchwały, w sprawie uchwalenia w/w zmiany planu.

Prognozę przygotowano między innymi w oparciu o wizję w terenie, analizę urbanistyczną, opracowanie ekofizjograficzne podstawowe, a także wiedzę techniczną, w kontekście wymogów prawnych na szczeblu międzynarodowym, wspólnotowym oraz krajowym.

W tabelach zamieszczonych poniżej przedstawiono analizę zgodności projektu zmiany Miejscowego Planu Zagospodarowania Przestrzennego z celami lub priorytetami ważniejszych dokumentów strategicznych.

Tab. 1. Ocena spójności zadań i celów projektu Zmiany Nr 1/2019 Miejscowego Planu Zagospodarowania Przestrzennego „Cisna 1/2004” w Gminie Cisna, z celami określonymi w polityce ekologicznej państwa.

Ocena spójności celów		Cele Zmiany MPZP								
		Ochrona środowiska przed emisją substancji zanieczyszczających powietrze atmosferyczne	Ochrona środowiska przed emisją hałasu i wibracjami	Ochrona środowiska przed polami elektromagnetycznymi	Ochrona powierzchni ziemi	Ochrona wód powierzchniowych	Ochrona wód podziemnych	Ochrona lasów, świata roślinnego, zwierzęcego i krajobrazu	Odnawialne źródła energii	Ochrona zasobów kopalin
<p>Objaśnienia:</p> <ul style="list-style-type: none"> ■ dokładna spójność celów dokumentów ▣ wysoka spójność celów dokumentów □ ograniczona (pośrednia) spójność celów dokumentów * możliwy konflikt celów dokumentów 										
Cele projektu polityki ekologicznej państwa na lata 2009-2012, z perspektywą do roku 2016	Cele o charakterze systemowym	Projekty dokumentów strategicznych wszystkich sektorów gospodarki będą, zgodnie z obowiązującym w tym zakresie prawem, poddawane procedurze oceny oddziaływania na środowisko i wyniki tej oceny będą uwzględniane w ostatecznych wersjach tych dokumentów								
		Uruchomienie takich mechanizmów prawnych, ekonomicznych i edukacyjnych, które prowadziłyby do rozwoju proekologicznej produkcji towarów oraz do świadomych postaw konsumenckich zgodnie z zasadą rozwoju zrównoważonego								
		Przystępowanie do systemu EMAS, rozpowszechnianie wiedzy wśród społeczeństwa o tym systemie i tworzenie korzyści ekonomicznych dla firm i instytucji będących w systemie								
		Podnoszenie świadomości ekologicznej społeczeństwa, zgodnie z zasadą „myśl globalnie, działaj lokalnie”								
		Zwiększenie roli polskich placówek badawczych we wdrażaniu ekoinnowacji w przemyśle oraz w produkcji wyrobów przyjaznych dla środowiska oraz doprowadzenie do zadowalającego stanu systemu monitoringu środowiska								
		Stworzenie systemu prewencyjnego, mającego na celu zapobieganie szkodom w środowisku i sygnalizującego możliwość wystąpienia szkody								
		Przywrócenie właściwej roli planowania przestrzennego na obszarze całego kraju, w szczególności dotyczy to miejscowych planów zagospodarowania przestrzennego, które powinny być podstawą lokalizacji nowych inwestycji								

Cele projektu polityki ekologicznej państwa na lata 2009-2012, z perspektywą do roku 2016	Ochrona zasobów naturalnych	Zachowanie bogatej różnorodności biologicznej polskiej przyrody na różnych poziomach organizacji: na poziomie wewnątrzgatunkowym (genetycznym), gatunkowym oraz ponadgatunkowym (ekosystemowym), wraz z umożliwieniem zrównoważonego rozwoju gospodarczego kraju, który w sposób niekonfliktowy współistnieje z różnorodnością biologiczną	■
		Racjonalne użytkowanie zasobów leśnych przez kształtowanie ich właściwej struktury gatunkowej i wiekowej, z zachowaniem bogactwa biologicznego.	
		Racjonalizacja gospodarowania zasobami wód powierzchniowych i podziemnych w taki sposób, aby uchronić gospodarkę narodową od deficytów wody i zabezpieczyć przed skutkami powodzi oraz zwiększenie samofinansowania gospodarki wodnej. Naczelnym zadaniem będzie dążenie do maksymalizacji oszczędności zasobów wodnych na cele przemysłowe i konsumpcyjne, zwiększenie retencji wodnej oraz skuteczna ochrona głównych zbiorników wód podziemnych przed zanieczyszczeniem	
		W zakresie ochrony powierzchni ziemi: - rozpowszechnianie dobrych praktyk rolnych i leśnych, zgodnych z zasadami rozwoju zrównoważonego - przeciwdziałanie degradacji terenów rolnych, łąkowych i wodno-błotnych przez czynniki antropogenne - zwiększenie skali rekultywacji gleb zdegradowanych i zdewastowanych, przywracając im funkcję przyrodniczą, rekreacyjną lub rolniczą	
		Racjonalizacja zaopatrzenia ludności oraz sektorów gospodarczych w kopaliny i wodę z zasobów podziemnych oraz otoczenia ich ochroną przed ilościową i jakościową degradacją	

Poprawa jakości środowiska i bezpieczeństwa ekologicznego	<p>Dalsza poprawa stanu zdrowotnego mieszkańców w wyniku wspólnych działań sektora ochrony środowiska z sektorem zdrowia oraz skuteczny nadzór nad wszystkimi w kraju instalacjami będącymi potencjalnymi źródłami awarii przemysłowych powodujących zanieczyszczenie środowiska</p>	<p>■</p>
	<p>Dążenie do spełnienia przez RP zobowiązań wynikających z Traktatu Akcesyjnego oraz z dyrektyw unijnych</p>	
	<p>Zapewnienie 75% redukcji całkowitego ładunku azotu i fosforu w ściekach komunalnych dla wszystkich aglomeracji powyżej 2 000 RLM</p>	
	<p>Utrzymanie lub osiągnięcie dobrego stanu wszystkich wód, w tym również zachowanie i przywracanie ciągłości ekologicznej cieków</p>	
	<p>W zakresie gospodarki odpadami:</p> <ul style="list-style-type: none"> - utrzymanie tendencji oddzielenia ilości wytwarzanych odpadów od wzrostu gospodarczego kraju (mniej odpadów na jednostkę produktów, mniej opakowań, dłuższe okresy życia produktów itp.) - znaczne zwiększenie odzysku energii z odpadów komunalnych w sposób bezpieczny dla środowiska - zamknięcie wszystkich składowisk, które nie spełniają standardów UE i ich rekultywacja - sporządzenie spisu zamkniętych oraz opuszczonych składowisk odpadów wydobywczych, wraz z identyfikacją obiektów wpływających znacząco na środowisko (obowiązek wynikający z dyrektywy 2006/21/WE oraz ustawy z dnia 10 lipca 2008 r. o odpadach wydobywczych (Dz. U. Nr 138, poz. 865) - eliminacja kierowania na składowiska zużytego sprzętu elektrycznego i elektronicznego oraz zużytych baterii i akumulatorów - pełne zorganizowanie krajowego systemu zbierania wraków samochodów i demontaż pojazdów wycofanych z eksploatacji - takie zorganizowanie systemu preselekcji sortowania i odzysku odpadów komunalnych, aby na składowiska nie trafiało ich więcej niż 50% w stosunku do odpadów wytworzonych w gospodarstwach domowych 	
	<p>W zakresie ochrony przed hałasem:</p> <ul style="list-style-type: none"> - dokonanie wiarygodnej oceny narażania społeczeństwa na ponadnormatywny hałas i podjęcie kroków do zmniejszenia tego zagrożenia tam, gdzie jest ono największe. 	
	<p>W zakresie ochrony przed oddziaływaniem pól elektromagnetycznych:</p> <ul style="list-style-type: none"> - dokonanie wiarygodnej oceny narażania społeczeństwa na oddziaływanie pól elektromagnetycznych i podjęcie kroków do zmniejszenia tego zagrożenia tam, gdzie jest ono największe. 	
	<p>Stworzenie efektywnego systemu nadzoru nad substancjami chemicznymi dopuszczonymi na rynek, zgodnego z zasadami Rozporządzenia REACH</p>	

Tab. 2. Analiza zgodności projektu Zmiany Nr 1/2019 Miejsowego Planu Zagospodarowania Przestrzennego „Cisna 1/2004” w Gminie Cisna, z krajowymi dokumentami strategicznymi.

Dokument strategiczny	Cele dokumentu strategicznego	Ocena spójności celów zawartych w projekcie Zmiany MPZP z celami zawartymi w krajowych dokumentach strategicznych
Strategia Rozwoju Kraju 2020	Konkurencyjna gospodarka: polepszenie sytuacji finansów publicznych oraz wypracowanie nowych przewag konkurencyjnych polskiej gospodarki, opartych na wiedzy, kapitale intelektualnym, kapitale społecznym i rezultatach cyfryzacji.	■
	Spójność społeczna i terytorialna: równomierny rozwój kraju i wyrównywanie szans jego mieszkańców	■
	Sprawne państwo: stworzenie sprawnego systemu zarządzania rozwojem, (np. lepsza jakość prawa, większa efektywność instytucji, uporządkowanie i uaktualnienie dokumentów strategicznych oraz dopasowanie do nich odpowiednich programów rozwoju), zapewnienie odpowiedniej ilości środków na rozwój i inwestowanie ich przede wszystkim w te dziedziny, które w największym stopniu przyczyniają się do zwiększania konkurencyjności gospodarki	■
Krajowy Program Oczyszczania Ścieków Komunalnych	Konieczność osiągnięcia standardów jakości ścieków odprowadzanych do środowiska z oczyszczalni ścieków	■
	Zapewnienie 75% redukcji całkowitego ładunku azotu i fosforu w ściekach komunalnych	
	Wyposażenie aglomeracji w systemy kanalizacji zbiorczej lub stosowanie systemów indywidualnych	
	Odpowiednie zagospodarowanie w środowisku osadów powstających w oczyszczalniach ścieków	
Strategia Gospodarki Wodnej	Zaspokojenie uzasadnionych potrzeb wodnych ludności i gospodarki przy poszanowaniu zasad zrównoważonego użytkowania wód	■
	Osiągnięcie i utrzymanie dobrego stanu wód, a w szczególności ekosystemów wodnych i od wody zależnych	
	Podniesienie skuteczności ochrony przed powodzią i skutkami suszy	
Krajowa strategia ochrony i umiarkowanego użytkowania różnorodności biologicznej wraz z programem działań	Rozpoznawanie i monitorowanie stanu różnorodności biologicznej oraz istniejących i potencjalnych zagrożeń	■
	Usuwanie lub ograniczanie aktualnych i potencjalnych zagrożeń różnorodności biologicznej	
	Zachowanie i/lub wzbogacanie istniejących oraz odtwarzanie zanikłych elementów różnorodności biologicznej	
	Integracja działań na rzecz ochrony różnorodności biologicznej z działaniami ważnych dla tej ochrony sektorów gospodarki oraz administracji publicznej i społeczeństwa (w tym organizacji pozarządowych)	■

Polityka Leśna Państwa	Powiększanie zasobów leśnych kraju, do 30% w 2020 roku, 33% w połowie XXI wieku	■
	Sukcesywnie w miarę przekazywania do zalesienia gruntów nieprzydatnych dla rolnictwa i osiągnięcia przestrzennie optymalnej struktury lasów w krajobrazie przez ochronę i pełne wykorzystanie produkcyjnych możliwości siedlisk	
	Polepszenie stanu zasobów leśnych i ich kompleksowa ochrona	
	Reorientacja zarządzania lasami z poprzedniej dominacji modelu surowcowego na model proekologicznej i zrównoważonej ekonomicznie, wielofunkcyjnej gospodarki leśnej	
Krajowy plan gospodarki odpadami 2022	Zmniejszenie ilości powstających odpadów: ograniczenie marnotrawienia żywności, wprowadzenie selektywnego zbierania bioodpadów z zakładów zbiorowego żywienia	■
	Zwiększanie świadomości społeczeństwa na temat właściwego gospodarowania odpadami komunalnymi, w tym odpadami żywności i innymi odpadami ulegającymi biodegradacji	
	Doprowadzenie do funkcjonowania systemów zagospodarowania odpadów zgodnie z hierarchią sposobów postępowania z odpadami	
	Zmniejszenie udziału zmieszanych odpadów komunalnych w całym strumieniu zbieranych odpadów (zwiększenie udziału odpadów zbieranych selektywnie)	
	Zmniejszenie ilości odpadów komunalnych ulegających biodegradacji kierowanych na składowiska odpadów, aby nie było składowanych w 2020 r. więcej niż 35% masy tych odpadów w stosunku do masy odpadów	
	Zaprzestanie składowania odpadów ulegających biodegradacji selektywnie zebranych oraz zaprzestanie składowania zmieszanych odpadów komunalnych bez przetworzenia	
	Utworzenie systemu monitorowania gospodarki odpadami komunalnymi	
	Monitorowanie i kontrola postępowania z frakcją odpadów komunalnych wysortowywaną ze strumienia zmieszanych odpadów komunalnych i nieprzeznaczoną do składowania (frakcja 19 12 12)	
Zbilansowanie funkcjonowania systemu gospodarki odpadami komunalnymi w świetle obowiązującego zakazu składowania określonych frakcji odpadów komunalnych i pochodzących z przetwarzania odpadów komunalnych, w tym odpadów o zawartości ogólnego węgla organicznego powyżej 5% s.m. i o ciepłe spalania powyżej 6 MJ/kg suchej masy, od 1 stycznia 2016 r.		
Strategia Rozwoju Energetyki Odnawialnej	Zwiększenie udziału energii i ze źródeł odnawialnych w bilansie paliwowo-energetycznym kraju do 7,5% w 2010 roku i do 14% w 2020 roku w strukturze zużycia nośników pierwotnych	■
Program Operacyjny Infrastruktura i Środowisko	Gospodarka wodno - ściekowa	■
	Gospodarka odpadami i ochrona powierzchni ziemi	
	Zarządzanie zasobami i przeciwdziałanie zagrożeniom środowiska	
	Przedsięwzięcia dostosowujące przedsiębiorstwa do wymogów ochrony środowiska	
	Ochrona przyrody i kształtowanie postaw ekologicznych	
	Transport przyjazny środowisku	
Infrastruktura energetyczna przyjazna środowisku		

Objaśnienia:

- dokładna spójność celów dokumentów
- wysoka spójność celów dokumentów
- ograniczona (pośrednia) spójność celów dokumentów
- * możliwy konflikt celów dokumentów

Tab. 3. Analiza zgodności priorytetów projektu Zmiany Nr 1/2019 Miejscowego Planu Zagospodarowania Przestrzennego „Cisna 1/2004” w Gminie Cisna, z celami lub priorytetami ważniejszych wojewódzkich dokumentów strategicznych.

Objaśnienia:			Ocena spójności celów zawartych w projekcie Zmiany MPZP z celami zawartymi w ważniejszych wojewódzkich dokumentach strategicznych
<p>■ dokładna spójność celów dokumentów</p> <p>▣ wysoka spójność celów dokumentów</p> <p>□ ograniczona (pośrednia) spójność celów dokumentów</p> <p>* możliwy konflikt celów dokumentów</p>			
Strategia Rozwoju Województwa Podkarpackiego na lata 2007-2020	Gospodarka regionu	Wszystkie priorytety w obszarze Gospodarka regionu	▣
	Infrastruktura techniczna	Wspieranie inwestycji komunikacyjnych: drogowych, kolejowych i lotniczych.	
		Wspieranie inwestycji z zakresu gospodarki wodno – ściekowej	▣
		Zapewnienie bezpieczeństwa energetycznego regionu	
		Poprawa sprawności funkcjonowania regionalnego systemu usług telekomunikacyjnych	
	Obszary wiejskie rolnictwo	Rozwój pozarolniczych form działalności gospodarczej w warunkach zrównoważonego rozwoju	
		Odnowa wsi oraz modernizacja przestrzeni wiejskiej	▣
		Wzrost konkurencyjności gospodarstw rolnych	
		Rozwój rynku rolnego	

	Ochrona środowiska	Ochrona wód i racjonalna gospodarka zasobami wodnymi	
		Ograniczanie ilości wytwarzanych odpadów i wdrażanie nowoczesnych systemów gosp. odpadami.	
		Zapewnienie jak najlepszej jakości powietrza i gleb oraz ograniczenie negatywnego oddziaływania na środowisko hałasu i promieniowania elektromagn.	▣
		Zachowanie oraz ochrona różnorodności biologicznej krajobraz.	
		Podniesienie świadomości ekologicznej społeczeństwa	
	Kapitał społeczny	Wszystkie priorytety w obszarze Kapitał społeczny	▣
	Współpracamiędzynarodowa	Tworzenie warunków do podejmowania wspólnych przedsięwzięć gospodarczych i pozyskiwania inwestycji.	
		Współpraca na rzecz rozwoju turystyki, ochrony i wykorzystania dziedzictwa Kulturowego	▣
		Zachowanie obszarów cennych krajobrazowo oraz ochrona środowiska przyrodniczego	

RPO Woj. Podkarpackiego na lata 2014-2020	Osie priorytetowe	Konkurencyjna i innowacyjna gospodarka	
		Cyfrowe Podkarpacie	
		Czysta Energia	
		Ochrona środowiska naturalnego i dziedzictwa kulturowego	
		Infrastruktura komunikacyjna	■
		Spójność przestrzenna i społeczna	
		Regionalny rynek pracy	
		Integracja społeczna	
		Jakość edukacji i kompetencji w regionie	
Plan Zagospodarowania Przestrzennego WP	Ustalenia PZP WP	Ustalenia w zakresie ochrony i racjonalnego wykorzystania zasobów środowiska i dziedzictwa kulturowego	
		Ustalenia w zakresie infrastruktury społeczno-gospodarczej	■
		Ustalenia w zakresie infrastruktury technicznej	
WPOŚ WP wraz z WPGO WP	Priorytety WPOŚ WP wraz z WPGO WP	WPOŚ WP	■
		WPGO WP	■

**** Zgodność priorytetów projektu Zmiany Nr 1/2019 Miejscowego Planu Zagospodarowania Przestrzennego „Cisna 1/2004” w Gminie Cisna z celami lub priorytetami ważniejszych powiatowych i gminnych dokumentów strategicznych została oceniona szczegółowo w projekcie w/w dokumentu. Wszystkie założone w/w cele przewidziane do realizacji są spójne z celami zawartymi w tych dokumentach - wymóg spójności celów zostaje w pełni zachowany.

1.3. Informacje o metodach zastosowanych przy sporządzaniu prognozy

O merytorycznym zakresie opracowania prognozy decydują przepisy cyt. na wstępie ustawy z dnia 3 października 2008r., o udostępnianiu informacji o środowisku i jego ochronie, udziale społeczeństwa w ochronie środowiska oraz o ocenach oddziaływania na środowisko (j.t. Dz. U. z 2018r., poz. 2081 z późn. zm.).

Prognoza została przygotowana w postaci pisemnej, na podstawie analizy dokumentacji, dostępnych dokumentów źródłowych, przepisów prawnych, po przeprowadzonej wizji w terenie, w odniesieniu do przedmiotu opracowania Zmiany Nr 1/2019 Miejscowego Planu Zagospodarowania Przestrzennego „Cisna 1/2004” w Gminie Cisna. W związku z tym, przedstawiona dokumentacja została opracowana w sposób analityczny, uwzględniający wiedzę przyrodniczą i techniczną.

Prognoza wskazuje również konieczne rozwiązania techniczne i organizacyjne, które zawęzą do dopuszczalnych norm wszelkie wyniki działania negatywne dla środowiska naturalnego oraz zdrowia ludzi, a które mogłyby wiązać się z realizacją ustaleń zawartych w Zmianie Nr 1/2019 Miejscowego Planu Zagospodarowania Przestrzennego „Cisna 1/2004” w Gminie Cisna.

Przygotowując prognozę, została przeprowadzona analiza obszaru w celu wskazania możliwych terenów niezgodnych przyrodniczo-przestrzennie, w których istnieje ryzyko wystąpienia stanowisk gatunków chronionych, a także siedlisk przyrodniczych. Rzetelnie przeanalizowano stopień planowanej Zmiany Nr 1/2019 Miejscowego Planu Zagospodarowania Przestrzennego „Cisna 1/2004” w Gminie Cisna pod kątem wpływu na tereny gruntów wykorzystywanych w celach rolniczych oraz na potrzeby gospodarki leśnej.

Do opracowania prognozy wykorzystane zostały następujące materiały:

- Studium Uwarunkowań i Kierunków Zagospodarowania Przestrzennego Gminy Cisna, uchwalone Uchwałą Nr XXII/238/2001 Rady Gminy w Cisnej z dnia 7 lutego 2001r.,
- Miejscowy Plan Ogólny Zagospodarowania Przestrzennego Gminy Cisna, ważny do 31 grudnia 2003r.,
- Miejscowy Plan Zagospodarowania Przestrzennego „Cisna 1/2004” w Gminie Cisna, uchwalony Uchwałą Nr XLIII/267/2006 Rady Gminy w Cisnej z dnia 17 sierpnia 2006r.,
- Materiały robocze: roboczy projekt Zmiany Nr 1/2019 Miejscowego Planu Zagospodarowania Przestrzennego „Cisna 1/2004” w Gminie Cisna tj. część graficzna w skali 1:1000 oraz opisowa w formie projektu uchwały, w sprawie uchwalenia zmiany planu,
- Raport Wojewódzkiego Inspektoratu Ochrony Środowiska „Stan środowiska w województwie Podkarpackim w 2017 roku”,

- Opracowanie Ekofizjograficzne podstawowe,
- Literatura fachowa,
- Obowiązujące przepisy prawne.

1.4. Propozycje dotyczące przewidywanych metod analizy skutków realizacji postanowień projektowanego dokumentu oraz częstotliwość jej przeprowadzenia

Lokalizacja jak również zakres inwestycji nie będą miały uciążliwego wpływu na otoczenie, jednak należy założyć, że najkorzystniejszą metodą analizy skutków realizacji projektu Zmiany Nr 1/2019 Miejscowego Planu Zagospodarowania Przestrzennego „Cisna 1/2004” w Gminie Cisna, stanowi metoda porównawcza stanu dotychczasowego z planowanym stanem.

W zakresie projektowanej Zmiany Nr 1/2019 Miejscowego Planu Zagospodarowania Przestrzennego „Cisna 1/2004” w Gminie Cisna planuje się wprowadzenie nowej funkcji do części terenu, tj. tereny zabudowy usług turystyki i rekreacji w tym rekreacja indywidualna, będącą kontynuacją istniejącego przeznaczenia terenów w centrum miejscowości Cisna. Zmiana ta z punktu widzenia środowiskowego nie ma wyjątkowego znaczenia.

Przedmiotem oceny zawartej w niniejszej prognozie, jest projekt Zmiany Nr 1/2019 Miejscowego Planu Zagospodarowania Przestrzennego „Cisna 1/2004” w Gminie Cisna, terenu położonego w granicach administracyjnych Gminy Cisna, obejmujący część graficzną – rysunek planu oraz część opisową zawartą w części tekstowej, w kontekście ustaleń zawartych w Studium, dla zabudowy usług turystyki i rekreacji.

Oceną objęto także istniejący oraz planowany sposób zagospodarowania terenów sąsiednich i dokonano analizy obustronnego wpływu na środowisko i zdrowie ludzi. Ocenę tą przeprowadzono w kontekście wpływu dopuszczonego przez ustalenia Zmiany Nr 1/2019 Miejscowego Planu Zagospodarowania Przestrzennego „Cisna 1/2004” w Gminie Cisna przeznaczenia terenu.

W granicach objętych projektem Zmiany Nr 1/2019 Miejscowego Planu Zagospodarowania Przestrzennego „Cisna 1/2004” w Gminie Cisna, nie funkcjonują obiekty czy urządzenia lub instalacje, zaliczone do wymagających przeprowadzenia oceny oddziaływania na środowisko, w tym wymagających sporządzenia raportu o oddziaływaniu na środowisko lub dla których może być wymagany raport, w rozumieniu przepisów prawa. Teren objęty Zmianą Nr 1/2019 Miejscowego Planu Zagospodarowania Przestrzennego „Cisna 1/2004” w Gminie Cisna w obowiązującym Miejscowym Planie Zagospodarowania Przestrzennego „Cisna 1/2004” w Gminie Cisna stanowi teren oznaczony symbolem: „US2” – tereny sportu i rekreacji. W ramach planowanej Zmiany Nr 1/2019 Miejscowego Planu Zagospodarowania Przestrzennego „Cisna 1/2004” w Gminie Cisna przewiduje się zmianę funkcji dotychczasowej na funkcję

usług turystyki i rekreacji, jako kontynuacja funkcji istniejącej w zurbanizowanej części miejscowości Cisna.

Zgodnie z obowiązującym Miejscowym Planem Zagospodarowania Przestrzennego „Cisna 1/2004” w Gminie Cisna omawiany teren położony jest w sąsiedztwie boiska sportowego gminnego, drogi dojazdowej (KDW1) oraz dalszych terenów zurbanizowanych (MRI). W kierunku południowym oraz północnym teren Zmiany Nr 1/2019 Miejscowego Planu Zagospodarowania Przestrzennego „Cisna 1/2004” w Gminie Cisna to tereny oznaczone symbolem „ZNn” – tereny zieleni nieurządzonej niskiej.

Zgodnie z ustaleniami obowiązującego Miejscowego Planu Zagospodarowania Przestrzennego „Cisna 1/2004” w Gminie Cisna na terenie będącym przedmiotem Zmiany Nr 1/2019 Miejscowego Planu Zagospodarowania Przestrzennego „Cisna 1/2004” w Gminie Cisna (część „US2”) w granicach objętych w uchwale o przystąpieniu do w/w zmiany inwestor zamierza kontynuować funkcję usługową w zakresie obsługi turystyki i rekreacji indywidualnej.

Ryc. 1. Teren objęty sporządzeniem Zmiany Nr 1/2019 Miejscowego Planu Zagospodarowania Przestrzennego „Cisna 1/2004” w Gminie Cisna.



Źródło: mapy.geoportal.gov.pl/imap/

Obszar objęty opracowaniem Zmiany Nr 1/2019 Miejscowego Planu Zagospodarowania Przestrzennego „Cisna 1/2004” w Gminie Cisna leży w obrębie:

- Ciśniańsko – Wetlińskiego Parku Krajobrazowego,
- Otuliny Bieszczadzkiego Parku Narodowego,

- Obszaru Specjalnej Ochrony Ptaków Natura 2000 pod nazwą „Bieszczady” (PLC 180001),
- Specjalnego Obszaru Ochrony Mającego Znaczenie dla Wspólnoty pod nazwą „Bieszczady” (PLC 180001).

Projekt Zmiany Nr 1/2019 Miejscowego Planu Zagospodarowania Przestrzennego „Cisna 1/2004” w Gminie Cisna charakteryzuje nową funkcję dla obszaru, obejmuje wymogi prawne, które wynikają z Ustawy Prawo ochrony środowiska, a także ustawy o udostępnianiu informacji o środowisku i jego ochronie, udziale społeczeństwa w ochronie środowiska oraz ocenach oddziaływania na środowisko.

Wynika z tego, że wdrożenie funkcji usługowej w zakresie obsługi turystyki i rekreacji indywidualnej, może przyczynić się do efektywniejszego wykorzystania możliwości ekonomicznych i przestrzennych obszaru, a założone zabezpieczenia mające na celu zminimalizowanie negatywnego wpływu na środowisko, nie pogorszą stanu środowiska naturalnego oraz zdrowia ludzi zarówno na terenie objętym Zmianą Nr 1/2019 Miejscowego Planu Zagospodarowania Przestrzennego „Cisna 1/2004” w Gminie Cisna, jak i w jego najbliższym sąsiedztwie.

W fazie projektu planu nie umieszczono konkretnych rozwiązań mających na celu analizę konsekwencji realizacji, a także częstotliwości jej przeprowadzania.

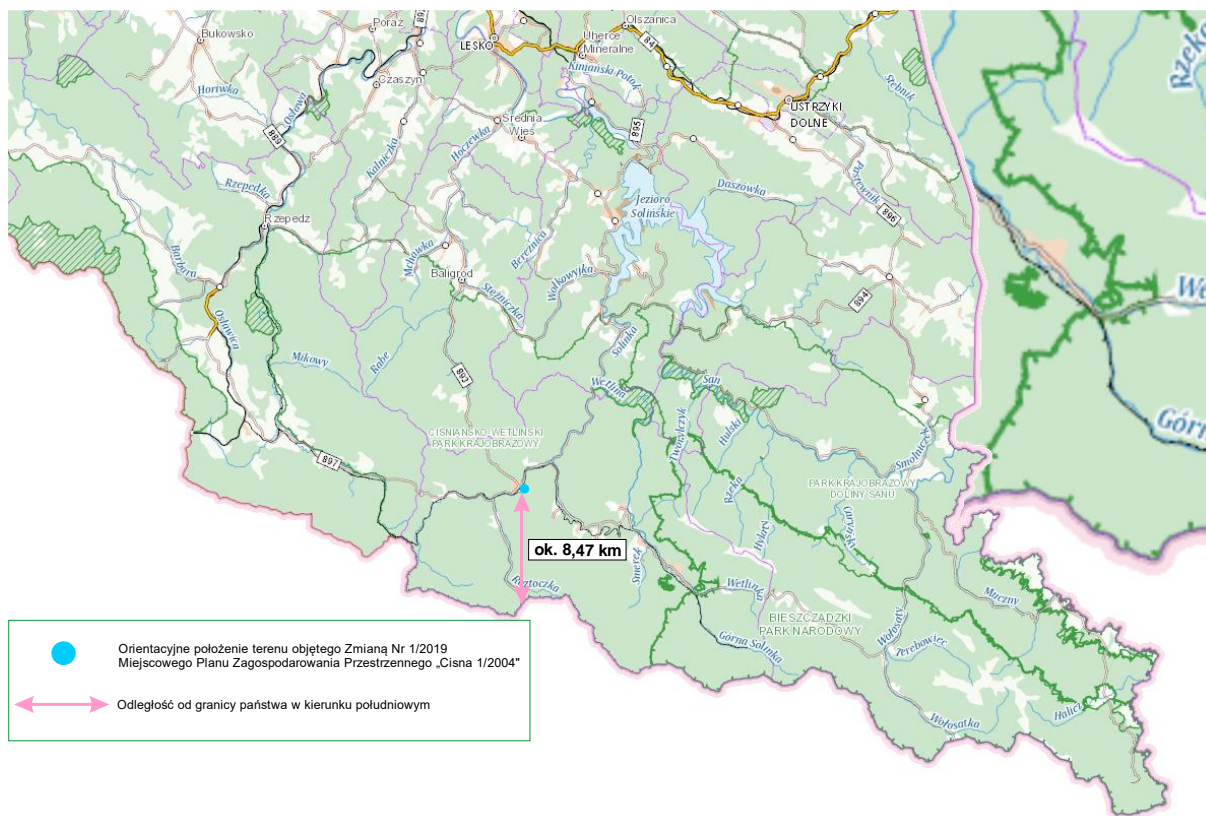
Kierunek zmiany planu opisany w ustawie z dnia 27 marca 2003r. o planowaniu i zagospodarowaniu przestrzennym (j.t. Dz. U. z 2018r., poz. 1945 z późn. zm.) oraz w Rozporządzeniu Ministra Infrastruktury z dnia 26 sierpnia 2003r., w sprawie wymaganego zakresu projektu miejscowego planu zagospodarowania przestrzennego (Dz. U. z 2003r. Nr 164, poz. 1587) nie przewiduje możliwości wprowadzenia monitoringu w miejscowym planie zagospodarowania przestrzennego. Równocześnie konsekwencje realizacji postanowień planu będą podlegały aktualnemu monitoringowi ze strony odpowiednich służb ochrony środowiska, służb ochrony przyrody, organów administracji oraz organizacji ekologicznych, pomimo że monitoring nie został wpisany do ustaleń planu. Monitoring jako czynność techniczna nie jest przedmiotem treści planów miejscowych. Ważną rolę będzie miała również postawa obywateli, którzy powinni natychmiast reagować oraz interweniować w przypadku stwierdzenia wystąpienia jakichkolwiek uciążliwości.

1.5. Informacje o możliwym transgranicznym oddziaływaniu na środowisko

Przedsięwzięcie inwestycyjne nie stanowi zagrożenia wystąpienia transgranicznego oddziaływania na środowisko, w rozumieniu przepisów prawa, ponieważ teren objęty zmianą położony jest w odległości około 8,47km w kierunku południowym od granicy Polski oraz ze względu na nieznaczną emisję zanieczyszczeń, a także mały zasięg oddziaływania, zawierający się w granicach planowanego obszaru (powierzchnia obszaru około 0,1100ha). Funkcja terenu objętego opracowaniem nie powoduje działań uciążliwych dla środowiska i zdrowia ludzi, w rozumieniu

obowiązującego prawa, przekraczające normy dopuszczalne. Nie ma zatem podstaw do wykazania niebezpieczeństwa powstania transgranicznego oddziaływania na środowisko.

Ryc. 2. Położenie obszaru objętego sporządzeniem Zmiany Nr 1/2019 Miejscowego Planu Zagospodarowania Przestrzennego „Cisna 1/2004” w Gminie Cisna od granic państwa



Źródło: mapy.geoportal.gov.pl/imap/

2. OKREŚLENIE, ANALIZA I OCENA ISNIEJĄCEGO STANU ŚRODOWISKA ORAZ POTENCJALNYCH ZMIAN TEGO STANU, W PRZYPADKU BRAKU REALIZACJI PROJEKTOWANEGO DOKUMENTU

2.1. Dotychczasowy sposób zagospodarowania terenu

➤ **Zapisy obowiązującego Miejscowego Planu Zagospodarowania Przestrzennego na terenie objętym opracowaniem**

Zmiana Nr 1/2019 Miejscowego Planu Zagospodarowania Przestrzennego „Cisna 1/2004” w Gminie Cisna swym zakresem obejmuje części działek nr ew. 426/2 oraz 426/3, obręb 0002 – Cisna, o powierzchni około 0,1100ha. Obszar objęty Zmianą Nr 1/2019 Miejscowego Planu Zagospodarowania Przestrzennego „Cisna 1/2004” w Gminie Cisna jest częściowo zainwestowany obiektami towarzyszącymi rekreacji i turystyce.

Zgodnie z ewidencją gruntów części działek objęte opracowaniem stanowią tereny o użytku: PsIV.

W analizowanym obszarze, a także na działkach sąsiednich obowiązuje Miejscowy Plan Zagospodarowania Przestrzennego „Cisna 1/2004” w Gminie Cisna, uchwalony Uchwałą Nr XLIII/267/2006 Rady Gminy w Cisnej z dnia 17 sierpnia 2006 roku. Zgodnie z w/w planem obszar objęty opracowaniem Zmiany Nr 1/2019 Miejscowego Planu Zagospodarowania Przestrzennego „Cisna 1/2004” w Gminie Cisna oznaczony jest symbolem: US2 – tereny sportu i rekreacji.

Przeznaczenie terenów sąsiednich (zgodnie z obowiązującym Miejscowym Planem Zagospodarowania Przestrzennego):

- od strony wschodniej – bezpośrednio – tereny o symbolu MRI – tereny zabudowy rekreacji indywidualnej z przeznaczeniem pod lokalizację budynków okresowego wypoczynku.

Na terenach MRI dopuszcza się lokalizację:

- budynków gospodarczych, garaży, wiat garażowych,
- miejsc postojowych, zieleni, miejsc na ognisko oraz obiektów małej architektury,
- urządzeń służących do rekreacji i wypoczynku,
- urządzeń i sieci infrastruktury technicznej, dojść i dojazdów.

- od strony zachodniej – bezpośrednio – tereny o symbolu US2 – tereny sportu i rekreacji z przeznaczeniem pod publiczne tereny sportu i rekreacji bez programu mieszkaniowego.

Na terenach US2 dopuszcza się:

- lokalizację obiektów i urządzeń sportowych i rekreacyjnych,
- lokalizację obiektów i urządzeń służących do organizowania imprez kulturalnych i rozrywkowych, np. amfiteatr, muszla koncertowa,
- tymczasowe zagospodarowanie, urządzenie i użytkowanie terenu na czas przygotowania i trwania imprez kulturalnych, sportowych i rekreacyjnych,
- lokalizację zieleni urządzonej, małej architektury, sanitariatów, dojść o nawierzchniach naturalnych,
- lokalizację urządzeń i sieci infrastruktury technicznej.

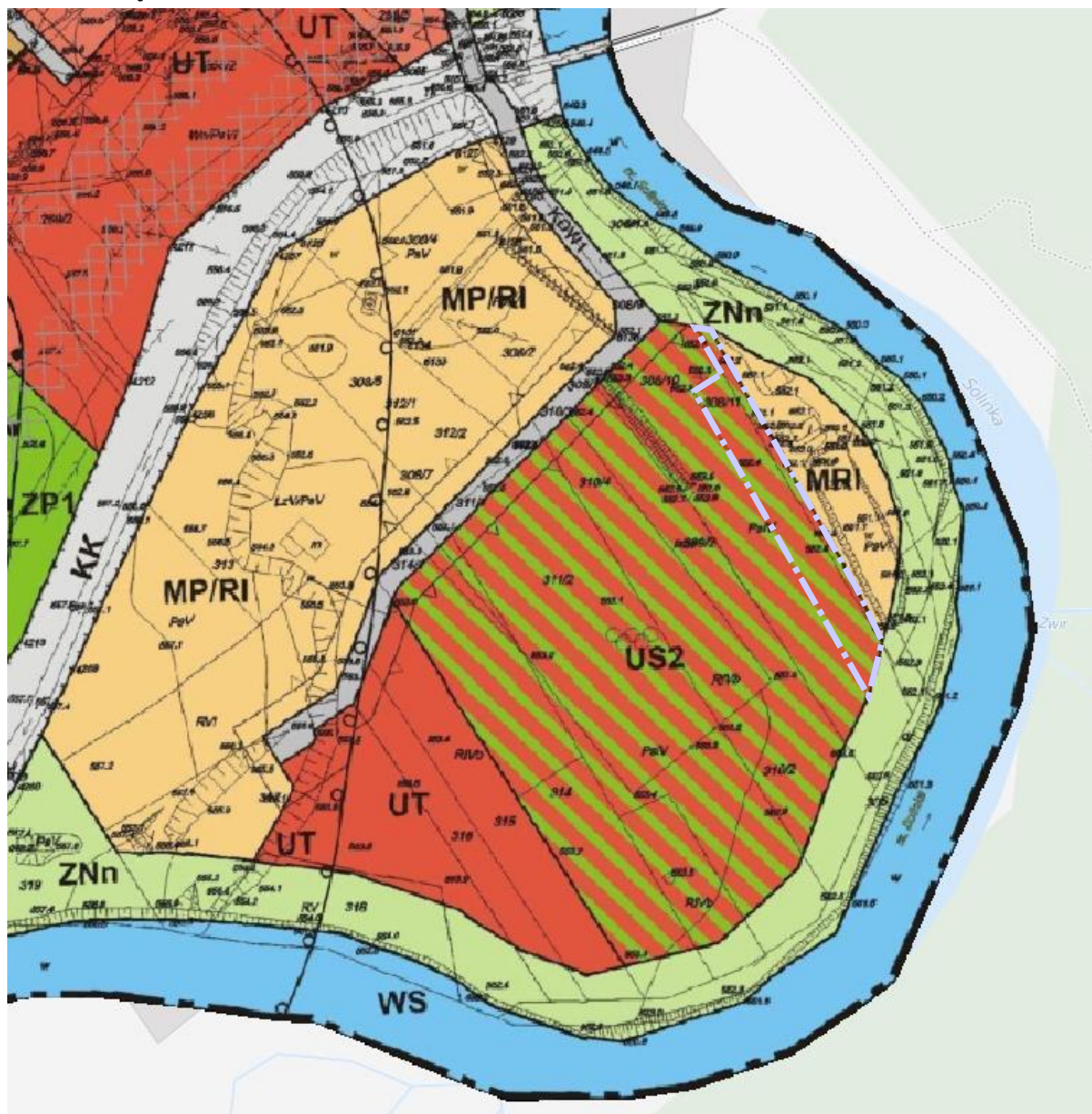
- od strony północnej – pośrednio – KDW1 – tereny komunikacji oraz bezpośrednio – ZNn – tereny zieleni nieurządzonej niskiej, stanowiące tereny skarp, jarów, oraz fragmenty doliny rzeki Solinki, stanowiącej jej korytarz ekologiczny, częściowo zagrożone zalaniem wodami powodziowymi.

Na terenie ZNn dopuszcza się:

- remonty, przebudowy i nadbudowy istniejącej zabudowy mieszkaniowej,
- prowadzenie ścieżek pieszych, rowerowych, remonty, przebudowy istniejących dróg oraz budowę niezbędnych nowych dróg,
- lokalizację sieci i urządzeń infrastruktury technicznej oraz urządzeń związanych z gospodarką wodną i zabezpieczeniem przeciwpowodziowym,
- budowę kładek pieszych, mostów, spełniające wymogi przepisów odrębnych,

- poza terenem zagrożonym zalaniem wodami powodziowymi lokalizowanie plaż trawiastych, trawiastych boisk do gry, małej architektury, miejsc na ognisko, grill,
 - w terenach zagrożonych zalaniem utrzymywanie terenu w formie porostu łąkowego lub łąk i pastwisk,
 - uzupełnienie zieleni w dostosowaniu do warunków siedliskowych i rzeźby terenu.
- od strony południowej – bezpośrednio – ZNn – tereny zieleni nieurządzonej niskiej.
- Na terenie ZNn dopuszcza się:
- remonty, przebudowy i nadbudowy istniejącej zabudowy mieszkaniowej,
 - prowadzenie ścieżek pieszych, rowerowych, remonty, przebudowy istniejących dróg oraz budowę niezbędnych nowych dróg,
 - lokalizację sieci i urządzeń infrastruktury technicznej oraz urządzeń związanych z gospodarką wodną i zabezpieczeniem przeciwpowodziowym,
 - budowę kładek pieszych, mostów, spełniające wymogi przepisów odrębnych,
 - poza terenem zagrożonym zalaniem wodami powodziowymi lokalizowanie plaż trawiastych, trawiastych boisk do gry, małej architektury, miejsc na ognisko, grill,
 - w terenach zagrożonych zalaniem utrzymywanie terenu w formie porostu łąkowego lub łąk i pastwisk,
 - uzupełnienie zieleni w dostosowaniu do warunków siedliskowych i rzeźby terenu.

Ryc. 3. Lokalizacja obszaru objętego sporządzeniem Zmiany Nr 1/2019 Miejsowego Planu Zagospodarowania Przestrzennego „Cisna 1/2004” w Gminie Cisna względem terenów sąsiednich



Orientacyjne położenie terenu objętego Zmianą Nr 1/2019 Miejsowego Planu Zagospodarowania Przestrzennego „Cisna 1/2004”

Źródło: portal.gison.pl/cisna/

➤ **Regiony fizyczno-geograficzne terenu objętego opracowaniem**

Opracowywany obszar objęty Zmianą Nr 1/2019 Miejsowego Planu Zagospodarowania Przestrzennego „Cisna 1/2004” w Gminie Cisna położony jest w obrębie:

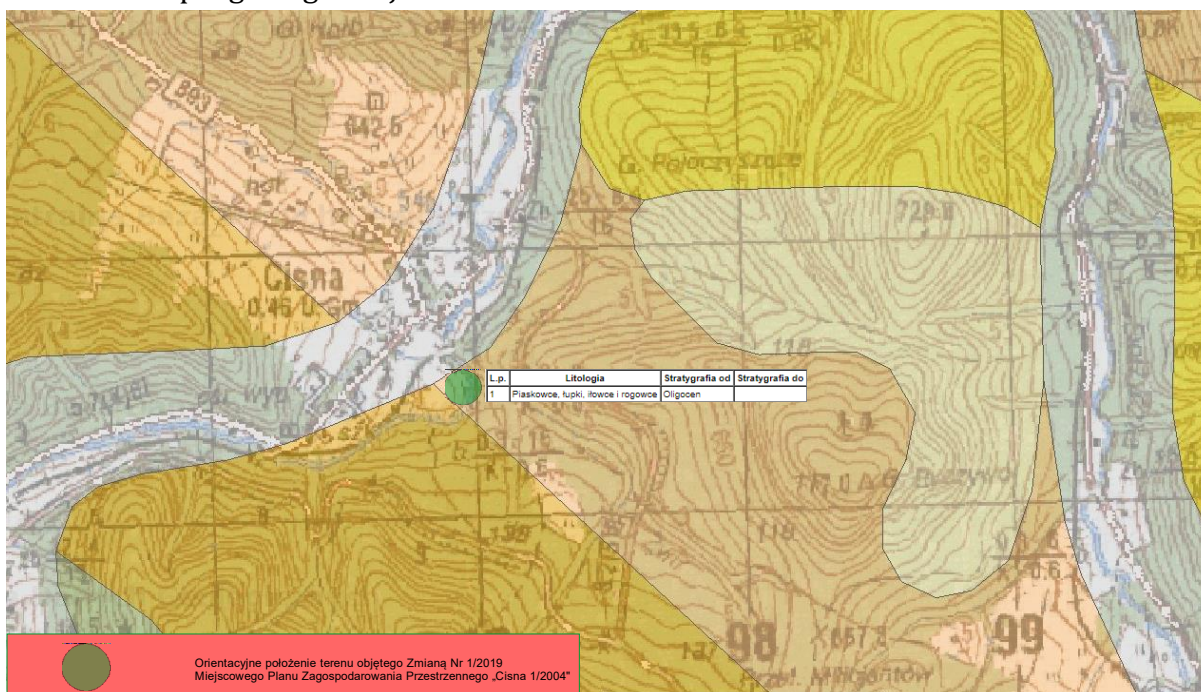
- megaregionu – Region Karpacki,
- mezoregionu – Bieszczady Zachodnie,

- makroregionu – Beskidy Lesiste,
- prowincji – Karpaty Wschodnie z Podkarpaciem Wschodnim,
- podprowincji – Zewnętrzne Karpaty Wschodnie – Beskidy Wschodnie,
- regionu – Góry średnie.

➤ **Budowa geologiczna terenu objętego opracowaniem**

Obszar objęty zmianą miejscowego planu znajduje się na terenie występowania piaskowców, łupków, iłowców, rogowców oraz piasków, żwirów, mad rzecznych, torfów i namułków.

Ryc. 4. Orientacyjna lokalizacja obszaru objętego sporządzeniem Zmiany „1/2019” Miejscowego Planu Zagospodarowania Przestrzennego „Cisna 1/2004” na mapie geologicznej



Źródło: <http://bazagis.pgi.gov.pl>

➤ **Klimat**

Analizowany obszar położony jest w obszarze klimatu górskiego, który charakteryzuje się obniżeniem temperatury i wzrostem ilości opadów wraz ze wzrostem wysokości.

Średnia roczna temperatura wynosi $+6,30^{\circ}\text{C}$, latem $14 - 15^{\circ}\text{C}$, natomiast zimą -7°C . Średnie roczne opady zawierają się w przedziale od 950 do 1150 mm. Największe występują w lipcu, zaś najmniejsze w zimie. Średnia długość okresu wegetacji to 192 dni. W obniżeniach średniogórskich, zwłaszcza zimą, następuje zjawisko inwersji termicznej, któremu towarzyszą gęste mgły. Pokrywa śnieżna osiąga grubość od 0,5m do 2,0m, która

zalega w zależności od wysokości od 80 do 150 dni. Przymrozki wczesne pojawiają się od końca września, tymczasem późne do końca maja.

Tab. 4. Właściwości klimatyczne gminy Cisna

Średnia roczna temperatura	+6,30°C
Średnia temperatura latem	+15,0°C
Średnia temperatura zimą	-7,0°C
Średnie roczne opady	do 1150mm
Średnia ilość dni z pokrywą śnieżną	80 – 150 dni
Średnia długość wegetacji	192 dni

Źródło: opracowanie własne.

Klimat górski cechuje się obniżeniem temperatury oraz wzrostem ilości opadów wraz ze wzrostem wysokości. Równocześnie wraz z obniżającym się w sposób regularny ciśnieniem atmosferycznym maleje proporcjonalnie ciśnienie cząsteczkowe tlenu. Niedobór tlenu w powietrzu, który zwiększa się wraz z wysokością, stanowi swoistą właściwość klimatu górskiego.

Cechą szczególną klimatu górskiego jest relatywnie duże natężenie promieniowania słonecznego, przenikającego w okresie dni pogodnych bez znaczących strat przez czyste, suche i mniej gęste powietrze górskie. W takim środowisku atmosferycznym spada pochłanianie i rozpraszanie promieni słonecznych. W górach natężenie promieniowania rośnie dodatkowo ze względu na dużą ilość promieniowania odbitego od powierzchni śniegu, w zależności z tym warunki bioklimatyczne występujące zimą można określić, jako pozytywne dla analizowanego terenu.

➤ **Wody powierzchniowe i podziemne**

✓ **Ujęcia wód**

Na omawianym terenie Zmiany Nr 1/2019 Miejscowego Planu Zagospodarowania Przestrzennego „Cisna 1/2004” w Gminie Cisna nie ma zlokalizowanych ujęć wód podziemnych w formie studni.

✓ **Jednolite Części Wód Powierzchniowych**

Teren objęty opracowaniem Zmiany Nr 1/2019 Miejscowego Planu Zagospodarowania Przestrzennego „Cisna 1/2004” w Gminie Cisna leży w zlewni rzeki San, w obrębie jednolitych części wód powierzchniowych o kodzie PLRW2000122212699 i nazwie Solinka do Wetliny.

Dla wód powierzchniowych oraz terenów chronionych cele środowiskowe ustala się zgodnie z Rozporządzeniem Rady Ministrów z dnia 18 października 2016r. w sprawie Planu gospodarowania wodami na obszarze dorzecza Wisły (Dz. U. z 2016r., poz. 1911 z późn. zm.), który wszedł w życie z dniem 13 grudnia 2016r. Zadaniem środowiskowym

dla Jednolitych Części Wód Powierzchniowych rzecznych w zakresie stanu chemicznego jest dobry stan chemiczny. Celem środowiskowym dla Jednolitych Części Wód Powierzchniowych rzecznych w obrębie elementów hydromorfologicznych jest dobry stan tych elementów (II klasa). Natomiast w sprawie Jednolitych Części Wód monitorowanych, które zgodnie z wynikami oceny stanu wykonanej przez Główny Inspektorat Ochrony Środowiska osiągają bardzo dobry stan ekologiczny, celem środowiskowym jest utrzymanie hydromorfologicznych parametrów oceny na poziomie I klasy.

Zgodnie z mapą Jednolitych Części Wód Powierzchniowych obszar Zmiany Nr 1/2019 Miejscowego Planu Zagospodarowania Przestrzennego „Cisna 1/2004” w Gminie Cisna leży w zasięgu Jednolitych Części Wód Powierzchniowych o nazwie: „Solinka do Wetliny”, oznaczonym europejskim kodem PLRW2000122212699.

W Polsce, w pierwszej części planowania gospodarowania wodami, cele środowiskowe dla części wód zostały oparte głównie na wartościach granicznych oddzielnych wskaźników fizyko-chemicznych, biologicznych i hydromorfologicznych, które określają stan ekologiczny wód powierzchniowych, a także wskaźników chemicznych mówiących o stanie chemicznym wody, odpowiadających warunkom osiągnięcia przez te wody minimum dobrego stanu (dla części wód określonych jako naturalne) oraz dobrego lub powyżej dobrego potencjału (dla części wód określonych jako silnie zmienione lub sztuczne). Wartości tych wskaźników wyznacza Rozporządzenie Ministra Środowiska z dnia 9 listopada 2011r., w sprawie klasyfikacji stanu ekologicznego, potencjału ekologicznego i stanu chemicznego jednolitych części wód powierzchniowych (Dz. U. z 2011r. Nr 258 poz. 1549) oraz Rozporządzenie Ministra Środowiska z dnia 21 grudnia 2015r., w sprawie kryteriów i sposobu oceny stanu wód podziemnych (Dz. U. z 2016r., poz. 85). W przypadku wód przejawiających w trakcie ustalania celów środowiskowych bardzo dobry stan ekologiczny, wymagane jest zachowanie tego stanu dla spełnienia zasady nie pogarszania stanu wód.

Dla Jednolitych Części Wód, które są obecnie w bardzo dobrym stanie/potencjale ekologicznym, zadaniem środowiskowym będzie zachowanie tego stanu/potencjału. Dla naturalnych części wód zamierzeniem jest osiągnięcie co najmniej dobrego stanu ekologicznego i zachowanie co najmniej dobrego stanu chemicznego.

Stan ekologiczny, ustalają również hydromorfologiczne części jakości, tj.:

- reżim hydrologiczny,
- ciągłość rzeki,
- warunki morfologiczne.

Odstępstwa od celów środowiskowych (derogacje) na terenie dorzecza Wisły wyznaczono dla 1019 jednolitych części wód powierzchniowych rzek zewzględu zagrożenia nie osiągnięciem tychże celów. W takich przypadkach przepisy ustawy Prawo Wodne z dnia 20 lipca 2017r. zezwalają na wydłużenie terminów lub określenie mniej rygorystycznych celów.

Tab. 5. Charakterystyka Jednolitych Części Wód Powierzchniowych o nazwie „Solinka do Wetliny”

Nazwa JCWP	Solinka do Wetliny
Europejski kod JCWP	PLRW2000122212699
Długość JCWP	~ 116,3 km
Powierzchnia JCWP	~ 296,2 km ²
Obszar dorzecza	obszar dorzecza Wisły
Region wodny	region wodny Górnej Wisły
Scalona Część Wód	Solinka (GW0803)
Zlewnia bilansowa	San z Wisłokiem
Właściwe RZGW	RZGW w Krakowie
Typ JCWP	Potok fliszowy (12)
Status JCWP	naturalna część wód
Ocena stanu	dobry
Ocena zagrożenia	niezagrożona
Cel środowiskowy - stan/potencjał ekologiczny	dobry stan ekologiczny
Cel środowiskowy – stan chemiczny	dobry stan chemiczny
Ekoregion wg. Kondrackiego	Karpaty (10)

Źródło: warunki.krakow.rzgw.gov.pl/imap/

✓ **Jednolite Części Wód Podziemnych**

Celem środowiskowym postawionym dla Jednolitych Części Wód Podziemnych jest dobry stan ilościowy i chemiczny, sprecyzowany wpływem wskaźników zgodnie z rozporządzeniem o ocenie wód podziemnych. Stan ilościowy obrazuje wpływ poboru wody na części wód podziemnych, podczas gdy stan chemiczny odnosi się do właściwości fizykochemicznych wód podziemnych (analizowanych zarówno jako zanieczyszczenia, a także skażenie).

Stosownie z dostępnymi opracowaniami wody gruntowe znajdują się głównie w wietrzelinach i utworach zboczowych. Nie współtworzą jednolitego poziomu wodonośnego, jednak istnieją w postaci sączeń na zróżnicowanych głębokościach.

W przypadku utworów starszego podłoża skalistego woda gruntowa znajduje się na dość pokaźnych głębokościach w formie wód szczelinowych. Natomiast w utworach dolinnych

woda gruntowa znajduje się w utworach przepuszczalnych mając zazwyczaj zwierciadło swobodne. Głębokość pojawiania się tych wód jest zależna od odległości od cieków oraz wyniesienia utworów dolinnych ponad poziom wody znajdujący się w cieku. Obszar objęty projektem Zmiany Nr 1/2019 Miejscowego Planu Zagospodarowania Przestrzennego „Cisna 1/2004” w Gminie Cisna leży w jednolitej części wód podziemnych o kodzie PLGW2000168 i numerze Jednolite Części Wód Podziemnych 168 (zgodnie z podziałem obowiązującym od 01.01.2016r. na 172 części).

Tab. 5. Charakterystyka Jednolitych Części Wód Podziemnych o nr 168

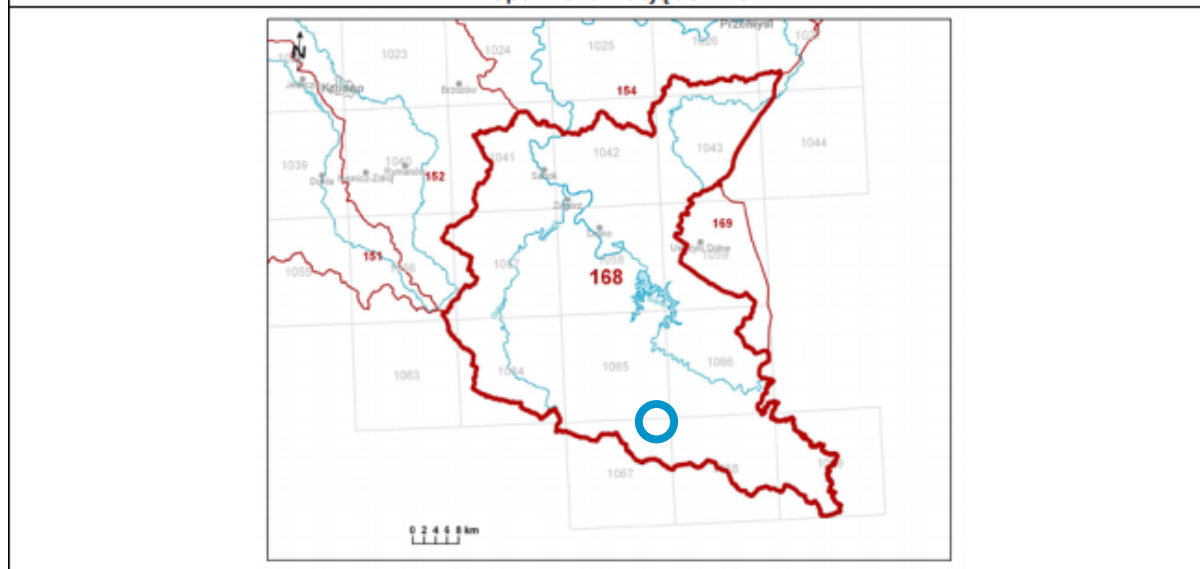
Europejski kod Jednolitych Części Wód Podziemnych	PLGW2000168
Powierzchnia Jednolitych Części Wód Podziemnych	2795,9 km ²
Obszar dorzecza	obszar dorzecza Wisły
Region wodny	region wodny Górnej Wisły
Właściwe RZGW	RZGW w Krakowie
Ocena stanu ilościowego	dobry
Ocena stanu chemicznego	dobry
Cel środowiskowy – stan ilościowy	dobry stan ilościowy
Cel środowiskowy – stan chemiczny	dobry stan chemiczny
Ocena ryzyka nieosiągnięcia celów środowiskowych	niezagrożona

Źródło: warunki.krakow.rzgw.gov.pl/imap/

Tab. 6. Jednolite części wód podziemnych nr 168 – opis.

Numer JCWPd: 168	Powierzchnia JCWPd [km²]: 2795.9	
Identyfikator UE:	PLGW2000168	
Położenie administracyjne		
Województwo	Powiat	Gminy
	brzozowski	Brzozów (obszar wiejski), Dydnia
	przemyski	Bircza, Krasieczyn, Przemyśl [cz.2], Fredropol
	sanocki	Zarszyn, Sanok, Tyrawa Wołoska, Bukowsko, Komańcza, Zagórz (miasto), Zagórz (obszar wiejski), Sanok (gm. miejska)
	leski	Lesko (obszar wiejski cz.1), Olszanica, Lesko (miasto), Lesko (obszar wiejski cz.2), Solina, Baligród, Cisna
	bieszczadzki	Ustrzyki Dolne (miasto), Ustrzyki Dolne (obszar wiejski), Czarna, Lutowiska
Współrzędne geograficzne	21°56'42.5429" - 22°56'52.7056" 49°01'44.2779" - 49°41'32.4948"	

Mapa z lokalizacją JCWPd



Położenie hydrologiczne hydrogeologiczne	
Dorzecze	Wisły
Region wodny RZGW	Górnej Wisły RZGW Kraków
Główna zlewnia w obrębie JCWPd (rząd zlewni)	San (II)
Obszar bilansowy	K-08 San
Region hydrogeologiczny (Paczyński, 1995)	XIV- karpacki

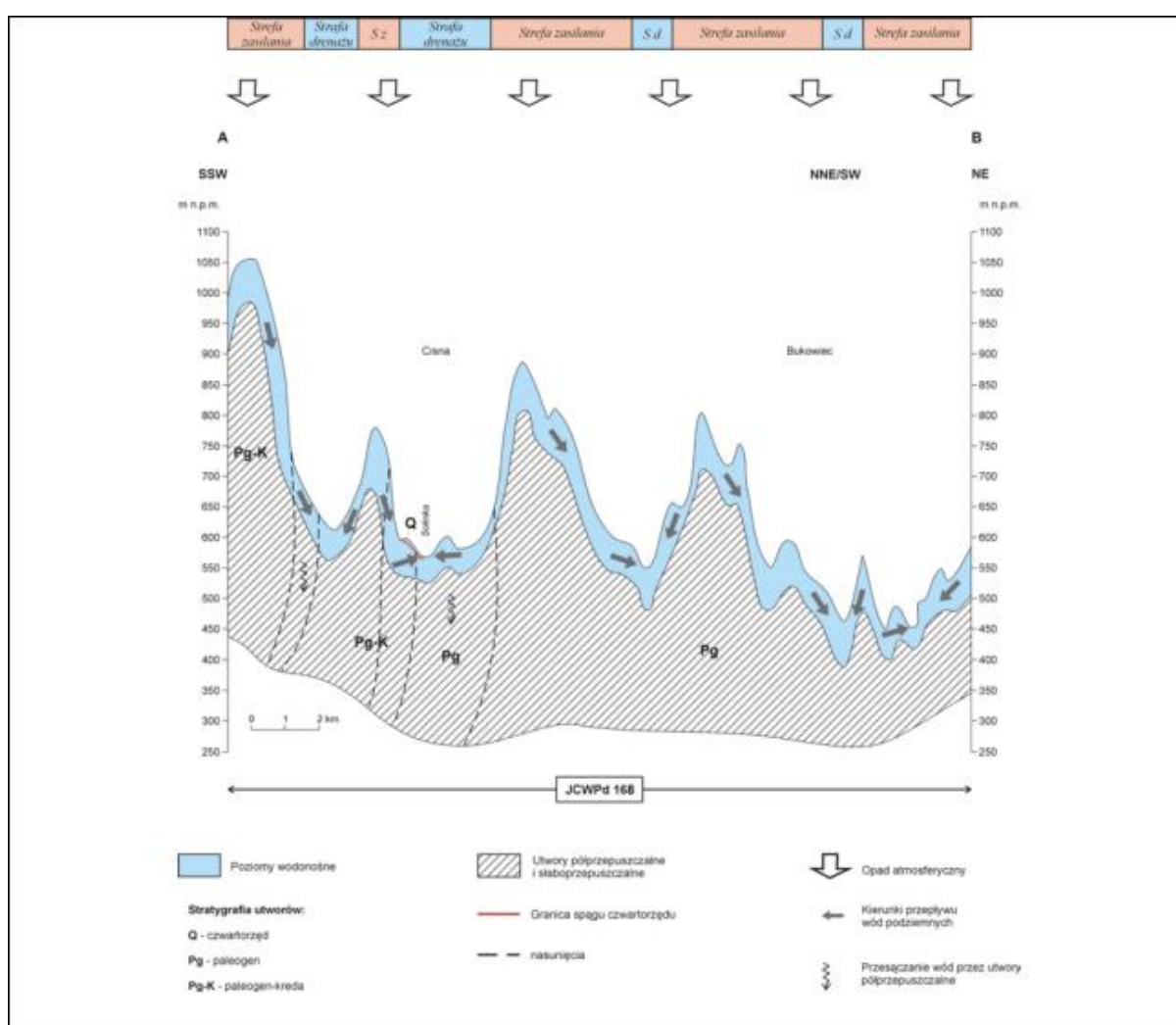
HYDROGEOLOGIA					
Liczba pięter wodonośnych		2			
Charakterystyka pięter wodonośnych (od powierzchni terenu)					
Piętro czwartorzędowe	Stratygrafia	Litologia		Charakterystyka wodonośca	
	czwartorzęd	piaski, żwiry, otoczaki		porowy	
	Charakter zwierciadła wody	Głębokość występowania warstw wodonośnych poziomu			
	częściowo napięte	od – do [m]			
	0.5-5.1				
	Parametry hydrogeologiczne warstwy wodonośnej				
	miąższość od –do	wsp. filtracji od -do	przewodność	odsączalność/ zasobność sprężysta średnia	
	[m]	[m/h]	[m ² /h]	-	
	0.9-11.6	0.0004-0.4	0.83-12.5	b.d.	
	Typy chemiczne wód podziemnych (naturalne/ odbiegające od typów naturalnych)				
<u>Typy naturalne:</u> HCO ₃ -Ca-Mg (wody wodorowęglanowo-wapniowo-magnezowe), HCO ₃ -Ca (wody wodorowęglanowo-wapniowe)					
Piętro fliszowe (paleogeńsko-kredowe)	Stratygrafia	Litologia		Charakterystyka wodonośca	
	paleogen, kreda	piaskowce, łupki		szczelinowo-porowy	
	Charakter zwierciadła wody	Głębokość występowania warstw wodonośnych poziomu			
	napięte	od – do [m]			
	0.7-64				
	Parametry hydrogeologiczne warstwy wodonośnej				
	miąższość od –do	wsp. filtracji od -do	przewodność	odsączalność/ zasobność sprężysta średnia	
	[m]	[m/h]	[m ² /h]	-	
	0.6-82.6	0.004-0.04	b.d.	b.d.	
	Typy chemiczne wód podziemnych (naturalne/ odbiegające od typów naturalnych)				
<u>Typy naturalne:</u> HCO ₃ -Ca-Mg (wody wodorowęglanowo-wapniowo-magnezowe), HCO ₃ -Ca (wody wodorowęglanowo-wapniowe), HCO ₃ -SO ₄ -Ca (wody wodorowęglanowo-siarczanowo-wapniowe), HCO ₃ -SO ₄ -Ca-Mg (wody wodorowęglanowo-siarczanowo-wapniowo-magnezowe), HCO ₃ -Na (wody wodorowęglanowo-sodowe) HCO ₃ -Na-Ca (wody wodorowęglanowo-sodowo-wapniowe)					

Źródło: <https://www.pgi.gov.pl/>

Wody podziemne uzupełniane są głównie przez bezpośrednią infiltrację opadów atmosferycznych oraz w niskim stopniu przez infiltrację wód powierzchniowych, a także dopływ z podłoża. Zasilanie piętra fliszowego jest podporządkowane głównie charakterowi litologicznemu zwierzielin oraz kąta nachylenia stoków. Najkorzystniejsze warunki infiltracji występują w obrębie dolin rzecznych i kotlin. Przepływ wód podziemnych przebiega w stronę dolin rzecznych, które tworzą podstawę drenażu. Granice hydrodynamiczne ciągną się po działach wód podziemnych, które zazębiają się z działami wód powierzchniowych. Północną granicą Jednolitych Części Wód Podziemnych jest wododział 3-go rzędu zamknięty powyżej ujścia Tyrawy do Sanu. Od wschodu i zachodu Jednolite

Części Wód Podziemnych ogranicza zasięg zlewni Sanu. Południowa granica przebiega wzdłuż granicy Polski ze Słowacją, tymczasem południowo-wschodnia wzdłuż granicy Polski z Ukrainą. Naturalnymi strefami drenażu wewnątrz Jednolitych Części Wód Podziemnych są rzeki oraz cieki powierzchniowe, jednak dla głębiej położonych warstw wodonośnych jest to głównie tylko rzeka San. Rolę drenażu stanowią również ujęcia wód podziemnych (studnie wiercone oraz kopane, źródła). Kierunki krążenia wód podziemnych są zazwyczaj skomplikowane z przyczyn wykształcenia litologicznego i tektoniki utworów fliszu karpackiego. Zasadniczo wody wszystkich pięter/poziomów wodonośnych przepływają w stronę naturalnych stref drenażu. Oddziaływanie ujęć narusza ten kierunek tylko lokalnie na nieznacznych terenach.

Tab. 7. Schemat krążenia wód podziemnych o nr 168



Źródło: <https://www.pgi.gov.pl/>

Zgodnie z treścią art. 81 ust. 3 ustawy z dnia 3 października 2008 o udostępnianiu informacji o środowisku i jego ochronie, udziale społeczeństwa w ochronie środowiska oraz o ocenach oddziaływania na środowisko (j.t. Dz. U. z 2018r., poz. 2081 z późn. zm.),

zwracając uwagę na zakres i charakter planowanego przedsięwzięcia oraz jego przewidywane oddziaływanie na układ hydrologiczny terenu inwestycji i obszarów sąsiednich, nie ma podstaw przypuszczać, aby realizacja omawianej inwestycji miała znaczący wpływ na stan ekologiczny jednolitych części wód powierzchniowych (JCWP) i podziemnych (JCWPd), jak również uniemożliwiła osiągnięcie celów środowiskowych zawierających się w planach gospodarowania wodami na terenach dorzeczy. Planowane zamierzenie nie wpłynie również negatywnie na cele ochrony wód w rozumieniu art. 4.1., w związku z art. 4.7. Dyrektywy 2000/60/WE Parlamentu Europejskiego i Rady z dnia 23 października 2000r. ustanawiającej ramy wspólnotowego działania w dziedzinie polityki wodnej (Ramowej Dyrektywy Wodnej).

Obszary chronione wymienione w art. 317 ust. 4 ustawy Prawo Wodne

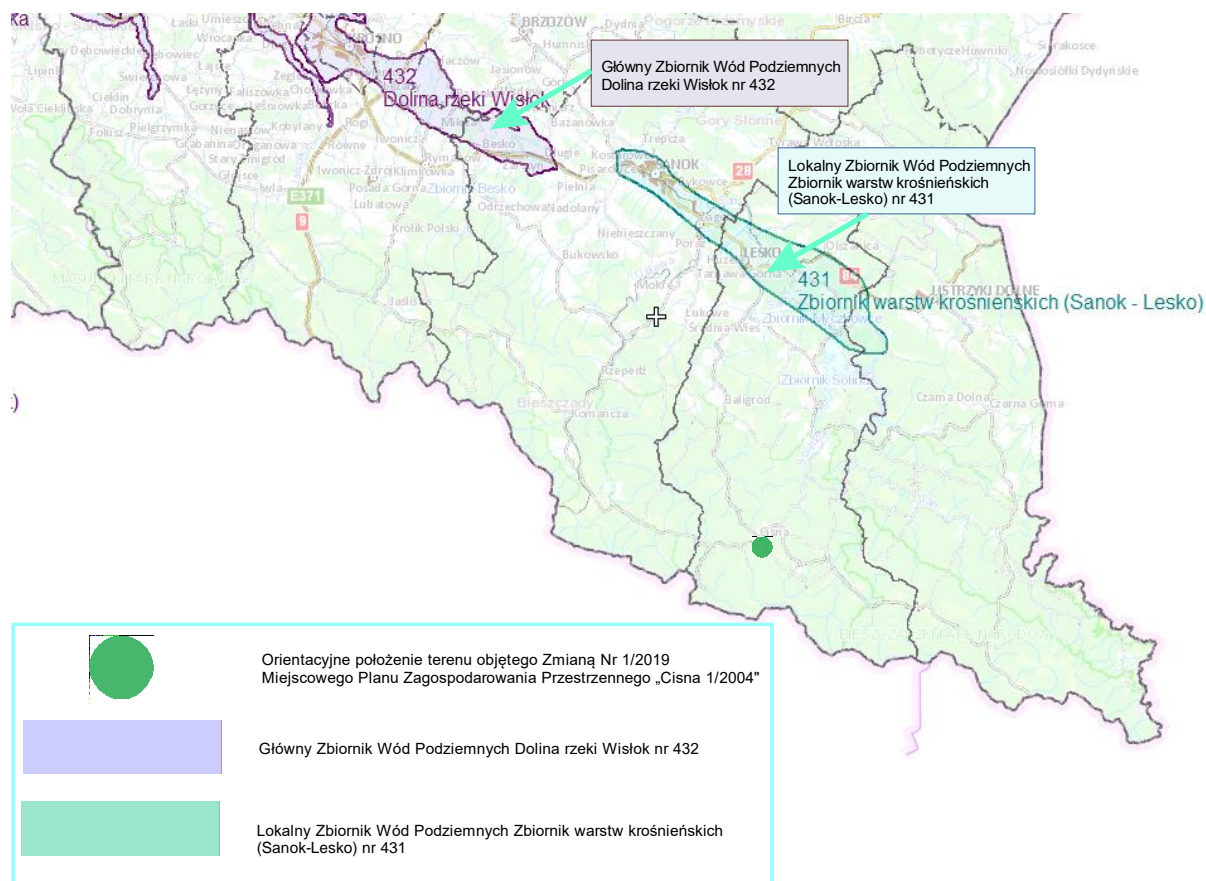
Zgodnie z art. 317 ust. 4 ustawy z dnia 20 lipca 2017r. Prawo Wodne rejestr zawiera wykazy następujących obszarów chronionych:

- 1) *jednolitych części wód przeznaczonych do poboru wody na potrzeby zaopatrzenia ludności w wodę przeznaczoną do spożycia przez ludzi – pobór wody realizowany będzie indywidualnie ze studni kopanych lub wierconych.*
- 2) *Jednolitych części wód przeznaczonych do celów rekreacyjnych, w tym kąpieliskowych – na terenie zmiany nie planuje się budowy sztucznych zbiorników wodnych i nie występują naturalne.*
- 3) *Obszarów wrażliwych na eutrofizację wywołaną zanieczyszczeniami pochodzącymi ze źródeł komunalnych rozumianą jako wzbogacanie wód bigenami, w szczególności związkami azotu lub fosforu, powodującymi przyspieszony wzrost glonów oraz wyższych form życia roślinnego, w wyniku którego następują niepożądane zakłócenia biologicznych stosunków w środowisku wodnym oraz pogorszenie jakości tych wód – wytwarzane odpady komunalne gromadzone będą w szczelnych bezodpływowych zbiornikach oraz systematycznie opróżniane przez wysoko wyspecjalizowane firmy, a więc nie zachodzi niebezpieczeństwo eutrofizacji.*
- 4) *Obszarów przeznaczonych do ochrony siedlisk lub gatunków, o których mowa w przepisach ustawy z dnia 16 kwietnia 2004r. o ochronie przyrody, dla których utrzymanie lub poprawa stanu wód jest ważnym czynnikiem w ich ochronie. – jak wykazała inwentaryzacja terenu zawarta w Prognozie oddziaływania na środowisko w granicach planowanej zmiany nie stwierdzono występowania gatunków chronionych typowych dla Ciśniańsko-Wetlińskiego Parku Krajobrazowego, obszarów Natura 2000 o nazwie „Bieszczady” oraz otuliny Bieszczadzkiego Parku Narodowego, na obszarze których znajduje się projektowana zmiana planu.*
- 5) *Obszarów przeznaczonych do ochrony gatunków zwierząt wodnych o znaczeniu gospodarczym – teren projektowanej zmiany planu znajduje się poza w/w obszarem.*

✓ Główne Zbiorniki Wód Podziemnych

Obszar objęty opracowaniem nie znajduje się w zasięgu Głównych Zbiorników Wód podziemnych, a także ich stref ochronnych. Najbliżej znajdującym się Głównym Zbiornikiem Wód Podziemnych jest „Dolina rzeki Wisłok” o numerze 432, natomiast najbliżej znajdującym się Lokalnym Zbiornikiem Wód Podziemnych jest „Zbiornik Warstw Krośnieńskich (Sanok – Lesko)” o numerze 431.

Ryc. 4. Orientacyjna lokalizacja obszaru objętego sporządzeniem Zmiany Nr 1/2019 Miejscowego Planu Zagospodarowania Przestrzennego względem Głównych i Lokalnych Zbiorników Wód Podziemnych.



✓ ***Tereny zagrożenia powodziowego o prawdopodobieństwie wystąpienia raz na 100 lat (Q1%)***

Dla opracowywanego terenu nie zostały sporządzone mapy ryzyka powodziowego oraz mapy zagrożenia powodziowego przez Prezesa Krajowego Zarządu Gospodarki Wodnej. Jednakże z dostępnych źródeł informacji publicznych przyjęto, iż teren działek nr ew. 426/2, 426/3, obręb – 0002 Cisna leży poza obszarami narażonymi na zalewanie wodami powodziowymi. Obszar zalewowy wodą stuletnią znajduje się wzdłuż rzeki Wetlina, poza obszarem wykonania przedmiotowej zmiany.

✓ ***Obszary zagrożone podtopieniami***

Dla terenu objętego opracowaniem nie zostały wykonane mapy obrazujące zagrożenie podtopieniami.

➤ **Warunki glebowe oraz struktura użytkowania gruntów**

Stosownie do danych z 2017 roku, opracowanego przez Główny Urząd Statystyczny Gmina Cisna obejmuje obszar 2874,97715 ha, gdzie 5,6% stanowią użytki rolne, natomiast użytki leśne stanowią około 88%.

Na opracowywanym obszarze znajdują się zazwyczaj gleby brunatne, cechujące się zaawansowanym procesem wietrzenia minerałów pierwotnych, resyntezą minerałów wtórnych oraz uwalnianiem do roztworów produktów wietrzenia. Przewaga bezwęglanowych, kwarcowo-krzemianowych skał fliszowych jako podłoża oraz górskie warunki klimatyczno-roślinne powodują, że pośród gleb brunatnych dominują tu kwaśne gleby brunatne.

Na terenie omawianej zmiany planu miejscowego nie występują grunty o wysokich klasach bonitacyjnych (I, II oraz III), dla których wymagana jest zmiana przeznaczenia na cele nierolnicze i nieleśne, o której mowa w ustawie o planowaniu i zagospodarowaniu przestrzennym (j.t. Dz. U. z 2018r. poz. 1945 z późn. zm.).

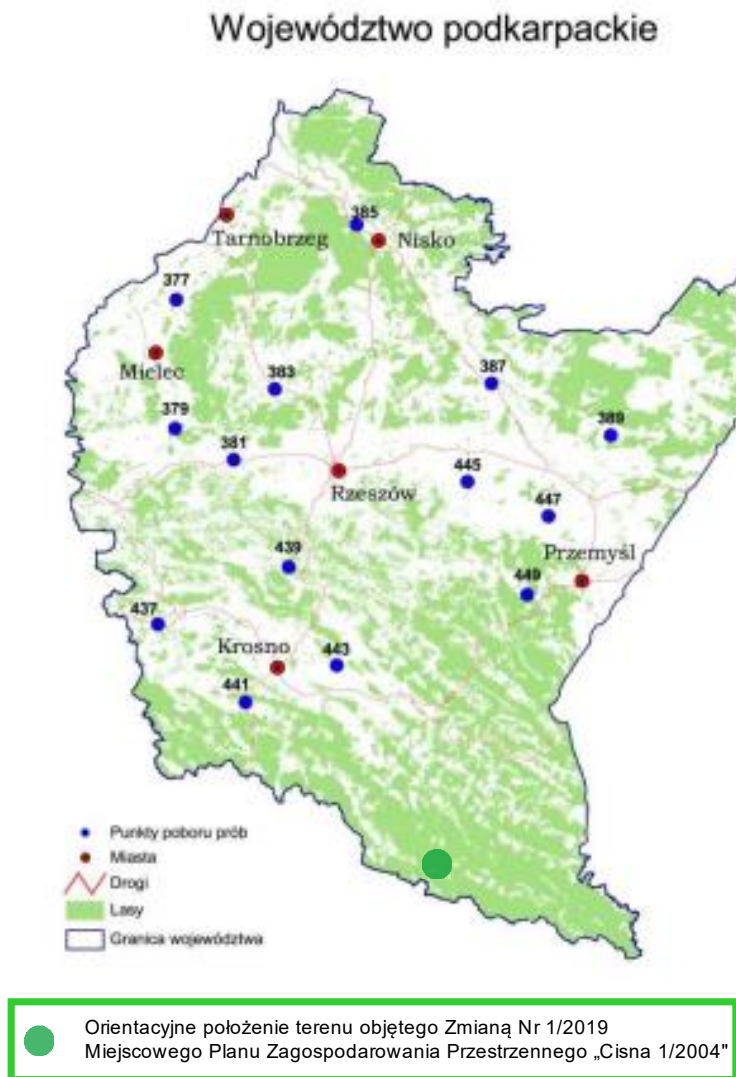
Na podstawie wypisu z ewidencji gruntów części działek objętych opracowaniem stanowią tereny o użytku: PsIV o powierzchni około 0,1100ha.

Na podstawie mapy sozologicznej Polski obszar, na którym planuje się Zmianę Nr 1/2019 Miejscowego Planu Zagospodarowania Przestrzennego „Cisna 1/2004” w Gminie Cisna, usytuowany jest na gruntach podatnych na denudację naturogeniczną i uprawową. Denudacja jest procesem niszczącym, który powoduje wyrównywanie i stopniowe obniżanie powierzchni Ziemi poprzez usuwanie materiału skalnego lub gleby, obejmujący wietrzenie, erozję i ruchy masowe z terenów górskich oraz wyżynnych na nizinne, powodujące wyrównanie terenu (peneplenizacja).

Na omawianym terenie nie znajdują się gleby pochodzenia organicznego, objęte ochroną prawną, wynikającą z ustawy o ochronie gruntów rolnych i leśnych (j.t. Dz. U. z 2017r. poz. 1161).

„Monitoring chemizmu gleb ornych Polski” jest podsystemem Państwowego Monitoringu Środowiska w zakresie jakości gleb i ziemi. Podstawą badań jest monitorowanie zmian szerokiego zakresu właściwości gleb użytkowanych rolniczo, głównie cech chemicznych, powstających w określonych przedziałach czasu powstających na wskutek rolniczej i pozarolniczej działalności człowieka. Obszar objęty Zmianą Nr 1/2019 Miejscowego Planu Zagospodarowania Przestrzennego „Cisna 1/2004” w Gminie Cisna leży poza opracowaniem Instytutu Uprawy Nawożenia i Gleboznawstwa Państwowego Instytutu Badawczego w Puławach pod tytułem „Monitoring Chemizmu Gleb ornych w Polsce w latach 2015 – 2017”, co zostało wykazane na niżej zamieszczonej rycinie.

Ryc. 6. Rozmieszczenie punktów pomiarowo-kontrolnych w województwie podkarpackim



Źródło: gios.gov.pl/

2.2. Planowany sposób zagospodarowania terenu

W zakresie projektowanej Zmiany Nr 1/2019 Miejscowego Planu Zagospodarowania Przestrzennego „Cisna 1/2004” w Gminie Cisna przewiduje się zmianę dotychczasowej funkcji części terenu sportu i rekreacji na teren usług turystyki i rekreacji indywidualnej. Mając na uwadze powyższe wprowadza się obszar zabudowy usług turystyki i rekreacji oznaczony symbolem:

- UT/1 – teren zabudowy usług turystyki i rekreacji.

Obowiązujący miejscowy plan ustalił funkcję terenu jako „US2” – tereny sportu i rekreacji. Zgodnie z wypisem ze Studium uwarunkowań i kierunków zagospodarowania przestrzennego Gminy Cisna części działek objętych zmianą planu położone są w terenie oznaczonym symbolem – IIb – „Strefa osadnicza – koncentracji usług w tym turystyki i obsługi turystyki – tereny usług turystycznych”.

W obecnym stanie teren objęty Zmianą Nr 1/2019 Miejscowego Planu Zagospodarowania Przestrzennego „Cisna 1/2004” w Gminie Cisna, stanowi grunty porośnięte roślinnością trawiastą (urządzany trawnik, koszony oraz utrzymywany w należyłym stanie).

2.3.	<i>Zmiany w środowisku, w przypadku braku realizacji ustaleń Zmiany Nr 1/2019 Miejscowego Planu Zagospodarowania Przestrzennego „Cisna 1/2004” w Gminie Cisna i niepodjęciu realizacji przedsięwzięcia</i>
-------------	---

Odstąpienie od zrealizowania ustaleń Zmiany Nr 1/2019 Miejscowego Planu Zagospodarowania Przestrzennego „Cisna 1/2004” w Gminie Cisna, przypuszczalnie może prowadzić do braku efektywnego oraz racjonalnego zagospodarowania przestrzennego, a także zwiększenia się nieporozumień między koniecznością rozwoju gospodarczego, a wymogami ochrony środowiska. Zgodnie z przyjętym zakresem oraz lokalizacją obszaru opcja odstąpienia od przygotowania Zmiany Nr 1/2019 Miejscowego Planu Zagospodarowania Przestrzennego „Cisna 1/2004” w gospodarczym oraz ekonomicznym rozumieniu będzie niekorzystna, gdyż ze względu na konieczność dalszego rozwoju lokalnego, pożądane jest dalsze inwestowanie w sposób usystematyzowany, w sferze zrównoważonego rozwoju wraz z poszanowaniem prawa ochrony środowiska oraz stworzenia równocześnie odpowiednich warunków do uporządkowanego i racjonalnego budownictwa.

Przyjmując niezrealizowanie ustaleń Zmiany Nr 1/2019 Miejscowego Planu Zagospodarowania Przestrzennego „Cisna 1/2004” w Gminie Cisna, trzeba założyć, że środowisko ulegnie degradacji poprzez stopniowe zarastanie samosiejkami.

Opcja odstąpienia od przygotowania Zmiany Nr 1/2018 Miejscowego Planu Zagospodarowania Przestrzennego „Cisna 1/2004” w Gminie Cisna zgodnie z położeniem terenu oraz zakresem jest niekorzystna pod względem gospodarczym oraz ekonomicznym.

W przypadku ewentualnego niezrealizowania czynności omówionych w opracowywanej Zmianie Nr 1/2019 Miejscowego Planu Zagospodarowania Przestrzennego „Cisna 1/2004” w Gminie Cisna można założyć następujące wyniki:

- w sferze społecznej – nieporozumienia pomiędzy inwestorem, a organami administracji publicznej,
- w sferze gospodarczej – niski rozwój gospodarczy oraz zmniejszenie atrakcyjności terenów,

- w sferze przyrodniczej – brak ładu przestrzennego, (powinna być zachowana kontynuacja funkcji i formy zabudowy, aby ograniczać chaos w przestrzeni, co jest zgodne z ustaleniami obowiązującego Studium).

Biorąc pod uwagę możliwe następstwa nie zrealizowania Zmiany Nr 1/2019 „Cisna 1/2004” w Gminie Cisna, można założyć, iż zaprzestanie wykonywania ustalonych czynności będzie niekorzystnie wpływać na rozwój oraz wizerunek całej gminy, a także samej miejscowości Cisna, sprzyjać będzie samowolom budowlanym bez przestrzegania jakichkolwiek zasad prawidłowej zabudowy i zagospodarowania terenu. Przyjęcie nowej funkcji dla obszarów objętych zmianą pozwoli w sposób uporządkowany i kompletny zagospodarować teren. Spowoduje to racjonalne zagospodarowanie terenów, które są cenniejsze pod względem przyrodniczym oraz krajobrazowym.

2.4. Wariant polegający na podjęciu przedsięwzięcia w innym zakresie

Nie zgadzając się z założoną opcją, trzeba brać pod uwagę, że przeznaczenie innego miejsca pod funkcję usługową w zakresie turystyki i rekreacji będzie wymagało przygotowania niezbędnej procedury planistycznej na innym obszarze, co będzie mogło prowadzić do wyrządzenia większych strat w środowisku. Gmina Cisna w zdecydowanej większości stanowi teren użytków leśnych, a na pozostałych terenach, na których obowiązują plany miejscowe dopuszczona została zabudowa tam gdzie była optymalna. W obszarze objętym Zmianą Nr 1/2019 Miejscowego Planu Zagospodarowania Przestrzennego „Cisna 1/2004” w Gminie Cisna znajduje się teren, dla którego obowiązujący Miejscowy Plan Zagospodarowania Przestrzennego „Cisna 1/2004” w Gminie Cisna uchwalony Uchwałą Nr XLIII/267/2006 Rady Gminy w Cisnej z dnia 17 sierpnia 2006 roku zezwala na wykorzystywanie owego terenu w sposób intensywny (tereny sportu i rekreacji), tak więc postulowana zmiana nie doprowadzi do znacznych strat w środowisku naturalnym. Dodatkowo, przeznaczenie terenu objętego zmianą jest zgodne z ustaleniami Studium Uwarunkowań i Kierunków Zagospodarowania Przestrzennego Gminy Cisna. Miejsce usytuowania zabudowy usługowej w zakresie turystyki i rekreacji w innym obszarze może nie być tak korzystne jak w przytoczonym miejscu.

Biorąc pod uwagę ochronę środowiska, wariant przyjmujący rozpoczęcie przedsięwzięcia w innym zakresie jest niekorzystny.

3. STAN ŚRODOWISKA NA OBSZARACH OBJĘTYCH PRZEWIDYWANYM ZNACZĄCYM ODDZIAŁYWANIEM

Zamierzony kierunek przygotowania Zmiany Nr 1/2019 Miejscowego Planu Zagospodarowania Przestrzennego „Cisna 1/2004” w Gminie Cisna nie będzie miał negatywnego oddziaływania na środowisko. Na wymienionym obszarze w chwili obecnej obowiązują zapisy Miejscowego Planu Zagospodarowania Przestrzennego „Cisna 1/2004”

w Gminie Cisna uchwalone Uchwałą Nr XLIII/267/2006 Rady Gminy w Cisnej z dnia 17 sierpnia 2006 roku, w których przytoczony obszar zaznaczono symbolem: US2 – tereny sportu i rekreacji.

Zmiana dotychczasowych ustaleń planu na ustalenia umożliwiające zabudowę usługową w zakresie turystyki i rekreacji jest korzystna ze względów ekonomicznych, estetycznych, a przede wszystkim nie wpływa negatywnie na krajobraz oraz otoczenie, bowiem sąsiaduje z istniejącym boiskiem sportowym i innymi terenami towarzyszącymi.

Obszar objęty opracowaniem Zmiany Nr 1/2019 Miejscowego Planu Zagospodarowania Przestrzennego „Cisna 1/2004” w Gminie Cisna stanowi grunty o użytku PsIV o powierzchni około 0,1100ha. Przygotowanie Zmiany Nr 1/2019 Miejscowego Planu Zagospodarowania Przestrzennego „Cisna 1/2004” w Gminie Cisna nie wymaga uzyskania zgody na zmianę przeznaczenia gruntów rolnych i leśnych na cele nierolnicze i nieleśne, o którym mowa w ustawie o planowaniu i zagospodarowaniu przestrzennym (j.t. Dz. U. z 2018r., poz. 1945), zgodnie z art. 7 ustawy o ochronie gruntów rolnych i leśnych (j.t. Dz. U. z 2017r. poz. 1161).

Na obszarze objętym Zmianą Nr 1/2019 Miejscowego Planu Zagospodarowania Przestrzennego „Cisna 1/2004” w Gminie Cisna, a także w jego sąsiedztwie nie stwierdzono obiektów szczególnie chronionych wymienionych w ustawie o ochronie przyrody, a więc pomników przyrody, zespołów przyrodniczo-krajobrazowych, stanowisk dokumentacyjnych oraz użytków ekologicznych.

➤ ***Świat roślinny***

Charakterystyczną cechą obszarów gminy Cisna jest duża lesistość, która wynosi około 88%. W przeważającej większości są to lasy typowo górskie, natomiast miejscami w dolinach rzek znajduje się las łągowy. Drzewostany porastają w dwóch piętrach roślinnych tj. pogórza oraz regla dolnego. Na wyższą granicę lasu składają się skarłowaciałe buki i olchy, w tym olsza zielona. Natomiast powyżej rozciąga się już tylko charakterystyczne dla terenów Bieszczad piętro połonin. Gatunkiem, który dominuje w drzewostanie jest buk – 62% powierzchni lasu, tymczasem gatunkami uzupełniającymi skład gatunkowy są: świerk – 13%, jodła – 13% oraz olsza szara – 5%, gdzie: sosna, modrzew, jawor, jesion, brzoza, osika, grab, wiąz i inne – 7%, stanowią urozmaicenie bogatego drzewostanu.

Użytki Ls nie występują w granicach projektu Zmiany Nr 1/2019 Miejscowego Planu Zagospodarowania Przestrzennego „Cisna 1/2004” w Gminie Cisna, ani w jego bezpośrednim sąsiedztwie.

Flora, która występuje na terenie Zmiany Nr 1/2019 Miejscowego Planu Zagospodarowania Przestrzennego „Cisna 1/2004” w Gminie Cisna jest florą występującą pospolicie na terenie całego regionu. Na opracowywanym obszarze nie stwierdzono rzadkich gatunków roślin.

➤ **Świat zwierzęcy**

Lasy w gminie Cisna stwarzają idealne warunki do bytowania zwierzyny, zatem świat zwierzęcy jest bardzo zróżnicowany, na który składa się obfitość gatunków. Są to głównie gatunki pospolite w całym kraju, jednakże sporą ilość stanowią gatunki lub odmiany typowo górskie. Charakter pokrycia obszaru lasów w głównej mierze decyduje o przewadze zamieszkujących ich zwierząt. Największą ilość odnotowuje się pośród zwierzyny płowej tj. sarny oraz jelenie karpackie, które mają spore znaczenie dla gospodarki hodowlano-łowieckiej. Dodatkowo należy wspomnieć iż licznie reprezentowane są również dziki, lisy i wilki.

Fauna, która występuje na opracowywanym obszarze jest fauną występującą pospolicie na terenie całego kraju. Na obszarze Zmiany Nr 1/2019 Miejscowego Planu Zagospodarowania Przestrzennego „Cisna 1/2004” w Gminie Cisna nie stwierdzono istnienia rzadkich gatunków zwierząt oraz ptaków, które podlegałyby ochronie gatunkowej. Ma to miejsce przede wszystkim z uwagi na to, iż teren objęty w granicach projektu Zmiany Nr 1/2019 Miejscowego Planu Zagospodarowania Przestrzennego „Cisna 1/2004” w Gminie Cisna zlokalizowany jest w centrum zurbanizowanej miejscowości Cisna, pośród licznych zabudowań oraz miejsc często uczęszczanych przez lokalną i przyjezdną ludność.

➤ **Charakterystyka przyrodnicza obszaru projektowanej Zmiany Nr 1/2019 Miejscowego Planu Zagospodarowania Przestrzennego „Cisna 1/2004” w gminie Cisna**

Zmiana Nr 1/2019 Miejscowego Planu Zagospodarowania Przestrzennego „Cisna 1/2004” w Gminie Cisna planu dotyczy części działek nr ew. 426/2 oraz 426/3, obręb 0001 – Cisna. Teren objęty w granicach projektu Zmiany Nr 1/2019 Miejscowego Planu Zagospodarowania Przestrzennego „Cisna 1/2004” w Gminie Cisna jest porośnięty roślinnością trawiastą. Zgodnie z ewidencją gruntów omawiane części działek stanowią teren o użytku: PsIV.

Dla tego regionu charakterystyczne są pospolite gatunki ptaków, zauważone tylko podczas przelotu. Na omawianym terenie nie natrafiono na miejsca przebywania lub żerowania ptaków, które byłyby objęte ochroną. W analizowanym terenie nie odnotowano także występowania zwierząt czy roślinności, które byłyby objęte ochroną poza pospolitymi gatunkami.

Realizacja przedsięwzięcia, która jest celem opracowania nie ma negatywnego wpływu na siedliska opisane w Załączniku Nr 2 Rozporządzenia Ministra Środowiska z dnia 13 kwietnia 2010r., w sprawie siedlisk przyrodniczych oraz gatunków będących przedmiotem zainteresowania Wspólnoty, a także kryteriów wyboru obszarów kwalifikujących się do uznania lub wyznaczenia jako obszary Natura 2000 stanowiące przedmioty ochrony obszaru Natura 2000, jak również nie wpłynie negatywnie na integralność oraz spójność sieci Natura 2000, gdyż powyższe formy ochrony przyrody na terenie omawianym nie występują.

Ryc. 7. Obszar objęty Zmianą Nr 1/2019 Miejscowego Planu Zagospodarowania Przestrzennego „Cisna 1/2004” w Gminie Cisna



Źródło: wykonanie własne.

4. ISNIEJĄCE PROBLEMY ŚRODOWISKA ISTOTNE Z PUNKTU WIDZENIA REALIZACJI PROJEKTOWANEGO DOKUMENTU, W SZCZEGÓLNOŚCI DOTYCZĄCE OBSZARÓW PODLEGAJĄCYCH OCHRONIE NA PODSTAWIE USTAWY O OCHRONIE PRZYRODY
--

Zgodnie z art. 6 ust. 1 ustawy z dnia 16 kwietnia 2004r. o ochronie przyrody (j.t. Dz. U. z 2018r., poz. 1614 z późn. zm.): „Formami ochrony przyrody są:

- 1) parki narodowe;
- 2) rezerваты przyrody;
- 3) parki krajobrazowe;
- 4) obszary chronionego krajobrazu;
- 5) obszary Natura 2000;
- 6) pomniki przyrody;
- 7) stanowiska dokumentacyjne;

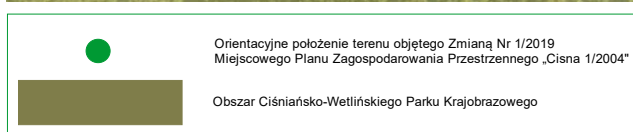
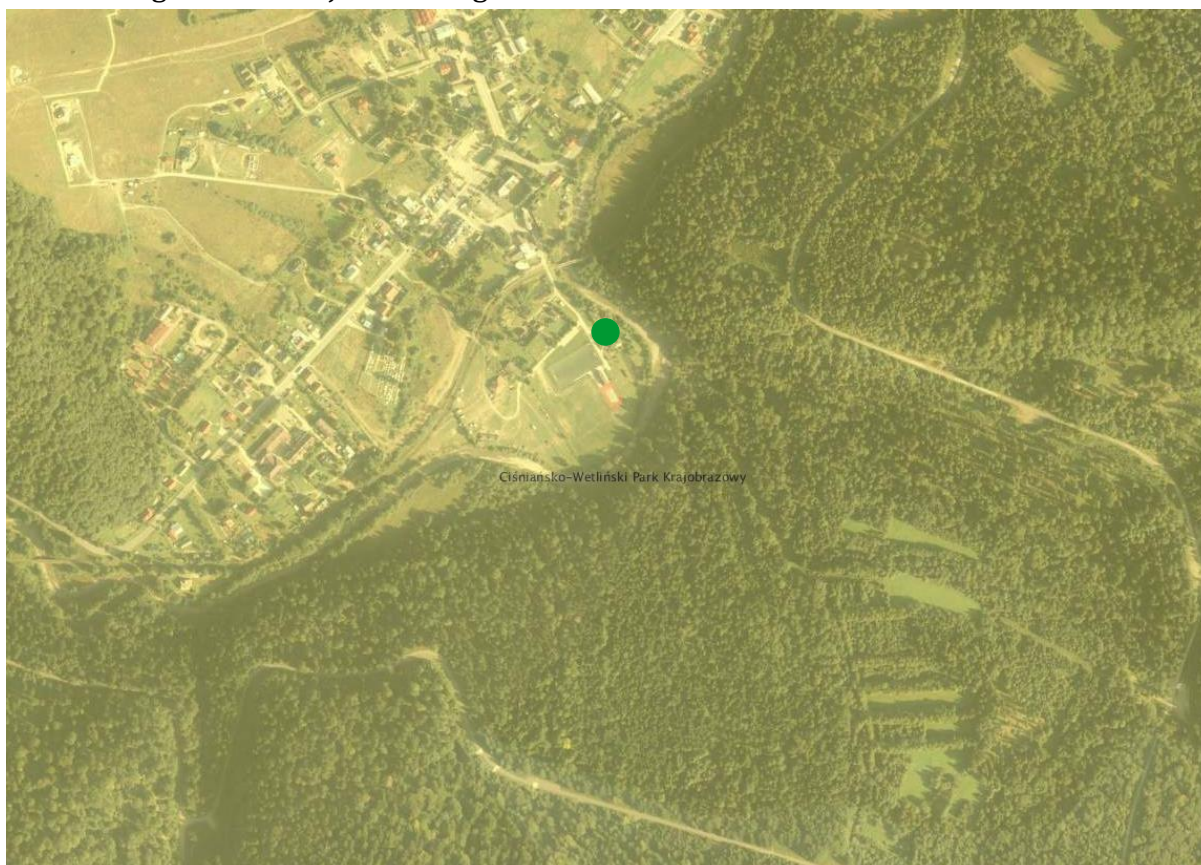
- 8) *użytki ekologiczne;*
- 9) *zespoły przyrodniczo-krajobrazowe*
- 10) *ochrona gatunkowa roślin, zwierząt i grzybów.”*

Na obszarze Zmiany Nr 1/2019 Miejscowego Planu Zagospodarowania Przestrzennego „Cisna 1/2004” w Gminie Cisna funkcjonują wielkopowierzchniowe formy ochrony przyrody:

- Ciśniańsko – Wetliński Park Krajobrazowy;
- Otulina Bieszczadzkiego Parku Narodowego;
- Obszar Specjalnej Ochrony Ptaków Natura 2000 pod nazwą „Bieszczady” (PLC 180001);
- Specjalny Obszar Ochrony Mający Znaczenie dla Wspólnoty pod nazwą „Bieszczady” (PLC 180001).

➤ **Park Krajobrazowy**

Ryc. 8. Położenie terenu objętego Zmianą Nr 1/2019 Miejscowego Planu Zagospodarowania Przestrzennego „Cisna 1/2004” w Gminie Cisna na tle Ciśniańsko-Wetlińskiego Parku Krajobrazowego



Źródło: mapy.geoportal.gov.pl/imap/

Ciśniańsko – Wetliński Park Krajobrazowy funkcjonuje na mocy Uchwały Nr XLVIII/991/14 Sejmiku Województwa Podkarpackiego z dnia 23 czerwca 2014r. w sprawie Ciśniańsko - Wetlińskiego Parku Krajobrazowego (Dz. Urz. z 2014r., poz. 1945 z późn. zm.) – w związku z tym obowiązują zakazy, nakazy i ograniczenia w zagospodarowaniu terenu, dotyczące warunków ochrony środowiska, przyrody i krajobrazu, wynikające z ustanowienia w/w obszaru jak również z ustawy z dnia 16 kwietnia 2004r. o ochronie przyrody (j.t. Dz. U. z 2018r. poz. 1614 z późn. zm.) oraz ustawy z dnia 3 października 2008r. o udostępnianiu informacji o środowisku i jego ochronie, udziale społeczeństwa w ochronie środowiska oraz o ocenach oddziaływania na środowisko (j.t. Dz. U. z 2018r. poz. 2081 z późn. zm.) – bowiem teren objęty opracowaniem zmiany MPZP podlega w/w przepisom szczególnym.

Stanowi otulinę Bieszczadzkiego Parku Narodowego od strony zachodniej i jest częścią Międzynarodowego Rezerwatu Biosfery „Karpaty Wschodnie”. Teren o powierzchni 51 013, 75 ha, chroni walory przyrodnicze i krajobrazowe Bieszczadów Zachodnich.

Krajobraz parku tworzą malownicze grzbiety górskie, z których 9 przekracza 1000 m. n.p.m. - są one w większości doskonałymi punktami widokowymi. Teren parku to wartości przyrodnicze charakteryzujące się wysoką - sięgającą 83% lesistością. Duże kompleksy leśne stanowią doskonałe siedlisko bytowania zwierząt. Osobliwością parku są progi skalne i przełomy a także ostańcowe skałki.

Najbardziej cenne przyrodniczo miejsca do których w większości dotrzeć można szlakami turystycznymi objęto ochroną rezerwatową. Rezerwat ścisły „Zwieszło” i rezerwaty: „Cisy na Górze Jawor”, „Woronikówka”, „Gołoborze”, „Sine Wiry”, „Olszyna łągowa w Kalnicy” „Przełom Osławy pod Duszatynem”. Walory przyrodnicze zabytki kultury i historii parku można także podziwiać z okien Bieszczadzkiej Kolejki Wąskotorowej.

Teren parku odznaczający się największą w Polsce lesistością (83%) to siedlisko buczyny karpackiej, w której największy udział mają buk i jodła, a następnie świerk i jawor. Z rzadszych zbiorowisk leśnych trzeba wymienić zespół jaworzyny górskiej pod Dziurkowcem (jawor z domieszką buka, a w nim rzadka paproć - jęczyznik zwyczajny i paprotka zwyczajna), osobliwy zespół bagiennej olszyny górskiej (Stare Sioło) oraz wielką rzadkość i osobliwość - torfowisko przejściowe w Kalnicy z narecznicą grzbietniastą i jedynym w Bieszczadach stanowiskiem olszy czarnej. Wysoki stopień zachowania zbiorowisk roślinnych poświadczą obecność ok. 940 gatunków flory naczyniowej (w tym 170 gat. górskich, a wśród nich 33 alpejskie i 43 subalpejskie), z czego ponad 40 gatunków podlega ochronie całkowitej, a 11 - ochronie częściowej.

Warto wiedzieć, że znajduje się tu najbogatsze w Bieszczadach stanowisko jęczyznika zwyczajnego (w pobliżu „Sinych Wirów” między Bukowinką a Pereszlibą), że występuje też bardzo rzadki goździk kosmaty (Łopiennik), naparstnica wielokwiatowa (dolina Rabiańskiego), kruszczyk szerokolistny (dolina Sanu), goryczka orzęsiona (Żubracze), lulecznica kraińska (dolina Wetliny między Zawojem a ujściem do Solinki)

i inne rzadkie rośliny. W charakterystycznej dla środowiska naturalnego faunie leśnej zwraca uwagę znaczna liczba zwierząt chronionych lub rzadkich (ok. 80 gat.), w tym drapieżników (11 gat. ssaków i 20 gat. ptaków). Znakomite warunki bytowania w odludnych ostępach leśnych znajdują liczni przedstawiciele fauny puszczańskiej, jak np. niedźwiedź brunatny, ryś i żbik oraz rzadkie ptaki drapieżne (np. orlik krzykliwy, orzeł przedni i gadożer), ptaki wysokogórskie (np. płochacz halny i siwerniak) i ciepłolubne (np. muchołówka białoszyja i nagórnik), wiele gatunków płazów, gadów i bardzo licznych owadów.

Na terenie obszaru w/w Parku zakazuje się:

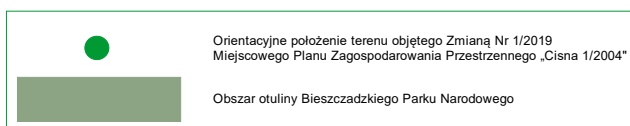
- 1) realizacji przedsięwzięć mogących znacząco oddziaływać na środowisko w rozumieniu przepisów ustawy z dnia 3 października 2008 r. o udostępnianiu informacji o środowisku i jego ochronie, udziale społeczeństwa w ochronie środowiska oraz o ocenach oddziaływania na środowisko z wyłączeniem przedsięwzięć, o których mowa w art. 17 ust 3 ustawy o ochronie przyrody;
- 2) umyślnego zabijania dziko występujących zwierząt, niszczenia ich nor, legowisk, innych schronień i miejsc rozrodu oraz tarlisk i złożonej ikry, z wyjątkiem amatorskiego połowu ryb oraz wykonywania czynności w ramach racjonalnej gospodarki rolnej, leśnej, rybackiej i łowieckiej;
- 3) likwidowania i niszczenia zadrzewień śródpolnych, przydrożnych i nadwodnych, jeżeli nie wynikają z potrzeby ochrony przeciwpowodziowej lub zapewnienia bezpieczeństwa ruchu drogowego lub wodnego lub budowy, odbudowy, utrzymania, remontów lub naprawy urządzeń wodnych;
- 4) pozyskiwania dla celów gospodarczych skał, w tym torfu, oraz skamieniałości, w tym kopalnych szczątków roślin i zwierząt, a także minerałów;
- 5) wykonywania prac ziemnych trwale zniekształcających rzeźbę terenu, z wyjątkiem prac związanych z zabezpieczeniem przeciwpowodziowym lub przeciw- osuwiskowym lub budową, odbudową, utrzymaniem, remontem lub naprawą urządzeń wodnych;
- 6) dokonywania zmian stosunków wodnych, jeżeli zmiany te nie służą ochronie przyrody lub racjonalnej gospodarce rolnej, leśnej, wodnej lub rybackiej;
- 7) likwidowania, zasypywania i przekształcania zbiorników wodnych oraz starorzeczy;
- 8) wylewania gnojowicy, z wyjątkiem nawożenia własnych gruntów rolnych;
- 9) prowadzenia chowu i hodowli zwierząt metodą bezściółkową;
- 10) utrzymywania otwartych rowów ściekowych i zbiorników ściekowych;
- 11) organizowania rajdów motorowych i samochodowych.
- 12) budowania nowych obiektów budowlanych w pasie szerokości 100 m od:
 - a) linii brzegów rzeki Osława, jezior i innych naturalnych zbiorników wodnych,
 - b) zasięgu lustra wody w sztucznych zbiornikach wodnych usytuowanych na wodach płynących przy normalnym poziomie piętrzenia określonym w pozwoleniu wodnoprawnym, o którym mowa w art. 122 ust. 1 pkt 1 ustawy z dnia 18 lipca 2001r.

- Prawo wodne - z wyjątkiem obiektów służących turystyce wodnej, gospodarce wodnej lub rybackiej.

Analizując ustalenia dokumentu planistycznego oraz powyższe zakazy obowiązujące w granicach Parku należy stwierdzić, że Zmiana Nr 1/2019 Miejscowego Planu Zagospodarowania Przestrzennego „Cisna 1/2004” w Gminie Cisna nie spowoduje ich naruszenia.

➤ **Otulina Bieszczadzkiego Parku Narodowego**

Ryc. 9. Położenie terenu objętego Zmianą Nr 1/2019 Miejscowego Planu Zagospodarowania Przestrzennego „Cisna 1/2004” w Gminie Cisna na tle otuliny Bieszczadzkiego Parku Narodowego



Źródło: mapy.geoportal.gov.pl/imap/

Bieszczadzki Park Narodowy wraz z otuliną stanowi najcenniejszą ostoję ssaków i ptaków drapieżnych w Polsce, a także jedną z najcenniejszych w Europie. Jego atrakcyjność w skali międzynarodowej wynika przede wszystkim z występowania naturalnych ekosystemów karpackiej puszczy, z liczebnymi populacjami dużych ssaków

roślinożernych i drapieżnych oraz ptaków drapieżnych. Na terenie Bieszczadów odnotowano 284 gatunki kręgowców, zaś w Bieszczadzkiem Parku Narodowym 231 gatunków (1 bezzuchwowiec, 10 ryb, 11 płazów, 7 gadów, 144 ptaków, 58 ssaków).

Zasoby faunistyczne Bieszczadzkiego Parku Narodowego i otuliny, będące pochodną usytuowaniageograficznego oraz zróżnicowania i stopnia naturalności biocenozy, posiadają szczególnie wysokie walory.

Osobliwością jest piętro połonin z interesującą wschodniokarpacką roślinnością oraz z centrami występowania rzadkich wysokogórskich gatunków zwierząt bezkręgowych. Wybitne walory Bieszczadzkiego Parku Narodowego i otaczających go dwóch parków krajobrazowych, przesądziły o utworzeniu w Bieszczadach Międzynarodowego Rezerwatu Biosfery “Karpaty Wschodnie”.

Różnorodność biocenotyczna i gatunkowa jest bardzo wysoka. Na dużych przestrzeniach występują naturalne zespoły leśne i połoninowe, którym towarzyszą liczne zbiorowiska roślinne o charakterze półnaturalnym porastające tereny dawnych wsi (tzw. kraina dolin). Lasy zróżnicowane na ponad 30 zbiorowisk o różnej randze porastają 78% powierzchni Bieszczadzkiego Parku Narodowego. Ekosystemy nieleśne krainy dolin (ponad 40 zbiorowisk) zajmują 17% ogólnej powierzchni, zaś połoniny odznaczające się największą różnorodnością (prawie 50 zbiorowisk) zajmują jedynie 6% obszaru Parku. Wiele zbiorowisk połoninowych i leśnych wykazuje wschodniokarpacki charakter rozmieszczenia np.: wilgotne zarośla olchy kosej, jaworzyna ziołoroślowa w odmianie wschodniokarpackiej, kwieciste ziołorośle połoninowe, wschodniokarpackie, bliźniczyskopłoninowe, traworośle wiechlinowo-śmiałkowe, traworośle trzcinnika leśnego.

Flora naczyniowa liczy około 800 gatunków. Z tej liczby 13 to endemity i subendemity wschodniokarpackie lub wschodnio-południowokarpackie (np. pszeniec biały, lepnicza karpacka, przywrotnik turkułski, tojad wschodniokarpacki), 6 to gatunki wschodniokarpacko-bałkańskie (np. chaber Kotschyego, fiołek dacki), zaś 11 to taksony wschodnie (np. olsza zielona, groszek wschodniokarpacki). Do najcenniejszych roślin spotykanych w Parku należą także taksony wysokogórskie (około 70 gatunków). Są to m.in.: zawilec narcyzowy, widłak alpejski, prosiennicznik jednogłówkowy, rojnik górski. 90 gatunków występujących na terenie Bieszczadzkiego Parku Narodowego to rośliny prawnie chronione, przy czym 81 objętych jest ochroną ścisłą. Udział gatunków synantropijnych jest stosunkowo niski (około 10%) co świadczy o wysokim stopniu naturalności flory.

Bieszczadzki Park Narodowy jest jedną z najcenniejszych w Polsce i Europie ostoi zwierząt. Odnotowano tutaj 224 gatunków zwierząt kręgowych w tym: 51 ssaków, 144 ptaków, 7 gadów, 11 płazów, 10 ryb i 1 gatunek minoga). Teren ten jest stosunkowo licznie zasiedlany przez gatunki, które uznawane są za zagrożone lub rzadkie w innych częściach Europy. Występuje tu pełny komplet dużych i średnich drapieżników i kopytnych, związanych od wieków z lasami Karpat. Populacje niedźwiedzia, wilka, rysia i jelenia szlachetnego należą do najliczniejszych w kraju. Mniej licznie występują sarny i dziki, zaś nieregularnie pojawia się łoś. W latach sześćdziesiątych ubiegłego wieku

reintrodukowano w Bieszczadach żubry. Gatunek ten łatwo zaadaptował się do miejscowych warunków i obecnie populacja bieszczadzka liczy około 150 osobników. Od 1993 prowadzi się w Bieszczadzkim Parku Narodowym udaną reintrodukcję bobra. W Parku prowadzi się również hodowlę zachowawczą starej rasy konia huculskiego. Dogodne warunki do życia znalazły tu rzadkie i zagrożone ptaki drapieżne (orzeł przedni, orlik krzykliwy, trzmielojad) oraz duże i średnie dziuplaki (puchacz, puszczyki, sóweczka, włochatka, dzięcioł biało-grzbiety, dzięcioł trójpalczasty). Na połoninach gnieźdzą się gatunki alpejskie: siwernika i płochacz halny. W Bieszczadach odnotowano prawie wszystkie krajowe gatunki gadów, przy czym dwa najrzadsze gatunki węży - wąż eskulapa i gniewosz plamisty występują w otulinie Parku. Najliczniejszymi przedstawicielami tej gromady zwierząt są żmije zygzakowate i jaszczurki żyworodne. W niewielkich zbiornikach wodnych często spotyka się kumaki górskie i traszki karpackie (endemit karpacki). W wilgotnych lasach bukowych żyją kontrastowo ubarwione salamandry. Bieszczadzkie potoki licznie zasiedlają strzeble potokowe, głowacze przegopłtwe, objęte w Polsce ochroną gatunkową. Stanowią one bazę pokarmową dla pstrąga potokowego, wydry i bociana czarnego.

Analizując powyższe nasuwają się oczywiste wnioski, że miejsce bytowania gatunków zinwentaryzowanych na terenie Bieszczadzkiego Parku Narodowego to głównie kompleksy leśne oraz otwarte tereny łąk. Tereny zwartej zabudowy miejscowości nie są naturalnym terenem bytowania w/w gatunków. Na terenie objętym projektem Zmiany Nr 1/2019 Miejscowego Planu Zagospodarowania Przestrzennego „Cisna 1/2004” w Gminie Cisna nie zaobserwowano żadnego z w/w gatunków.

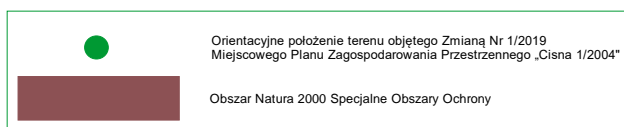
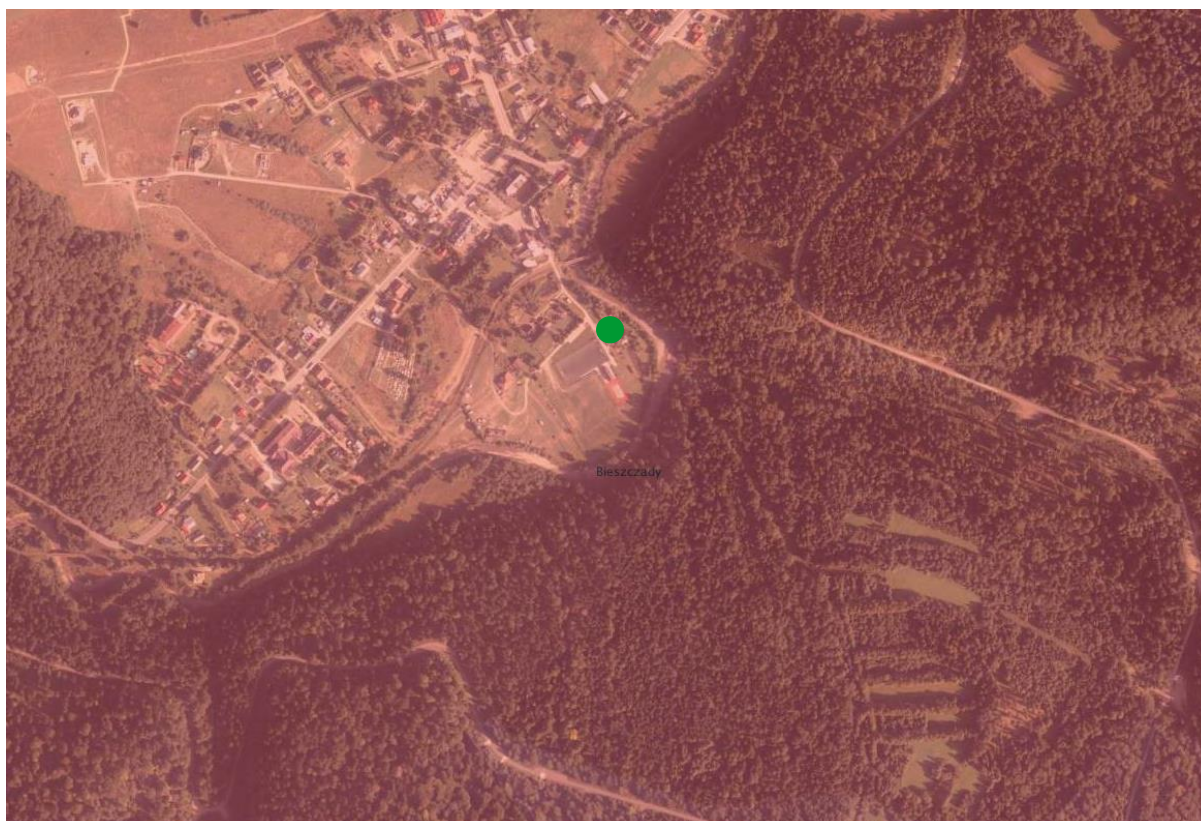
➤ **Obszary Natura 2000**

Ryc. 10. Położenie terenu objętego Zmianą Nr 1/2019 Miejscowego Planu Zagospodarowania Przestrzennego „Cisna 1/2004” w Gminie Cisna na tle Obszaru Specjalnej Ochrony Ptaków Natura 2000 „Bieszczady”



Źródło: mapy.geoportal.gov.pl/imap/

Ryc. 11. Położenie terenu objętego Zmianą Nr 1/2019 Miejscowego Planu Zagospodarowania Przestrzennego „Cisna 1/2004” w Gminie Cisna na tle Specjalnego Obszaru Ochrony Mającego Znaczenie dla Wspólnoty „Bieszczady”



Źródło: mapy.geoportal.gov.pl/imap/

Obszar Natura 2000 „Bieszczady” wyznaczony został Rozporządzeniem Ministra Środowiska jako obszar specjalnej ochrony ptaków oraz zatwierdzony Decyzją Komisji Europejskiej jako specjalny obszar ochrony siedlisk – o takiej samej powierzchni i takim samym kodzie obszaru.

Na terenie ostoi stwierdzono występowanie 23 typów siedlisk cennych dla ochrony przyrody w UE - wśród nich endemiczne. Największą powierzchnię zajmują buczyny żyzne i kwaśne oraz jaworzyny i łąki użytkowane ekstensywnie i zbiorowiska połonin.

W ostoi występuje bogata flora roślin naczyniowych (1100 gatunków) z 7 endemitami wschodniokarpaccimi, np. najlicniejsza w Polsce populacja dzwonka piłkowanego i tocji karpacciej, a także wyjątkowo bogata bryoflora (ok. 1000 gatunków mchów) choć jeszcze nie dokładnie zbadana.

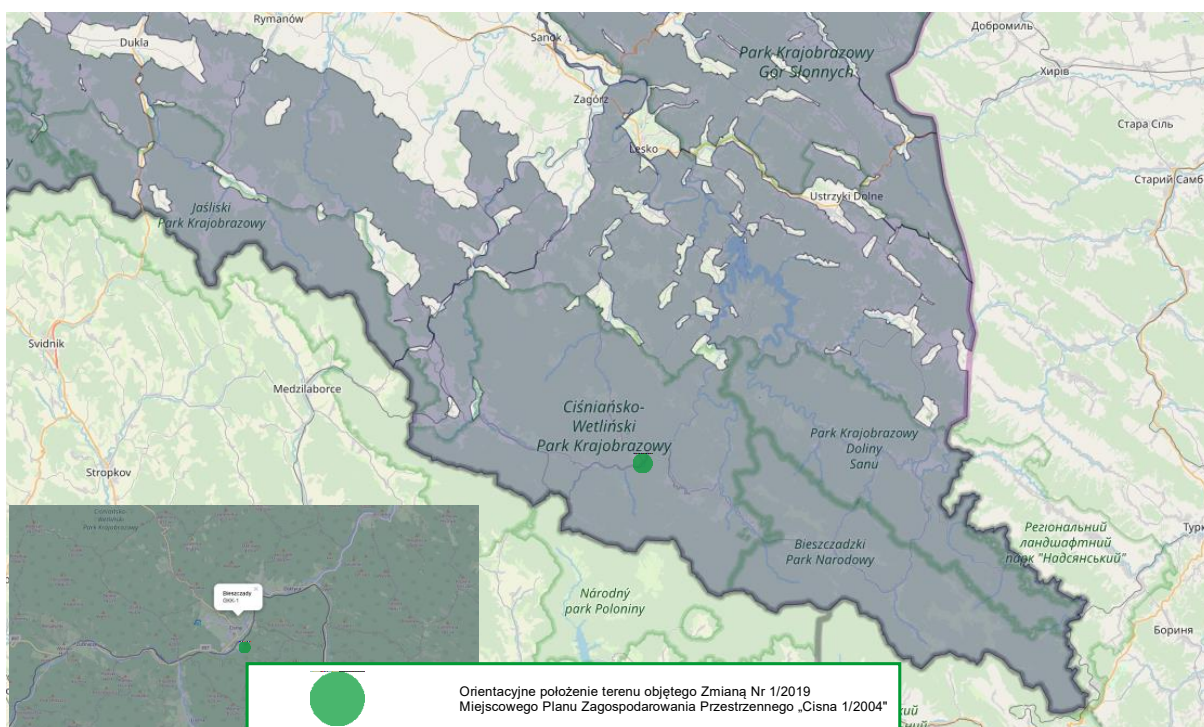
Bieszczady to jedna z najcenniejszych w Europie ostoi fauny leśnej ze wszystkimi wielkimi drapieżnikami (niedźwiedź, wilk, ryś). W Bieszczadach występuje około 700 gatunków zwierząt wodnych i około 300 gatunków ziemnowodnych. Wśród nich 24 to endemity karpaccie. Bardzo silne są miejscowe populacje wydry, węża Eskulapa, traszki karpacciej (endemit karpaccji) oraz jedna z 5 populacji żubrów w Polsce żyjących na swobodzie. Bieszczady są ostoją ptasią o randze europejskiej, częścią polsko-ukraińsko-

słowackiego Rezerwatu Biosfery "Karpaty Wschodnie". Gniazduje tu ok. 150 gatunków ptaków, w tym co najmniej 38 gatunków z Załącznika I Dyrektywy Ptasiej i 13 gatunków z Polskiej Czerwonej Księgi (PCK). Są to np.: bocian czarny, dzierzba czarnoczelna (PCK), dzięcioł białogrzbiety (PCK), muchołówka białoszysza, orlik krzykliwy (PCK), orzeł przedni (PCK), puchacz (PCK), trzmielojad, dzięcioł trójpalczasty (PCK), dzięcioł zielonosiwy, gadożer (PCK), głuszec (PCK), orzełek włochaty (PCK), puszczyk uralski (PCK), sóweczka (PCK), włochatka (PCK), płochacz halny (PCK); w stosunkowo wysokim zagęszczeniu występują: bocian biały i derkacz.

Z uwagi, iż teren Zmiany Nr 1/2019 Miejscowego Planu Zagospodarowania Przestrzennego „Cisna 1/2004” w Gminie Cisna zlokalizowany jest pomiędzy zabudowaniami, w terenach zurbanizowanych w miejscowości Cisna, nie zaobserwowano żadnego z w/w gatunków objętych ochroną Natura 2000.

➤ **Korytarz ekologiczny**

Ryc. 12. Lokalizacja obszaru objętego Zmianą Nr 1/2019 Miejscowego Planu Zagospodarowania Przestrzennego „Cisna 1/2004” w Gminie Cisna na tle korytarzy ekologicznych



Źródło: <http://mapa.korytarze.pl>

Korytarz ekologiczny jest terenem, który umożliwia migrację roślin, zwierząt lub grzybów. Korytarz ekologiczny stanowi ważną funkcję sieci Natura 2000, ponieważ daje możliwość poruszania się organizmów pomiędzy siedliskami.

Korytarze główne to najważniejsze drogi wędrówek i migracji gatunków w Polsce, zapewniające jednocześnie łączność siedlisk i populacji w skali kontynentalnej.

Korytarze uzupełniające łączą obszary siedliskowe położone wewnątrz kraju z korytarzami głównymi oraz zapewniają wariantowość dróg przemieszczania się gatunków o znaczeniu krajowym.

Omawiane części działek nr ew. 426/2 oraz 426, obręb 0001 – Cisna objęte opracowaniem Zmiany Nr 1/2019 Miejscowego Planu Zagospodarowania Przestrzennego „Cisna 1/2004” w Gminie Cisna zlokalizowane są w granicach Bieszczadzkiego korytarza ekologicznego (karpackiego), w korytarzu uzupełniającym o nazwie „Bieszczady” (GKK-1).

Zmiana Nr 1/2019 Miejscowego Planu Zagospodarowania Przestrzennego „Cisna 1/2004” w Gminie Cisna obejmuje stosunkowo małą powierzchnię (0,1100ha) w terenach sportu i rekreacji. Biorąc pod uwagę powyższe, nie przewiduje się aby w/w zmiana miała negatywny wpływ na przebieg korytarza lub tworzenie barier migracyjnych.

➤ ***Pozostałe obszary chronione na podstawie ustawy o ochronie przyrody***

Obszar omawianej Zmiany Nr 1/2019 Miejscowego Planu Zagospodarowania Przestrzennego „Cisna 1/2004” w Gminie Cisna nie jest objęty innymi niż wyżej wymienione formami ochrony przyrody, o których mowa w art. 6 ust. 1 ustawy z dnia 16 kwietnia 2004r., o ochronie przyrody (j.t. Dz. U. z 2018r., poz. 1614 z późn. zm.). Części działek, na których przewidywana jest Zmiana Nr 1/2019 Miejscowego Planu Zagospodarowania Przestrzennego „Cisna 1/2004” w Gminie Cisna leży poza granicami:

- Parków Narodowych – najbliższym Parkiem Narodowym jest Bieszczadzki Park Narodowy – znajdujący się w odległości około 8,5km w kierunku wschodnim, (teren zmiany znajduje się w jego otulinie);
- Obszarów Chronionego Krajobrazu – najbliższym Obszarem Chronionego Krajobrazu jest Wschodniobeskidzki Obszar Chronionego Krajobrazu – znajdujący się w odległości około 9,0km;
- Rezerwatów – najbliższym Rezerwatem jest Rezerwat „Olszyna Łęgowa w Kalnicy” – znajdujący się w odległości około 6,5km;
- Zespołów Przyrodniczo-Krajobrazowych – najbliższym Zespołem Przyrodniczo-Krajobrazowym jest „Wieś Krywe” – znajdujący się w odległości około 13,0km;
- Użytków ekologicznych – najbliższym użytkiem ekologicznym jest użytk „bez nazwy” – znajdujący się w leśnictwie Liszna - w odległości około 1,0km.

Projekt Zmiany Nr 1/2019 Miejscowego Planu Zagospodarowania Przestrzennego „Cisna 1/2004” w Gminie Cisna, przewiduje zapewnienie odpowiednich działań z zakresu ochrony środowiska, wedle zasady zrównoważonego rozwoju. Wypełnienie ustaleń Zmiany Nr 1/2019 Miejscowego Planu Zagospodarowania Przestrzennego „Cisna 1/2004” w Gminie Cisna nie będzie miało wpływu na zmniejszenie wymienionych

siedlisk oraz zwierząt na obszarze gminy Cisna, ponieważ nie występują one na części terenu, który jest przeznaczony do zmiany miejscowego planu zagospodarowania. Na obszarze objętym zmianą miejscowego planu zagospodarowania przestrzennego nie prognozuje się negatywnego oddziaływania na środowisko naturalne wg planowanej funkcji i formy zagospodarowania terenu.

➤ **Hałas**

Dla omawianej Zmiany Nr 1/2019 Miejscowego planu Zagospodarowania Przestrzennego „Cisna 1/2004” w Gminie Cisna na etapie realizacji inwestycji nie nastąpi generowanie hałasu. Opracowywana zmiana dotyczy przekształcenia terenu rekreacji i sportu na teren zabudowy usługowej i rekreacyjnej realizowanej przez osoby fizyczne. Zatem w trakcie realizacji inwestycji oraz jej późniejszej eksploatacji hałas będzie się wiązał wyłącznie z przebywaniem ludzi oraz prowadzeniem drobnych prac budowlanych na potrzeby realizacji obiektów wypoczynku niewielkiej grupy osób (kilka osób). Biorąc pod uwagę powyższe, nie przewiduje się aby poziom hałasu emitowanego do środowiska naturalnego przekroczył wartości normatywne.

Do oceny hałasu w środowisku stosuje się Rozporządzenie Ministra Środowiska z dnia 14 czerwca 2007r., w sprawie dopuszczalnych poziomów hałasu w środowisku (j.t. Dz. U. z 2014, poz. 112). Klasyfikacja akustyczna odbywa się wg załącznika w Rozporządzeniu w formie tabeli, w której zamieszczono dopuszczalne poziomy hałasu w zależności od przeznaczenia terenu.

Tab. 8. Dopuszczalne poziomy hałasu w środowisku powodowanego przez poszczególne grupy źródeł hałasu, z wyłączeniem hałasu powodowanego przez starty, lądowania i przeloty statków powietrznych oraz linie elektroenergetyczne, wyrażone wskaźnikami $L_{Aeq D}$ i $L_{Aeq N}$, które to wskaźniki mają zastosowanie do ustalenia i kontroli warunków korzystania ze środowiska, w odniesieniu do jednej doby

Lp.	Kategoria terenu	Dopuszczalny poziom hałasu wyrażony w dB			
		Drogi lub linie kolejowe ¹⁾		Pozostałe obiekty aktywności źródeł hałasu	
		$L_{Aeq D}$ przedział czasu odniesienia równy 16 godzinom	$L_{Aeq N}$ przedział czasu odniesienia równy 8 godzinom	$L_{Aeq D}$ przedział czasu odniesienia równy 8 najmniej korzystnym godzinom dnia następujących po sobie	$L_{Aeq N}$ przedział czasu odniesienia równy 1 najmniej korzystnej godzinie nocy
1	A. Obszar ochronny „A” uzdrowiska B. Tereny szpitali poza miastem	50	45	45	40
2	A. Tereny zabudowy mieszkaniowej jednorodzinnej	61	56	50	40

	B. Tereny zabudowy związanej ze stałym lub tymczasowym pobytem dzieci oraz młodzieży ²⁾ C. Tereny budynków opieki społecznej D. Tereny szpitali w miastach				
3	A. Tereny zabudowy mieszkaniowej wielorodzinnej i zamieszkania zbiorowego B. Tereny zabudowy zagrodowej C. Tereny rekreacyjno-wypoczynkowe²⁾ D. Tereny mieszkaniowo-usługowe	65	56	55	45
4	A. Tereny w strefie śródmiejskiej miast powyżej 100 tys. mieszkańców ³⁾	68	60	55	45

¹⁾ Wartości określone dla dróg i linii kolejowych stosuje się także dla torowisk tramwajowych poza pasem drogowym i kolei linowych.

²⁾ W przypadku niewykorzystywania tych terenów, zgodnie z ich funkcją, w porze nocy, nie obowiązuje na nich dopuszczalny poziom hałasu w porze nocy.

³⁾ Strefa śródmiejska miast powyżej 100 tys. mieszkańców to teren zwartej zabudowy mieszkaniowej z koncentracją obiektów administracyjnych, handlowych i usługowych. W przypadku miast, w których występują dzielnice o liczbie mieszkańców pow. 100 tys., można wyznaczyć w tych dzielnicach strefę śródmiejską, jeżeli charakteryzuje się ona zwartą zabudową mieszkaniową z koncentracją obiektów administracyjnych, handlowych i usługowych.

Źródło: Rozporządzenie Ministra Środowiska z dnia 14 czerwca 2007r., w sprawie dopuszczalnych poziomów hałasu w środowisku

Projektowana inwestycja swym zakresem obejmuje zmianę terenów sportu i rekreacji na tereny rekreacji indywidualnej. Biorąc pod uwagę powyższe, teren należy sklasyfikować wg punktu 3D w/w załącznika, tj.: 3D: „Tereny mieszkaniowo-usługowe” oraz 3C „Tereny rekreacyjno-wypoczynkowe” dla których obowiązują następujące wartości dopuszczalne:

- wskaźnik hałasu $L_{Aeq D}$ wyrażony jako równoważny poziom dźwięku w godzinach od 6:00 do 22:00 wynosi 55dB (A),
- wskaźnik hałasu $L_{Aeq N}$ wyrażony jako równoważny poziom dźwięku w godzinach od 22:00 do 6:00 wynosi 45dB (A).

Opracowywany obszar leży w miejscowości Cisna na części działek o nr ew. 426/2 oraz 426/3, w bliskim sąsiedztwie terenów gminnego boiska sportowego „Orlik”. Należy zauważyć, iż na obszarze objętym Zmianą Nr 1/2019 Miejscowego Planu Zagospodarowania Przestrzennego „Cisna 1/2004” w Gminie Cisna nie wynikną problemy powiązane z ochroną środowiska i krajobrazu co wykazuje analiza terenu. Ewentualnie planowana zabudowa usługowa w zakresie obsługi turystyki i rekreacji będzie obejmować obiekty o gabarytach typowych dla zabudowy rekreacji indywidualnej, bowiem wielkość terenu uniemożliwi budowę np. pensjonatów.

Postanowienia dokumentu planistycznego nie przyczynią się do działań wymienionych w art. 33 ust. 1 ustawy z dnia 16 kwietnia 2004r. o ochronie przyrody (j.t. Dz. U. z 2018r., poz. 1614 z późn. zm.), dlatego też nie zachodzą przesłanki zawarte w art. 34 wymienionej ustawy.

➤ **Zanieczyszczenie powietrza**

Emisja na etapie realizacji inwestycji (budowa budynku usługowego w zakresie obsługi turystyki i wypoczynku) będzie na znikomym poziomie.

Na obecnym etapie postępowania inwestycyjnego, nie zapadła decyzja dotycząca sposobu ogrzewania ewentualnie powstałego budynku usługowego w zakresie turystyki i rekreacji. Będzie to z pewnością rozwiązanie indywidualne. W przypadku wyboru ogrzewania kotłem na paliwo stałe (drewno) lub piecami elektrycznymi, Inwestor jest zobowiązany do zakupu pieca o wysokiej sprawności oraz opału o odpowiedniej kaloryczności (drewno bukowe, grabowe).

Bez względu na decyzję o sposobie ogrzewania ewentualnego budynku usługowego w zakresie rekreacji i turystyki, ilość zanieczyszczeń na etapie eksploatacji budynku nie przekroczy norm dopuszczalnych ustalonych w Rozporządzeniu Ministra Środowiska z dnia 26 stycznia 2010r. w sprawie wartości odniesienia dla niektórych substancji w powietrzu (Dz. U. z 2012r. poz. 1031).

➤ **Gospodarka odpadami**

Zgodnie z przepisami ustawy z dnia 14 grudnia 2012r., o odpadach (j.t. Dz. U. z 2018r., poz. 992 z późn. zm.) wytwórcami odpadów będą firmy podejmujące działalność w zakresie prac budowlanych oraz osoby przebywające na terenie budynku podczas jego eksploatacji.

Zarówno podczas budowy budynku, jak i eksploatacji powstawać będą odpady wyłącznie inne niż niebezpieczne w niewielkich ilościach klasyfikowane wg. Rozporządzenia Ministra Środowiska z dnia 27 września 2001r., w sprawie katalogu odpadów (Dz. U. z 2014r., poz.1923).

Tab. 8. Odpady powstające podczas funkcjonowania budynku

Kod	Rodzaj odpadów
20 01 01	Papier i tektura
20 01 02	Szkło
20 01 08	Odpady kuchenne ulegające biodegradacji
20 01 39	Tworzywa sztuczne
20 02 01	Odpady ulegające biodegradacji
20 03 01	Niesegregowane (zmieszane) odpady komunalne

Źródło: Rozporządzenie Ministra Środowiska z dnia 27 września 2001r., w sprawie katalogu odpadów

W/w odpady należą do 20 grupy tj. odpady komunalne łącznie z frakcjami gromadzonymi selektywnie.

Na etapie budowy, jak i eksploatacji wszelkie wytworzone odpady magazynowane będą selektywnie. Odbiór odpadów komunalnych, będzie odbywał się na zasadach ustalonych w Gminie Cisna.

Z uwagi na zaplanowane do zastosowania rozwiązania techniczne, w tym rozwiązania chroniące środowisko, nie przewiduje się aby przedsięwzięcie stanowiło źródło ponadnormatywnej emisji substancji i energii do środowiska, które mogłoby wywołać niepożądane skutki w poszczególnych komponentach środowiska naturalnego.

Obszar oddziaływania mieści się w granicach działek inwestycyjnych. Przedsięwzięcie nie będzie oddziaływać na środowisko w stopniu przekraczającym dopuszczalne normy i nie będzie uciążliwe dla środowiska.

5. ANALIZA I OCENA CELÓW OCHRONY ŚRODOWISKA USTANOWIONYCH NA SZCZEBLU MIĘDZYNARODOWYM, WSPÓLNOTOWYM I KRAJOWYM, ISTOTNYCH Z PUNKTU WIDZENIA PROJEKTOWANEGO DOKUMENTU ORAZ SPOSOBÓW W JAKICH TE CELE I INNE PROBLEMY ŚRODOWISKA ZOSTAŁY UWZGLĘDNIONE PODCZAS OPRACOWYWANIA DOKUMENTU

Konwencja o różnorodności biologicznej – zadaniem Konwencji o różnorodności biologicznej ratyfikowanej w 1996r. (Dz. U. 2002r. Nr 184, poz. 1532), jest, zrównoważone wykorzystywanie różnorodności biologicznej, ochrona jej elementów, a także sprawiedliwy oraz uczciwy podział korzyści, które powstają z wykorzystywania zasobów genetycznych, w tym przez właściwy transfer technologii, zgodnie z uwzględnieniem wszystkich praw do tych zasobów oraz technologii i również adekwatne finansowanie.

Specjalne obszary ochrony siedlisk (SOOS) – mają za zadanie ochronę obszarów cennych przyrodniczo ze względu na znajdujące się tam rośliny oraz występujące zwierzęta. Polskie prawo określa Specjalny Obszar Ochrony Siedlisk, jako teren ustalony, zgodnie z przepisami prawa Unii Europejskiej, mającymi za zadanie trwałą ochronę siedlisk przyrodniczych lub populacje zagrożone wyginięciem gatunków roślin albo zwierząt, lub mającego na celu odtworzenie właściwego stanu ochrony siedlisk przyrodniczych lub odpowiedniego stanu ochrony tych gatunków. Takie tereny określa się aby odtwarzały lub zachowywały siedliska zajmowane przez gatunki roślin i/lub zwierząt, które są przedmiotem szczególnego zainteresowania wspólnoty w zakresie jego ochrony. Opisywane tereny można wyznaczać również, gdy wpływają na stworzenie całościowej spójności sieci Natura 2000, a także w celu utrzymania w zakładanym obszarze bioróżnorodności biologicznej. Na poziomie unijnym podstawy prawne tworzenia Specjalnych Obszarów Ochrony Siedlisk gwarantuje Dyrektywa Siedliskowa. Na poziomie krajowym podstawą prawną funkcjonowania Obszarów Ochrony Siedlisk stanowi Rozporządzenie Ministra Środowiska.

Dla obszaru, który jest objęty zmianą Planu, nie zostały wyznaczone tereny ochrony siedlisk, które byłyby prawnie wdrożone do systemu ochrony przyrody w Polsce. **Położenie oraz zakres ustaleń Zmiany „Nr 1/2019” Miejscowego Planu Zagospodarowania Przestrzennego „Cisna 1/2004” w Gminie Cisna skutkuje tym, iż zadania z zakresu ochrony środowiska ustalone na szczeblu międzynarodowym, wspólnotowym i krajowym, a także istotne z punktu widzenia projektowanego dokumentu, zostaną całkowicie zrealizowane.**

Zadania z zakresu ochrony środowiska uchwalone na poziomie krajowym zakładają wydanie nakazów, zakazów oraz ograniczeń dla zagospodarowania terenu,

które odnoszą się do warunków ochrony środowiska, przyrody oraz krajobrazu, na zasadach ogólnych.

Integralność terenów Natura 2000 to jedność czynników funkcjonalnych oraz strukturalnych określających zrównoważone istnienie populacji, a także siedlisk przyrodniczych. W celu ochrony takich terenów stworzono obszar Natura 2000, który określa kompletność cech, czynników oraz procesów związanych z tym terenem, które mogą wpływać na cel jego ochrony.

Obszar objęty Zmianą Nr 1/2019 Miejscowego Planu Zagospodarowania Przestrzennego „Cisna 1/2004” w Gminie Cisna, leży w granicach:

- Ciśniańsko – Wetlińskiego Parku Krajobrazowego;
- Otuliny Bieszczadzkiego Parku Narodowego;
- Obszaru Specjalnej Ochrony Ptaków Natura 2000 „Bieszczady” (PLC 180001);
- Specjalnego Obszaru Ochrony Mającego Znaczenie dla Wspólnoty „Bieszczady” (PLC 180001).

W zakresie Zmiany Nr 1/2019 Miejscowego Planu Zagospodarowania Przestrzennego planuje się przekształcenie terenu rekreacji i sportu na teren o funkcji usług turystyki i rekreacji.

Po zakończeniu analizy zakresu planowanych ustaleń zmiany miejscowego planu polegających na racjonalnym i uporządkowanym zagospodarowaniu obszarów gminy Cisna, należy zauważyć, iż zmiany nie będą miały negatywnego wpływu na teren będący przedmiotem ochrony.

6. PRZEWIDYWANE ZNACĄCE ODDZIAŁYWANIE, W TYM ODDZIAŁYWANIE BEZPOŚREDNIE, POŚREDNIE, WTÓRNE, SKUMULOWANE, KRÓTKOTERMINOWE, DŁUGOTERMINOWE, STAŁE I CHWILOWE ORAZ POZYTYWNE I NEGATYWNE, NA CELE I PRZEDMIOT OCHRONY OBSZARU NATURA 2000 ORAZ INTEGRALNOŚĆ TEGO OBSZARU, A TAKŻE NA ŚRODOWISKO, A W SZCZEGÓLNOŚCI: RÓŻNORODNOŚĆ BIOLOGICZNĄ, LUDZI, ZWIERZĘTA, ROŚLINY, WODĘ, POWIETRZE, POWIERZNIĘ ZIEMI, KRAJOBRAZ, KLIMAT, ZASOBY NATURALNE, ZABYTKI, DOBRA MATERIALNE, Z UWZGLĘDNIENIEM ZALEŻNOŚCI MIĘDZY TYMI ELEMENTAMI ŚRODOWISKA I MIĘDZY ODDZIAŁYWANIAM NA TE ELEMENTY
--

Strona procesu inwestycyjnego powinna zadbać o nienaganną dbałość o zdrowie ludzi i środowisko naturalne. Pierwszą stroną postępowania jest planista, który zmieniając przeznaczenie obszaru powinien postępować wg zasady zrównoważonego rozwoju. Powinno się zagwarantować warunki zachowania równowagi przyrodniczej, a także racjonalnej gospodarki zasobami środowiska, przez zagwarantowanie: rozwiązania problemów związanych z zabudową miast oraz wsi, ze szczególnym uwzględnieniem gospodarki wodnej i komunalnej, składowania i unieszkodliwiania odpadów, urządzania i kształtowania terenów zieleni, ochrony walorów krajobrazowych, uwzględnienia potrzeb z zakresu zapobiegania ruchom masowym ziemi oraz ich

skutkom, a także uwzględnienie konieczności ochrony powietrza, wód, gleby, ziemi, ochrony przed nadmiernym hałasem i wibracjami oraz polami elektromagnetycznymi.

Przepisy prawa zakładają, iż w granicach administracyjnych miast, jak również w obrębie zwartej zabudowy mieszkaniowej wsi, zabrania się budowy zakładów stwarzających zagrożenia dla środowiska lub zdrowia ludzi, a w szczególności lokalizowania obiektów mogących spowodować wystąpienie poważnych awarii.

Zakres Zmiany Nr 1/2019 Miejscowego Planu Zagospodarowania Przestrzennego „Cisna 1/2004” w Gminie Cisna, nie przewiduje negatywnego oddziaływania na cele i przedmiot ochrony obszaru Natura 2000 oraz integralność tego obszaru, a także na środowisko przyrodnicze, ze względu na lokalizację oraz charakter zmiany planu. Zakładane ustalenia dotyczące opracowywanego obszaru nie naruszają ustaleń obowiązującego na tym terenie Studium Uwarunkowań i Kierunków Zagospodarowania Przestrzennego Gminy Cisna.

➤ ***W zakresie oddziaływania na różnorodność biologiczną***

W trakcie realizacji ustaleń projektu Zmiany Nr 1/2019 Miejscowego Planu Zagospodarowania Przestrzennego „Cisna 1/2004” w Gminie Cisna nie zajdzie potrzeba wycinki zadrzewień, dla której wymagana jest zgoda właściwego organu w formie decyzji administracyjnej. W obecnej chwili teren jest wolny od zadrzewień.

➤ ***W zakresie oddziaływania na ludzi***

Realizacja funkcji ustalonej w zapisach Zmiany Nr 1/2019 Miejscowego Planu Zagospodarowania Przestrzennego „Cisna 1/2004” w Gminie Cisna, przewiduje na przedmiotowym terenie lokalizację usług związanych z obsługą turystyki i wypoczynku w tym rekreacji indywidualnej. Biorąc pod uwagę mały zakres ingerencji w środowisko (0,1100ha), zasięg oddziaływania na istniejącą funkcję w sąsiedztwie będzie znikomy. Przyjmując planowany sposób zagospodarowania terenu, nie prognozuje się wystąpienia żadnych zanieczyszczeń wody oraz gleby, które potencjalnie mogłyby oddziaływać negatywnie na ludzi.

➤ ***W zakresie oddziaływania na zwierzęta***

Projektowana Zmiana Nr 1/2019 Miejscowego Planu Zagospodarowania Przestrzennego „Cisna 1/2004” nie będzie miała wpływu na prawidłowe oraz niezachwianie egzystowanie zwierząt.

➤ ***W zakresie oddziaływania na rośliny***

Omawiana Zmiana Nr 1/2019 Miejscowego Planu Zagospodarowania Przestrzennego „Cisna 1/2004” w Gminie Cisna nie przewiduje negatywnego

oddziaływania na stan środowiska. Planuje się wykonanie nowych nasadzeń roślinności ozdobnej dla poprawy estetyki otoczenia, które będą przystosowane do rodzimych warunków siedliskowych oraz będą obejmować gatunki rodzime.

➤ ***W zakresie oddziaływania na wodę***

Teren objęty Zmianą Nr 1/2019 Miejscowego Planu Zagospodarowania Przestrzennego „Cisna 1/2004” w Gminie Cisna leży poza zasięgiem Głównego Zbiornika Wód Podziemnych. Zmiana nie przewiduje oddziaływania i bezpośredniego wpływu na rzekę Wetlina wraz z jej dopływami. Zakres nowej funkcji nie wywoła również obniżenia poziomu wód gruntowych oraz nie naruszy obecnego stanu wód, dlatego należy stwierdzić, iż jest to oddziaływanie neutralne.

➤ ***W zakresie oddziaływania na powietrze***

Ze względu na fakt, iż ustalenia Zmiany Nr 1/2019 Miejscowego Planu Zagospodarowania Przestrzennego „Cisna 1/2004” w Gminie Cisna dotyczą nowej funkcji terenu obejmującej usługi w zakresie turystyki rekreacji indywidualnej, zatem na etapie dokonywania zmiany nie nastąpi emisja zanieczyszczeń do atmosfery.

Ewentualnie powstały w późniejszym czasie obiekt (budynek rekreacji indywidualnej), będzie wymagać ogrzewania i generować nieznaczną emisję zanieczyszczeń wysyłanych do atmosfery. Zakłada się zainstalowanie systemu ogrzewania o wysokiej sprawności na paliwo czyste ekologicznie takie jak piec elektryczne lub drewno opałowe. Podczas budowy budynku powstanie nieznaczna ilość emisji do atmosfery, jednak będzie to ilość nieznaczna, krótkotrwała, rozłożona w czasie. Zanieczyszczenia powietrza wynikłe w fazie użytkowania budynku nie przekroczą dopuszczalnych norm zawartych w Rozporządzeniu Ministra Środowiska z dnia 26 stycznia 2010r. (Dz. U. 2010 nr 16 poz. 87), w sprawie wartości odniesienia dla niektórych substancji w powietrzu.

Ewentualnie występująca emisja zanieczyszczeń będzie stanowiła emisję o małym zasięgu, niezorganizowaną i będzie pojawiała się okresowo o różnym natężeniu w sposób przemijający.

➤ ***W zakresie oddziaływania na powierzchnię ziemi***

Nie przewiduje się negatywnego oddziaływania na powierzchnię ziemi w granicach Zmiany Nr 1/2019 Miejscowego Planu Zagospodarowania Przestrzennego „Cisna 1/2004” w Gminie Cisna z uwagi na planowany charakter przeznaczenia na powierzchni około 0,1100ha nie ma możliwości zlokalizowania obiektów kubaturowych o znaczącej objętości i powierzchni zabudowy, skutkujących znaczącym oddziaływaniem na powierzchnię ziemi.

➤ ***W zakresie oddziaływania na krajobraz***

Zamierzone prace budowlane nie zakładają wykonywania niwelacji terenu, która powodowałaby trwałą zmianę rzeźby terenu w formie sztucznie stworzonych półek z uwagi, iż Zmiana Nr 1/2019 Miejscowego Planu Zagospodarowania Przestrzennego „Cisna 1/2004” dotyczy terenu zupełnie płaskiego, niewymagającego jakiegokolwiek niwelacji. Obiekt budowlany zostanie wkomponowany w obszary zurbanizowane, a jego gabaryty nie będą naruszać walorów krajobrazowych.

➤ ***W zakresie oddziaływania na klimat***

Zakładana Zmiana Nr 1/2019 Miejscowego Planu Zagospodarowania Przestrzennego „Cisna 1/2004” nie będzie stanowiła negatywnego oddziaływania na regionalne oraz lokalne zmiany klimatyczne, ze względu na wyjątkowo znikomym obszarze zmiany i charakterze obiektów budowlanych.

➤ ***W zakresie oddziaływania na zasoby naturalne***

Nie prognozuje się negatywnego oddziaływania Zmiany Nr 1/2019 Miejscowego Planu Zagospodarowania Przestrzennego „Cisna 1/2004” w Gminie Cisna na zasoby naturalne terenu, ponieważ obszar zmiany nie obejmuje udokumentowanych złóż zasobów naturalnych.

➤ ***W zakresie oddziaływania na wartości historyczno-kulturowe***

Realizacja Zmiany Nr 1/2019 Miejscowego Planu Zagospodarowania Przestrzennego „Cisna 1/2004” nie będzie miała niekorzystnego wpływu na ochronę wartości historyczno-kulturowych w gminie, ponieważ na obszarze projektu zmiany planu, a także w jego najbliższym sąsiedztwie nie znajdują się obiekty i formy ochrony konserwatorskiej.

7.	<i>ROZWIĄZANIA MAJĄCE NA CELU ZAPOBIEGANIE, OGRANICZANIE LUB KOMPENSACJĘ PRZYRODNICZĄ NEGATYWNYCH ODDZIAŁYWAŃ NA ŚRODOWISKO, MOGĄCYCH BYĆ REZULTATEM REALIZACJI PROJEKTU ZMIANY NR 1/2019 MIEJSCOWEGO PLANU ZAGOSPODAROWANIA PRZESZTRZENNEGO „CISNA 1/2004” W GMINIE CISNA, W SZCZEGÓLNOŚCI NA CELE I PRZEDMIOT OCHRONY OBSZARU NATURA 2000 ORAZ INTEGRALNOŚĆ TEGO OBSZARU</i>
-----------	---

Projekt Zmiany Nr 1/2019 Miejscowego Planu Zagospodarowania Przestrzennego „Cisna 1/2004” w gminie Cisna zakłada odpowiednie działania mające na celu zapobieganie negatywnemu wpływowi na środowisko, w szczególności na cele i przedmiot ochrony obszaru Natura 2000 oraz integralność tego obszaru.

7.1. W zakresie ochrony wód podziemnych i powierzchniowych

Obszar objęty Zmianą Nr 1/2019 Miejscowego Planu Zagospodarowania Przestrzennego „Cisna 1/2004” w gminie Cisna leży poza zasięgiem Głównego czy Lokalnego Zbiornika Wód Podziemnych.

W celu ochrony wód podziemnych oraz powierzchniowych przewiduje się prowadzenie następujących działań:

- Woda na potrzeby funkcjonowania nowej zabudowy pobierana będzie ze studni projektowanej na potrzeby inwestycji.
- W trakcie powstałej nowej zabudowy oraz jej późniejszej eksploatacji powstające ścieki bytowe odprowadzane będą do projektowanego na potrzeby inwestycji bezodpływowego zbiornika na nieczystości, z okresowym wywozem zawartości do oczyszczalni przez wyspecjalizowane firmy.
- Wody opadowe i roztopowe zostaną zagospodarowane na własnych działkach, w sposób niepowodujący zanieczyszczenia wód i gleby oraz naruszenia stosunków wodnych na działkach sąsiednich.

7.2. W zakresie ochrony powierzchni ziemi, gleby, krajobrazu

- Niezbędne jest całkowite uporządkowanie gospodarki odpadami, zgodnie z zasadami obowiązującymi na terenie gminy, a także przepisami odrębnymi.
- Na najbliższym dostępnym składowisku odpadów mogą być kierowane tylko te odpady, które nie nadają się do dalszego lub ponownego gospodarczego wykorzystania, po wstępnym uzgodnieniu warunków ich przyjęcia z administratorem składowiska.
- Po uporządkowaniu gospodarki wodno-ściekowej nastąpi nasadzenie terenu roślinnością rodzimą bez wprowadzania gatunków obcych na tym obszarze.

7.3. W zakresie ochrony powietrza atmosferycznego

- Projekt Zmiany Nr 1/2019 Miejscowego Planu Zagospodarowania Przestrzennego „Cisna 1/2004” w Gminie Cisna obejmuje funkcję usługową w zakresie obsługi turystyki i rekreacji z dopuszczeniem obiektu budowlanego ogrzewanego paliwem czystym ekologicznie (piece elektryczne, drewno opałowe).

7.4. W zakresie ochrony przed hałasem, wibracjami, elektroenergetycznym promieniowaniem niejonizującym oraz ryzykiem wystąpienia poważnych awarii

- Ustalenia dotyczące Zmiany Nr 1/2019 Miejscowego Planu Zagospodarowania Przestrzennego „Cisna 1/2004” w Gminie Cisna obejmują funkcję usługową, która nie generuje zarówno podczas budowy, jak i eksploatacji ponadnormatywnego

hałasu, wibracji, promieniowania elektromagnetycznego niejonizującego oraz ryzyka wystąpienia poważnych awarii, w rozumieniu przepisów prawa.

7.5. W zakresie ochrony przed powodzią

Dla terenu objętego Zmianą Nr 1/2019 Miejscowego Planu Zagospodarowania Przestrzennego „Cisna 1/2004” w Gminie Cisna nie zostały opracowane mapy ryzyka powodziowego oraz mapy zagrożenia powodziowego przez Prezesa Krajowego Zarządu Gospodarki Wodnej. Zgodnie z dostępnymi źródłami omawiany obszar nie jest objęty zagrożeniem zalania wodą stuletnią (Q1%). Dla tego terenu nie zostały również opracowane mapy terenów zagrożonych podtopieniami.

7.6. W zakresie obszarów osuwiskowych

Na terenie Zmiany Nr 1/2019 Miejscowego Planu Zagospodarowania Przestrzennego „Cisna 1/2004” w Gminie Cisna oraz w jej najbliższym sąsiedztwie nie występują udokumentowane tereny osuwiskowe oraz tereny potencjalnie narażone na osuwanie się mas ziemnych. Omawiany obszar nie obejmuje starorzeczy.

7.7. W zakresie ochrony świata roślinnego i zwierzęcego

Teren objęty Zmianą Nr 1/2019 Miejscowego Planu Zagospodarowania Przestrzennego „Cisna 1/2004” w Gminie Cisna nie będzie powodował negatywnego oddziaływania na poziom różnorodności gatunkowej oraz siedliskowej na obszarze miejscowości Cisna. Zakres obejmuje zmianę przeznaczenia dotychczasowego przeznaczenia terenu sportu i rekreacji (usług sportowych) na tereny usług turystyki i rekreacji. W granicach zmiany działki zostaną zagospodarowane zielenią ozdobną, przystosowaną do panujących warunków siedliskowych, obejmując gatunki rodzime.

8. ROZWIĄZANIA ALTERNATYWNE DO ROZWIĄZAŃ ZAWARTYCH W PROJEKCIE ZMIANY NR 1/2019 MIEJSCOWEGO PLANU ZAGOSPODAROWANIA PRZESTRZENNEGO „CISNA 1/2004” W GMINIE CISNA WRAZ Z UZASADNIENIEM ICH WYBORU ORAZ OPIS METOD DOKONYWANIA OCENY PROWADZĄCEJ DO TEGO WYBORU ALBO WYJAŚNIENIE BRAKU ROZWIĄZAŃ ALTERNATYWNYCH, W TYM WSKAZANIA NAPOTKANYCH TRUDNOŚCI WYNIKAJĄCYCH Z NIEDOSTATKÓW TECHNIKI LUB WE WSPÓŁCZESNEJ WIEDZY

Powołując się na ustawę o planowaniu i zagospodarowaniu przestrzennym, niniejsza Prognoza oddziaływania na środowisko jest nierozłączną częścią projektu Zmiany Nr 1/2019 Miejscowego Planu Zagospodarowania Przestrzennego „Cisna 1/2004” w Gminie Cisna i powinna zostać łącznie z nim przedłożona organom opiniującym i uzgadniającym, a w następnym kroku wyłożona do publicznego wglądu.

W sytuacji wyłożenia do publicznego wglądu, jeżeli zostaną zgłoszone uwagi bądź wnioski do dokumentu, to organ odpowiadający za opracowanie zobowiązany jest do ich rozpatrzenia, a następnie przyjęcia lub odrzucenia. O uwzględnieniu lub odrzuceniu uwag i wniosków decydują przepisy prawne i wiedza techniczna.

Reasumując niniejszą prognozę należy zauważyć, iż ustalenia Zmiany Nr 1/2019 Miejscowego Planu Zagospodarowania Przestrzennego „Cisna 1/2004” w Gminie Cisna nie będą powodowały negatywnego oddziaływania na stan środowiska naturalnego i zdrowie ludzi, biorąc pod uwagę charakter zmiany planu. Teren objęty zmianą obejmuje obszar o powierzchni około 0,1100ha, na którym może być zlokalizowany obiekt budowlany o niewielkich gabarytach pełniący funkcję w zakresie turystyki i rekreacji, zatem wszelka uciążliwość wynikająca z funkcji oraz formy zagospodarowania terenu może być porównywalna z uciążliwością niewielkiego budynku mieszkalnego jednorodzinne.

W przypadku nie podejmowania przedsięwzięcia w zakresie projektu zmiany planu należy zwrócić szczególną uwagę na możliwości degradacji terenu poprzez niekontrolowane, sukcesywne zarastanie samosiewkami pospolitych gatunków drzew i krzewów. Obszar zmiany oraz teren w bliskim sąsiedztwie planowanej Zmiany Nr 1/2019 Miejscowego Planu Zagospodarowania Przestrzennego „Cisna 1/2004” w Gminie Cisna jest predysponowany pod zabudowę usługową w zakresie turystyki i rekreacji, dlatego należy stwierdzić, że planowana funkcja nie zaburzy ładu przestrzennego oraz nie zakłóci warunków funkcjonowania środowiska.

Ustalenia dotyczące Zmiany Nr 1/2019 Miejscowego Planu Zagospodarowania Przestrzennego „Cisna 1/2004” w Gminie Cisna, z powodu minimalnego oddziaływania na środowisko, nie wywrą bezpośredniego, a także pośredniego wpływu na obszary Natura 2000, obszary specjalnej ochrony siedlisk i obszary mające znaczenie dla Wspólnoty, stworzonych z zamiarem ochrony dziko występujących populacji ptaków lub siedlisk przyrodniczych lub gatunków będących przedmiotem zainteresowania dla Wspólnoty, ponieważ na obszarze objętym zmianą Planu nie stwierdzono występowania w/w gatunków chronionych. W rozumieniu przepisów odrębnych mały zakres i przyjęta funkcja terenu jest przystępna dla środowiska naturalnego oraz zdrowia ludzi.

9.	<i>ANALIZA ZGODNOŚCI ZMIANY NR 1/2019 MIEJSCOWEGO PLANU ZAGOSPODAROWANIA PRZESTRZENNEGO „CISNA 1/2004” W GMINIE CISNA Z KIERUNKAMI ZAGOSPODAROWANIA PRZESTRZENNEGO OKREŚLONYMI W OBOWIĄZUJĄCYM STUDIUM UWARUNKOWAŃ I KIERUNKÓW ZAGOSPODAROWANIA PRZESTRZENNEGO OKREŚLONYMI W ZAKRESIE WSKAZANYCH W NICH: PRZEBIEGU POWIĄZAŃ PRZYRODNICZYCH, CIĄGÓW I KORYTARZY EKOLOGICZNYCH</i>
-----------	---

Przygotowanie niniejszej Prognozy obligowało do przeprowadzenia analizy zgodności projektu Zmiany Nr 1/2019 Miejscowego Planu Zagospodarowania Przestrzennego „Cisna 1/2004” w Gminie Cisna z kierunkami zagospodarowania przestrzennego wymienionymi w obowiązującym Studium Uwarunkowań i Kierunków

Zagospodarowania Przestrzennego Gminy Cisna, ze szczególnym uwzględnieniem zakresu wskazanego w nim: przebiegu powiązań przyrodniczych, ciągów i korytarzy ekologicznych oraz zgodności zapisów.

Zgodnie z wypisem ze Studium Uwarunkowań i Kierunków Zagospodarowania Przestrzennego Gminy Cisna teren, który obejmuje zmiana planu określony jest jako – „IIb” o następujących ustaleniach: „Strefa osadnicza – koncentracji usług w tym turystyki i obsługi turystyki – tereny usług turystycznych.

Rozpatrując nowo wprowadzoną funkcję dla terenu objętego granicami Zmiany Nr 1/2019 Miejscowego Planu Zagospodarowania Przestrzennego „Cisna 1/2004 w Gminie Cisna, w kontekście obowiązującego Studium, stwierdza się, że funkcja założona w treści zmiany Planu Miejscowego jest zgodna z zapisami w obowiązującym Studium.

10. STARESZCZENIE W JĘZYKU NIESPECJALISTYCZNYM

1. Teren opracowywanej Zmiany Nr 1/2019 Miejscowego Planu Zagospodarowania Przestrzennego „Cisna 1/2004” w Gminie Cisna odnosi się do obszaru, który leży w granicach administracyjnych gminy Cisna, w miejscowości Cisna, na części działek nr ew. 426/2, 426/3, obręb – 0002 Cisna, stanowiący grunty o użytkach: PsIV, o powierzchni około 0,1100ha.
2. W granicach obowiązującego Miejscowego Planu Zagospodarowania Przestrzennego „Cisna 1/2004” w Gminie Cisna, uchwalonego Uchwałą Nr XLIII/267/2006 Rady Gminy w Cisnej z dnia 17sierpnia 2006r., w obszarze objętym zmianą obowiązuje zapis: „US2” – tereny sportu i rekreacji.
3. W obszarze Zmiany Nr 1/ 2019 Miejscowego Planu Zagospodarowania Przestrzennego „Cisna 1/2004” w Gminie Cisna przewiduje się zmianę przeznaczenia części terenu sportu i rekreacji, który pozostał po wybudowaniu boiska sportowego typu „Orlik” na teren zabudowy usługowej w zakresie usług turystyki i rekreacji, jako funkcji wskazanej w Studium.
4. Przedmiotowa Zmiana Nr 1/2019 Miejscowego Planu Zagospodarowania Przestrzennego „Cisna 1/2004” w Gminie Cisna spowodowana jest faktem, iż obecne ustalenia miejscowego planu stwarzają barierę dla zagospodarowania obszaru części działek w sposób racjonalny oraz zgodny z zapisami zawartymi w Studium Uwarunkowań i Kierunków Zagospodarowania Przestrzennego gminy Cisna. Funkcjonujący plan miejscowy określił funkcję terenu jako: „US2” – tereny sportu i rekreacji, natomiast zgodnie z wypisem ze Studium, wnioskowany teren położony jest w całości w obszarze o symbolu „IIb” - „Strefa osadnicza – koncentracji usług w tym turystyki i obsługi turystyki – tereny usług turystycznych.

5. Wnioskodawcą Zmiany Nr 1/2019 Miejscowego Planu Zagospodarowania Przestrzennego „Cisna 1/2004” w Gminie Cisna są osoby fizyczne, będące współwłaścicielami działek objętych Zmianą.
6. Zmiana Nr 1/2019 Miejscowego Planu Zagospodarowania Przestrzennego „Cisna 1/2004” w gminie Cisna, nie wymaga uzyskania zgody na zmianę przeznaczenia gruntów rolnych i leśnych na cele nierolnicze i nieleśne, o którym mowa w ustawie o planowaniu i zagospodarowaniu przestrzennym, zgodnie z art. 7 ustawy o ochronie gruntów rolnych i leśnych (j.t. Dz. U. z 2017r. poz. 1161).
7. W granicach terenu Zmiany Nr 1/2019 Miejscowego Planu Zagospodarowania Przestrzennego „Cisna 1/2004” w gminie Cisna funkcjonują następujące wielkopowierzchniowe formy ochrony przyrody:
 - Ciśniańsko-Wetliński Park Krajobrazowy,
 - Otulina Bieszczadzkiego Parku Narodowego,
 - Obszar Specjalnej Ochrony Ptaków Natura 2000 pod nazwą „Bieszczady” (PLC 180001),
 - Specjalny Obszar Ochrony Mający Znaczenie dla Wspólnoty pod nazwą „Bieszczady” (PLC 180001).
8. Obszar objęty Zmianą Nr 1/2019 Miejscowego Planu Zagospodarowania Przestrzennego „Cisna 1/2004” w Gminie Cisna nie jest objęty innymi formami ochrony przyrody, o których mowa w ustawie z dnia 16 kwietnia 2004 r. o ochronie przyrody (j. t. Dz. U. z 2018r. poz. 1614 z późn. zm.). W związku z powyższym nie wprowadza się dodatkowych zakazów, nakazów i ograniczeń, wynikających z przepisów odrębnych.
9. Biorąc pod uwagę nieznaczną emisję zanieczyszczeń i mały zasięg oddziaływania, który mieści się w granicach przedmiotowego terenu oraz zważając na fakt, iż obszar objęty zmianą znajduje się w odległości około 8,47km od granic Polski, nie prognozuje się niebezpieczeństwa wynikłego z powstania transgranicznego oddziaływania na środowisko. Funkcja obszaru objętego projektem nie stanowi funkcji uciążliwych dla środowiska naturalnego oraz zdrowia ludzi, w rozumieniu obowiązującego prawa.
10. Zaniechanie realizacji ustaleń Zmiany Nr 1/2019 Miejscowego Planu Zagospodarowania Przestrzennego „Cisna 1/2004” w Gminie Cisna może doprowadzić do sytuacji skutkujących brakiem racjonalnego i efektywnego zagospodarowania przestrzennego oraz nasilenia się konfliktów pomiędzy potrzebami z zakresu ochrony środowiska, a potrzebami dla rozwoju gospodarczego.

11. Biorąc pod uwagę możliwe następstwa braku realizacji Zmiany Nr 1/2019 Miejscowego Planu Zagospodarowania Przestrzennego „Cisna 1/2004” w Gminie Cisna, można stwierdzić, że zaniechanie założonych działań będzie miało negatywny wpływ na dalszy rozwój miejscowości Cisna. Efektem może być sukcesywne zarastanie samosiewkami terenu atrakcyjnego pod względem rekreacyjnym i krajobrazowym. Stworzenie terenów budowlanych w sposób pełny oraz uporządkowany, pozwala na rozwój gospodarczy, a także poszanowanie innych cenniejszych terenów pod względem krajobrazowym i przyrodniczym.
12. Ustalenia planowanej Zmiany Nr 1/2019 Miejscowego Planu Zagospodarowania Przestrzennego „Cisna 1/2004” w Gminie Cisna są zgodne z ustaleniami obowiązującego Studium Uwarunkowań i Kierunków Zagospodarowania Gminy Cisna uchwalonego Uchwałą Nr XXII/238/2001 Rady Gminy w Cisnej z dnia 7 lutego 2001r.
13. Zestawiając ze sobą opcję nie podejmowania realizacji ustaleń Zmiany Nr 1/2019 Miejscowego Planu Zagospodarowania Przestrzennego „Cisna 1/2004” w Gminie Cisna, z opcją przystąpienia do przewidywanych działań, trzeba stwierdzić, że założone w projekcie zmiany rozwiązania są najlepsze z dostępnych. Rozwiązania te przewidują pełne uporządkowanie gospodarki wodno-ściekowej oraz gospodarki odpadami, zakładają rozwiązania formy obiektów kubaturowych będące kontynuacją zabudowy funkcjonującej w miejscowości Cisna.
14. Ustalenia Zmiany Nr 1/2019 Miejscowego Planu Zagospodarowania Przestrzennego „Cisna 1/2004” w Gminie Cisna, z powodu małej ingerencji w środowisko naturalne, nie wpłyną ani bezpośrednio ani pośrednio na tereny ustanowione Natura 2000 oraz tereny specjalnej ochrony siedlisk, a także obszary mające znaczenie dla Wspólnoty, mające na celu ochronę populacji dziko występujących ptaków lub siedlisk przyrodniczych lub gatunków będących przedmiotem zainteresowania Wspólnoty, ponieważ na terenie objętym zmianą Planu nie stwierdzono występowania (bytowania, żerowania) w/w gatunków chronionych.

11. ZAŁĄCZNIKI

- Uchwała Nr VI/28/2019 Rady Gminy w Cisnej z dnia 31 stycznia 2019r. w sprawie przystąpienia do sporządzenia Zmiany Nr 1/2019 Miejscowego Planu Zagospodarowania Przestrzennego „Cisna 1/2004” w Gminie Cisna wraz z załącznikiem.
- Oświadczenie autora prognozy.