

**Gmina Cisna**  
**38-607 Cisna 49**

Urząd Gminy w Cisnej wyraża zgodę na podłączenie do gminnej sieci kanalizacyjnej projektowanej do wykonania rozbudowy sieci kanalizacyjnej w miejscowości Wetlina na działkach o nr ewidencyjnych pod wymienionymi niżej warunkami:

1. Wszelkie prace związane z wykonaniem przyłącza zostaną wykonane na koszt wnioskodawcy.
2. Wpięcie do istniejącej sieci kanalizacyjnej wykonać, po uzyskaniu niezbędnych zgód oraz pozwoleń, na terenie działki 768/26 w miejscu wskazanym w załączniku graficznym (studzienka rewizyjna o rzędnych 647.97/646.20) zgodnie ze sztuką budowlaną i przez wykonawcę posiadającego uprawnienia w zakresie wykonawstwa instalacji wod-kan. oraz w terminie uzgodnionym z Urzędem Gminy w Cisnej,
  - włączenie wykonać do dna studni,
  - należy zaprojektować odpowiednie dla danej średnicy rur spadki sieci (umożliwiające samooczyszczanie się przewodu), w razie konieczności zastosować studzienki kaskadowe,
  - w miejscu zmiany kierunku trasy sieci zaprojektować studzienki,
  - największe odległości rozstawu studzienek rewizyjnych na prostych odcinkach kanałów powinny wynosić 50m,
  - w przypadku wykonywania przyłącza, przy skrzyżowaniu z siecią wodociągową lub w jej sąsiedztwie należy umieścić przyłącze w rurze osłonowej,
  - w przypadku wykonywania przyłącza pod drogą, ciągiem komunikacyjnym, torowiskiem należy wykonać przyłącze w rurze ochronnej,
  - miejsca skrzyżowania trasy przyłącza kanalizacyjnego z trasami innych mediów uzgodnić z odpowiednimi jednostkami,
  - przyłącze kanalizacyjne wykonać z rur atestowanych o odpowiedniej średnicy (ø200mm),
  - projekt przyłącza uzgodnić z Urzędem Gminy Cisna,
  - do kanalizacji sanitarnej odprowadzane mogą być wyłącznie ścieki bytowe z gospodarstwa domowego. Zgodnie z art. 9 ust. 2 ustawy o zbiorowym zaopatrzeniu w wodę i zbiorowym odprowadzaniu ścieków (Dz.U. 2020 poz. 2028) zabrania się wprowadzania do kanalizacji: odpadów stałych, które mogą

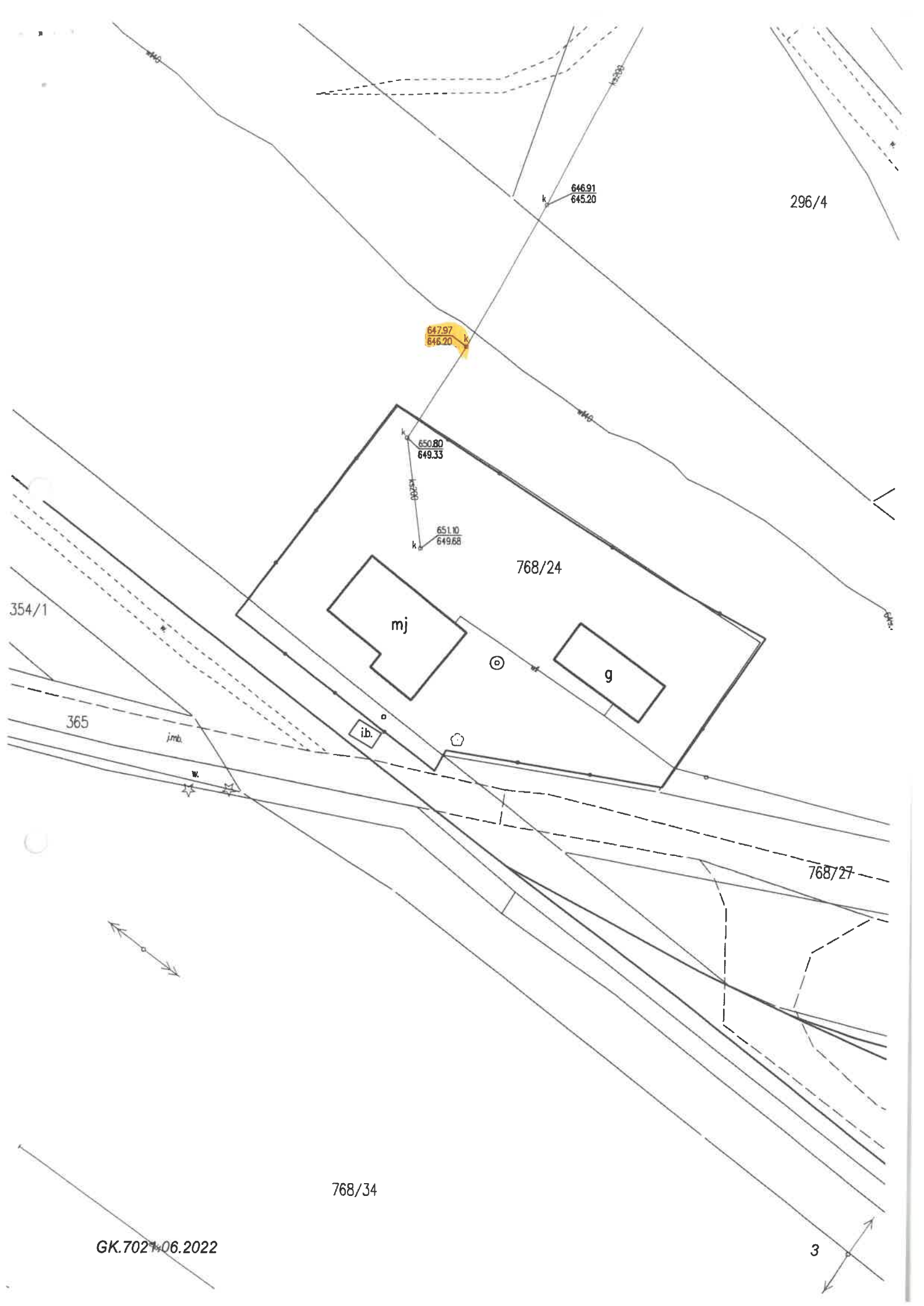
- powodować zmniejszenie przepustowości przewodów kanalizacyjnych, a w szczególności żwiru, piasku, popiołu, szkła, wycieczyn, drożdży, szczeciny, ścinków skór, tekstyliów, włókien, nawet jeżeli znajdują się one w stanie rozdrobnionym; odpadów płynnych niemieszających się z wodą, a w szczególności sztucznych żywic, lakierów, mas bitumicznych, smół i ich emulsji, mieszanin cementowych; substancji palnych i wybuchowych, których punkt zapłonu znajduje się w temperaturze poniżej 85°C, a w szczególności benzyn, nafty, oleju opałowego, karbidu, trójnitrotoluenu; substancji żrących i toksycznych, a w szczególności mocnych kwasów i zasad, formaliny, siarczków, cyjanków oraz roztworów amoniaku, siarkowodoru i cyjanowodoru; odpadów i ścieków z hodowli zwierząt, a w szczególności gnojówki, gnojowicy, obornika, ścieków z kiszonek; ścieków zawierających chorobotwórcze drobnoustroje,
- zabrania się odprowadzania do kanalizacji sanitarnej wód opadowych, roztopowych oraz drenażowych,
  - Gmina Cisna zobowiązuje się do odbioru ścieków bytowych poprzez projektowaną sieć,
  - przed zasypaniem wykopów zgłosić do Urzędu Gminy Cisna fakt wykonania sieci celem stwierdzenia prawidłowości jej wykonania oraz spisania protokołu odbioru przyłącza kanalizacyjnego,
  - po zakończeniu robót teren na którym prowadzone były prace należy doprowadzić do stanu poprzedniego i wykonać inwentaryzację powykonawczą przez uprawnionego geodetę.
3. Warunki są aktualne w odniesieniu do stanu prawnego danej nieruchomości istniejącego w dacie określenia warunków oraz istnienia technicznych możliwości przyłączenia nieruchomości do sieci nie dłużej niż 3 lata.

Z poważaniem

Z up. Wójta  
*mgr inż. Grzegorz Chmura*  
Nieruchomości Referatu Gospodarki Komunalnej

Otrzymują:

1. Adresat,
2. A/a.



296/4

k  
646.91  
645.20

647.97  
646.20  
k

k  
650.80  
649.33

k  
651.10  
649.68

768/24

mj

g

ib.

354/1

365

jmb.

768/27

768/34

GK.7021-06.2022

3

